



Η ΦΥΣΙΣ



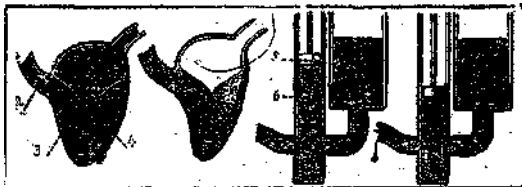
ΤΙ ΕΙΝΑΙ ΤΟ ΣΩΜΑ ΜΑΣ



Ε βλεπ τις θυμαστας προ-
 οδους μας εις βλας τας τε-
 χνας, πολυ απεχομεν ακομη
 δια να γινωμεν ικανοι προς
 κατασκευην μηχανης τοιαυ-
 της, οποια εινε το ανθρω-
 πινον σωμα. Μηχανης συν-
 δυαζουσας εις το τελειον
 την λεπτότητα, την οικο-
 νομικότητα και την θυ-
 μαστην λειτουργίαν. Διότι
 πράγματι:

**‘Ο άνθρωπος εινε μια
 ατμομηχανή.**

‘Οπως βλαι αι μηχαναι,
 ουτω και το σωμα μας δια να εργασθη χρειά-
 ζεται να τρῳφῃ. ‘Η δε απόδοσις του εινε
 μεγαλειότερα εκείνης, ην δίδει μία ατμομηχα-
 νή. ‘Επι παραδείγματι αι τελειότεραι σιδη-
 ροδρομικαι μηχαναι δεν δύνανται ν’ αποδώσω-
 σιν εργασίαν ανταποκρινομένην περισσώτερον
 του εβδόμου και ογδόου μέρους του κατανα-
 λισκομένου ανθρακος. ‘Ενώ το ανθρωπινον
 σωμα χρησιμοποιεί σχεδόν το τέταρτον της
 καταναλισκομένης βλης.

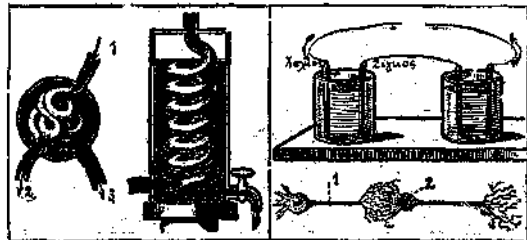


‘Η καρδια μας λειτουργεί ὅπως μία άντλία αναρρο-
 φηική και καταθλιπτική, δηλαδή άντλεί και εξακοντί-
 ζει το αίμα εις το δίκτυον των αρτηριῶν, απόθεν ἐπα-
 νέχεται δια των φλεβῶν.

Ποία δε μηχανή, ὅσον τελεία και ἂν εἴνε
 θά ἠδύναντο να συμμορφωθῆται με τας περι-
 στάσεις, να σταματᾷ ἔταν πρέπει και να ἐρ-
 γάζεται ἔταν εἴνε ἀνάγκη; Ποία μηχανή θά
 ἦτο ικανή μόνη της να ρυθμίζεται, να ἐπι-

σκευάζεται και φροντίζει δια τας συμβαινού-
 σας φθοράς της;

Ποῖον ἐξάρτημα, ποία συσκευή, ποῖος μο-
 χλός θά ἦτο ταυτοχρόνως τόσο ισχυρός και
 τόσο λεπτός και εὐπαθής, ὡς εἴνε ἡ χεῖρ, ἡ
 οποία ἐνώ δύναται εὐκόλως να σηκώσει βάρος
 πενήκοντα χιλιογράμμων, εἴνε ἐν τούτοις
 ικανή να ἐκτιμήσῃ και το βάρος μόλις ἐλαχί-
 στων ἑκατόστοις γραμμαρίων;



‘Ο νεφρός εἴνε ἐν διύλιστήριον, ἀποτελούμενον ἀπὸ
 πολλὰς μικρὰς ἀρτηρίας, δι’ ἃν διέρχεται το ἀκάθαρτον
 αἷμα δια να καθαρῶσθῃ.

1 ‘Αρτηρία δι’ ἣς ἔρχεται το αἷμα. 2 ‘Αρτηρία δι’
 ἣς φεύγει ἀποκαθαρισθὲν. 3 ‘Αρτηρία δι’ ἣς ἐκρέει το
 ἀκάθαρτον (ὄσρος)

Τα νευρικὰ κύτταρα ὁμοιάζουσι προς ἠλεκτρικὴν στή-
 λην, με τοὺς ἀξονικοὺς κυλίνδρους (1) και τοὺς ἀπομο-
 νωτήρας (κύτταρα ἀρ. 2).

Τὰ κύτταρα. ‘Η μηχανή αὐτὴ ἀποτελεῖται
 ἐκ μεγάλης ποσότητος ἄλλων μικροτέρων τοι-
 οῦτων μικροσκοπικῶν μηχανῶν, καλούμενων
 κύτταρα. ‘Αν παρατηρήσῃτε δια τοῦ μικρο-
 σκοπίου το ὕδωρ ἐνὸς ἀνθοδοχείου, ἐφ’ οὗ πρα-
 ηγουμένης εἶχον ποτισθῆ ἄνθη, θά ἰδῆτε
 πλῆθος ἀπειρων μικρῶν ζωῶν. Ταῦτα κα-
 λοῦνται ἐγκυματογενῆ, ὡς γεννηθέντα ἐν
 φυτῶ ἐγγύματι. ‘Εκαστον τούτων εἴνε μῦριον
 ζωϊκῆς οὐσίας, ἀποτελούμενον ἐξ ἐνὸς πυρή-
 νος κεκαλυμμένου ὑπὸ περιβλήματος. Αὐτὸ το
 μῦριον καλεῖται κύτταρον.

Τὸ δε σωμα μας ἀποτελεῖται ἐκ δισεκατομ-
 μυρίων ἀναλόγων τοιούτων. ‘Εξ αὐτῶν ἄλλα
 μὲν μένουσιν ἐλεύθερα ἐν τῷ αἵματι (λευκά

αίμοσφαιρία), άλλα δε επιμηκύνονται και σχηματίζουν τις ίνες των μυών. Όλα αυτά τα κύτταρα είναι μικρά μηχανάκια, προς τις οποίες το αίμα φέρει τα αναγκαία υλικά προς παραγωγή της εργασίας των.

Η ατμομηχανή και ο άνθρακας και η θερμότης μεταβάλλει το ύδωρ εις ατμόν, όστις όθει το έμβολον. Οι μύς καταναλίσκουν τους αδρογονάνθρακας ύλην ανάλογον προς το σάκχαρον, το όποτον πάλιν συγγενεύει προς τον άνθρακα. Και ούτω δύναται ο μύς να εκτελέση το έργον του, να συνενώνη τα δύο όστα έφ' ών είναι τοποθετημένος, δηλαδή εκτελεί περίπου χρέη μοχλού. Ο δικέφαλος μύς συστέλλόμενος πλησιάζει τον βραχίονα μετά του αντίβραχιού και κάμπτει τον άγκώνα.

Αντλία καταθλιπτική - Μηχανή αναπνευστική.

Η καρδιά και το αίμα. Μόνον διχ να γίνει αυτή η εργασία πρέπει το αίμα να φέρη μέγιστον των μυών τα αναγκαία υλικά.

Ούτω μία άντλία, η καρδιά, εκσφενδονίζει το αίμα εντός σωλήνων, (των αρτηριών) δι' ών διοχετεύεται προς όλον το σώμα. Ωστε η καρδιά είναι μία καταθλιπτική άντλία.



Οι πνεύμονές μας είναι ακριβώς όπως εις φυσητήρ. Ανοίγονται (διωστέλλονται) διά να δεχθώσι τον εισπνεόμενον καθαρόν άέρα, όστις πρόκειται να καθαρίση το αίμα μας, χωρίς εις το δηνόγον του, και κλείουσι (συστέλλονται) διά να αποδιώξωσι τον μολυνθέντα άέρα.

Μία τοιαύτη μηχανή σύγκεται εκ του κυρίου σώματος της άντλίας, έφ' ου έφκρμόζεται έν έμβολον, και δύο στομιών. Έν τή εικόνη Α' βλέπομεν την λειτουργίαν της άντλίας. Όταν το έμβολον άνέρχεται, η δεξιά επιστόμις ανοίγεται και το ύδωρ άνέρχεται εις την άντλίαν. Όταν δε το έμβολον κατέρχεται, το πεπιεσμένον ύδωρ κλείει την δεξιάν επιστομίδα και ώθούμενον ανοίγει την άριστεράν διχ να ανέλθη εις το σωλήνα.

Η καρδιά είναι εις κοίλος μύς, όστις συστέλλόμενος διώκει το αίμα προς τας αρτηρίας. Μεμβράνη δε, διατεθειμένη ως αι επιστομίδες εις τας άντλίας, άφ' ενός μόν άφίνοισι το αίμα να εξέλθη ως εκ της γενομένης πίεσεως, άφ' έτέρου δε το έμποδίζουν να επιστρέψη. Αύται αι έν ειδει επιστομιδων μεμβράνη, ονομάζον-

ται βελιδες. Το κοίλον της καρδίας διαιρείται εις δύο. Το μόν άνω δέχεται το αίμα των φλεβών και χρησιμεύει ως δεξαμενή, το δε κάτω παραλκμβάνει το αίμα της δεξαμενης και το διοχετεύει εις τους αρτήρας. Αυτό το κάτω μέρος της καρδίας επέχει τόπον άντλίας.

Είμεθα μία πνευματική μηχανή.

Όπως εις μίαν μηχανήν διά την καυσιν του άνθρακος είναι άπαραίτητος ο άήρ, ούτω και εις το ανθρώπινον σώμα διά την διατήρησιν της ζωής χρειάζεται ο άήρ. Προς τον σκοπόν αυτόν το αίμα έρχεται εις έπαφήν μετά του άέρος εντός των πνευμόνων μας και παραλαμβάνον τα αναγκαιούντα άέρια τα μεταφέρει εις τα κύτταρα.

Πάσα πνευματική μηχανή είναι ως μία θερμαντλία. Ο δε φυσητήρ είναι ο απλούστερος τύπος μιας πνευματικής μηχανής. Ούτος αποτελείται από μίαν θήκην με πλευράς κωητάς (εικόν Γ') και ένα σωλήνα επί τινος όπης έφκρμόσμενον. Όταν απομακρύνονται αι πλευραι του φυσητήρος, ο άήρ εισέρχεται έν αυτώ.

Όταν δε πλησιάζουν αι πλευραι, συμπιέζουν τον έν τή φυσητήρι άέρα και τον εκσφενδονίζουν έξω. Το στήθος μας με τους πνεύμονας λειτουργεί ως εις φυσητήρ. Όταν ο μύς, όστις χωρίζει τους πνεύμονας από την κοιλίαν (διάφραγμα) χαμηλοϋται και αι πλευραι απομακρύνονται, ο άήρ εισέρχεται διά του σωλήνος (φάρυγγος) εις τους πνεύμονας, και συντελείται η εισπνοή. Όταν το διάφραγμα άνέρχεται και αι πλευραι συσφίγγονται, ο άήρ εκδιώκεται έξω και γίνεται η εκπνοή.

Είμεθα μία θερμική μηχανή.

Ούτω λοιπόν γίνεται η απορρόφηση των συστατικών του άέρος, των αναγκαιούντων διά το σώμα μας. Τα δε λοιπά στοιχεία μας παρέχονται υπό των τροφών. Άλλ' αι τροφαί πρέπει να μεταποιηθώσιν, ώστε το αίμα να δύναται να παραλαμβάνη έξ αυτών τα άπαραίτητα συστατικά.

Λοιπόν οι δδόντες μας κατακόπτουσι και κατατρίβουσι και τα σκληρότερα τρόφιμα. Δεν είναι άρα το στόμα μας ολόκληρον μηχανήμα; Η γλώσσα μεταβάλλει τας τετριφθείσας τροφάς εις πολτόν και τας κατακυλιει κατά μικρά σφαιρίδια, διά τινος σωλήνος (ισοφάγου) εις τον στόμαχον. Ένταύθα άλλη σπουδαία, πολύπλοκος και αξιοθαύμαστος εργασία συντελείται. Το ζύωμα και η χημική έπεργασία των τροφών. (Περί τούτου ύπάρχει ειδικόν άρθρον το «Εργασίσιον του Στομάχου».)

Είμεθα μία διύλιστική μηχανή.

Το αίμα άφου φέρη μέχρι των κυττάρων όλα τα αναγκαιούντα υλικά, επιστρέφει πε-

φορτωμένον έξ ακαθαρσιών και άχρήστων υλικών έν τοις νεφροίς, όπου τα ακάθαρτα ύφρα αποπέμπονται υπό την μορφήν των ούρων.

Τα νεφρά ένεργουσι ως διύλιστήριον, η μάλλον άπειρία μικρών διύλιστηρίων. Αν εξετάσωμεν διχ του μικροσκοπίου έν τεμαχίδιον εκ των νεφρών, θα ιδώμεν πολυαριθμους μικράς κοιλότητας και εντός εκάστης εισδύουσιν μικράν αρτηρίαν, περιστραμμένην ως έλατήριον, χωρίς όμως να πληρώνη έντελώς το κοίλωμα. Το τοίχωμα της αρτηρίας ταύτης είναι λεπτότατον. Τα ούρα διύλιζονται δι' αυτών και διέρχονται εις τα μικρά κοιλώματα. Έκειθεν φέρονται διά τινος συστήματος όχθων μέχρι της κύστεως όπου φυλάσσονται και αποπέμπονται έν καιρώ.

Είμεθα και ηλεκτρική μηχανή.

Αυτό το θαυμάσιον σύστημα το όποτον αποτελεί την ανθρώπινην μηχανήν, έχει ανάγκην διχ να έργασθη κανονικώς, ενός γενικού γνώμονος, μιας διευθύνσεως. Προς τοϋτο ύπάρχει το κεντρικόν νευρικόν σύστημα (έγκέφαλος, νωτιαίος μυελός) του όποιου τα νευρικά κύτταρα αποστέλλουσι διχ των νευρικών ίνων την έπιταγήν να ένεργήση ο τάδε μύς, προκαλοϋσιν η έμποδίζουσι την εκκρυσιν του τάδε αδένος, και έν γένει κανονίζουσι δι' άρμονι-

ΠΕΡΙ ΥΠΝΟΒΑΣΙΑΣ

Πριν η εξετάσωμεν τί είναι ύπνοβασία, πώς αυτή συμβαίνει και πώς εξηγούνται αι έν αυτή έκδηλούμεναι πράξεις, πρέπει να ιδώμεν τί είναι ύπνος και τί ένύπνιον. Ύπνος κατά τον Άριστοτέλην είναι στήρισις της έργηρόσεως (Περί ύπνου και έργηρόσεως). Ύπνος καθ' ήμάς είναι η καθ' έαυτήν άνευ της σέσεως προς τε το σώμα και τον έξωτερικόν κόσμον ένεργεια της ψυχής. Έν τή ύπνω ζή η ψυχή βίον έσωτερικόν, άποσυρομένη εκ της μετά του έξωτερικού κόσμου έπαφής και ένεργείας, συστέλλεται, ούτως ειπεΐν, και συσπειροϋται εις έαυτήν. Έν τή ύπνω, κατά τον Άριστοτέλην, το ζών ζή την ζωήν του φυτού. Η έν τή ύπνω όμως άνάπαυσις της ψυχής είναι φαινομενική και όχι πραγματική, διότι, η ζωή, κατ' ουσίαν, οϋδέν άλλο είναι η διηνεκής ένεργεια και κίνησις. Η έν τή ύπνω ένεργεια της ψυχής καλείται όνειρον, όπερ είναι καθαρά τις έσωτερική και από του έξωτερικού κόσμου άποκεκλεισμένη ένεργεια της ψυχής άνευ αντικειμενικής συνειδήσεως και αυτοδιορισμού. Όταν το όνειρον είναι λίαν ζωηρόν, τότε η ψυχή κυρία γενομένη των όργάνων του σώματος, και διχ των γλωσσικών, κινεί αυτά προς παράστασιν της όνειρευτικής αυτής ζωής. Τοϋτο δε ακριβώς αποτελεί την καθ' ύπνον παρατηρουμένην ύπνοβαλίαν. Όταν δε το όνειρον είναι έτι ζωηρότερον, τοϋτο αναγκάζει και όθει τον έν τοιαύτη καταστάσει εύρισκόμενον εις αντίστοιχον προς τας έν όνειρω παραστάσεις ένεργειαν, καθ' ό όνειρευόμενος ενεργούμενος περιπατεί άσυνειδήτως έχων άνοιχτούς, άλλ' ακινήτους η και ένίοτε κλειστούς τους όφθαλμούς.

Κατά ταϋτα την ύπνοβασίαν χαρακτηρίζουσι δύο

κωτάτου τρόπου τας λειτουργίας και τας κινήσεις της ανθρώπινης μηχανής. Το νευρικόν κύτταρον δέχεται αυτό τοϋτο δι' άλλων ίνων τας έξωτερικάς έπιταγάς και κανονίζόμενον υπό των αναγκών και των περιστάσεων δύναται να μεταχειρισθη την λαμβάνουσαν ένεργειαν του όργανισμού.

Τα νεύρα, όμοιάζοντα με τηλεγραφικήν στήλην, συνίστανται:

1ον Έκ των άγωγών συρμάτων (άξονικων κυλίνδρων).

και 2ον Έκ των απομονωτικών οϋσιών, (περιβλημάτων των άξονικων κυλίνδρων). Και δεν θα είμεθα υπερβολικοί, αν προμοιάσωμεν την ένεργειαν και λειτουργίαν των νεύρων προς τον ηλεκτρισμόν. Το νευρικόν ρεύμα οδοιπορεί βεβαίως μετά μεγαλειότερας βραδύτητος του ηλεκτρικού ρεύματος. Έν τούτοις και προς τον τρόπον της λειτουργίας του, το νευρικόν ήμων σύστημα ενεργεί ακριβώς ως μία ηλεκτρική συσκευή.

Τοιοϋτον έν δλίγοις είναι το ανθρώπινον σώμα, αληθές θαύμα μηχανικής τέχνης, έντελέστατον μηχανήμα, έν ώ συνδυάζονται η λεπτότης, η ακρίβεια, η οικονομικότης και η σοφή λειτουργία.

A. ΠΙΝΤΕΖΗΣ

τινά: ένθεν μόν όνειρωσις άνευ άτομικής συνειδήσεως και αυτοδιορισμού, ένθεν δε ένεργεία τις και έπικοινωνία μετά του έξωτερικού κόσμου διά της κοινής αισθήσεως προς τα λοιπά ζώα, ητις ονομάζεται όρμέφυτον. Προς κατανόησιν των περιεργότερων πράξεων των έκτελουμένων υπό των έν ύπνοβασία εύρισκόμενων, πρέπει να λάβωμεν υπ' όψει, ότι οι όφθαλμοί των έν τοιαύτη καταστάσει εύρισκόμενων ως επί το πλείστον είναι ανοικτοί και αναμφιβόλως βλέπουσιν, η δε αυτών όμως αντίληψις του έξωτερικού κόσμου είναι περιωρισμένη συνήθως. Βλέπουσιν εκείνον μόνον, όπερ συνδέεται με την σειράν των σκέψεων, ητις άπασχολεί τον ύπνοβάτην. π.χ. ο Φαδερώ διηγείται, ότι μοναχός τις ζητών έν όνειρω την έκδίχησιν της υπό του ήγουμένου έν ύπνω φονευθείσας αυτού μητρός, όπλισθείς με μάχαιραν τεραστίαν ώρμησε προς την κλίνην αυτού και διήλθεν έμπροσθεν του ήγουμένου καθημένου πρό του γραφείου του, δεν είδεν όμως τον ήγουμένον, διότι είχαν εκ των προτέρων εσχηματισμένην την πεποίθησιν, ότι οϋτος εύρίσκαται επί της κλίνης αυτού. Έκ τούτου παρατηρούμεν, ότι και αι προηγούμεναι έντυπώσεις οϋχ άλίγον συντελοϋσι προς έκτέλεσιν των διαφόρων πράξεων. Ο Σαίξπηρ περιγράφων την κατάστασιν της Λαίδης Μάουλερ, εικονίζει ζωηρότατα τον περιορισμόν της αληθοϋς όράσεως από της έξ άπάτης τοιαύτης. Επίσης και η άκοή πολλαπλώς έχει παρατηρηθη, ότι οι ύπνοβάται οϋ μόνον άπαντῶσιν εις ερωτήσεις, άλλά και άναμνύνονται και εις διαλόγους έφ' όσον το αντικείμενον αυτών συνδέεται κατά τινα τρόπον μετά του άπασχολούντος αυτούς όνειρου, ενώ έξ άλλου οϋδέν άπολύτως άπαντῶσιν επί θεμάτων άσχετων όλος προς το θέμα αυτών π.χ. εις βοήθος φαρμακείου, Καστέλλι ονομαζόμενος, έν ύπνοβασία έκτελών έργα-

ΚΑΜΗΛΟΠΑΡΔΑΛΙΣ



μοιάζει προς την της καμήλου, ούσα μόλις διπλασία και τι πλέον δε ότα της φέρουσι ποικίλους χρωματισμούς.

Τό βάδισμα του ζώου τούτου διαφέρει των άλλων τετραπόδων ζώων, άτινα βαδίζοντα φέρουσι τους πόδας αυτών διαγωνίως, δημοῦντα τόν δεξιόν πόδα συγχρόνως με τόν οπίσθιον άριστερόν, ενῶ ή καμηλοπαρδαλις έγείρει όμοῦ τους δύο άριστερους πόδας ή τους δύο δεξιούς. Είναι δε εντελώς ζώον ήμερον και πρᾶον, όπερ δύναται τις να όδηγήσει όπουδήποτε διά σχολίου περιβάλλοντος την κεφαλήν της.

Είτε όραϊόν όσάντως τετράπονον, φύσεως όσον δύναται τις να φαντασθή γλυκειάς, ός του προβάτου και τοσοῦτον φιλανθρώπου, όσον οὔδενός άλλου άγρίου ζώου: φέρει δε κέρατα άμβλεία, μήκους έξ δακτύλων, κεκαλυμμένα εκ δέρματος. Η διαφορά της άρρενος από της θήλεως έγκείται εις τό ότι ή άρρην φέρει μακρότερα τοιαῦτα. Αμφότερα τά γένη έχουσαν

χει τό άνόστημα της καμήλου και φέρει δέρμα πεποικιλμένον διά ζωηρών και λαμπρών αποχρώσεων. Τα όπίσθια μέρη αυτής εισιν υπερβολικώς χαμηλά, τά δε εμπροσθια εκτάκτως ύψηλά. Ο λαιμός της είναι μακρός, λεπτός και εὔθής, ή κεφαλή της όμοιάζει προς την της καμήλου, ούσα μόλις διπλασία και τι πλέον δε ότα της φέρουσι ποικίλους χρωματισμούς.



ότα μεγάλα ός της αγελάδος, γλώσσαν βοός, μελανήν, πόδας όμοιάζοντας τούς βοείους, και ούραν διήκουσαν μέχρι της ίγνός, δικην ίππου. Τρέχει, και κατακλίνεται ός αἴτη και φέρει οκλήρνονιν επί του στήθους και των μηρών, ός ή κάμηλος. Όπόταν δε ίσταται όρθία, δεν δύναται να βόσκη επί του έδάφους, χωρίς να άνοιξη μεγάλως τούς εμπροσθίους πόδας, ός παρίσταται εν τή εικόνη και πολύ δυσκολεύεται να πράξη τούτο, αναγκασμένη να τρέφεται διά των φύλλων των δένδρων.

Οί φρυακοί ίσχυρίζονται, ότι τά κέρατα της καμηλοπαρδαλεως δεν λήπτουσαν, αλλά τούναντιον διαρκώς εφίστανται κεκαλυμμένα διά τριχωτού δέρματος.

Ο Buffon περιγράφει εντέχνως διά μακρών τό ζώον τούτο, αναφέρονσιν τοίς άλλοις, ότι είναι εκ των πρώτων, όραιότερων, μεγαλειότερων και άβλαβεστέρων ζώων, αλλά συνάμα και εκ των άνοφελοστέρων.

Η καμηλοπαρδαλις ζή κατά μικρά ποιμνια εν ταίς τροπικαίς χώραις της κεντρίας Αφρικης, τρεφομένη εκ των φύλλων των δένδρων.

Ο κ. Thibaut, γάλλος και γνωστός τοίς εύρωπαϊοίς, ολίγινες ζών κατά τό πρώτον ήμισον του παρόντος αιώνος εις Αίγυπτον και όστις διέμεινεν επί αρκετόν χρόνον εις τό Κορδοφάν, είναι

ό πρώτος, όστις επί των ήμερών μας μετέφερε ζώσαν καμηλοπαρδαλιν εις Εβρώπην. Έχων καλούς όδηγούς μεταξύ των αυτοχθόνων Αράβων, ός και άρίστους ίππους και αγελάδας, έδήρευε τά ζώα ταῦτα, όν τά μικρά

διετήρει διά του γάλακτος των αγελάδων και ούτω κατόρθωνε να μεταφέρει ταῦτα όπου ήθελεν.

Είς τους Παρισίους, όποτε ένεφανιόθησαν αι πρώται καμηλοπαρδαλις, ή εντύπωση έπήρξε τοσοῦτον μεγάλη, όστε ο συρμός όφελήθη της περιστάσεως και άπασαι αι κυρίαί έφερον φορέματα, ά λ ά κ α μ η λ ο π α ρ δ α λ η, δηλαδή όμοιάζοντα προς τό δέρμα αυτής.

Είς Δουδίνον και εις Βιέννην τά είδη των καμηλοπαρδαλέων ανεπτύχθησαν εξαισίως. Εν τῷ ζωολογικῷ κήπῳ του Δουδίνου πρό πολλού διατηροῦνται καμηλοπαρδαλις γοιμοποιούσαι. Τό πρώτον τεχθέν είδος είχε μήκος 2 μέτρων, αι δε εμπροσθιοι κνήμαι έφερον έννος ένδος μέτρον και ήμίσεος, ή δε ούρα 45 εκατοστά. Τό νεογέννητον τούτο μετά εν λεπτόν της όρας εξέβαλε την πρώτην φωνήν μετά σπασμοδικής φρυμύσεως εν όλω του τῷ σώματι, ειτα έλαβε την άρμόζουσαν αἰφῶ στήσιν, ήξατο ν' άναντήν κανονικώς και μετά ήμίσειαν όραν κατέβαλε δυνάμεις, ίνα άνεγερθῆ εις τούς πόδας του. Κατά πρώτον ήγέρθη επί των γονάτων του, ειτα εν όλίγοις ήρξατο να βαδίσει, μόλον ότι ταλαντευόμενον και ήρξατο να περιστρέφεται άνα την μητέρα του. Αἴτη όμως δεν τό ήπεδέχθη ός άνεμένετο και πάν ό,τι καταρθώθη ήτο να ρήψη επί του νέου όκληροῦ βλέμμα έκστατικόν, έκτοτε δε έφέρετο προς αυτό ός προς ζένον.

Η άδιαφορία αἴτη της μητρός προς τό τέκνον της, ίσως θα είχε αίτιον, ότι δεν είχε άφεση, έλευθέρα εις τόν έαντιόν της διαρκούντος του τοκετού, και είχε τεθή εις εργασία, αλλά έχομεν πολλά άλλα νεώτερα παραδείγματα, καθ' ά πάντοτε τό αυτό συνέβη, δι' όπερ προσλαμβάνουσι αγελάδας, ός μετά μεγάλης εδποκίας πλησιάζει τό νεογέννητον και θηλάζει. Κατόπιν έτέχθησαν άλλα μικρά, τά όποια έστύλησαν εις τούς ζωολογικούς κήπους του Δουβλίνου και της Αμβέρσας.

Εν τῷ ζωολογικῷ κήπῳ της Βιέννης μία καμηλοπαρδαλις έτεκε τή 20 Ιουλίου 1858 χωρίς να δείξη επίσης αἴτη οὔδεμίαν φροντίδα, οὔτε τρυφερότητα διά τό τέκνον αυτής. Τῷ έλειξε μόνον την κεφαλήν δύο τρείς φορές και ειτα έστράφη προς άλλην διεύθυνον, χωρίς να δώση πλέον προσοχήν εις αυτό και ήραγμάσθησαν τότε να άμέλωσι την μητέρα και να πλησιάζωσι τό μικρόν, ίνα θηλάξη γάλα εκ του γαλακτοδοχείου.

Ο βασιλεύς της Αιγύπτου απέστειλεν ός δώρον προς τόν βασιλέα της Ιταλίας Βίκτωρα Εμμανουήλ μερικās καμηλοπαρδαλις, αἴτινες έζησαν πλέον ή ήτιον εν τῷ βασιλικῷ ζωολογικῷ κήπῳ του Τουρίνου, αλλά ή μάλλον επιζήσασα έζησεν μόνον 8 έτη.

Εν τούτοις δεν έπήρξεν άδύνατον δι' επι-



Η Καμηλοπαρδαλις βόσκουσα επί του έδάφους, άνοίγει δυσκόλως τούς πόδας.

μελών φροντίδων να εγκλιματισθώσι τά ζώα ταῦτα εν Εβρώπη, τά όποια όμως έκτός της έπιστημονικης περιμετρίας οὔδεν άλλον σκοπόν έχουσαν: όπως δε ειπεν ο Buffon, ή καμηλοπαρδαλις είναι ζώον άνοφελές, αλλά και ζώον έκτακτον, οὔτινος ή διαμόρφωσις συνάδει προς τάς συνθήκας της χώρας εν ή ζή και τόν βίον, δι' διάγει. Η δε ιδιότης αυτού, ός όγκώδες χαμαίζηλον μαστοφόρον ζώον, όπερ άναζητεί την τροφήν του εν τοίς φύλλοις των δένδρων έναργώς προέρχεται εκ της κατασκευής αυτού, τόσον εξαιρετικης και ιδιοτροπου, καθισταμένης μοναδικης εις τό είδος του εκ μίης μόνον οικογενείας προερχόμενον.

Φ. Π.

ΜΕ ΜΙΑ ΚΑΡΔΙΑ

Σάν με κυτᾶς με τῇ γλυκειά ματιά σου
Με τῇ ματιά σου τήν περὶ γλυκειά,
Σάν με σμιώνης και, στήν άγκαλιά σου
Και μου χαίρεις άγάπης φίλιά,
Θαρω πετοῦμεν μέσ' σ' τά ούρανια
Όσάν άθήνα, άθήνα πουλιά!
Θαρω πῶ, εἰμασθεν δυό κουφάρια
Έχοντάς μία μονόχα καρδιά!

Λευκωσία

Α. Α. ΚΥΠΡΙΑΝΙΔΗΣ

ΑΦΗΣΣΕ ΜΕ

Αφησέ με να φιλήσω
τά γλυκόγλαρά σου μάτια
και ός πληγάνουν τη καρδιά μου
και ός την κάνουν κομμάτια...

Δεν με μέλλει... στή καρδιά μου
μία τέτοια μαχαίριά
άντι θάνατο να δίνη
μ' άναστένει τη καρδιά....

Ζάκυνθος

ΑΓΓΕΛΟΣ ΣΑΛΟΥΤΗΣ



ΣΤΟ ΒΟΥΝΟ ΕΚ ΤΗΣ ΠΑΝΑΙΓΥΠΤΙΑΚΗΣ ΕΚΘΕΣΕΩΣ

Και προέβριον εἶχομεν τὴν εὐχαρίστησιν νὰ δημοσιεύσωμεν ἐν τῷ ἡμετέρῳ Περιοδικῷ τὰς εἰκόνας δύο ἔργων τῆς ἐν Ἀλεξανδρείᾳ ἑρασιτέχνιδος Δεσποινίδος Ἰουλιέτης Σμελίδου.

Ἢδη παρατίθεμεν ἄνωδι τὴν εἰκόνα καὶ ἑτέρου ἑραίου ἔργου αὐτῆς «Στὸ βουνό» τὸ ὁποῖον ἤδη μετὰ τῶν δύο ἑτέρων δύο ἔργων τῆς εἶναι ἐκτεθειμένον ἐν τῇ Καλλιτεχνικῇ Πινακοθήκῃ τῆς Ἀλεξανδρείας, τὰ ὁποῖα δὲν ἀμφιβάλλομεν, διὰ τὰ τύχασιν τῆς θεούσης ἐκτιμῆσεως παρὰ τῶν ἀρμοδίων, καθόσον σὺν τῇ ἀπαραμίλλῳ τέχνῃ, ἣτις διακρίνει ταῦτα, ἢ φυσικότης τῆς παραστάσεως καὶ ἢ λεπτότης τῆς ἐκφράσεως τῶν ἐν αὐτῇ ἀπεικονιζομένων προσώπων εἰς τὸ σύνολον ἐντύπωσιν ἐντελῶς παραστατικὴν. Συγχαίροντες τὴν νέαν ζωγράφον, δὲν ἀμφιβάλλομεν, οὐ συντόμως καταταχθήσεται ἐν τῇ πρώτῃ γραμμῇ τῶν καλλιτεχνῶν.

Φ. ΠΡΙΝΤΕΖΗΣ

ΤΟ ΠΡΟΒΛΗΜΑ ΤΟΥ ΚΑΘΡΕΠΤΟΥ

Ἐν ἀρχαίῳ πρόβλημα, τὸ ὁποῖον εἶναι ἀρκετὰ ἐνδιαφέρον, ἐρωτᾷ: Διατί ὁ καθρέπτης ἀντιστρέφει τὸ δεξιὸν πρὸς τὸ ἀριστερόν, ἀλλ' ὄχι τὸ ἐπάνω πρὸς τὸ κάτω: Ὑποθέσωμεν π. χ. διὰ τῆς λέξεως **ΗΧΩ** ἐγγράφετο καθέτως,

οὕτως: **Χ**, καὶ ἐτίθετο ἔμπροσθεν ἐνὸς καθρέπτον· ἢ ἐπί τοῦ καθρέπτον εἰκὼν θὰ ἦτο καθὼς τὸ πρωτότυπον· ἀλλ' ἐὰν ἐγγράφετο ὀριζοντίως, οὕτως: **ΗΧΩ**, καὶ ἐτίθετο ἔμπροσθεν τοῦ καθρέπτον, ὁ καθρέπτης θὰ ἀντίστρεφεν τὰ γράμματα καὶ θὰ τὸ ἔκαμνεν **ΩΧΗ**. Ὡστε ἀνοικτὸν βιβλίον τεθὲν πρὸ ἐνὸς καθρέπτον δὲν δύναται ν' ἀναγνωσθῇ, διότι ὅλαι αἱ λέξεις θὰ φαίνονται ἀντεστραμμέναι, ἐνῶ τὸ ἐπάνω καὶ τὸ κάτω μέρος τοῦ βιβλίου θὰ μένουσι ὡς εἶναι. Τὸ πρόβλημα εἶναι, νὰ ἐξηγήσῃ τις αὐτὴν τὴν ἀνωμαλίαν.

Ἐνῶ αὐτὸ τὸ πρόβλημα εἶναι ἀρκετὰ ἀρχαῖον, τὸ ἐξῆς ἴσως νὰ εἶναι νέον διὰ πολλούς:

Ὅταν μία γωνία ἐνὸς δωματίου σύγκειται ἐκ δύο καθρέπτων εἰς ὀρθὴν γωνίαν πρὸς ἀλλήλους, καθὼς γίνεται εἰς μερικὰ καφετεῖα καὶ αἰθούσας, τότε ἡ εἰκὼν, ἢ ὁποῖα φαίνεται εἰς αὐτὴν τὴν γωνίαν τοῦ δωματίου δὲν εἶναι ἀντεστραμμένη· καὶ ἀνοικτὸν βιβλίον τεθὲν πρὸ τῆς γωνίας ταύτης δύναται νὰ ἀναγνωσθῇ ὡς ἐν ἐυκόλῳ ἔσον καὶ τὸ πρωτότυπον. Ἄν τώρα ἀπλώσῃς τὴν δεξιάν πρὸς τὴν εἰκόνα σου, ἢ εἰκὼν σου θὰ εἶναι ἀρκετὰ εὐγενής, ὥστε καὶ αὐτὴ νὰ ἀπλώσῃ τὴν δεξιάν πρὸς σέ.

Ἐν ἄλλο παράδοξον σημεῖον, τὸ ὁποῖον παρατηρεῖται εἰς αὐτὴν τὴν γωνίαν, εἶναι δι, —ἀδιάφορον εἰς ποῖον σημεῖον εὐρίσκεισαι, ἐντὸς τοῦ δωματίου,—δύνασαι νὰ ἴδῃς τὴν εἰκόνα σου εἰς αὐτὴν τὴν γωνίαν.

Ἐν ἑλλείπει ἐνὸς τοιοῦτου δωματίου οἱ ἀναγνώσται δύναται νὰ κάμωσι τὸ πείραμα τοῦτο μὲ δύο μικροὺς καθρέπτας θέτοντες, αὐτοὺς εἰς ὀρθὴν γωνίαν πρὸς ἀλλήλους. Σημειωτέον, διὰ ὅ εἰς ἐκ τῶν καθρέπτων δὲν πρέπει νὰ ἔχη πλάσιον καὶ ἡ γωνία πρέπει νὰ εἶναι ἀκριβῶς ὀρθή γωνία.

Σ. Σ. ΣΕΙΡΗΝΙΔΗΣ.



ΚΥΝΗΓΙΟΝ ΑΙΓΑΓΡΩΝ ΕΝ ΚΑΝΑΔΑ

Ὁ αἰγαγρὸς φαίνεται κατάγεται ἐκ τῆς οἰκογενείας τῶν αἰγῶν, ὡς ἀναφέρει καὶ ὁ Ὅμηρος περὶ τῆς ἀγρίας αἰγῆς τῶν Κυκλάδων καὶ τῆς Κρήτης. Ὁ αἰγαγρὸς εὐρίσκειται σποραδικῶς εἰς τὰς νήσους τοῦ Ἀρχιπελάγους, εἰς τὴν Μικρὰν Ἀσίαν καὶ εἰς τὸν Καύκασον μέχρι τῆς Περσίας. Ἐν τῇ ἀρχαιότητι καταδιώκετο μανιωδῶς τὸ ζῷον τοῦτο, διότι ἀνεζητεῖτο ἐν τῷ στομάχῳ αὐτοῦ εἶδος τι ἀλοιφῆς, θεωρουμένης ἐκτάκτως ἰαματικῆς, ἣτις ὀνομάζετο βενζοάρ. Ἢδη ὁ αἰγαγρὸς ἐκλείπει ἐξ Ἑλλάδος, ἀλλὰ πλεονάζει ἐν Ἀμερικῇ.

ΟΡΦΑΝΗ

Εἶνε ἔρημη σ' τὸν κόσμον
καὶ ἔχει τὴν καρδιὰ θλιμμένη
ἢ ταλαίπωρη ὀρφανή.

Ὅλη ἡμέρα μέσ' τὸ δρόμον
δύστυχη καὶ πεινασμένη
μένει πάντα σκεπτικῇ.

Ἀθήναι

Μὰ κανεὶς δὲν τὴν κνττάει
καὶ δὲν δειχναὶ καλοσύνη
καὶ γι' αὐτὴ τὴν ὀρφανή.

Ὁ καθένας ποῦ περνᾷει
δὲν τῆς δίγει ἐλεημοσύνη
καὶ ἔτσι πάντα θεὸς νὰ ζῆ.

Χ. Δ. ΚΟΥΤΣΦΑΡΗΣ

Η ΣΠΟΡΑ ΤΗΣ ΑΜΥΓΔΑΛΗΣ Ο ΚΑΛΙΤΕΡΟΣ ΤΡΟΠΟΣ

Την αμυγδαλήν συνήθως σήμερον πολλαπλασιάζουσι διά σποράς των ξηρών αυτής καρπών είτε άκραιών είτε κατόπιν ελαφρώς θραύσεως του περιβλήματος αυτών. Η τεχνική λεγομένη προβλάστησις διά της στρωματώσεως είνε εις πολλούς άγνωστος, άν και ο τρόπος ούτος είνε υπό πάσαν έποψιν προτιμώτερος παντός άλλου. Την στρωμάτωσιν σήμερον μεταχειρίζονται οι ειδικοί εις δλους έν γένει τους σπόρους, πρό πάντων δέ εις τους με σκληρόν περιβλήμα (πυρηνώδεις) σπόρους, ως είνε οι της βερικοκκίας, κερασάς, κορομηλέας, δαμασκηνέας κ.λ.π. Η έργασία αυτή γίνεται αναλόγως της σκληρότητος του περιβλήματος πρό ενός ή δύο ή και πλέον μηνών της συνήθους κατά την άνοιξιν έποχής, καθ' ην σπείρονται τα διάφορα σπέρματα, όποτε ή βλάστησις δέν διατρέχει ούδένα κίνδυνον εκ του ψύχους. Διά την αμυγδαλήν ή στρωμάτωσις γίνεται πρό ενός μηνός, ήτοι κατά τας αρχάς Ιανουαρίου εις τα εύθραυστα άμύγδαλα και θεορά μέρη, και πρό δύο δέ μηνών, ήτοι αρχάς Δεκεμβρίου εις τα σκληροπύρηνα και τα ψυχρά μέρη.

Πρός τούτο άπαιτείται κιβώτιον ή κιβώτια πετρελαίου αναλόγως του πολλαπλασιασθησόμενου ποσού και λεπτή ποταμία άμμος με κόκκους μεγέθους ήμισσεως κόκκων δρύϊνης και κίκου μικροτέρους. Το εκ πετρελαίου κιβώτιον, άφοϋ τῷ άφαιρεθῆ ή μία εκ των δύο πλατυτέρων πλευρών, τίθεται στηριζόμενον διά της έτέρας πλατείας πλευράς επί 4 στηριγμάτων γωνιαίων εκ μικρών λίθων, ύψους μιας παλάμης, εις το προσηλιακώτερον μέρος. Πρό της τοποθετήσεως του άνοίγονται 16 όπαι μεγέθους όβολού εις 4 ίσομέτρους σειράς και εις ίσας αποστάσεις έν εκάστη σειρά εις την πλατυτέραν πλευράν, ως και εις τας δύο μακροτέρας του 16 έν εκάστη, ένῶ εις εκάστην εκ των δύο άλλων πλατυτέρων πλευρών άνοίγονται μόνον 8 εις ίσας αποστάσεις. Το πρώτον του πυθμένος του κιβωτίου στρώμα πάχους 2 δακτύλων αποτελείται εκ χαλίκων μεγέθους καρπού, άνωθεν αυτού ρίπτεται στρώμα εκ της εισημένης άμμου πάχους τριών δακτύλων. Εις το ίσόπεδον αυτό στρώμα της άμμου τοποθετούνται κατά γραμμάς με το αίχμηρόν άκρον πρός τα κάτω άμύγδαλα μέχρι συμπληρώσεως ενός στρώματος έξ αυτών, άνευ κενών διαστημάτων. Το στρώμα τούτο των άμυγδάλων έπακολουθει άλλο στρώμα άμμου του ίδιου με το προηγούμενον πάχους. Τούτο δέ διαδέχεται στρώμα άμυγδάλων και ούτω καθέξής μέχρι πληρώσεως του κιβωτίου, του όποιον το πρώτον άνώτερον στρώμα σύ-

κεται έξ άμμου πάχους τριών δακτύλων Την άμμου δέον πάντοτε να διατηρώμεν τωπήν και εάν δέν βρέχη συχνά πρέπει να ποτίζωμεν κατά 4—5 ήμέρας, Η διαρκής άφ' ενός θύρασις και άφ' έτέρον ή θερμοκρασία είνε αίτία, ήτις αναγκάζει το σκληρόν περιβλήμα να άνοιχθῆ κατά το ήμισον και να αναφανῆ το φυτόν και άργότερον το ριζίδιον και το νεαρόν βλαστίδιον. Μετά ένα μήνα από της στρωματώσεως παρατηρούμεν άνά δύο ήμέρας το άνώτερον στρώμα των άμυγδάλων και, εάν ήρξατο το άνοιγμα των περισσοτέρων έξ αυτών, έξάγομεν εκ του κιβωτίου πάντα τα άμύγδαλα. Εκ τούτων τα με άνοιχτόν περιβλήμα σπείρομεν είτε εις τα σπορεία, είτε εις την δριστικήν των θέσιν εις βάθος τριών δακτύλων έντός όπών, τα δέ μη άνοιξαντα το σκληρόν περιβλήμα στρωματούνται εκ νέου και ποτίζονται συχνότατα επί 10—15 είσέτι ήμέρας και εάν μετά ταύτας δέν ήδυνήθησαν να άνοιχθώσιν απορρίπτονται ως άχρηστα διότι τούτο άποδεικνύει, ότι ή βλαστική δύναμις των κατεστράφη. Ούδέποτε αφήνονται έν τῷ κιβωτίῳ τα άμύγδαλα να αποκτήσωσι μεγάλον ριζίδιον και βλάστην, καθ' όσον κατά την έξαγωγήν ως τρυφερά θραύονται. Κατά την μεταφύτεσιν είναι καλόν να κόπτεται το άκρον του ριζιδίου διά ν' αποκτήσωσιν αι άμυγδαλαί πλαγίας ρίζας πρός εύκολον μεταφύτεσιν. Τούτο γίνεται, άν πρόκειται τ' άμύγδαλα να σπαροϋν εις φυτώρια. Διά τα άπ' εύθείας άμμος επί του δριστικού τόπου φυτεόμενα άμύγδαλα δέν είνε ή πρῶξις αυτή αναγκαία.

Ι. Φ. ΦΙΛΙΠΠΟΠΟΥΛΟΣ



ΑΛΗΘΕΙΑ

Αι γυναίκες έχουν πνεύμα, όταν εύρίσκονται μεταξύ των και διασκεδάζουν εις βάρος των άνδρών.

* Αν αι γυναίκες δέν είχαν πνεύμα, θα ήδύναντο ν' άνέχονται την ύπεροχήν των άνδρών.

Ο Θεός έδωκε το πνεύμα εις τον άνδρα και την ύπομονήν εις την γυναίκα.

Έχομέν πάντας τριών ειδών φίλους ; τους καθ' εκάστην, τους από καιρού εις καιρόν και τους σπανιότατα έπισκεπτομένους ήμάς. Οι τελευταίοι ούτοι είνε οι ήττον επιβλαβείς και οι σταθερώτεροι.

Εύκολώτατον να διακοσμήσῃ τις επί το πολυτέλεστον την αϊθουσάν του, δυσχερέστερον όμως άποβαίνει να πληρώσῃ ταύτην έπισκεπτών, έστω και μετρίας αξίας.

Η έλευθερία είνε τόσον δυσχείριστον όργανον, ώστε διά τους γνωρίζοντας να μεταχειρισθώσι ταύτην γεννῶ ως επί το πλείστον την δουλείαν.



ΘΕΡΙΝΑ ΤΑΞΕΙΔΙΑ

ΕΠΙΣΚΕΨΕΙΣ ΚΑΙ ΕΝΤΥΠΩΣΕΙΣ ΒΩΛΟΥ

(Συνέχεια εκ του προηγούμενου)

Την έπομένην έπεσεκέφθην παλαιόν φίλον, διαπρύσιον πρόμαχον των Μουσών και των γραμμάτων και άήττητον παλαίμονα του χρόνου, της προόδου και της βιοπάλης, ούτινος αι τριχές από πολλού έλευκάνθησαν έν τῷ άγώνι και τῆ άπογοητεύσει του κόσμου και της άνθρωπίνης άτασθαλίας. Άνδρα τέλος πολύ φιλόμουσον, πολλά αναδιψήσαντα, πλείστα διδάξαντα και διδαχθέντα, από μακρών χρόνων τα πάντα παρκαλουθόντα, λάτρην παντός καλού και ωφελίμου, τῷ φωτι έν τῷ φωτι άναζητούντα και τέλος από τριετίας καταλήξαντα πρό του χείλους της άβύσσου έπισκέπτομαι ήδη λευκόντριχα γεγηρηκότα, οίκουρούντα και δῆ παλαιόντα κατά του χάρωος έν τῷ μέσῳ βιβλίων, περιοδικών συγγραμμάτων και έφημερίδων, πάντοτε δεξιόθεν αυτού φιάλην οίνουπνεύματος έχοντα και άριστερόθεν τον έφέστιον αυτού σύντροφον και αγαπητόν άνέκαθεν ναργιλέν, έν, διά να μη σβεσθῆ ούδ' επί μίαν στιγμήν, τροφοδοτεῖ εκάστote με άνημμένους άνθρακας, ούς ναχελέστατα και μειδιών κάποτε παρκαλαμβάνει εκ της εναντι αυτού κειμένης θερμάστρας (μαγκάλιου). Και δέν παρεξενεύθη επί τούτοις, μολονότι πᾶς άλλος θα έξεπλήσσετο και θα έθαύμαζε την άντοχήν και ήρεμίαν του παραδόξου ίσως τούτου άνδρός.

— Πότε ήλθες ; όρίστε, καθήστε, μοι λέγει όλως άφελώς και ήσύχως.

— Άλλά πάντοτε με αυτόν τον ναργιλέ εις το χέρι και το ούζο εκεί... παραπλεύρως τον έρωτά κάπως πικρῶς.

— Πάντοτε, ένόσω ζω, δέν ήμπορώ άνευ αυτών, είναι οι πιστοί σύντροφοι της άπαγοητεύσεως και της οδύνης.

— Αιώνιως παραπονείσαι, και τί σου λείπει τέλος, τᾶ έχεις όλα.

— Νομίζεις, άχ, κύριε Πρίντεζη, με ειρωνεύεσαι. Μαριγούλα, έλα, ήλθεν ο κ. Πρίντεζης, φέρε του και ένα ποτηράκι να δοκιμάσῃ απ' αυτό το εξαίρετον ούζο και γλυκό, Μαριγούλα, και καφέ.

— Ξέρεις, κύριε Πρίντεζη, έγώ δέν πίνω ο,τι τύχη. Είναι εκλεκτόν.

— Ναι, τῷ Ξέρω από άλλοτε. Και προσερχομένη με χαιρετᾶ ή χαριτόβρυ-

τος όρφνή εκ μητρός και συμπαιθής δεσποινίς, ακολουθούμενη υπό της υπηρετρίας, ήτις κομίζει κύπελλον γλυκίσματος, καφφέν και κυαθίσκον διά το περίφημον ούζον.

— Ναι, τον ειδόν πρώτη, απαντᾶ ή Μαριγούλα με το γλυκό της μειδιάμα.

— Αἰ, τῶρα να δοκιμάσῃς αυτό το ούζον, κύριε Πρίντεζη.

— Να δοκιμάσω...? Α, ναι, εξαίρετον, ωραία εὐωδία, άρωμα μοναδικόν!

— Βλέπεις ; βλέπεις ;... Άλλο ένκ.

— Άλλο ένα.

— Ίδού, κάμε και τσιγάρον.

— Ευχαριστῶ, να κάμω και τσιγάραν.

— Πότε ήλθες, πάρε και γλυκό και το καφέ σου.

— Χθές. Ευχαριστῶ, θα τᾶ πάρω.

— Σε μακαρίζω, φίλε μου, όλα ταξειδεύεις, είσαι πάντοτε καλά και ή κυρία, τᾶ παιδιά, πῶς έχουν ; δέν άμφιβάλλω...

— Όλοι καλά, σε χαιρετοϋν.

— Έγώ δέν είμαι καλά, ή κεφαλή μου με πονεί εδώ, το στήθος μου βράζει, αισθάνομαι ζάλην. Άχ, δέν είμπορώ, διόλου, να, κύτταξε, πάτχω, βήχω...

— Δέν είναι τίποτε, θα περάσουν, πηγαίνεις όλίγον περίπατον ;

— Άστειεύσαι... Έχω έναμισυ έτος να έξέλθω. Άπ' αυτό το δωμάτιον εις την τραπεζαρίαν και εις τον κοιτώνα και ούδέν πλέον. Φέρε το ποτηράκι σου να πίνωμεν και άλλο.

— Μᾶ και τρίτον ; ά, ά, όχι...

— Δέ, πειράζει, θα όμιλήσωμεν καλείτερον.

Και ο χαλκέντερος βιοπαλαιστής, φίλος του καπνού και του πνεύματος, ο τα πάντα άψηφών και τα πάντα μηδενίσας, παλαίει έτι και ο θάνατος τον φοβείται. Έπάλαψε με όλα τα στοιχεα και με τον εκυτόν του έτι. Οι άνθρωποι υπήρξαν παίγνια του. Χιλιάδες Θεσσαλοι διήλθον των χειρών του. Όλοι έχρημάτισαν μαθηταί του και την σήμερον πάντες έπιστήμονες, βιομήχανοι, έμποροι και ζάπλουτοι είνε τέκνα της έργασίας του. Και το καυχᾶται πολύ δικαίως. Κατάγεται εκ Τουρκίας και ήλθε παιδιόθεν ως διδάσκαλος, εγκατασταθείς πρό καιρού έν Βόλφ.

ΠΝΕΥΜΑΤΙΚΑΙ ΑΣΚΗΣΕΙΣ

20 Αίνιγμα.

Αύλος δὲν εἶμαι, δὲν εἶμαι λύρα
 Οὔτε ζεφύρου ἔχω πνοήν,
 Κι' ὅμως σοὶ τέρπω μὲ τὸν γλυκύν μου
 ἤχον, πολλὰκις τὴν ακοήν.

Ἐξαπλωμένος καίμ' ἐπὶ κλίνης
 κείμαι χαρίεις καὶ φυσικά
 νάρκη πλὴν ὅμως δὲν μὲ προφθάνει
 οὔτε ὁ ὕπνος δὲν μὲ νικά.

Φεύγω ὡς φεύγει ταχὺς ὁ χρόνος
 Εἶμαι τοῦ βίου ὁ χαρακτήρ.
 Ἄν-μ' εὖρη, φίλε, θά σ' ἐπαινέσω
 δι' αὐτὸ δὲν εἶσαι πλὴν καὶ φωστήρ.

21 Συμπληρώσεις.

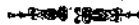
Κ.....δ.....χ.....
 ὀ.....π.....π.....

22 Ὁμοίως.

Δ..ε.....ο...
 α.....σ.....

ΛΥΣΕΙΣ 10ου ΤΕΥΧΟΥΣ

- 14 Φιάλη — Φίλη
- 25 Ἥρα — Κλέων = Ἡρακλέων
- 36 Ἡ πρὸς τὴν πατρίδα ἀγάπη
 οὐδέποτε σβύνεται.



ΑΛΛΗΛΟΓΡΑΦΙΑ ΤΗΣ "ΦΥΣΕΩΣ".

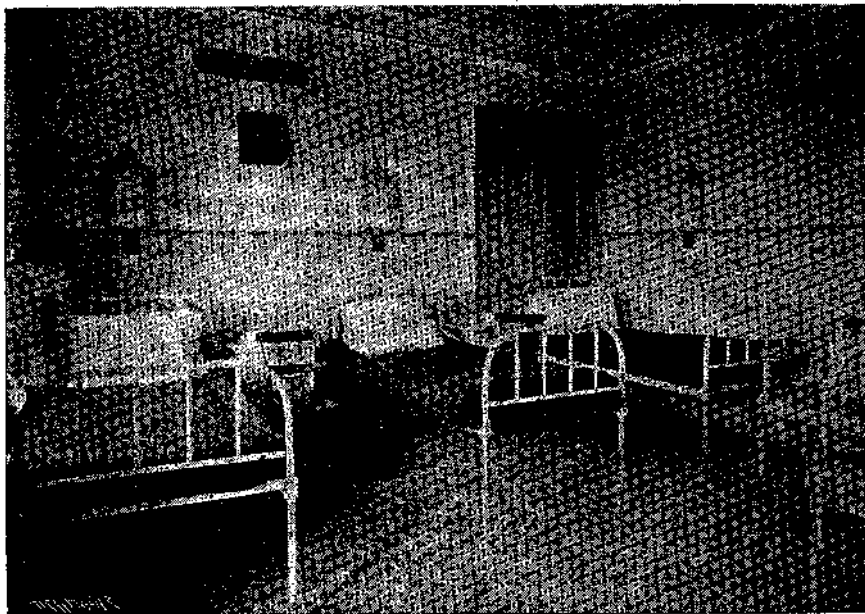
Δ. Ν. Κ. Σιδάμον Ἀβυσσινίας. Ἐλήφθησαν. Πα-
 ραγγελίαι ἐξετελέσθησαν καὶ ἐγράψαμεν. Ἀναμένομεν
 νεωτέραν σας.—Γ. Ν. Π. Πεδύον, Κρήτης. Σᾶς ἐνε-
 γράψαμεν. Ἀναμένομεν νεωτέραν σας.—Γ. Σ. Ἀλε-
 ξάνδρειαν Ἐπιστολαὶ ἐλήφθησαν. Ἀπηντήσαμεν, ἐδη-
 μοσιεύσαμεν.—Γ. Ν. Ἀργυστόλιον. Ἐπιστολὴ καὶ ἀπό-
 δεῖξις ἐλήφθησαν, εὐχαριστοῦμεν.—Γ. Μ. Καλάμας.
 Ἐπιστολὴ καὶ χρήματα ἐλήφθησαν, εὐχαριστοῦμεν.
 —Θ. Φ. Ἀλεξάνδρειαν. Ἐπιστολὴ ἐλήφθη, ἔχει κα-
 λῶς, φροντίσωμεν.—Α. Δ. Κορυκολιν. Ἐπιστολὴ καὶ
 περιεχόμενα ἐλήφθησαν, ἔχει καλῶς, ἐγράψαμεν.—
 Ν. Κ. Λευκωσίαν. Ἐπιστολὴ, χρήματα καὶ περιεχό-
 μενα ἐλήφθησαν, ἀπηντήσαμεν.—Γ. Σ. Μαγγάλια.
 Φυλλάδιον σᾶς ἐστίλαμεν, ἀναμένομεν ἀπάντησίν σας.
 —Ν. Π. Βάλον. Ἐπιστολὴ ἐλήφθη, σᾶς εὐχαριστοῦ-
 μεν, σᾶς ἀπηντήσαμεν.—Α. Γ. Ἀγγελόκαστρον. Βρα-
 χεῖα σας ἐλήφθη, ἀναμένομεν νεωτέραν σας.—Ε. Γ. Σ.
 Φάρμικτον. Ἐπιστολὴ καὶ συνδρομὴ ἐλήφθησαν, εὐχα-
 ρισοῦμεν, γράφομεν.—Δ. Τ. Δαδόν. Ἐπιστολὴ ἐλή-
 φθη, ἀναμένομεν, ὡς γράφετε.—Κ. Β. Πειροῖα. Ἐπι-
 στολὴ ἐλήφθη, σᾶς μετεφέραμεν αὐτόθι.—Β. Χ. Λα-
 μίαν. Ἐπιστολὴ ἐλήφθη, ἀναμένομεν νεωτέραν σας.—
 Γ. Π. Καροῦμ. Σᾶς ἀπηντήσαμεν καὶ ἐστίλαμεν
 δέοντα, ἀναμένομεν νεωτέραν σας.

**ΑΠΑΝΤΑ ΤΑ ΕΙΔΗ ΤΩΝ ΔΕΝΔΡΩΝ
 ΦΥΤΩΝ ΚΑΙ ΑΝΘΩΣΩΝ**



ΚΑΝΤΟΡΟΣ ΣΤΑΔΙΟΥ 28

ΑΠΟ ΤΑ ΠΡΩΤΕΥΟΝΤΑ ΘΕΡΑΠΕΥΤΙΚΑ ΙΔΡΥΜΑΤΑ ΤΩΝ ΑΘΗΝΩΝ



Μία ἀπὸ τὰς αἰθούσας τῆς ἐσωτ. κλινικῆς τοῦ ὀφθαλμολόγου κ. Σπ. Χαριμή, φέρουσα τὸ ὄνομα «Βασιλίσσα Ὀλγα» εἰς ἣν νοσηλεύονται οἱ ὑπὸ τῆς Α. Μ. περιπόμοι πάσχοντες τοὺς ὀφθαλμοὺς.