

ΠΕΡΙΟΔ. ΣΥΓΓΡΑΜΜΑ

ΕΙΚΟΝΟΓΡΑΦΗΜΕΝΟΝ ΔΕΚΑΠΕΝΘΗΜΕΡΟΝ



ΠΕΡΙΟΔΟΣ Γ' — ΕΤΟΣ 22ον
 ΓΡΑΦΕΙΑ
 Οδός Σωκράτους 2 και Κοραή 6
 Διευθυντής-Εκδότης
 Φ. ΠΡΙΝΤΖΗΣ

ΣΥΝΔΡΟΜΑΙ
 Έξωτερ. Απλή Έκδοσις Λρ. 12
 » Πολυτελής » » 16
 Έξωτερ. Απλή » Φρ 15
 » Πολυτελής » » 20

Η ΕΞΕΛΙΞΙΣ ΤΗΣ ΑΕΡΟΠΛΟΪΑΣ

(Συνέχεια)

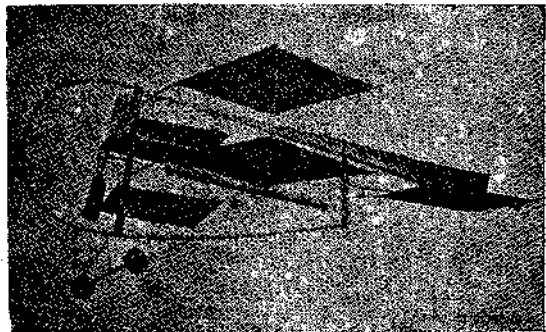
Τὸ Ἀεροπλάνον



Ο ἀεροπλάνον, ἐπιφάνεια μετατοπιζομένη πλαγίως ἐν τῷ ἀέρι, ἀποτελεῖ μετὰ τὰ ἀερόστατα καὶ πηδαλιουχούμενα τὸν τρίτον κλάδον τῆς ἀεροπλοΐας. Μόνος δὲ οὗτος ἔδωκε μέχρι τοῦδε ἀποτελέσματα ἀληθῶς ἐνθαρρυντικὰ καὶ ἐλπίδας ἐπικρατήσεως.

Τὸ ἀεροπλάνον ἢ ἀεροπίπεδον εἶναι ἀπλῶς μία ἢ καὶ περισσότεραι ἐπίπεδα ἐπιφάνειαι, ἥτις μετὰ τοῦ ὀριζοντος ἀποτελεῖ ἀσθενεστάτην γωνίαν καὶ ὑποκειμένην εἰς πρόωσιν, δυνάμει προωστήρος φέροντος ἄξονα ὀριζόντιον. Τὸ ἀεροπλάνον δὲν εἶναι ἄλλο ἢ χαρταετός, οὗτινος τὸ νῆμα ἀντικαθίσταται ὑπὸ τῆς ἐνεργείας ἑλικος, κατορθούσης τὴν ὑποστήριξιν αὐτοῦ ἐν τῷ ἀέρι διὰ τῆς ἀντενεργείας τῶν στρωμάτων τοῦ ἀέρος.

Λάβετε μίαν ἐπίπεδον ἐπιφάνειαν κυρτὴν ἢ καίλην, στηριζομένην ἐπὶ ἄξονος, κυλιομένου ἐπὶ τοῦ ἐδάφους καὶ κινήσατε αὐτὴν πρὸς τὰ πρόσω μετ' ὀλίγον αὐτὴ θὰ ἀνυψῶθῃ ἐν τῷ ἀέρι, διότι ἡ ἀντίστασις τοῦ ἀέρος θ' αὐξήσῃ ὄχι μόνον ὅπως ἡ ταχύτης, ἀλλὰ κατὰ τὸ τετραγώνον τῆς ταχύτητος ταύτης. Ἐὰν δὲ ἀνκαταστήσωμεν τὸν κινητῆρα δι' ἑτέρου, ἔχοντος διὰ τὸ αὐτὸ βᾶρος μεγαλειτέραν δυνάμιν, τὸ ἀεροπλάνον θὰ στηριχθῇ μετὰ πλείονος εὐκολίας ἐν τῷ ἀέρι.



Ὁμοιάζει πρὸς ἰστιοφόρον συσκευὴν.

Καὶ ἰδοὺ πῶς. Δύο δυνάμεις ἐνεργοῦσαι ἐκ τοῦ αὐτοῦ σημείου ἐπὶ σώματος, φέρουσι τοῦτο κατὰ τὴν διαγώνιον τοῦ τετραγώνου τοῦ παραλληλογράμμου τοῦ σχηματιζομένου ὑπὸ τῶν δύο δυνάμεων. Ἴνα δὲ ἡ διαγώνιος αὕτη καταστῇ μεγαλειτέρα καὶ ἡ ἀπόστασις συνεπῶς, ἢν θὰ διατρέξῃ τὸ σῶμα τοῦτο, γίνῃ μακρυτέρα, δεόν ν' αὐξήθῃ ἡ δυνάμις τῆς ἀντιστάσεως καὶ ἐλαττωθῇ ἡ δυνάμις τῆς βαρύτητος. Τοῦτο δὲ κατορθοῦται διὰ τῆς αὐξήσεως τῆς δυνάμεως τῆς ἑλικος.

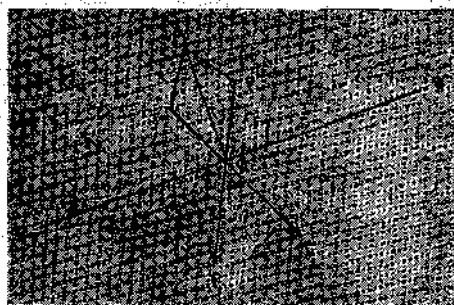
Τὸ ἀεροπλάνον ἐν τῇ ὀριζοντίῳ αὐτοῦ μετατοπίσει δὲν ἀπαιτεῖ ἐκ τῆς κινητηρίου αὐτοῦ δυνάμεως εἰμὶ τάσιν ἀπλῶς προωρισμένην εἰς τὸ νὰ διεισδύῃ ἐντὸς τῶν ἀερίων στρωμάτων, ἅτινα μετατοπίζει.

Τὸ ἀεροπλάνον ὁμοιάζει πρὸς ἰστιοφόρον συσκευὴν, κινουμένην διὰ κινητῆρος προσηρμομένου ἐπὶ τοῦ ἰδίου σώματος, συνισταμένου ἐξ ἐπιπέδων ἐπιφανειῶν καὶ στηριζομένου ἀνωθι τῆς γῆς διὰ τῆς ἐπιδράσεως τῶν ἀερίων

στρωμάτων, διὰ μέσου τῶν ὁποίων προβαίνει. Ὁμοιάζει δὲ πρὸς αὐτοκίνητον χαρταετόν. Ἐὰν ὁ καιρὸς εἶνε ἡσυχος, οὐδαμῶς δυνάμεθα ν' ἀνυψώσωμεν χαρταετόν, διότι ἕνεκα τοῦ νόμου τῆς βαρύτητος θὰ ἴσταται ἀκίνητος ἐπὶ τοῦ ἐδάφους. Ἴνα ἀνυψωθῇ, δεόν ἐτέρα τις δύναμις νὰ καταστρέψῃ τὴν ἐνέργειαν τῆς βαρύτητος· ἡ δύναμις δὲ αὕτη ἔσεται ἢ ὁ ἀνεμος ἢ ἡμεῖς. Ὁ μὲν ἀνεμος πνέων, ἡμεῖς δὲ σύροντες τὸν αἰτὸν ἐν τῷ αἰέρι. Ἄς ἴδωμεν διὰ τίνος ἐνεργείας συγκρατεῖται ἐν τῷ αἰέρι.

Ἡ πρώτη ἐπιβλαβὴ δύναμις τῷ χαρταετῷ εἶνε ἡ τῆς βαρύτητος ἥτις τὸν φέρει πρὸς τὴν γῆν. Ἄλλ' ἐπὶ ποίου σημείου ἐφαρμόζεται ἡ δύναμις τῆς βαρύτητος; ἐπὶ τῆς κεφαλῆς ἢ

τούτοις πρὸς οὐδεμίαν τῶν δυνάμεων τούτων θὰ ὑπακούσῃ ὁ αἰτὸς, ἀλλ' εἰς τρίτην τινα



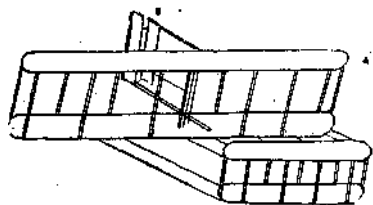
Κίνησις Χαρταετοῦ

δύναμιν, ἥτις καλεῖται συνισταμένη, ὡς ἀπορρέουσα ἐκ τῶν δύο πρώτων καὶ ἐντελῶς ἀντικαθιστῶσα αὐτά. Τοῦτέστι θὰ τείνῃ νὰ κατέλθῃ ὁ αἰτὸς λαμβάνων διάμεσον τινα διεύθυνσιν μεταξύ τῶν δύο καὶ ἥτις οὐδετέρα ἔσεται. Ἡ συνισταμένη λοιπὸν εἶνε ὁ ἐχθρὸς τοῦ χαρταετοῦ καὶ ἵνα κατανικήσωμεν ταύτην, δεόν ν' ἀντιτάξωμεν τὸν ἀνεμον, ὅστις δεόν νὰ ἐνεργῇ ἀπ' εὐθείας κατ' αὐτῆς. Ἐὰν δὲ ἡ ἐπενέργεια τοῦ ἀνέμου εἶνε τόσον μεγάλη ὅσον ἡ δύναμις τῆς συνισταμένης, προφανές ἔστιν, ὅτι ὁ χαρταετὸς θὰ κρατηθῇ ἐν τῷ αἰέρι, καθ' ὅσον δὲν θὰ ὑφίσταται πλέον λόγος νὰ πέσῃ ἐπὶ τοῦ ἐδάφους, τοῦ ἐχθροῦ τῆς στασιμότητος τοῦ εὐρισκομένου πλέον ἐν τῇ ἀδυναμίᾳ. Κατὰ συνέπειαν ἡ ἀντενέργεια αὕτη δεόν νὰ ἔχη δύο προσόντα. Νὰ εἶνε ἐπαρκῶς ἰσχυρά, ἵνα ἐξουδετερώσῃ τὴν συνισταμένην καὶ νὰ παράγεται ἀκριβῶς ἐν τῇ ἀπαιτουμένη διεύθυνσει, ἐν τῇ προεκτάσει τῆς συνισταμένης, ἀλλ' ἐν ἀντιθέτῳ διευθύνσει. Ἡ δύναμις τῆς ὅμως δὲν ἐξαρτᾶται ἀπ' ἡμῶν, ἀλλ' ἐκ τῆς τοῦ ἀνέμου μόνον. Ἐὰν ὁ ἀνεμος δὲν πνέει ἀρκετὰ ταχέως ὁ χαρταετὸς θὰ πέσῃ.

Οἱ χαρταετοὶ συνήθως φέρουσι δύο σχήματα τὸ μονοπλάνον, δηλ. ἀποτελούμενον ἐκ μιᾶς μόνον ἐπιφανείας, καὶ οὐτὶνος τὸ πτήνόν διδωσιν ἡμῖν τὴν μάλλον χαριτωμένην παράστασιν καὶ τὸ διπλάνον ἢ κυψελοειδές, συνιστάμενον ἐκ δύο ἢ περισσοτέρων παραλλήλων ἐπιφανεῶν, συνδεδεμένων μεταξύ των διὰ συνδετήρων. Οἱ κυψελοειδεῖς αἰτοὶ οὐδέποτε φέρουσιν οὐραν, καθ' ὅσον διαπερῶνται, οὕτως εἶπεν, ὑπὸ τοῦ αἰέρος, ὅστις συγκρατεῖ αὐτοὺς ἐν στασιμότητι ἐν τῷ κενῷ.

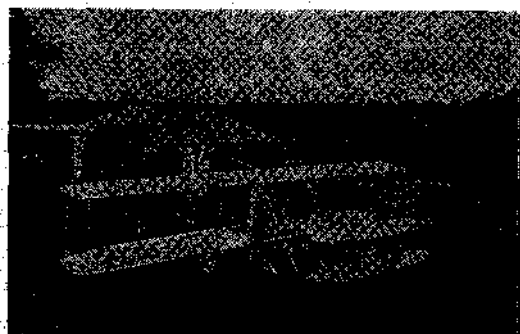
Ἀνεφέραμεν μόνον τὰ δύο ταῦτα κυριώτερα σχήματα τῶν χαρταετῶν ἕνεκα τῆς ὁλοσχεροῦς αὐτῶν ὁμοιότητος, ἣν ἔχουσι πρὸς τὰ ἀεροπλάνα.

Κατὰ τὰ πειράματα τοῦ Λάνγλεϋ καὶ τοῦ Μαξίμ, δύο ἰδίως κεφαλαῖαι νόμοι διέπουσιν τὰς εἰς τὸν αἶρα ὑποβαλλόμενας ἐπιφανεῖας. Ὁ εἰς εἶνε ὁ ἐξῆς :



Σκελετὸς Ἀεροπλάνου

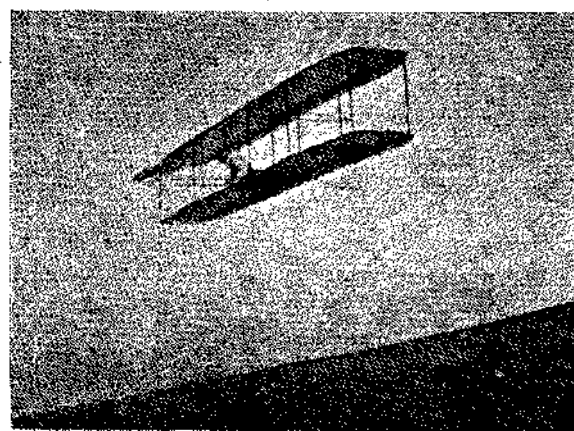
τῆς οὐρᾶς; Ὡς γνωστὸν, οἱ φυσιολόγοι ἀποδέχονται τὴν συγκέντρωσιν, ἥτοι τὸ σημεῖον τοῦ κέντρου τῆς βαρύτητος, ὡς τὸ ὀνομάζουσι σημεῖον ἀπασῶν τῶν ἐλλέων, ἃς ἡ βαρύτης ἐξασκεῖ ἐπὶ τῶν μορίων τοῦ ἐνὸς καὶ τοῦ αὐτοῦ σώματος. Κέντρον λοιπὸν τῆς βαρύτητος, ἥτοι σημεῖον ὅλων εἰκονικῶν καὶ τοῦ ὁποίου ἀρκετὰ εὐκόλως δύναται τις νὰ ὑπολογίσῃ τὴν ἀληθῆ θέσιν, εἶναι ἐκεῖνο, περίῃ τοῦ ὁποίου τὸ σῶμα διατελεῖ ἐν πλήρει ἰσορροσίᾳ,



Τὸ ἀεροπλάνον ἐκ τῶν ἐμπροσθεν.

ἐν οἰαδήποτε θέσει καὶ ἂν ὑποτεθῇ. Ὡστε, ἡ ἐλξις τῆς βαρύτητος, ἥτις ἐφαρμόζεται εἰς τὸ κέντρον τῆς βαρύτητος τοῦ χαρταετοῦ καὶ ἥτις τὸν παρορμαῖ πρὸς κάθοδον, εἶναι ἡ πρώτη δύναμις, ἣν ὁ ἀνεμος ἔχει νὰ νικήσῃ. Ἄλλ' ὁ χαρταετὸς εὐρίσκεται περιπεπλεγμένος μετὰ δευτέρας τίνος δυνάμεως, τῆς τοῦ νήματος, ἥτις σύρει αὐτὸν πρὸς ἐκυτὴν καὶ τείνει ὡσαύτως νὰ τὸν κατολισθήσῃ τῆς ὁδοῦ του. Ἄλλ' ἐν

«Πᾶσα ἐπιφάνεια δεόν νὰ ὑποβάλλεται εἰς τὸν αἶρα κατὰ τοιοῦτον τρόπον, ὥστε νὰ καταλαμβάνῃ ὅσα τὸ δυνατόν μεγαλειότερον κατ' ἔκτασιν πλάτος, ὅπως τὸ πτήνόν, ὅπου τὰ αἰπτέρυγές του εἰσὶν εἰς τὸ ἔπακρον ἀνεπεπταμέναι». Ἐξάγεται ἔθεν ἐκ τοῦ νόμου τούτου, ὅτι ἐὰν ἐπιφάνειά τις εἶναι ὀρθογώνια, ὅμοια ἐν παραδείγματι, πρὸς χάρτην ἐπισκεπτηρίου λίαν ἐπιμήκου, δεόν νὰ μὴ προβληθῇ αὕτη τῷ αἰέρι διὰ τῆς μικρᾶς πλευρᾶς του, ἀλλὰ τοῦ-



Ἀεροπίπτεδον κατερχόμενον

ναντίον διὰ τῆς μεγάλης. Ὁ λόγος τῆς διευθετήσεως ταύτης εἶναι, ὅτι ὁ πιεζόμενος διὰ τῆς ἐπιφανείας ἀήρ ἐκφεύγει ἐκ τῆς περιθωρίου ζώνης, ἥτοι διὰ τῶν πλευρῶν τῆς ἐπιφανείας καὶ ὅτι μέγα συμφέρον ἔχομεν νὰ ἐλαττώσωμεν τὸ μήκος τῶν πλευρῶν τῆς. Ἐν τούτοις ἡ πείρα ἀπέδειξεν, ὅτι οὐδὲν πλεονέκτημα ὑπάρχει ἐν τῇ κατασκευῇ ἐπιφανειῶν, ἔχουσῶν πλάτος ἐξάκις ἀνώτερον τοῦ μήκους αὐτῶν.

Ὁ δεύτερος νόμος εἶναι ὁ ἀκόλουθος : «Ἡ κυρτὴ ἐπιφάνεια εἶνε μάλλον ἀνοτικὴ τῆς ἐπιπέδου, καθ' ὅσον ἡ ἀπλή κυρτότης μιᾶς ἐπιφανεῖας δύναται νὰ διπλασιάσῃ καὶ σχεδὸν τριπλασιάσῃ τὴν φορτικὴν δυνάμιν του, κατὰ συνέπειαν ἡ καμπυλόγραμμος εἶναι δις ἢ τρίς ἐλαφροτέρα τῆς εὐθυγράμμου ἐπιφανείας, ἀπ' οὗ, ὡς εἰκός, φέρει τὸ αὐτὸ βάρος με διαστάσεις δις ἢ τρίς μικροτέρως. Ἐπὶ πλέον ἡ καμπυλόγραμμος ἐπιφάνεια κέκτηται καὶ τὴν ἐξῆς πολυτιμωτάτην διὰ τὰ ἀεροπλάνα ἰδιότητα· ἀπαιτεῖ, ἵνα εἰσδύσῃ ἐν τῷ αἰέρι, δύναμιν πολὺ ὀλιγωτέραν τῆς εὐθυγράμμου ἐπιφανείας.» Τοῦντεῦθεν πάντῃ τὰ ἀεροπλάνα κατασκευάζονται μετ' ἐπιφανεῶν ἐλαφρῶς καμπύλων. Καὶ αὐτὸς δὲ ὁ ἐναέριος ἐλιξ σύνολον ἐκ δύο σχεδίων ἐπὶ τῶν ἀκρων βραχίονος ἐκατέρως στηριζομένου, ἐσχημάτισται ἐκ δύο ἐπιφανειῶν αἰτίνες ἀπ' ἐνὸς μὲν εἶναι μακραι καὶ στεναι πρὸς ἱκανοποίησιν τοῦ πρώτου νόμου, ἀπ' ἐτέρου δὲ φέρουσι τὴν ἀναγκαίαν κοιλότητα, πρὸς ἱκανοποίησιν τοῦ δευτέρου νόμου.

Ἄς ἐλθωμεν ἤδη καὶ εἰς πρακτικωτέραν ἐξήγησιν τοῦ πράγματος. Ἄν λάβωμεν δύο τεμαχικὰ χάρτου, ἀκριβῶς ἴσα κατὰ μάζαν καὶ συμπτύξωμεν τὸ ἐν ἐξ αὐτῶν, οὕτως ὥστε νὰ σχηματισθῇ σφαιρα. καὶ ἔπειτα ἀφήσωμεν ταῦτα νὰ πέσωσιν ἐκ τίνος ὕψους, θὰ ἴδωμεν, ὅτι ἡ σφαιρα θὰ πέσῃ ταχύτερον τοῦ ἀνοικτοῦ φύλλου. Ἐπειδὴ δὲ ἀμφότερα ἀποτελοῦνται ἐκ τοῦ αὐτοῦ ἀριθμοῦ μορίων καὶ συνεπῶς ἔχουσι τὸ αὐτὸ βάρος, ἔπεται, ὅτι ἄλλη τις δύναμις ἐπενεργεῖ κατὰ τὴν πτώσιν καὶ βυθίζει τὴν ταχύτητα αὐτῶν· αὕτη δὲ εἶναι ἡ ἀντίστασις τοῦ αἰέρος ἢ προβαλλομένη κατὰ τὴν πορείαν αὐτῶν. Ἡ ἀντίστασις τοῦ αἰέρος ἀναπτύσσεται ὄχι μόνον κατὰ τὴν πτώσιν, ἀλλὰ καὶ κατὰ πάσαν ἐντὸς τοῦ αἰέρος κίνησιν, ἀντικατασσομένη πρὸς αὐτήν. Τοῦτου εὐαργέστερον ἀντιλαμβανόμεθα ἐπὶ τοῦ προσώπου, ὅπου τὰν τρέχομεν.

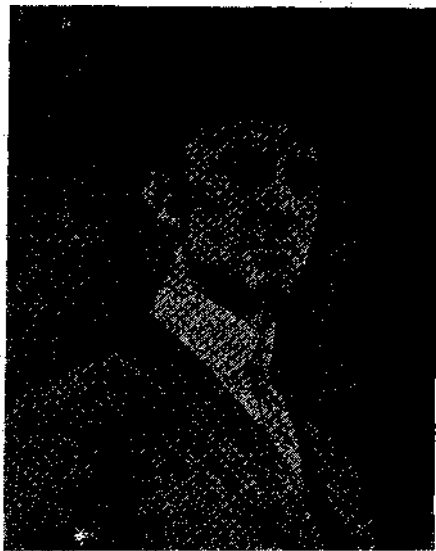
Ἄν ἤδη ὑποθέσωμεν, ὅτι ἐπίπεδος ἐπιφάνεια κινεῖται ἐν τῇ ἀτμοσφαιρᾷ, ἡ ἀντίστασις τοῦ αἰέρος εἶναι μία δύναμις κάθετος ἐπὶ τὴν ἐπιφάνειαν καὶ διευθυνομένη ἀντιθέτως τῆς πορείας. Ἐφαρμόζεται δὲ εἰς τὸ μέσον τοῦ ἐπιπέδου, ὅταν τοῦτο εἶνε κάθετον ἐπὶ τὴν διεύθυνσιν τῆς κινήσεως. Ὅταν ἡ ἐπιφάνεια κινῆται κεκλιμένως, τότε ἡ ἀντίστασις τοῦ αἰέρος ἐλαττωταὶ καὶ ἐφαρμόζεται οὐχὶ πλέον εἰς τὸ μέσον, ἀλλὰ μεταξύ τούτου καὶ τοῦ ἐμπροσθεν μέρους τῆς ἐπιφανείας. Τὸ σημεῖον δὲ τῆς ἐφαρμογῆς πλησιάζει ἢ ἀπομακρύνεται τοῦ μέσου, καθ' ὅσον ἡ κλίσις εἶνε μεγαλειτέρα ἢ μικροτέρα.



Ἀεροπλάνον ἀδελφῶν Ράιτ

Προκειμένου περὶ δύο ἐπιφανειῶν κινουμένων ὑπὸ τὰς αὐτὰς συνθήκας, ἂν μὲν ἔχωσι τὸ αὐτὸ σχῆμα, ἡ ἀντίστασις θὰ εἶνε ἀνάλογος τῆς ἐκτάσεως, ἂν δὲ ἔχωσι καὶ τὴν αὐτὴν ἔκτασιν, π.χ. ἂν εἶναι καὶ αἱ δύο ἐπιφανεῖαι ὀρθογώνια ἴσα, τότε ἐκεῖνη τῶν ἐπιφανειῶν δέχεται μεγαλειτέραν πίεσιν ἐκ τοῦ αἰέρος, ἥτις κινεῖται ἔχουσα τὴν μεγαλειτέραν πλευρᾶν ἐμπροσθεν. Ἡ ἀντίστασις τοῦ αἰέρος ἐξαρτᾶται τέλος ἐκ τῆς ταχύτητος τοῦ κινουμέ-

νου σώματος, μεταβαλλομένη αναλόγως του τετραγώνου αυτής: "Αν δηλ. υποθέσωμεν, ότι επιφάνειά τις κινουμένη έχει ταχύτητα 3 μέτρων κατὰ 1'' και αναπτύσσει αντίστασιν αέρος ἴσην πρὸς 2 χιλιογράμματα, ὅταν ἡ ταχύτης διπλασιασθῆ, ἦτοι γίνῃ 6 μέτρ. ἡ αντίστασις θὰ τετραπλασιασθῆ, θὰ γίνῃ δηλ. 8



Οὐίλβου Ράιτ

χιλιογράμματα. "Αν ἡ ταχύτης τριπλασιασθῆ, ἡ αντίστασις γίνεται 9 φορές μεγαλειτέρα, δηλ. 18 χιλιογράμματα κτλ.

Τούτο διὰ τῆς φυσικῆς δυνάμεθα νὰ ἐξηγήσωμεν, πῶς δηλαδή σῶμα βαρύτερον τοῦ αέρος δύναται νὰ κινήται ἐν αὐτῇ, χωρὶς νὰ πίπτῃ. Ὑποθέσωμεν, ὅτι τὸ σῶμα εἶναι ἐπίπεδος ἐπιφάνεια, ἣν βλέπομεν διὰ μιᾶς τῶν κοίφων αὐτῆς Γ Β, ἔστω εἰς χαρταετός, ἐξ ἐκείνων, οὓς κατασκευάζουσι οἱ παιῖδες. Ὑποθέσωμεν προσέτι, ὅτι τὸ νῆμα εἶναι προσηρμοσμένον εἰς τὸ μέσον Ο τοῦ χαρταετοῦ. Ἐπ' αὐτοῦ ἐνεργοῦσιν αἱ ἐξῆς δυνάμεις :

1ον. Τὸ βάρος αὐτοῦ, ἔπερ εἶνε δύναμις διευθυνομένη κατὰ τὴν κατακόρυφον ἐκ τῶν ἄνω πρὸς τὰ κάτω και ἦν παριστῶμεν διὰ τῆς Ρ.

2ον. Ἡ πίεσις, ἣν ἐξασκεῖ ὁ ἀνεμος, ἡ ἀντίστασις δηλ. τοῦ αέρος, ἣτις διευθύνεται κατὰ τὴν κάθετον ἐπὶ τὸ ἐπίπεδον Α Β και ἔστω αὕτη ἡ Α.

Ἡ τάσις Τ τοῦ νήματος, ἣτις τείνει νὰ ἐπαναφέρῃ τὸν χαρταετὸν ἐπὶ τοῦ ἐδάφους. Τὴν πίεσιν τοῦ αέρος Α δυνάμεθα, ὡς γνωστόν, διὰ τοῦ παραλληλογράμμου τῶν δυνάμεων ν' ἀναλύσωμεν εἰς δύο δυνάμεις, μιᾶν κατὰ τὴν κατακόρυφον Ρ' ἀντίθετον τῷ βάρει Ρ και ἐτέρην Τ' κατὰ τὴν προέκτασιν τῆς ΟΓ.

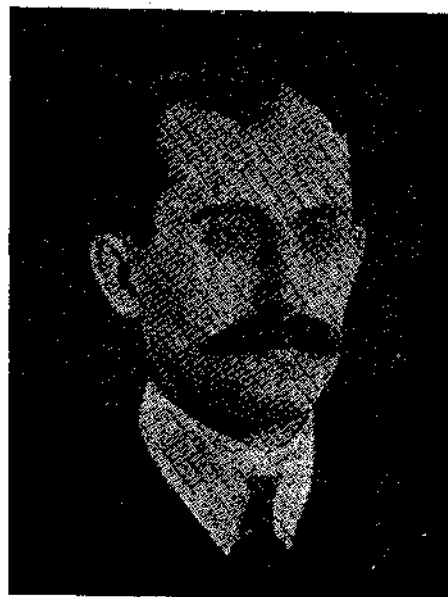
Οὕτως αἱ τρεῖς δυνάμεις ἀντικατεστάθησαν

ὕπὸ τεσσάρων Ρ, Ρ', ΤΤ', χωρὶς νὰ μεταβληθῆ ἡ ἐπίδρασις αὐτῶν ἐπὶ τοῦ χαρταετοῦ.

"Αν νῦν ἡ πίεσις τοῦ αέρος Α εἶνε ἀρκετὰ μεγάλη, ἀν δηλ. πνέῃ ἰσχυρὸς ἀνεμος, ἡ συνιστώσα αὐτῆν Ρ' καθίσταται μεγαλειτέρα τοῦ βάρους Ρ και ἀνυψοῖ τὸν χαρταετὸν. Ἐν τῇ ἀνυψώσει δὲ ταύτῃ λαμβάνοντος τούτου θέσιν ἦττον κεκλιμένην τῇ διευθύνσει τοῦ ἀνέμου, ἐλαττωθῆ ἡ Α και συνεπῶς και ἡ Ρ' μέχρι οὗ αὕτη καταστῆ ἴση τῷ βάρει Ρ, ὅποτε ὁ χαρταετός ἰσορροπεῖ. Ἐννοεῖται ὅτι αὐξανούσης τῆς ἐντάσεως τῆς Α, αὐξάνει και ἡ Τ και συνεπῶς και ἡ τάσις Τ, ἣτις πρέπει νὰ εἶναι ἀνά πάσαν στιγμὴν ἴση τῇ Τ', τὴν αὐξῆσιν θὲ ταύτην ἀντιλαμβάνεται αἰσθητῶς ὁ κρατῶν τὸ νῆμα παις.

"Αν πνεύσῃ ἀνεμος ἀκόμη ἰσχυρότερος, ἡ Α θὰ αὐξήσῃ ἐκ νέου, συνεπῶς δὲ και ἡ Ρ' και ἐκ τούτου ὁ χαρταετός θ' ἀνέλθῃ ἀκόμη περισσότερο, μέχρις οὗ εὖρη θέσιν τοιαύτην ἰσορροπίας, δι' ἣν θὰ εἶνε πάλιν Ρ' = Ρ. και Τ' = Τ.

Ἀντιστρόφως ἡ ἐλάττωσις τοῦ ἀνέμου προξενεῖ σμίκρυσιν τῆς Α, ὅθεν και τῆς Ρ', δι' ὃ ὁ χαρταετός ὑπὸ τὴν ἐπήρειαν τῆς διαφορᾶς τοῦ βάρους και τῆς Ρ' κατέρχεται. Εἰς τὴν περίπτωσιν ταύτην ὁ παις, ὅστις κρατεῖ τὸ



Ὄρβιλ Ράιτ

νήμα, τρέχει πάση δυνάμει διὰ νὰ ἀναπαράγῃ τὸν ἀνεμον, οὗτινος ἔχει ἀνάγκην. Πράγματι, ἐν τῇ κινήσει ταύτῃ τοῦ χαρταετοῦ μετὰ τοῦ παιδός, προκαλεῖται ἀντίστασις τοῦ αέρος, ἣτις ἀναπαράγει τὴν δύναμιν Α. "Αν δὲ υποθέσωμεν, ὅτι ὁ ἀνεμος προηγουμένως ἔπνεε μετὰ ταχύτητα 20 χιλιομ. τὴν ὥραν και ἤδη ὁ παις οἶδει τὴν αὐτὴν ταχύτητα εἰς τὸν χαρταετὸν τρέχων, τὸ μέγεθος τῆς Α θὰ εἶναι

τὸ αὐτὸ και εἰς τὰς δύο περιπτώσεις, ἐπομένῳ χαρταετός θὰ φθάσῃ εἰς τὸ αὐτὸ και προηγουμένως ὕψος.

Ἡ κατασκευὴ τοῦ ἀεροπλάνου βασίζεται ἐπὶ τῆς ἀρχῆς τῆς ἀντιστάσεως τοῦ ἀνέμου εἰς τὰ ἐν αὐτῷ κινούμενα σώματα. Ὅταν θέσωμεν εἰς κίνησιν ἐν τῷ ἀτμοσφαιρικῷ ἀέρι ἐπίπεδόν τινα ἐπιφάνειαν, ἐν παραλληλεπίπεδον, ἐν παραδείγματι, ἐφ' ὅσον τοῦτο εὐρίσκεται ἐν ὀριζοντίῳ κινήσει, θὰ συγχετηταὶ ὑψηλὰ ἐκ τῆς ἀντιστάσεως, ἣν ἐξασκεῖ ἡ μάζα τοῦ αέρος κάτωθεν αὐτοῦ. Ἐὰν δὲ τὸ παραλληλεπίπεδον τοῦτο προσλάβῃ τότε μικρὰν κλίσιν πρὸς τὰ ἄνω και μίαν σταθερὰν ὄθησιν πρὸς τὰ ἔμπρός, ὡς εἶπομεν, θὰ προχωρῇ ὑψούμενον, ἐνῶ τούνηχιον θὰ γίνῃ, ἐὰν ἡ κλίσις γίνῃ πρὸς τὰ ἔμπρός και λείψῃ ἡ κινήσις δυνάμεις.

Ἐπὶ τῆς ἀπλῆς ταύτης θεωρίας στηρίζεται ἡ ἐπιστήμη τοῦ ἀεροπλάνου, ἔπερ δύναται νὰ περιλαμβάνῃ δύο ἢ πλεῖον παραλληλεπίπεδα μετὰ μιᾶν κινήσειον δυνάμιν.

Τὰ κυριώτερα ὄργανα τοῦ ἀεροπλάνου εἰς τὰ ἐπίπεδα ταῦτα, τὰ πηδαλία και ἡ κινήσις δυνάμεις, ἣτις περιλαμβάνει και τοὺς ἑλικας. Τὰ παραλληλεπίπεδα κατασκευάζονται ἐκ στερεοῦ ὅσον και ἐλαφροῦ ὑφάσματος, τετυγμένου ἐπὶ σκελετοῦ ἐκ ξύλου ἢ ἀλουμινίου. Τοιαῦτα δ' ἐπίπεδα δύναται νὰ ἔχῃ τὸ ἀεροπλάνον ἐν ἡ δύο ἢ τρία, ἐξ ὧν λαμβάνει τὸ ὄνομα *μονοπλάνον*, *διπλάνον*, *τριπλάνον* κτλ.

Οἱ ἀδελφοὶ Wright ἦσαν οἱ εἰσηγηταὶ τοῦ διπλάνου, ἐνῶ ὁ Βλεριώ καθιέρωσε τὸ μονοπλάνον. Οἱ ἀδελφοὶ Ράιτ ὑπῆρξαν οὐ μόνον οἱ ἀναμορφωταὶ τοῦ ἀεροπλάνου, ἀλλὰ και οἱ προσδώσαντες τὸν καλλίτερον τύπον και τὰ ἀσφαλέστερα ἐφόδια εἰς τὴν ἀνάπτυξιν αὐτοῦ, δι' ἔπερ θεωρεῖται τὴν σήμερον τὸ καλλίτερον και τελειότερον ὑφ' ἑλως τὰς ἐπόψεις. Κατόπιν ἔρχονται τοῦ Βλεριώ, *Δαλαγράνζ* κτλ. Ἀποτελεῖται ἀπὸ δύο ἐπιφανείας ὀλίγον κυρτὰς ἢ και πτέρυγας καλουμένας, ὧν ἡ ἕκτασις εἶναι 510 τετρ. ποδιῶν. Ἐχει βάρος 335 χιλιομέτρων, συμπεριλαμβανομένου και τοῦ ἐπιβάτου και διατρέχει 260 μέτρα κατὰ λεπτόν τῆς ὥρας, ἐναντίον ἀνέμου ταχύτητος 33 χιλ. καθ' ὥραν. Φέρει κινήσειον κινούμενον διὰ γκαζολίνης 16 ἵππων, βάρους 62 χιλ. μετὰ δύο ἑλικας διακινώντας 1200 στροφὰς κατὰ λεπτόν.

Τὸ ἀεροπλάνον τῶν ἀδελφῶν Ράιτ ἔχει ἀνάπτυξιν 12 μ. και 25, μήκος 6 μέτρων και 12 και ἐπιφάνειαν 48 τετραγ. μέτρων.

Οἱ τύποι τῶν ἀεροπλάνων ποικίλλουσιν, ἀλλ' ἡ οὐσία εἶνε ἡ αὐτή, διότι πάντες πλέον ἢ ἦττον ἐκπληροῦσι τὸν σκοπὸν. Συνήθως τὸ μήκος τῶν ἀεροπλάνων ἤδη εἶναι 30 ποδῶν, ἐν ᾧ τὸ πλάτος φθάνει τοὺς 7—8. Εἰς μίαν

τοιαύτην ἐπίπεδον ἐπιφάνειαν ὁ ἀήρ φέρει ἀνάλογον ἀντίστασιν και τὴν κρατεῖ ὑψηλὰ ἐφ' ὅσον, ἐννοεῖται ὑπάρχει ἡ πρὸς τὰ ἔμπρός και πρὸς τὰ ἄνω σταθερὰ κίνησις.

Σπουδαῖον μέρος τοῦ ἀεροπλάνου ἀποτελοῦν τὰ πηδαλία του, τὰ ὁποῖα ὡσαύτως εἶνε ἐπίπεδα ἐπιφάνειαι τε τοποθετημένα παρατὰ τὰ ἑλικας και κινούμενα κατὰ βούλησιν, ἐπάνω ἢ κάτω, δεξιὰ ἢ ἀριστερὰ. Οὕτω λοιπὸν διὰ δύο πηδαλίων ὁ ἀεροπόρος εἴμπορεῖ νὰ ὀδηγήσῃ τὸ ἀεροπλάνον του πρὸς τὰς τέσσαρας διευθύνσεις.

Τρίτον σπουδαιότατον μέρος τοῦ ἀεροπλάνου εἶνε ἡ κινήσις δυνάμεις και αἱ ἑλικές του. Ἐνευ δὲ τῶν ὀλως ἐλαφρῶς και ἐν ταῦτῳ ἰσχυρῶν γκαζομηχανῶν, αἵτινες κατὰ πρῶτον ἐφηρμόσθησαν εἰς τὰ αὐτοκίνητα, τὸ ζήτημα τοῦ ἀεροπλάνου θὰ διετέλει ἐτι ἄλυτον. Πρῶτος ὁ Λέων L'evasseur κατασκεύασε μίαν τοιαύτην μηχανήν, ὁ δὲ Santos Dumont ὑπῆρξεν ὁ πρῶτος ὁστις ἔκαμε πειράματα πτήσεως δι' αὐτῆς.

(Ἔπεται τὸ τέλος)



ΑΛΗΘΕΙΑΙ

Εὐτυχὴς ὁ εὐρίσκων φίλον, φρόνιμος δὲ ὁ δυνάμενος νὰ διατηρήσῃ αὐτόν.

Ὁ ἔρως περιστοιχιζόμενος ἀπὸ κωλύματα ὁμοιάζει με πυρᾶν, τὴν ὁποῖαν ζητοῦν νὰ σβύσουν καλύτερες αὐτὴν δι' ἀπειρῶν τεμαχιῶν ξύλων.

Πάντοτε ἐκεῖνος ἐπιτυγχάνει καλλίτερον τοῦ σκοποῦ του, ὅστις οὐδέποτε φαίνεται ἀνταγωνιζόμενος πρὸς τίνα.

Σχεδὸν πάντοτε ἐν τῷ ἔρωτι ὑπάρχουσιν περισσότερα δάκρυα παρὰ στιγμὰι χαρᾶς.

Ἐθελῶ ἀχρηστον εἶνα νέον εἰκασαετῆ, οὗτινος ὀλη ἡ ἀξία συνίσταται εἰς τὸ νὰ δένει καλά τὸν λαίμοδετὴν του και νὰ ἱππεύῃ.

Ἡ δόξα τῆς ὀνθρωπίνης θελήσεως εἶναι νὰ σταματᾶ τις ἐγκαίρως πρὸ τῆς ἀβύσσου.

Ὁ θάνατος εἶνε τὸ ἔσχατον νυκτερινὸν ἄουλον τῶν δυστυχῶν.

Μὴ ἐπιζητεῖται τὰς διασκιδάσεις, ἀλλ' ἐστὶ πάντοτε ἔτοιμοι νὰ διασκηδᾶσθε.

Ἡ ἀγάπη ἔστω σοι ἀρχή, ἡ τάξις θεμέλιον και ἡ πρόδοος σκοπός.

Ἡ εὐδαιμονία εἶνε ὁ μέγας λαχὸς λαχείου, τοῦ ὁποῖου δὲν κατέχομεν γραμμάτια.

Ὁδηγὸν τυφλὸν νὰ λάβῃ τις ἡ σύμβουλον ἀνόητον εἶνε ἐν και τὸ αὐτό.

Ο ΑΝΘΡΩΠΟΜΟΡΦΟΙ ΠΙΘΗΚΟΙ

ΔΙΑΦΟΡΑ ΕΙΔΗ ΠΙΘΗΚΩΝ

(Συνέχεια)



ἡ Πορτογάλλοι ὠνόμασαν μερικὸν πιθήκων τῆς Ἀφρικῆς **Μακάκους**, ἀλλὰ τὸ ὄνομα τοῦτο ἐδόθη ἐπὶ τοῦ φυσικοῦ Μαρκγράβου ὡς τοπικὸν ὄνομα εἶδους τινὸς πιθήκων τοῦ Κογκό. Ὁ δὲ Μπυφὼν ἔδωκεν ἐπίσης τὸ ὄνομα τοῦτο εἰς πῖθηκόν τινα ἀποκλειστικῶς ζῶντα ἐν ταῖς Ἰν-

δίας. Τὴν σήμερον δὲ πάντες ἀποδέχονται τὴν ὀνομασίαν ταύτην δι' εἶδος τι πιθήκων ζῶντων κατὰ μέγα μέρος ἐν τῇ Ἀσίᾳ.

Οἱ **μακάκοι** διακρίνονται ἐπιβόλως ἐκ τῶν κερκοπιθήκων ἐκ τοῦ πλατέως σχήματος τοῦ προσώπου των καὶ ἐκ τῆς βραδύτητος τῶν κινήσεών των. Βαδίζουσι διὰ τῶν τεσσάρων ποδῶν, τὰ δὲ ὄσθα τοῦ προσώπου των ἐπερέχουν τοῦ κρανίου περισσότερο τῶν κερκοπιθήκων, εἰς τρόπον ὅστε ἡ μορφή των εἶναι μακροτέρα,

ἐξ ὧ καὶ τὸ μέτωπον φαίνεται ἐποδεέστερον. Οἱ ὀφθαλμοὶ αὐτῶν εἰσι κίαν ἐγγὺς ἀλλήλων, τὰ χεῖλη λεπτά, τὰ δὲ ὄσθα γυμνά καὶ μεγάλως πεπλατυσμένα.

Οἱ πῖθηκοι οὗτοι ἐκόλωσεν ὑποτάσσονται ἐν τῇ νεότητι αὐτῶν καὶ ἐξομοιοῦνται πρὸς τὸ εὐρωπαϊκὸν κλίμα. Ἀποθνήσκουσι δὲ συνήθως ἐκ πνευμονικῶν νόσων. Τοιοῦτοι πῖθηκοι ἐπάρχουσι συνήθως εἰς ὅλα τὰ θηριοτροφεῖα καὶ τοὺς ζωολογικοὺς κήπους.

Τρία εἶδη διακρίνονται ἰδίως τῶν πιθήκων τούτων, ὁ Σιλένος, ὁ Μπερέτας καὶ ὁ Ρέζος. Ὁ πρῶτος ζῆ ἐν τῇ νήσῳ Κεϋλάνη καὶ οἱ ἄλλοι εἰσι διεσκορπισμένοι καθ' ὅλας τὰς Ἰνδίας.

Ὁ Βουδ ἀναφέρει πολλὰ περιεργὰ περὶ τῶν πιθήκων τούτων. Ὀλίγον μακρὰν τῆς ἱερᾶς πόλεως τῆς Βούτρας, ἐπάρχουσι ἀνω τῶν ἑκατῶν κήπων καρποφόρων, καλῶς καλλιεργημένων καὶ προωρισμένων ἀποκλειστικῶς πρὸς τροφοδότησιν τῶν ζῶων τούτων, ἐπὶ τούτῳ διατηρουμένων ὑπὸ τῶν πλησίων τοῦ τόπου αὐτοχθόνων.

Ἡμέραν τινὰ, ἐνῶ διήρχετο οὗτος ἐκ τῆς ὁδοῦ τοῦ Βεντράπου, εἰς γέρον πῖθηκος ἰστιά-



Κερκοπιθήκοι

μενος εἰς τοὺς κάτω κλάδους δένδρου τινός, τῷ ἀφῆρεσε τὸν πῖλον καὶ ἔφυγε, οὐδενὸς θυμῶντος νὰ τὸν ἀνεύρη.

«Διέμενον ποτὲ ἐπὶ μῆνα ἐν τῇ πόλει ταύτῃ, λέγει ὁ Βουδ καὶ ἐν μεγάλῃ τινὶ οἰκίᾳ ἀνηκούσῃ εἰς πλοῦσιον τοῦ τόπου. Ἡ οἰκία αὕτη δὲν εἶχε θύρας καὶ ἐνίοτε οἱ πῖθηκοι εἰσέρχοντο καὶ με-



Ὁ Μπερέτας καὶ ὁ φιλόσοφος Ρέζος

χερὶ τῆς τραπέζης μας, ἐπόθεν λαμβάνοντες ἄρτον ἢ ἄλλας τροφάς, ἀπέρχοντο. Ἐὰν δὲ ἐκοιμώμεθα ἢ ἐκαθήμεθα ἐν ἄλλῳ διαμερίσματι τῆς τραπέζης, οὗτοι ἐλεηλάτων τὰ ἄλλα δωμάτια.

Πολλάκις προσεποιούμην, διὸ καιμῶμαι καὶ διεσκέδαζον πολὺ παρακολουθῶν τὴν εὐφροσύνην καὶ εὐστοφίαν των. Εἰσέρχοντο μετὰ προφυλάξεως καὶ ἀθορύβου καὶ ἀφ' οὗ ἐλάμβανον μεθ' ἑαυτῶν ὅ,τι ἠδύνατο, διὰ δύο καὶ τριῶν πηδημάτων εὐρίσκοντο ἐκτὸς τῆς οἰκίας. Ἡμέραν τινὰ ἐξελεθόντες ἑφιπποὶ πρὸς τὸ Teeharry εἶχον προοδὴν τοὺς ἵππους μας πρὸς δεξιὸν κ. Ἐνῶ ἐγευματίζομεν ὀλίγον ἀπωτέρω αὐτῶν, μετ' ὀλίγον μᾶς εἰδοποιούσιν, ὅτι οὗτοι καταληφθέντες ὑπὸ τρόμου, εἶχον λυθῆ καὶ φύγη ἐκ τῶν θέσεών των, φοβηθέντες ἐκ τῶν φωνῶν καὶ τῶν σπασιμάτων τῶν ξηρῶν κλάδων ὑπὸ τῶν πιθήκων. Ἐὰν δὲ δὲν ἐπυροβολοῦμεν διὰ τῶν ὄπλων ἡμῶν, οἱ πῖθηκοι οὗτοι δὲν θὰ ἀπεμακρύνοντο ἐκ τοῦ κήπου. Εἰς ὅμως ἐκ τούτων μᾶλλον τολμηρὸς τῶν ἄλλων κατήλθεν ἐκ τῶν κλάδων καὶ ὤρμησε πρὸς με, πλησιάσας με ἐπ' ἀρκετόν, ὡς ἐμφαίνεται ἐν τῇ εἰκόνι, ἀπειλῶν με διὰ τοῦ βλέμματός, ὡς νὰ ἦτο ὁ ἀρχηγὸς αὐτῶν. Τὸν ἐπυροβολήσα τότε καὶ ἐπλήγωσα· οὗτος δὲ ἠσύχως καὶ ψυχραίμαως

σταματήσας, μοι ἔδειξε σοβαρῶς τὴν πληγὴν καὶ τὸ αἷμα, ὅπερ ἔρρεεν. Ἐκτοῦτε συνεπάθησα τόσον, ὅστε οὐδέποτε πλέον ἐπυροβολήσα κατὰ τῶν ζῶων τούτων. Ὅταν δὲ μετ' ὀλίγον μοι ἀνηγγείλαν, ὅτι ὁ πῖθηκος ἀπέθανεν, διέταξα τὸν δηρητέην μου νὰ τὸν φέρωσιν, ἀλλὰ δὲν εὐρέθη, διότι ὅλοι οἱ ἄλλοι πῖθηκοι τὸν εἶχον μεταφέρει μακρὰν ἐκ τοῦ μέρους οὐδεὶς δ' ἀπέμεινεν ἐκεῖ πλησίον.

«Εἶχον πληροφορηθῆ παρὰ τινος σεβαστοῦ κυρίου, ὅτι εἰς τὸ διαμέρισμα τοῦ Caak Bahar, μέγα μέρος τῆς γῆς θεωρεῖται ὑπὸ τῶν κατοίκων ὡς ἰδιοκτησία φυλῆς τινος πιθήκων, ἣτις διαμένει ἐπὶ τῶν πλησιοχώρων αὐτῆς λόφων· ἐποτρύνοντες δὲ οἱ αὐτόχθονες θερίζουσι τοὺς δημητριακοὺς καρποὺς των, ἀφίνονται πάντοτε τὸ δέκατον μέρος αὐτῶν οὐσσοῦρευμένον διὰ τοὺς πιθήκους, οἵτινες μόλις τούτου γενομένου, κατέρχονται ἐκ τοῦ ὑψώματος αὐτῶν κατὰ μεγάλας ἀγέλας καὶ μεταφέρουσι εἰς τὰ διαμερίσματα των ὅ,τι τοῖς ἀνήκει, τοποθετοῦντες αὐτὸ εἰς ἀποταμίευσιν μεταξὺ τῶν βράχων, πρὸς παρεμπόδισιν τῆς καταστροφῆς αὐτῶν ὑπὸ τῶν ἐντόμων. Ἐὰν οἱ αὐτόχθονες δὲν ἐπράττον τοῦτο, τὸ ἐπόμενον ἔτος οἱ πῖθηκοι δὲν θὰ ἄφινον νὰ ὀριμάσωσιν οἱ καρποὶ των.

Ὁ φόνος ἢ καὶ ὁ τραυματισμὸς ἐνὸς τοιοῦτου πιθήκου δύναται νὰ στοιχίσῃ τὴν ζωὴν ἐνὸς ἀνθρώπου. Δύο νέοι ἄγγλοι ἀξιοματικοὶ



Ὁ Δευκόρινος ἀμυνόμενος

θηρευόντες ἐκεῖ πού πλησίον εἶχον τὴν ἀφροσύνην νὰ πυροβολήσωσιν ἕνα ἐκ τῶν πιθήκων τούτων. Οἱ πλησίον κάτοικοι ἐθορυβήθησαν ἐκ τούτου τὰ μέγιστα καὶ ἤρξαντο νὰ καταδιώκωσιν αὐτούς, καταφυγόντας ἐπὶ τινος ἑλέφαντος,

εξακοντίζοντες συνάμα επ' αυτών βέλη και λίθους, οτε ο έλεφας τρομάξας, έτρεξεν προς τον ποταμόν, όπου εισήλθε, κολυμβών κατά μήκος του ρεύματος εις διάστημα ενός μίλιου,



Ο Γελάδας

μεθ' ο εξήλθεν εις την ακτήν, εντός των δύο άξιοματικών, οτινες πεσόντες εις το ύδωρ, επνίγησαν.

Ο Βουδ διηγείται επίσης τον παράδοξον τρόπον, δι' ου άγγλος τις κατώρθωσε να προφυλάττη τα προϊόντα του κήπου του από των πιθήκων τούτων, χωρίς να διακινδυνεύση την ζωήν του. Κατοικών πλησίον της ίδιας πόλεως και καλλιεργών μετά μεγάλης εδχαριστήσεως καρπούς, άνθη, λαχανικά κτλ. εμάχετο επί δύο έτη κατά των ελεφάντων, άγριοχοίρων και πιθήκων, οτινες επανειλημμένως είρχοντο να υπεξαιρώσι τους καρπούς των κόπων του. Και κατώρθωσε μόν να απομακρύνη τους άγριοχοίρους και έλεφαντας δια της εξωρύξεως ενός μεγάλου λάκκου περίξ δλοκλήρου του κήπου, αλλά δέν ηδυνήθη να εμποδίση τους πιθήκους, οτινες δια ποικίλων τρόπων κατώρθωνον να εισέρχονται και εξέρχονται. Εφαντάσθη όμως τον άκόλουθον τρόπον: Τη βοηθεία ενίων ανθρώπων του κατώρθωσε να περιμηκλώση ημέραν τινά απομεμονωμένον τι δένδρον, επί του οποίου ενδρίσκοντο άρκετά των ζώων τούτων μικρά και μεγάλα και κατώρθωσε να τα αχμαλωτίση. Αφού δέ άφηκε τα μεγάλα, εκράτησε τα μικρά και περιήλουρε το σώμα αυτών δι' ειδους τινός άλοιφής, ην ειχε προπαρασκευάση πρότερον εκ σακχάρους και μέλιτος, εντός του οποίου ειχε θέση άρκετόν μέρος εμετικού. ετα δέ άφηκε και τούτους έλευθέρους εν τω κήπω του. Οι γονείς καταγανακτισμένοι προσέτρεξαν και ήρχισαν μακρόθεν να θορυβούν ζητούντες την έλευθερίαν των μικρών των, άτινα εδχαριστούμενα εκ της γεύσεως της άλοιφής, έγλυ-

φον αυτήν λαϊμάργως δια της γλώσσης των, ήτις εντός όλίγου περιήλθε εις την κατοχήν του στομάχου των. Αλλά το εμετικόν δέν εβράδυνε να ενεργήση και τότε μόνον διηκρόλυνε την φυγήν των μικρών, άτινα συνηρωθέντα μετά των γονιότρων αυτών άπεμακρύνθησαν και δέν έτόλμησαν πλέον να πλησιάσωσι το κατηραμένον αυτοίς τούτο μέρος.

Διηγείται επίσης ο Βουδ, ου οι πιθήκει φοβούνται πολύ τα όπλα. Λέγει δέ περι ενός τούτων, ου έδεικνε μεγάλην στοργήν εις μικρόν άρατον περιστροφον, όσαύκις το περιεργάζετο επλησίαζε δέ τόσοσν αυτό, ώστε έτριβεν επ' αυτό το πρόσωπόν του εκ στοργής, βλέπων ου ήτο τόσοσν άρεστόν εις τον κύριόν του. Αλλ' όποτε μίαν ημέραν ο κύριός του επυροβόλησεν ενόπιόν του, ίνα τω δείξη την λειτουργίαν του, τοσοῦτον εφοβήθη, όστε έφυγεν άστραπηδόν και μόλις μετά ημέρας ενεδάρωνε να πλησιάση τον κύριόν του. Οτε δέ ημέραν τινά τω έδεικνε κατάλογον με εικόνας διαφόρους, μόλις ειδη την εικόνα εν αυτώ περιστρόφου άφηκε το βιβλίον και έτρεξε να κρυβή.

Επίσης οι πιθήκοι φοβούνται πολύ τους όφεις. Ημέραν τινά συνητήθησαν εις όφιν και εις πιθήκος επί δένδρου, ου κατά λάθος ο πιθήκος επλήγωσε τον όφιν δια των δνύχων του εν



Ο Μανδρίλλος

τη βία της αναρχήσεώς του. Ο όφιν τότε τον εκνήγησε τοσοῦτον έπιμόνος από δένδρου εις δένδρον, όστε ο πιθήκος κατώρθωσε ως εκ της εδκνησίας του να εξαφανισθη επί εψηλοῦ τινος δένδρου μετά κόπου και ουτω ν' απαλλαγη του δεινού τούτου εχθρού του.

Αλλα ειδη πιθήκων διακριτικόν εινε ο Σιλένος, όστις περίξ του προσώπου φέρει μέγα κύκλον εκ λευκών ή στακτερών τριχών, ο φιλόσοφος Ρέξος, ο σκουφοφόρος Κιέξος, ο Κυ-

νοκέφαλος, η Βερτούτσας, αι Αμαδρνάδες, ο Βαδρουίνος, ο Δρίλλος, ο Μανδρίλλος και άλλοι πολλοί.

Πάντες ουτοι ζώου εις διάφορα μέρη της Αφρικης και των Ινδιών.

Οι Κυνοκέφαλοι άνομάσθησαν ουτω, διου η κεφαλή των όμοιάζει πολύ προς κύνα, αλλά και αυτός ο ζωικός των χαρακτήρ εινε εντελώς σχεδόν κυνικός.

Η Αμαδρνός διαμένει κατά μέγιστον μέρος εις τα όρη, παρά τα παράλια μέρη της Αβυσσινίας και της μεσημβρινής Νουβίας, προς βορράν μέχρι του μέρους, ένθα φθάνει η βροχή.

Το τρίχωμα αυτών εινε μακρόν και άπαλόν, φθάνον μέχρις 26 εκ. του μέτρου, αι δέ θήλεις έχουν βραχύτερον το τρίχωμα όλίγον ουστεινόν και ελαιόχρουν.

Την πρωίαν η εν ώρα βροχής άπασα η άγέλη των αμαδρνάδων διαμένει εν τω τόπω της αναπαύσεως εν σπηλαιούς η εν ταίς πλευραίς των άπροσίτων βράχων, καθώς και υπό τους προεξέχοντας κρημνούς. Κάθηται δέ στενωδώς προσκεκολλημένοι πλησίον των μητέρων αυτών οι μικροί και άσθενείς. Καιρού δέ εδδοκούντος βαδίζουσι πάντες σοβαρώς και βραδέως κατά μήκος των επιπέδων μαρών, εκριζούντες ποῦ και ποῦ κλάδον φυτού, ουτινος η ρίζα άποτελει την κυριωτέραν αυτών τροφήν η ανατρέπουσι τους μικρούς λίθους προς άνεύρεσιν κοχλιών η σκωλήκων. Αφού δέ προγευματίσωσιν, άπαντες πλησιάζουσι προς την κορυφήν του βουνοῦ, όπου τότε οι άρρενες κάθηται μεγαλοπρεπώς και σοβαρώς επί μεγάλων λίθων κατά μήκος των οποίων κρέματα η ουρά των με την ράχιν εστραμμένην προς τον άνεμον' αι δέ θήλεις άγρυπνοῦσιν άκαμάτως, φυλάττουσαι τα μικρά των, πάντοτε διατεθειμέναι να παίξωσι μετ' αυτών προς την εσπέραν δέ η όμηγυρίς μεταβαίνει να κορέση την δίψαν της εις την πλησιωτέραν πηγήν. Ετα τρώγει άπαξ έτι και μετά τούτο μεταβαίνει να κοιμηθη. Εαν η ήσυχία των πιθήκων τούτων δέν διαταραχθη υπό τινος, διαβίωσιν όλος ήσύχως κα άθουβως. Εαν όμως διέλθη εκει που πλησίον καρβάνιόν τι η ποιμίον, εκβάλλουσι παράδοξον κρηνγήν, όμοιάζουσαν προς ελακην κινός και τούτο όπως προκαλέσωσι την προσοχήν των συναδέλφων των. Αλλ' εαν άπειληθοῦν υπό ανθρώπου η θηρίου εκβάλλουσι φοβεράς κρηνγάς. ένίοτε δέ προσποιούνται τον βρονχηθμόν λεοπαρδάλεως η τον μυκηθμόν του ταύρου, ουε όλόκληρος η άγέλη των αμαδρνάδων ελακτι, όλολύζει, γρυλλίζει και γανγίζει. Πίντες οι άρρενες ικανοί προς μάχην πλησιάζουσι τότε τον εχθρόν και προσεκτικώς προσβλέπουσι εις την κοιλάδα, όπως αντιμετώπισωσι τον κίνδυνον' οι νεοί καταφεύγουσι προς τους γέροντας, τα δέ μικρά προσκολλώνται εις τας μητέρας των και

αναρχιχώνται επί των ρώτων αυτών, ουτω δέ άπασα η όμηγυρίς τίθεται εις κίνησιν και φεύγει εν άνάγκη τροχάδην, με άλματα και θόρυβον.

Η αμαδρνός δέν φοβείται ποσώς τους αυτόχθονας, ους πλησιάζει ίδίως εις τα ρυάκια και πίνει άφρόβως μετ' αυτών ύδωρ.

Την πρώτην φοράν, αναφέρει ο Βουδ, όπου ειδον αμαδρνάδας, ειδον αυτάς αναπαυόμενας εκατέρωθεν μεγάλου βράχου, ους εξέλαβον ως μέρος του λιθώματος. Διερχόμενοι όμως εκειθεν πάντες θυρωσαν τας κεφαλάς των μετά πε-



Αι αμαδρνάδες

ριεργείας και τούτο διου ειχο μεθ' εαντων δύο κύνας, οτινες ήρχισαν να γανγίζουν. Τότε και οι πιθήκοι ήρχισαν να κρηνγάζουν και ν' απομακρύνωνται εν τάχει εκειθεν. Αλλά κατερχόμενοι εις την πεδιάδα, ειδον αυτοῦς παρατασομένους εις μακράν γραμμην και εις τρόπον ανεξήγητον τω κ. Βουδ. Αντι να τας άφήσωσιν ήσύχως, επυροβόλησαν κατ' αυτών, ουε ουτοι μετά θορύβου και κρηνγών άπεμακρύνθησαν εν γραμμη πάντοτε και άνήλθον ύψηλά εις τους βράχους.

Οι κύνες των όμως τους ήκολούθησαν και επλησίασαν αυτοῦς μόλις τους αντιμετώπισαν μετ' άπειλών μανιωδώς πληττοντες τας χείρας των επί του εδάφους, ρίπτοντες βλέμματα φλογερά επί των κυνών, οτινες φοβηθέντες τη άληθεία προσέτρεξαν εις τους κυρίους των.

Περίεργος όμως εινα η άγτοχή των ζώων τού-

των. Όταν πληγωθώσω, σφίγγουον Ισχυρώς την πληγήν, εξακούου το προσβληθέν αίμα και ετα εξακούου τον δρόμον των, οδδώς διδοντες προσοχήν εις αυτήν. Ούτω φαίνεται η πληγή έπουλούται.

Ο μεγαλύτερος των κυνοκεφάλων ο άνακλυφθεις και γνωσθεις εις την Ευρώπην είναι ο Γελάδας, υπό του γεωγράφου και φυσικού Έδουάρδου Ρούπελ. Φέρει όνυχας μεγάλους ως και τρίχωμα μακρόν και φαίνεται ημερώτερος των άλλων. Ούτοι εκφορξονται τόσον εκφραστικώς και εύκόλως, ώστε θα ενόμιζε τις, ότι είναι πεπρωκισμένοι διά φωνής, την όποιαν έχασαν η μάλλον τουτο αναμνήσκει ημίν την άναρθρον έκφραση των ανθρώπων εκείων, οτινες συνεπειά οργανικής αλλοιώσεως της υπογλωττίδος εσίν άνικανοί να δμιλώσιν. Ο Γελάδας διαμένει άποκλειστικώς εις την Άβυσσαίαν.

Οι μαμπονίνοι εινε ζωατοί πύθηκοι άγχίνοςος οδς συνήθως βλέπει τις εις Κάβρον περιφερομένους υπό των γεωλόγων' μανθάνουσι διάφορα παίγνια και γυμνάσματα. Φοβούνται το ύδωρ και συμπαθούσι πολύ προς τα μικρά έν γένει ζώα.

Μεταξύ των κυνοκεφάλων έξαιρετικήν θέσιν κατέχει ο μαύρος κυνοκέφαλος, του όποιου η ούρά εινε λίαν άτημέλητος, το τρίχωμα μελανόν και σκληρόν, εις δέ την κεφαλήν σχηματίζεται

επιμήκης τολύπη. Το πρόσωπόν του είναι γυμνόν, σφηκώδρον, οι δέ δέ γλουτοί έντελώς γυμνοί εσίν έρυθροί' εινε δέ μικρότερος των άλλων κυνοκεφάλων και ζή εις τινας νήσους του Ίνδικού Ωκεανού, εις τας Φιλιππίνας και τας Μολούχους νήσους και ζή επί πολών χρόνον εις την Ευρώπην.

Μεταξύ των κυνοκεφάλων διακρίνονται επίσης ο Δρίλλος και ο Μανδρίλλος, ο πρώτος μικρότερος του δευτέρου' έχουσι δέ το πρόσωπόν λίαν έξέχον, την ρίνα έρυθράν και δύο μεγάλας έξογκώσεως εις τα πλάγια. Το ύψος του νεανίου Μανδρίλλου, όδσταν βαδίξη διά των τεσσάρων αυτου ποδών, έξικνεΐται μέχρι του ενδς μέτρου. Όταν δέ ισταται όρθιος μέχρι του ενδς και ήμισεως. Το άποτρόποιον τουτο ζδων ζή συνήθως εις την Γουινέαυ κατ' άγέλας εντός των δασωδών όρέων και έν μέρει εντός των βράχων και επί των δένδρων. Δεν φοβούνται ούδένα έχθρόν και εινε Ισχυρότεροι των πύθηκων, οδδέποτε οι αυτόχθονες τοδς προσβάλλουσι, διότι τοδς φοβούνται υποτάσσονται εις τον άνθρωπον, όπως οι άλλοι πύθηκοι.

Μετα τοδς Γορίλλας και τοδς Οδρίγγους, μεταξύ των Κυνοκεφάλων εύρίσκει τις τα μεγαλύτερα σχήματα των μέχρι τουδς γνωστών πύθηκων, δι' όπερ τοδς κατατάσσουσι μετά τοδς ανθρωπομόρφους.

Φ. Πρίντζης

Η ΠΙΣΤΙΣ ΤΑ ΕΞΟΧΑ ΕΛΚΕΙ ΠΝΕΥΜΑΤΑ

Πίστις του Χριστου ή θεία έν τώ κόσμω κηρυχθείσα. Υπό Άποστόλων θείων, και άληθής άποδειχθείσα. Άνδρας ειλικώς ενδόξους και μεγάλους και έκλόγους,

Ρήτορας και φιλοσόφους κ' ύψιπέτας θεολόγους. Ποιητάς και συγγραφείας και Ιστορικούς δοκιμούς, Διδασκάλους τε έξόχους και κατηχητάς φαιδύτους.

Διονύσιον τον γνώστην και έρηνηνετήν των άνω, Τον άπρίξ έγκολληθέντα τιν έλθόντα εκ των άνω. Και τον θεϊον Ιουστίνον τον φιλόσοφον και μάρτυν Ιόν νικήσαντα γενναίως τον βροτολοιογόν άντάρτην. Ομύγην τε τον πάνν, τον κατάξαντα έμφρόνως. Κέλσον τον δεινόν και ληρον τον ληρήσαντα έκφρόνως.

Και την πάντιμον χορείαν άπολογητών πανσόφων, Την δεσμεύσαν την γλώσσαν άναρθρων μαροσόφων.

Πρός δέ τουτοίς ούν τώ χρόνω κρείττους λάμπαντας άστέρους.

Οκειώσατο εδοτόργως και άνέδειξε Πατέρας. Άθανάσιον τον μέγον και δείξων λαμπτήρα. Τον έκλάμποντα φώς μέγα και δοξάζοντα ζωτήρα.

Και Βασίλειον τον άκρον και θεόπεμπτον φωστήρα, Τον μεταδιδόντ' άφθόνως της σοφίας τον κρατήρα. Και Γρηγόριον τον πάνν και βαθύνον θεολόγον,

Τον θεολογούντα θεϊώς τον Υϊόν Θεού και Λόγον. Και Χρυσόστομον τον όντως άνασογον' έξόχως θεϊον Τον σοφίζοντα τον κόσμον ως Άριστον όντα σεμνύνον.

Αέγουστίγον τε τον ένθον και έξέρρον' άρχιδόνην Τον σοφώς φιλοσοφούντα άτε σφόδρα πολυμήτην. Ιωάννην τε τον θεϊώς κ' έμβριθώς θεολογούντα, Τον εκ Δαμασκου όρμώοντα και γην πάσαν σελαγούντα. Και τον Φώτιον το κέος των θεαρχικών ποιμένων. Υφ' ού ήλεετ' ο Λατίνος τοίς πατρίοις ούκ έμύμων.

Άλλά τί δει κατελέγειν τόσους άνδρας θεοτίμους, Όν ή χάρις έρασθείσα έστεφαν ως υπερέτιμους; Λίαν γάρ μικρόν έν ειη άπαντας προσονομάζειν, Και δυσχερείαν παρέχει το δέόντως έκθειάζειν.

Και γάρ πόμπολυ το πλήθος των το φώς περιλήψάντων, Τήν τε γνώσιν ειληφότων κ' εδ ήμάς πεποικηκότων.

Στρεφόμενου γάρ του χρόνου προσεκτάτο άλλοτ' άλλους.

Έμβριθεις και περιβλέπτους κ' άριγνότους διδασκάλους.

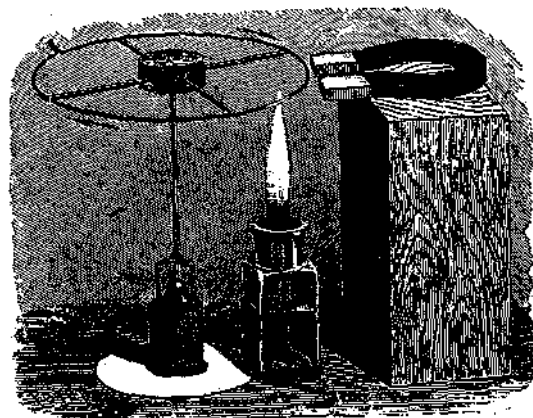
Τούτοις ούν τοίς τρισολβίοις ή άλήθει' έδρασθείσα Πανταχού τε έκταθείσα και λαμπρός μεγαλυνηθείσα, Καθωδήγησε τα έθνη εις την όντως θεϊαν πίστιν, Έξ ής έμαθον προπόντας τον των όλων σέβειν

Χ. Κ. ΜΑΚΡΗΣ |Κτίστην

ΕΠΙΣΤΗΜΟΝΙΚΟΝ ΠΑΙΓΝΙΟΝ

ΚΙΝΗΣΙΣ ΤΡΟΧΟΥ ΠΕΡΙΕ ΜΑΓΝΗΤΟΥ

Κατασκευάσατε έλαφρόν τροχόν με κέντρον εκ τεμαχίου στρογγυλού φελλού, περίξ του όποιου έμπήγετε τέσσαρα χάλινα έλάσματα, άτινα θα χρησιμοποιήσασιν ως άκτινες του τροχού' επί των άκρων δέ των έλασμάτων τούτων προσκολλήτε λεπτόν σιδηρόν σύρμα, όπερ θα σχηματίση τον κύκλον. Τόν τροχόν τουτον τοποθετείτε επί βελόνης τινός καθέτως έμπεσηγμένης επί τινος στερεάς βάσεως, ως δείκνυται έν τή εικόνη. Και την μεν βελόνην τοποθετείτε εντός δπής επί τουτώ κατασκευασμένης εις τρόπον ώστε να περιστρέφεται εύκόλως ο τροχός, τον δέ φελλόν της βάσεως κολλήτε επί κύκλου



εκ χαρτονίου, όπως μη μετακινήται εύκόλως. Προς πλείονα επιτυχίαν του πειράματος τοποθετείτε κενυρωμένην βελόνην η σύρμα λεπτόν, όπως στηρίζεται καλλίτερον η βάσις του τροχού. Ούτως έχετε ένα οριζόντιον τροχόν έλαφρόν, περιστρεφόμενον εύκόλως περι έαυτόν.

Ηδη τοποθετήσατε εις μικράν άπόστασιν του τροχού ένα συνήθη μαγνήτην, ως δείκνυται έν τώ σχήματι και εάν θερμάνητε διά μικράς λυχνίας έξέ οίονπνεύματος μέρος του σιδηρού σύρματος του τροχού μέχρι πυρακτώσεως, τότε ο τροχός θα περιστραφή βραδέως μεν αλλά συνεχώς, διότι το θερμανθέν μέρος θα τείνη πάντοτε να άπομακρύνεται του μαγνήτου.

Ίδού η εξήγησις του φαινομένου. Εινε γνωστόν, ότι ο σίδηρος έλκεται υπό του μαγνήτου έν τή συνήθη θερμοκρασία, αλλά μόλις θερμανθή εις 600° τότε ο μαγνήτης δεν έλκει το μέρος τουτο και επομένως έλκει το παρακείμενον ψυχρόν μέρος, όπερ θερμανόμενον και το μέρος τουτο έλκει το παρακείμενον ψυχρόν μέρος και ούτως ο τροχός περιστρέφεται διαρκώς.

Φ. Π.



ΔΥΣΙΣ

(Εικόνη εκ του φυσικού)

Μέσα στο κύμα που χρυσίζεται από τον ήλιον παίζει μια βαρκούλα. Ο άπογευματινός μοσοχομυρισμένος μπατής κάμνει τινές έν αυτή ύπάρχοντας να μεθύσκωσιν εκ της γλυκειάς και άπαλής αυτου πνοής, οτινες ούτω εύτυχείς ήρέμως κοπηλατούσιν...

Δύο γλάροι κάτασπροι με άνοικτάς τας λευκάς αυτών πτέρυγας πετώσιν υπεράνω των γλαυκών κυμάτων και πότε πότε βυθίζονται εις τον λευκότατον αυτών άφρόν. Ίδέτε πως έξέρχονται της έπιφανείας της θαλάσσης! Υί άραλία που τερετίζουσι αί έρχόμενοι, προάγγελοι του έαρος, αί χελιδόνες, ως στρατός παραταγμένος φαίνεται η διπλή εκείνη σειρά των χελιδόνων.

Στην παραλία μισοσπασμένη και ριγμένη στην άμμουδιά μια παλιά άλιευτική λέμβος. Ποιος ξέρει εις τί έχρησίμωσεν αυτή η παλη όβαρκα. Πόσες και ποίας οικογενείας έθρεψεν! Έπαίω της ένα κατεσχισμένο δόκτι έδειχμε την καταγωγήν της και το δόκτι ακόμη είχε τας μαρτυρίας του και το μαρτύριόν της είχε φράντα της θαλάσσης μπλεγμένα κατά τον ποητικώτερον τρόπον, χρυσίζόμενα από τας τελευταίας άκτινας του μεγαλοπρεπούς δύοντος ήλιου. παρά μέσα ένα καφφενεδάκι με την αδιόρθωτον έπιγραφήν του, και μέσα του δύο τρία ξύλινα και μισοσπασμένα τραπεζάκια και γύρω των όμοίως άτικτα πεταμένες καρέκλες, έμαρτύρουσι την άταξίαν του παραλιακού καφφενείου. Είς γέρον με κάτασπρα μαλλιά και ναυτικόν σκούφον έκοιμάτο έμπροσθεν του πάγκου του καφενείου ήτο ο καφετζής πρόφην θαλασσινώδς άπόμαχος και ιδιοκτήτης της άλιευτικής λέμβου, η όποία γυρμένη εκεί και παραπονεμένη έβλεπε τον σκελετόν της.

Ο φάρος που ήτο εκεί πλησίον ύψηλά επί τινος θαλασσομάχου βράχου, ήρχισε να φέγγη με το χλωμόν φώς του, παλαιόν μετά του λυκόφωτος, το όποιον όλονέν υποχωρεί... Μία

ἀχλαδιά, ἀκόμη, μὲ πράσινα ἀχλαδιά ἔγερνε ἀπὸ τοὺς ἀβάτους βράχους μέχρι τῆς θαλάσσης δεικνύουσα τὰ κάλλη τῆς ἀλλὰ καὶ τοὺς πόρους τῆς, δροσιζομένους ἀπὸ τὴν ἤδη θαλασσίαν αἴθρα.

Τὸ γλυκόφως ὑπεχώρησε ἐντελῶς καὶ τὸ διεδέχθη ἡ νύξ. Ὁ φάρος ἔμεινε μόνος ἐντὸς τοῦ σκότους, φωτίζων τὰ πέριξ, ὡς ἐλπίς εἰς τὴν ψυχὴν τοῦ ἀνθρώπου.

Ἀθήναι 1911. ΚΩΝΣΤ. ΒΕΛΙΜΕΖΗΣ

ΑΞΙΟΣΗΜΕΙΩΤΟΣ ΠΕΡΙΠΤΩΣΙΣ

ΑΥΤΟΜΑΤΩΝ

ΠΝΕΥΜΑΤΙΣΤΙΚΩΝ ΦΑΙΝΟΜΕΝΩΝ

(Συνέχεια καὶ τέλος)

Παρατηρήσεις καὶ σημειώσεις.

Ἐκτὸς τῆς συγχρότητος καὶ τῆς χωδαιότητος τῶν φαινομένων, αἴτινα εἶχον τὴν εὐτυχίαν νὰ παρατηρήσω, ἔλαβον καὶ σημειώσεις τινάς, αἵτινες μὲλον διὰ δὲν ἐξηγοῦσι τὸν μηχανισμόν τῶν φαινομένων αὐτῶν, εἰσὶν ἐν τούτοις ἱκαναὶ νὰ ὀδηγήσωσι εἰς πόρισμά τι τοὺς ἀναζητητὰς τοῦ μέλλοντος.

1ον. Δύναται τις νὰ προῖδη τὸ τέλος τῶν ἐκδηλώσεων τούτων, καθ' ὅσον φαινόμενα τοιαύτης φύσεως σπανίως διαρκοῦσι πλέον τῶν δύο μηνῶν.

Ἄμα τῇ ἐπανόδῳ μᾶς εἰς τοὺς Παρισίους, τῇ Δευτέρᾳ 20ῃ Φεβρουαρίου, ἐσκέφθην διὰ τὰ φαινόμενα εἶχον παύσῃ ἐν πάσῃ δὲ περιπτώσει ἐνόμιζον, διὰ εἶχον ἰδῆ ἀρκετὰ πλέον. Παρέδωκα δὲ τότε τὸν Ραϋμόνδον εἰς τὸν πατέρα του, εὐχαριστήσας αὐτὸν διὰ τὴν καλοσύνην, ἣν εἶχε νὰ τὸν θέσῃ εἰς τὴν διάθεσίν μου.

Ἐπὶ τινος ἡμέρας οὐδὲν παρήχθη. Μέλος δὲ τι τῆς Ἐταιρίας τοῦ Μαγνητισμοῦ τῆς Γαλλίας, ὁ κ. Prulé, ὅστις παρηκολούθησε τὸ ὑποκείμενον ἐπὶ τινος ἡμέρας, κατόπιν, οὐδὲν φαινόμενον παρατήρησεν. Ὁ δὲ πατήρ τότε ἀπεφάσισε νὰ θέσῃ τὸν υἱὸν του οὐκὸντορον ἐν τῇ Σχολῇ, ἵνα ἐξακολουθήσῃ τὰ μαθήματά του. Ἦουχία ἀπόλυτος περιέβαλλεν αὐτόν, οὕτω δὲ αἱ περίεργοι ἐκδηλώσεις εἶχον περατωθῆ, τοῦλάχιστον ἐπὶ τοῦ παρόντος, ἐγὼ δὲ ἐπῆρξα ὁ τελευταῖος μάρτυς.

Ἡ ἐνεργοῦσα δύναμις ἀποκρωμένη εἰς τὰς ἐρωτήσεις μου διὰ κτύπων ἐπὶ τοῦ τοίχου μοι εἶχε δώσει τὰς ἀκολουθούσας ἀπαντήσεις τὴν Δευτέραν 30 Ἰανουαρίου τῆς προαίας.

— Τὰ φαινόμενα ταῦτα θὰ διαρκέσωσι;

— Ἀπάντησις. Ὁχι.

— Τότε τὰ φαινόμενα ταῦτα θὰ παύσων μετὰ δικτὼ ἡμέρας;

— Ἀπάντησις. Μάλιστα.

Ἡ ἐνεργοῦσα δύναμις ἠπατήθη, ὡς πρὸς τὴν διάρκειαν τῶν φαινομένων, διότι διήρκεσαν τρεῖς ἐβδομάδας ἔτι.

Τὴν τρίτην Κυριακὴν ἐκράτησα εἰς γεῦμα τὸν κ. καὶ τὴν κ. Carnille, ἵνα ὀδηγηθῶ ἐκ τῆς διορατικότητος αὐτῆς, ἣτις φαίνεται οὕσα καλλιστὴ μεσάζουσα. Ἀφοῦ δὲ τὴν ἀπεκοίμησα καὶ μοι ἐξήγησε μερικὰς λεπτομερείας, μοι εἶπεν διὰ τὰ φαινόμενα ταῦτα πλησιάζουν πρὸς τὸ τέλος των.

2ον. Μοι φαίνεται προφανές, διὰ τὴν παράγουσα τὰ φαινόμενα ταῦτα δύναμις παρέχεται ὑπὸ τοῦ Ραϋμόνδου καὶ πιθανῶς ὀλίγον ὑπὸ τῶν παρεννοσκομένων.

Ἡ δύναμις αὕτη ἐκφύγει αὐτοῦ ἢ μᾶλλον ἀπορρέει ἐξ αὐτοῦ, ἐπισωρορεύεται ἔξωθεν ἐν τινὶ σημείῳ τοῦ κενοῦ, ὅπως ὁ ἠλεκτρισμὸς ἐν τῇ ἐπιφανείᾳ τοῦ ἀγωγοῦ, τῆς ἠλεκτροστατικῆς μηχανῆς, ἵνα εἰτα προεκταθῇ βιαίως ἐν τινὶ διευθύνσει, ὡς ὁ ἠλεκτρικὸς σπινθὴρ συμπρασούρει καὶ ὅσα ἀντικείμενα ἐδρῖσκονται ἐν τῇ ζώνῃ τῆς ἐνεργείας του.

Εἰς τὰς περιουσιέρας περιπτώσεις ὁ ἐγέρτης τῆς ἐκκενώσεως ταύτης ἦτο εἰς ἐκ τῶν δύο μας, διότι τὰ ἀντικείμενα ἐξεορειδοῦντο πάντοτε εἰτε πρὸς τὴν ἐμὴν διεύθυνσιν, εἰτε πρὸς ἐκείνην τοῦ Ραϋμόνδου, ἐκτὸς ἄλλων περιπτώσεων, ὅπου ἐπιπτον ἐν τινὶ δωματίῳ ἐν τῇ ἀπουσίᾳ μᾶς. Τὴν περίπτωσιν δὲ ταύτην ἐξηγῶ ὡς ἑξῆς: Ὅτι ἡ συσσωρευθεῖσα δύναμις ἐκδηλοῦται ὁπόταν ὑπάρχη ὑπερβασις ρεύματος ἐν τῷ περιβάλλοντι.

Θὰ ἐνόμιζέ τις, διὰ εἰς τινὰ φαινόμενα, ὡς ἡ μεταφορὰ τῆς χήτρας τῶν καστάνων καὶ τοῦ πυραύτου ἐν μέσῳ τοῦ μαγνητοῦ, καὶ ἡ μεταφορὰ ἐπιτοῦ αὐτῶν ἐπὶ τῆς κλίνης μου, τὸ ἀνάμμα τῆς ἠλεκτρικῆς λυχνίας τοῦ κοιτῶνος ἐντὸς ἢ τοῦ ἐστιατορίου ἦτο ἐσβεσμένη κτλ. θὰ ἐνόμιζέ τις λέγω διὰ ποιά τις διανοητικὴ ὀντότης προήδρυνεν εἰς τὴν διεύθυνσιν τῶν φαινομένων. Ἐν τούτοις ὡς θὰ ἴδωμεν παρακαπιόντες,



Ἡ ΚΡΗΤΙΚΟΠΟΥΛΑ

(Ἡ φιλότιμος κόρη)

Κανε Κρητικοπούλα μου
ὀμοιοτήν ὀλίγη...
Ζυγὸς ὁ πρῶτος ἔσκασε
καὶ ὁ δεύτερος θὰ φύγη.

Κ' ἡ μάνα μᾶς περήφανη
γιὰ τὴ χρυσὴ τῆς κόρη.
καὶ ἐπότισαν τὸ αἷμα τῆς
καμπους, χαράδρους καὶ ὄρη...

Εὐὰ ἐμφωνήσῃ ὅς τὸν ἐχθρὸν,
εἶλα νὰ μετρηθῶμε
Ἐγὼ παιδιὰ ἀλόγιστα!

Ἄχ! πότε θὰ τὸ ἴδοῦμε;

Γ. Α. Π.

ή επιθυμία και ή θέλησις του υποκειμένου ως και ή ίδια εμψύχισις δεν φαίνεται ότι ελαβον μέρος εις την εκδηλωσιν των φαινομένων τούτων.

Εδώ τα «Χρονικά των Ψυχικών Επιστημών» ποιοίσι την εξής παρατήρησιν:

Ο κ. Duvville έφειλε να προσθέση ενιαύθια την λέξιν «Συνείδησις» διότι τέλος όλον το ζήτημα εδώ έγκειται, καθ' όσον γνωρίζομεν, ότι εν τή μεταβίβασι τής σκέψεως, εν τή τηλεπαθεία εν γένει, εν τή τηλεουδησίω, ή ενεργεια γενικώς εκδηλούται άσυμμετρίως, ούτως ειπείν, εκ μέρους του πρώτου, καθώς και εκ του υποκειμένου. Αφ' ετέρου δεν εινε ήτιον άναμφισβήτητον, ότι εινε άνοητες να παρενθέσωμεν την υπόθεσιν των πνευμάτων προς εξήγησιν των φαινομένων τούτων».

Ο κ. Duvville, εξακολουθει λέγων, ότι ο Ραϋμόνδος εδρίσκειται εις άπόλυτον άδυναμίαν να παραγάγη τα φαινόμενα ταυτα, όπως τώ ανε άπολύτως άδύνατον να εμποδίση την εκδηλώσιν των και ιδού εν παράδειγμα.

Εγγίζων, διι αγαπά πολύ τα κάστανα. Τήν δευτέραν Κυριακήν άγοράζω τιαυτα προς μεγάλην του εύχαρίστησιν. Επιστρέφων δ' εκ τής άγοράς τοποθετώ ταυτα εν τώ καλύμματι χαρτίτου κούτιου, όπου τοποθετώ επί του έκρεμούς, λέγων αυτώ, ότι θα τώ ψήσω εκείνα, τα όποια ήθελον ρωπή επί του δαπέδου.

Επειδή επεθύμει πολύ να φάγη κάστανα, παρατήρει άκαταπαύτως το κάλυμμα έκτεινών εν ταυτώ τας χείρας προς αυτό, με επιθυμίαν και θέλησιν, να ταυτα πέσωσι.

Εν δεδομένη στιγμή τον παρακαλώ να διπλασιάση την θέλησιν του, να κατορθωθή τουτο, προσθέτω και την θέλησιν μου εις την ιδιάν του, ποιούμενος εν ταυτώ επιβολάς των χειρών και έκτικώς χειρονομίας προς την διεύθυνσιν ταυτην, άλλ' ούδέν κάστανον πίπτει, ενώ την προηγουμένη Κυριακήν εξεσηφονίζοντο τιαυτα πανταχόθεν. Το όλον πείραμα διήρκεσε τέσσαρας ώρας και ήμίσειαν. Τήν δευτέραν Κυριακήν, ότε ως προανέφερα, ο Ραϋμόνδος παρεπονείτο, ότι έκτυπάτο δια γρόνθων επί τής γάχεως και προς αποφυγήν αυτών ελεχεν έλθη προς με, έθεσα την άριστεράν μου χείρα εις το μέτωπόν του και το φαινόμενον έπανασεν αυτοστιγμει δια να επαναλειφθώσω οι αυτοι κτύποι μετά μίαν ωραν περίπου.

Εν άλλη στιγμή, ενώ ο Ραϋμόνδος ήτο εξηλωμένος επί τής κλίνης του, ήκούσθησαν κτύποι επί του τοίχου άπισθεν αυτου και τότε έθεσα την άριστεράν μου χείρα επί του μετώπου του, άλλ' οι κτύποι δεν επανασαν, δηλαδή δεν επανασαν άμέσως.

Το φαινόμενον τουτο εξηγώ ως συνείπειαν επηρείας μαγνητισμού.

Βον Ουδέποτε είδον φαινόμενον να παραχθής

έντελως υπό τα βλέμματά μου, διότι εις περιστάσεις τινάς αι ήλεκτρικαι λυχνίαι ήνάπτοντο μόναι σταθερώς και τα κομβία εστρέφοντο πάντοτε. Έτίοτε δέ παρετήρουν το κομβίον, άλλ' ουτε έκινείτο, ουτε φώς έγένετο. Μόλις όμως εστρεφον εκείθεν τους οφθαλμούς, το κομβίον εστρέφετο και το φώς έγένετο.

Αι λυχνίαι ενώ ήνάπτοντο ήσυχως, εν τούτοις εσβέννυντο μετά τινος κρότου.

Ουδέποτε είδον τα αντικείμενα μετακινούμενα άρχικώς εκ τής θέσεως, εν ή εδρίσκοντο, άλλ' ως επί το πλείστον, τα έβλεπον μόνον πίπτοντα και το πολύ 1 1/2 μέτρον τής θέσεως από εν ή έπιπτον.

Ο Ραϋμόνδος όμως μοι έλεγεν, ότι έβλεπε ταυτα ενίοτε αναχωρούντα εκ τής άρχικής των θέσεως και ότι τα ήκολούθει δια των οφθαλμών μέχρι του σημείου τής πτώσεώς των.

Μοι έλεγεν επίσης, ότι είδε πολλάκις αντικείμενα ύψούμενα εκ τής θέσεώς των και εξαφανίζόμενα δια μέσου τής στέγης. Εγώ ουδέποτε είδον τοιούτον τι.

Αξίον παρατηρήσεως επίσης εινε, ότι μικρά αντικείμενα έπιπτον μετά φοβερού πατάγου, ενώ βαρέα αντικείμενα εξηφανίζοντο άθορόβως.

4ον. Τι γίνονται τα αντικείμενα εξαφανιζόμενα; ουτε ο Ραϋμόνδος, ουτε εγω γνωρίζομεν τί περί τουτου. Εν πάση περιπτώσει το βέβαιον εινε, ότι εξηφανίζοντο δια να επανέλθωσι μετά τινας ήμέρας.

Εάν ήδη υποθέσωμεν, ότι τα εξαφανιζόμενα αντικείμενα άεροποιούνται, να επανασυντεθώσι κατόπι, πώς γίνεται τουτο; και ποια εινε ή δύναμις ή συγκρατούσα τόσον βαρέα σώματα εν τώ αέρι, εάν εξακολουθώσωσιν όντα συντεθειμένα;

5ον. Φρονώ, ότι δεν εινε το διαλοϋν του Ραϋμόνδου, δηλαδή ή δευτέρα του προσωπικότης, ή άστροφική, ήτις παράγει τα φαινόμενα. διότι δεν φρονώ, ότι ο Ραϋμόνδος εξωτερικεύεται, διότι ενώ τα φαινόμενα ταυτα παρήγγοντο, διετήρει άπασαν την διάνοίαν του, άπασαν την κινήθειον δύναμιν του και άπασαν την αίσθησή του.

6ον. Ο Ραϋμόνδος φρονεί, ότι εινε μεσάζων ως και ο πατήρ του, ολίγες λέγουσιν, ότι είδον την τράπεζαν κινουμένην, δούκις ο Ραϋμόνδος εδρίσκειτο πλησίον αυτής. βεβαίως δέ, ότι ενίοτε ήκούοντο κτύποι κατά βούλησιν και ότι μίαν φοράν μετετοπίσθη αυτη βιαίως.

Εγώ ουδέποτε παρετήρησα τοιούτον τι, μόλον ότι έδοκίμασα. Κτύποι, ως ειπον, ήκούσθησαν, όποτε ήτο κατακεκλειμένος είτε εν τώ τοίχω άπισθεν του, είτε εν τή κλίνη. Οπότεν δέ οι κτύποι δεν ήσαν πολύ ζωηροί, ήδυνήθη, ως προανέφερα, να έλθω εις επικοινωνίαν μετά τής δράσης δυνάμεως και έλαβον απαντήσεις, όπως γίνεται εν ταις πνευματιστικαις συνεδριάσεσιν.

Ο Ραϋμόνδος επιμένει λέγων μοι, ότι ή δύναμις αυτη έδει να εινε διανοητική, άφου άπαντά εις διαφόρους απαντήσεις, μόλον ότι ουχι εις άπίστας άκριβώς. Εκείνο, το όποιον παρετήρησα εις την περίπτωσιν ταυτην εινε, ότι όποτεν την ήρώτησα, πόσα νομίσματα έχω εις το θυλάκιον μοι άπήνησεν δικτώ, ενώ ειχον δέκα επτά. Ανακριβές. Καί εγώ ήγγόνον τον άριθμόν των νομισμάτων ίσως εάν έγνώριζον τουτο, ή διάνοιά μου να μετεδίδετο εις την δράσαν δύναμιν και τότε αυτη θα μοι έδιε τον ακριβή αριθμόν.

Δεν πιστεύω ο Ραϋμόνδος να εινε μεσάζων εν τή καθαρά εννοία τής λέξεως, ως εννοούσιν αυτην οι πνευματισται. Δεν πιστεύω επίσης, ότι μία διανοητική όντότης, είτε πνεύμα έσσεωματομενον προϊστατο των άρχαίων τούτων εκδηλώσεων.

Εάν επεχρεούμην ν' άποδεχθώ την παρουσίαν μιας όντότητος, θα κατετασσόμην μάλλον προς το μέρος των θεοσόφων, παραδεχόμενος, ότι ή δύναμις αυτη θα ήδύνατο κάλλιστα να εινε πνεύματός τινος τής φύσεως, όντότητος ήμι-νοητικής διαμενούσης εν τώ άστρική κόσμω, άλλ' ούδέν μετά τής ήμετέρας άνθρωπότητος κοινόν έχουσης. Αλλ' επί του υποκειμένου τοιούτου ουδέμιαν ποιούμαι υπόθεσιν.

Εν υποσημείωσι τής «Συντάξεως των Χρονικών των Ψυχικών Επιστημών», αντικρούεται ή γνώμη αυτη του κ. Duvville, ως εξής: Δεν βλέπομεν τον λόγον, ότι τα φαινόμενα ταυτα δύνανται να όσων άπόρροια των πνευμάτων τής φύσεως, ήτοι υπάρξουν έντελως φανταστικών, εν όσω δεν μας δίδεται άποδείξεις πειραματική, ενώ περί των πνευμάτων των τεθνεότων, εν παραδείγματι, κατέχομεν τουλάχιστον άρχήν τής άποδείξεως ταυτης».

Είμαι πεπεισμένος, εξακολουθεί ο κ. Duvville, ότι ή δύναμις αυτη προέρχεται εκ του

Ραϋμόνδου και ότι δεν εινε άπόρροια του διπλασιασμού του, ως και ότι ούδέν πνεύμα (κατά την πνευματιστικήν έκφρασιν) εδρίσκειται εν αυτώ. Καί ιδού ο λόγος:

Τήν πρώτην ήμέραν των εκδηλώσεων, ότε ο Ραϋμόνδος ήτο κεκλιμένος εις την κλίνην του και έκτυπάτο ισχυρώς εις τα πόδια, ούτως όστε ώχρίασεν, έπόνει, έκλαιε και εκραύγαζε μετά θλίψεως, παρεκάλεσα την δράσαν δύναμιν να πάση, άλλ' αυτη επέμενε. Καί την ήπέλησα τότε, άλλ' αυτη εξηκολούθησε και ήραγκάσθη να κτυπήσω δια γρόβδον τα πόδια του Ραϋμόνδου, δια να φύγη ή δράσα δύναμις, άλλ' ουτε αυτη έφραγεν, ουτε ο Ραϋμόνδος ήσθάνετο τους κτύπους μου. Έξ ου συμπεραίνω, ότι εάν ήτο διπλούς ή εάν το έγώ του ελεχεν έξωτερικευθή, θα τον επλήγωνον, αφ' ου έκτύπων το διπλοϋν του. Το αυτό δε φαινόμενον θα συνέβαινει, εάν οι κτύποι τώ έδίδοντο υπό τινος πνεύματος, διότι οι πνευματισται παραδέχονται, όπως και εγω παραδέχομαι αυτό, δια πάν υποκειμενον διπλασιαζόμενον δηλαδή, ότι κτυπών τις το παράγον τής εκδηλώσεως πνεύμα, πληρώνει τον εν έκστάσει εδρισκόμενον μεσάζοντα.

Ανεφερα φαινόμενα, των όποιων έχον την μεγάλην εύχαρίστησιν να παρασιτώ ως μάρτυς επί τέσσαρας εβδομάδας. Ομολογώ δέ, ότι ταυτα ειόν άνώτερα τής διανοίας μου και ότι μοι εινε άπολύτως άδύνατον να τα εξηγήσω. Είθε όμως εις το μέλλον αι παρατηρήσεις και αι σημειώσεις, άλλινες θα εξακολουθήσουν, να βοηθήσουν τους έρευνήτας αυτών να ενοήσωσι καλλίτερον και εξηγήσωσι το αίτιον, και την φυσικήν ιδιότητα των περιεργων τούτων και άκατανοήτων φαινομένων, όπου και από καρδιας εύχομαι.

Κατά μετάφρασιν Φ.Π. Η. DURVILLE

ΤΟ ΔΕΝΔΡΟ ΕΙΣ ΤΗ ΒΕΝΤΑΛΙΑ ΣΟΥ

Το δένδρο το 'περήφανο με την ψηλή κορφή του, το δένδρο ποτχε πάνω του τα φύλλα να στολή του.
Το δένδρο με τον ίσκιό του π' άπλωνε δλόγυρά του, το δένδρο τ' όλοπρόσινο με την καλή θωριά του.
Το δένδρο αυτό το δύστιχο ξεράθηκε και πάει και ο καθένας που περνά με θλίψη το κυττάει...

Αθήναι ΧΑΡΑΛ. Δ. ΚΟΥΤΗΦΑΡΗΣ

Σάν θα σου λείφουν τα φιλά τα δρόσερμα Θεά μου και τα γλυκά τα λόγια μου που σου 'λεγε ή καρδιά μου
Εις τής Βεντάλιαν σου θα βρω τό δροσερό τ' άγέρι όσω σ' έσε θεριμά φιλά θα στέλνω απ' άλλα μέρη...

Ζάκυνθος ΑΓΓΕΛΟΣ ΤΑΛΟΥΤΣΗΣ



ΕΙΚΟΝΕΣ ΕΚ ΤΗΣ ΑΒΥΣΣΙΝΙΑΣ

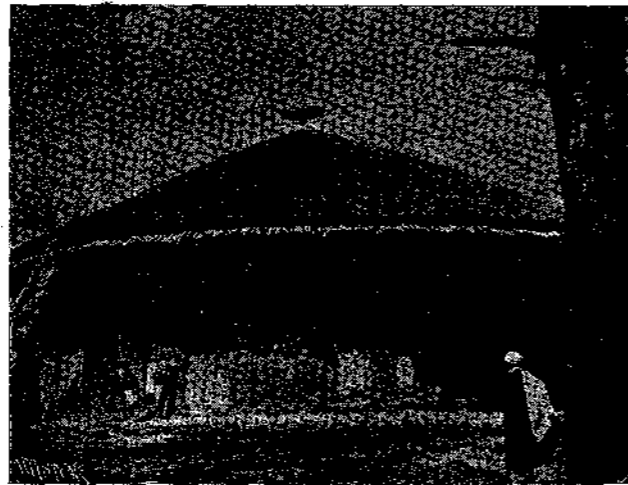


Ο κ. ΔΙΑΜΑΝΤΑΡΑΣ εν 'Αδισ-Αμπάμπε, συνοδευόμενος υπό της ακολουθίας του.

μίαν της Κυβερνήσεώς του να συσφιχθώσιν αι σχέσεις των δύο κρατών και να αντιπροσωπεύωνται του λοιπού οι εν τῷ κράτει του Έλληνες.

Ἐπὶ τῇ εὐκαιρίᾳ ταύτῃ δημοσιεύομεν καὶ τρεῖς φωτογραφίας, περιέργους εἰκόνας τῶν αἰθιοπικῶν ἔθιμων καὶ τῆς παραδόξου χώρας τῶν.

Κατ' αὐτὰς δὲ θέλομεν δημοσιεύσει καὶ ἑτέρας σχετικὰς πληροφορίες ἐκ τῆς ἀποστολῆς τοῦ κ.



*Ἡ περιώνυμος ἐκκλησία τοῦ Ἁγίου Ἀμπῶ ἐπὶ τοῦ ὄρους Ζικουάλα, εἰς ὕψος 3,200 μέτρων.

Διαμαντάρᾳ ἐν Ἑλλάδι, ἥτις φαίνεται ἔχει γενικωτέραν σημασίαν καὶ μέλλει νὰ ὠφεληθῇ πολὺ τὰς δύο χώρας.



Κατὰ κυριακὴν εἰς τὴν λειτουργίαν μεταβαίνουν τακτικώτατα οἱ εὐλαβέστατοι δευδοξοὶ ἄβυσσινιοὶ πρωτοστατούντων τῶν στρατιωτικῶν καὶ πολεμιστῶν. Εἰς τὸ βῆθος φαίνεται ἡ ἐκκλησία τοῦ Ἁγίου Γεωργίου, καθ' ἣν στιγμήν ἐτελείωσεν ἡ λειτουργία καὶ ἐξέρχεται τὸ πλήθος.

φαίνεται ἡ ἐκκλησία τοῦ Ἁγίου Γεωργίου, καθ' ἣν στιγμήν ἐτελείωσεν ἡ λειτουργία καὶ ἐξέρχεται τὸ πλήθος.

Κατ' αὐτὰς ἀφίκετο ἐκ τοῦ ἀπωτάτου βασιλείου τοῦ Μενελίκ, ὁ κάλλιστος ὁμογενὴς κ. Διαμαντάρᾳ, ἀντιπροσωπεύων ἐν τῇ Ἀβυσσινίᾳ τὸν πασίγνωστον οἶκον τοῦ μεγαλεπιβόλου κ. Γ. Ζερβουδάκη. Ὁ κ. Διαμαντάρᾳ ἐλθὼν διὰ πρώτην φοράν ἐνταῦθα, διὰ νὰ ἐπισκεφθῇ τὴν Ἑλλάδα, ἔφερε διὰ νὰ ἐπιδώσῃ εἰς τὸν Διάδοχον καὶ μερικοὺς ἐκ τῶν ὑπουργῶν μας πολύτιμα παράσημα ἐκ μέρους τοῦ αὐτοκράτορος Μενελίκ, ἐκ δὴλώσωντος ἐπανειλημμένως τὴν ἐπιθυ-

ΘΕΡΙΝΑ ΤΑΞΕΙΔΙΑ

'Απ' Ἀθηνῶν εἰς Χαλκίδα.— Ἡ Χαλκὶς ἐν ὥρᾳ θέρους.— Ἀπὸ Χαλκίδος εἰς Βόλον.

Ὁ χειμὼν καὶ τὸ θέρος ἐν Ἀθήναις εἶναι τὰ δύο ἄκρα τοῦ βίου μας, εἶνε ἡ Σκύλλα καὶ ἡ Χάρυβδις τοῦ σώματός μας, εἶνε ἡ πυρὰ καὶ ὁ παγετός, οὗς ἀλληλοδιαδόχως μακρυτικῶς αἰσθανόμεθα, εἶνε τέλος δύο βῆσανοι ἐνταῦθα ἐξ ὧν μετ' εὐχαριστήσεως ἐκάστοτε ἀπαλλασσόμεθα τῆς μιᾶς, ἵνα μετ' ἀπαγορευτέσεως ἐμπέσωμεν εἰς τὴν ἄλλην. Καὶ διὰ τοῦτο πρὸς τ' ἄλλα κκκὰ τοῦ βίου μας ἐπαναλαμβάνομεν λέγοντες μετὰ πεποιθήσεως, ὅτι ὁ κόσμος οὗτος εἶναι πλήρης βῆσανων καὶ πικριῶν.

Πρὸς ἀνακούφισιν ἐκ τῶν δεινῶν τούτων ὁ ἄνθρωπος δικρικῶς ἀπὸ κατοβολῆς κόσμου καταγίνεται εἰς τὸν μετρικισμὸν αὐτῶν καὶ οὕτω τὸν μὲν χειμῶνα προκαλεῖ ὅλα τὰ θερμαντικὰ μέσα, κατὰ δὲ τὸ θέρος φέρεται πρὸς ὅλα τὰ δροσερὰ τιῦτα.

Καὶ διὰ τοῦτο βλέπομεν κατὰ τὴν ἐποχὴν ταύτην πάντας ἀναζητοῦντας ἐξοχὰς καὶ κήπους, ἀκτὰς καὶ θαλάσσας, ταξείδια καὶ θεαματικὰς ἀγροτικὰς ἀπολαύσεις.

Ἐν Ἑλλάδι δὲν στερούμεθα ὄλων τούτων, ἰδίᾳ τῶν τελευταίων καὶ τὴν περιγραφὴν μιᾶς τοιαύτης ἀπολαύσεως θὰ περιγράψω ἤδη.

Ἐσχάτως ὁ κύριος εἶχε καταστῆ ἀνυπόφορος διὰ τὰς Ἀθήνας καὶ ἀπεφάσισα νὰ ἐκδράμω μέχρι Θεσσαλίας. Τὴν δὲ ἐπιούσαν ἀμέσως μὲ 40 βαθμῶν θερμοκρασίαν μετέβαινον διὰ τῶν ἠλεκτρικῶν καὶ ἀναπνευστικῶν ὄντως τράμ, δι' ὧν ἡ φιλότιμος Ἐταιρεία τῶν τροχιοτρόμων ἐπρόβλεπε τὰς κλεινὰς Ἀθήνας, εἰς τὸν παρὰ τὴν συνοικίαν Βῆσειας σταθμὸν τῶν διεθνῶν Σιδηροδρόμων. Ὁ σταθμὸς οὗτος μικρὸς καὶ ἀσημύτερος τοῦ παρακειμένου τῶν Σιδηροδρόμων Θεσσαλίας δὲν εἶνε ὁ κατάλληλος καὶ ἀρμόζων εἰς πρωτεύουσαν καὶ δὴ διεθνή σιδηροδρομὸν, μέλλοντα ἔσον οὕτω νὰ ἐνωθῇ μετὰ τῶν Τουρικῶν καὶ Εὐρωπαϊκῶν. Θὰ ἐπερίμενε πᾶς τις βεβῆως νὰ ἴδῃ τοιοῦτον ἐγκατεστημένον ἐν περιβλεπτῷ θέσει, ἐν μεγάλῃ ἀρμολογίᾳ οἰκοδομῇ καὶ ὑπὸ κλειτέρας συνθήκας. Ἄλλ' ἄς ἀφήσωμεν τὸ ζήτημα τοῦτο εἰς ἀρμοδιωτέρους καιροὺς καὶ πρόσωπα.

Εἰς τὰς 3 τακτοποιηθέντες καὶ ἐγκατασταθέντες εἰς τὰς θέσεις μας, ἐπιβάται, ἀποσκιακαὶ καὶ τετράποδα, διότι δὲν λείπουν καὶ ταῦτα ἀπὸ τὰ ταξείδια, ἐξεκινήσαμεν μετὰ τὸ μεταλλο-λκρυγοειδὲς κρὰ τοῦ κέρατος τοῦ ὀδηγοῦ τῆς ἀμαξοστοιχίας μας, καταλλήλου μάλλον δι' ἐκκινήσεις κηδεῶν ἢ τοιούτων βαρέων ἀτμαμαζῶν καὶ ἀμέσως λεπτὴ αὐρὰ καὶ εἶτα

δροσερὸς ἄνεμος ἤρξατο νὰ μᾶς θωπεύῃ καὶ προαγγέλλῃ τὴν ἐκ τῆς κινήσεως ἀπόλαυσιν.

Οἱ ἐπιβάται τότε ἤρχισαν ἀναγινώσκοντες τὰς μεταμεσημβριανὰς ἐφημερίδας τῶν, ἄς ἐγκαιρῶς εἶχον προμηθευθῇ, ἐκ τῶν ἐν τῷ σταθμῷ πωλητῶν· ἐγὼ ὅμως μὴ ἐννοῶν νὰ ὑποβληθῶ εἰς περαιτέρω διανοητικὸν ἀγῶνα καὶ ἐν πλήρει πνευματικῇ καὶ σωματικῇ ἀναπαύσει διατελῶν, ἐκλείσασα τοὺς ὀφθαλμοὺς καὶ ἀπελάμβονον τῆς ὥραιας καὶ δροσερᾶς μετακινήσεως, ἀνοίγων ποῦ καὶ ποῦ αὐτοὺς, ὅπως παρατηρῶ νωχελῶς τὰ διάφορα ἐξελισσόμενα καὶ παρερχόμενα ταχέως πρὸ ἐμοῦ ὥρατα τοπεῖα, ἅτινα ἐπανέβλεπον εὐχαρίστως, διότι πολλάκις καὶ διήλθον ἐκεῖθεν καὶ ἐπιτοπίως εἶχον ἐπισκεφθῆ αὐτά.

Καὶ ὡς ἐν κινηματογράφῳ εἶδον βαθμηδὸν πρὸ ἐμοῦ τὰ Σεπόλια, τὸν Πύργον τῆς Βασιλίσσης, τὰ Λιόσια ἀριστερόθεν, τὰ Πατήτια δεξιόθεν, τὸ Μενίδι, τὸ Τατόιον καὶ τὸ ἀπέραντον αὐτοῦ δάσος, τὸν μέγαν πευκῶνα τῆς Δεκελείας, τὸν Πάρνηθα καὶ τὸ Μπάφι κτλ.

Εἴμεθα πλέον ἐντὸς δάσους καὶ δρόσου, ἐντὸς εὐωδίας καὶ ὠραιότητος θεαματικῆς ἀπόψεως. Γύρωθεν ἡμῶν αἱ ποικιλίαι τῶν ἀνω κατωφερειῶν, μεστῶν πεύκων ὄλων τῶν μεγέθων ποικίλων πρασινοπῶν ἀποχρώσεων καὶ γλυκυτάτων σκηναϊκῶν συνδυασμῶν διήρχοντο ἐν τάχει ἀφίνουσαι λαμπρὰν ἐντύπωσιν τῆς φυσιολογικῆς ιδιότητος τῶν. Ὅσάκις δὲ μετὰ ἀνωφερικὴν βραδείαν ἀνοδὸν μας ἐπὶ ὑψιφεροῦς βουνοῦ καταρχόμεθα εἶτα αὐτὸ μετὰ μεγάλης ταχύτητος ἢ θεὰ τῶν ὠραίων ἐπὶ τούτων ἐγκατεστημένων φυτικῶν καλλόνων μετεβάλλετο δίκην μεγάλης εἰκονογραφίας ἐν πλαισίῳ, εἰς μίαν πολὺ ἀπέραντον ποικιλοπρασίην ἀκίνητοῦσαν ἀγροτικὴν εἰκόνα.

Μετ' ὀλίγον ἰστάμεθα εἰς τὸ Χαρβάτι ὠραιότατην ρωμαντικὴν τοποθεσίαν ὑπὸ ὑψηλότατον ἀπότομον ὄρος καὶ μετὰ μικρὰν στάσιν ἐκκινούμεν, ἵνα εἶτα σταματήσωμεν εἰς τὸ Σχιματάρι, ὅπου διασταυροῦνται αἱ ἀμαξοστοιχίαι Ἀθηνῶν-Χαλκίδος καὶ Χαλκίδος-Θηβῶν καὶ ὅπου οἱ ἐπιβάται ἀλλάσσουν ἀμαξοστοιχίαν, κατὰ τὰ μέρη ἐνθα διευθύνονται.

Ἐνταῦθα περιμένει τις νὰ ἴδῃ ὠραῖον μέγαν ὑπόστεγον σταθμὸν με καφενεῶν καὶ ξενοδογεῖον καὶ τὰς ἀπαιτούμενὰς διὰ τὸν ταξιδιώτην εὐκολίας. Τίποτε, ἐντελῶς, τίποτε ἀπὸ αὐτά. Ὁ σταθμὸς φαίνεται, ὅτι δὲν ἐγένετο ἀπὸ ἀνθρώπου καὶ ἀπὸ καμμίαν τουλά-

αυτῆς διδάσκει ἤδη ἀντηλλάξαμεν διαφόρους σχετικὰς ὀμιλίας, ὡς καὶ μετὰ τοῦ καλλίστου συζύγου της κ. Γεννάδη, οἵτινες βαρέως φέρουσι τὸ ἄλγος τῆς λυπηρᾶς καταστάσεως τῆς ἐποχῆς.

Εὐχαρίστως ἐπὶ τῇ εὐκαιρίᾳ δὲ ταύτῃ δημοσιεύομεν τὴν εἰκόνα τῆς διαπρεποῦς καλλιτέχνιδος εὐχόμενοι ἵνα τάχιον ἀκραιφνέστεροι μουσολάτρειδες ὁμογενεῖς ἀναλάβωσι τὴν ἀνόρθωσιν καὶ τοῦ Ἑθνικοῦ μας θεάτρου.

Φ. Π.



ΑΛΕΞ. ΓΩΝΙΔΗΣ

Ὁ συμπαθὴς κομμικὸς τοῦ «Ἀθηναίου» κ. Ἀλέκος Γωνίδης, ὡς Ἰζωρίδης εἰς τὸ «Ἰζωρίτικο Ραβαίσι» διὰ τὸσον ἐπιτυχῶς παίζει. Πρώτην φορὰν ἐμφανισθεὶς ὡς ἀπλότος πρωταγωνιστὴς κομμικὸς ἀπὸ τῆς Ἀθηναϊκῆς Σκηνῆς κατέκτησε τὰς συμπαιθείας ὅλων διὰ τὴν λεπτήν καὶ ἀπείρητον ὑπόκρισίν του.

ΠΝΕΥΜΑΤΙΚΑΙ ΑΣΚΗΣΕΙΣ

10. Αἶνιγμα.

Τὸ πρῶτον εἶνε πρόθεσις
τὸ δεύτερον μικρὸν τι ὄν
Καὶ σχήματος σφαιροειδοῦς
τροφῆς σου πάντοτε κοινόν,
Ἐάν τὰ δύο μου εἰς ἓν
φίλε, ἐκὼν συνδέσης
Ἐντέχνως δὲ καὶ παρευθὺς
τὸν τόνον μεταθέσης
Εἰς οἶκους μὲ εὐρήσεις
κ' εἰς θεάτρα ἐπίσης.

11. Αἶνιγμα.

Ἐν τῇ θαλάσσῃ εὐρίσκομαι
κ' ἐν τῇ ξηρᾷ ἐπίσης
Ἄνευ ἐμοῦ τα ἔμψυχα

δὲν ἐπλάσεν ἡ φύσις,
Τρεῖς δὲ μόνον γράμματα
ἂν δονηθῆς νὰ εὐρῆς
Τὸ ὄνομά μου δύνασαι
ἀμέσως νὰ ἤξευρες
Ἄν δ' ἐν ἐκ τῶν ψηφίων μου
θελήσης ν' ἀφαιρέσης
Τετράπονυ ζῶον πάραντα
θὰ μὲ ἀποκαλέσης.

12. Γαίφος

Ὅσοι Κῶ φάγτης οὐλος δοῦ.

9. Φιρδὴν-Μήγηδην

Θαῤζαν - Κοριν

ΛΥΣΕΙΣ 4ου ΤΕΥΧΟΥΣ

1. Ἄνθραξ (ΑΝ—ΘΡΑΞ)
2. Ὑφασμα—Φασμα
3. ΑΓ—ΧΗΝ
4. Ἀπεδευσία πάντων τῶν παθῶν μήτηρ.

ΑΔΑΛΗΘΕΓΡΑΦΙΑ ΤΗΣ «ΦΥΣΕΩΣ».

Β. Σ. Χ. Λαμίας. Ἐπιστολὴ καὶ σημειώσεις ἐλήφθησαν. Ἐχει καλῶς. — Π. Α. Κ. Λευκοσίαν. Ἐπιστολὴ καὶ περιεχόμενα ἐλήφθησαν. Σὰς ἐνεγράμματα καὶ ἐστειλάμεν σειρὰν φυλλάδιων. Ἀναμένομεν νεωτέρων. — Α. Α. Κέρκυρα. Ἐπιστολὴ ἐλήφθησαν. Σὰς ἀπηγηθήσομεν καὶ ἐστειλάμεν ἀπόδειξιν νέαν. — Μ. Γ. Μ. Ἄνδρον. Ἐπιστολὴ καὶ ἐπιταγὴ ἐλήφθησαν. Εὐχαριστοῦμεν. Γράφομεν. — Α. Χ. Ἀλεξάνδρειαν. Ἐπιταγὴ ἐλήφθη. Ἐχρησιμοποιούμεν. Ἀπόδειξις ἐτέλλεται ταχυδρομικῶς. Ν. Κ. Ἐκατερινουλάβ. Ἐπιστολὴ μετὰ ἐχέμε ἐλήφθησαν Εὐχαριστοῦμεν καὶ Γράφομεν. — Ι. Κ. Ἀλεξάνδρειαν. Σὰς ἐνεγράμματα. Ἀναμένομεν νεωτέρων σας. — Π. Μ. Ἄνδρον. Ἐπιστολὴ μετὰ συνδρομῆς ἐλήφθη. Εὐχαριστοῦμεν. — Ν. Κ. Τρίπολιν. Συνδρομὴ σας ἐλήφθη. Εὐχαριστοῦμεν. — Α. Μ. Κέρκυρα. Παραγγελία σας ἐστάλη. Χορήματα ἐλήφθησαν. — Μ. Δ. Σέρρον. Ζητούμενα φυλλάδιά σας ἐστάλησαν. — Δ. Κ. Κ. Κορινθίου. Ἀπηγηθήσομεν ἤδη καὶ ἐπιστολὴ φίλου ὁμοίως ἐλήφθη.

Ἡ οἰκογένεια τοῦ ἀποβιώσαντος Ἐμμ. Φραγκοπούλου ποιεῖται γνωστὸν, ὅτι θὰ διατηρήσῃ καὶ ἐν τῷ μέλλοντι τὰ ἐν Πειραιεὶ καὶ Πάτραις γραφεῖα αὐτοῦ ὡς καὶ τὰ διάφορα Πρακτορεῖα αὐτῶν ὑπὸ τὴν ἐπωνυμίαν Ἐμμανουὴλ Φραγκοπούλου καὶ ὑπὸ τὴν διεύθυνσιν τῶν υἱῶν αὐτοῦ Γεωργ. Φραγκοπούλου καὶ Γεηγορίου Φραγκοπούλου, συνεργατῶν μέχρι τοῦδε τοῦ ἀπεδύμου πατρὸς τῶν.

Η ΜΕΘΟΔΟΣ ΤΟΥ κ. ΙΩ. ΠΑΠΑΚΩΣΤΑ

Διαταγὴ τοῦ Ὑπουργείου καὶ ἐγκρίσει τοῦ Ἱατροσυνεδρίου, ἤρξατο κατ' αὐτὰς ἐφαρμοζομένη ἡ μέθοδος τοῦ κ. Παπακώστα ἐν τῷ τῆς κ. Σχλημάν Θεραπευτηρίῳ ἢ «Σωτηρίᾳ» καὶ δὴ, ἐπὶ ἀσθενῶν τοῦ (γ') τελευταίου σταδίου.

Τὴν πορείαν δὲ, τῆς θεραπείας αὐτοῦ ἐπὶ τῶν ἀσθενῶν τούτων, δύνανται νὰ παρακολοθηθῶσιν οἱ βουλομένοι ἐκ τῶν ἱατρῶν, ἀνά πᾶσαν Τρίτην καὶ Παρασκευὴν ὥρα 10—12) ἡμέρας δηλονότι καὶ ὄρας, καθ' ἃς, καὶ οἱ κλινικοὶ ἱατροὶ πρὸς ἐπίσκεψιν τῶν ἀσθενῶν τοῦ φιλανθρωπικοῦ καὶ εὐσεβικοῦ καταστήματος τούτου, μεταβαίνουν ἐκεῖ.