



ΕΙΚΟΝΟΓΡΑΦΗΜΕΝΟΝ

ΠΕΡΙΟΔΙΚΟΝ ΣΥΓΓΡΑΜΜΑ

ΔΙΕΥΘΥΝΤΗΣ:

Φ. ΠΡΙΝΤΕΖΗΣ



ΠΕΡΙΟΔΟΣ Γ' * *

ΕΤΟΣ 25 * * *

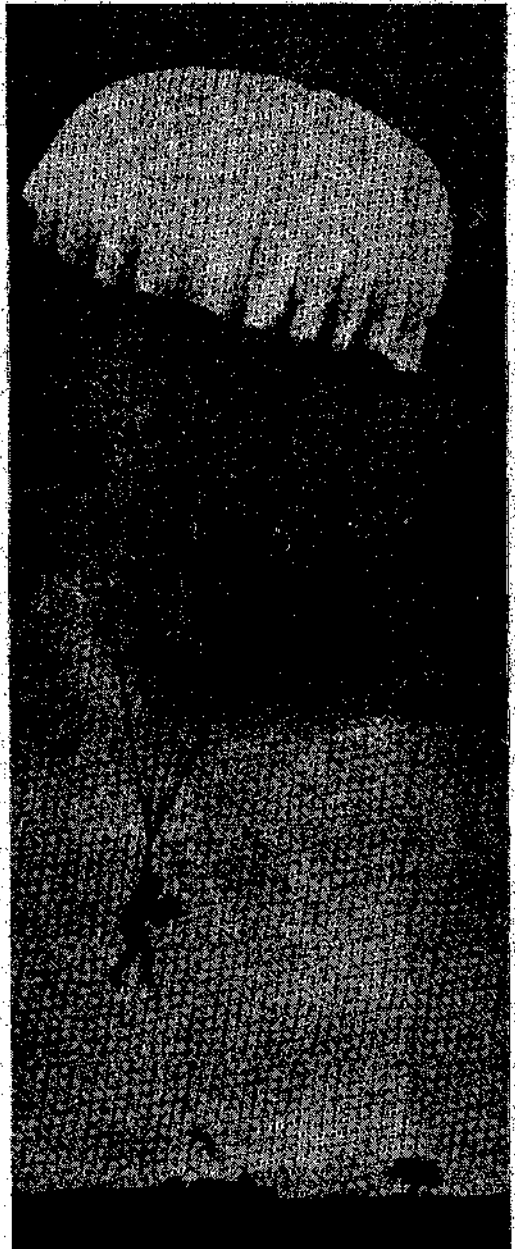
ΤΕΥΧΟΣ Α' * * *

ΜΑΪΟΣ 1914 * * *

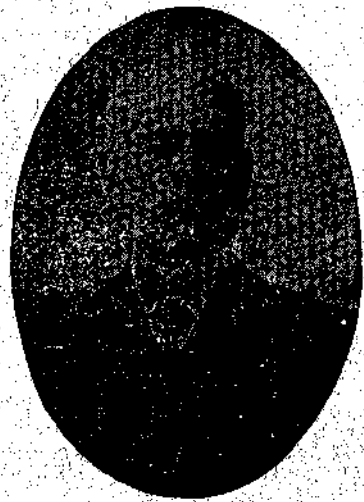


ΑΘΗΝΑΙ

ΟΔΟΣ ΣΩΚΡΑΤΟΥΣ 2



Ἡ καθοδος δι' ἀλεξιπτώτου



Ο μεγαλύτερος
και **τελειότερος**

ΕΜΠΟΡΟΡΡΑΠΤΙΚΟΣ ΟΙΚΟΣ ΤΗΣ ΑΝΑΤΟΛΗΣ
ΣΑΒΒΑ ΒΑΡΒΙΤΣΙΩΤΗ

Όδος Αθηνών 97 και 99

Φημίεται δια την ακρίβειαν και τελειότητα πάσης παραγγελίας. Υφάσματα όλων των ειδών και ποιότητων. Ενδυμασίαι του τελευταίου στυμού στερεοτάται κατασκευάζονται εντός τριών ημερών υπό πεπειραμένων τεχνητών. Κόπται είδημονες έγγυώνται ασφαλώς την εκτέλεσιν.
Τιμαί συγκαταβατικαί

GRAND HOTEL ABBAT
ΤΩΝ ΑΔΕΛΦΩΝ

ΒΑΣ. & ΚΩΝ. ΚΑΨΗ
Όδος El - Bab-el - Bahari - Cairo

Το πρώτης τάξεως τουτο Ξενοδοχείον επιπλωμένον δια νέων πολυτελών επίπλων συνιστάται δι' οικογενείας. Εύρισκει δέ τις εν αὐτῷ πᾶσαν ἐπιθυμητήν εὐμάρειαν. Ὡς δὲ ἐκ τῆς λαμπρᾶς θέσεώς του, ἥτις εὐρίσκεται εἰς τὸ κέντρον τοῦ Καΐρου, συνιστάται ἰδιαιτέρως εἰς τοὺς ταξιδεύοντάς ἀντιπροσώπους ἐμπορικῶν οἰκῶν κτλ.

Ν. Ε. ΓΕΩΡΓΑΤΟΣ

ΥΠΟΔΗΜΑΤΟΠΟΙΟΣ
ΟΔΟΣ ΣΤΑΔΙΟΥ — ΑΘΗΝΑΙ

Εἶναι τὸ μεγαλύτερον, τελειώτερον καὶ Εὐρωπαϊκώτερον ὑποδηματοποιεῖον τῆς Πρωτευούσης. Ἐχει τὴν καλειτέραν τάξιν. Ἐπιτυχία κομψότητος γαλλικῆ πλήρης, καὶ στερεότητος ἀγγλικῆ μοναδικῆ. Οὐδεὶς φεύγει δυσαρπестημένος διότι ἐπιτυγχάνει εἰς τὴν προσαρμογὴν τελείως.

ΣΤΟΙΧΕΙΟΥΤΗΡΙΑ & ΤΥΠΟΓΡΑΦΕΙΑ

ΣΤΟΙΧΕΙΟΥΤΗΡΙΑ
ΚΑΙ ΤΥΠΟΓΡΑΦΕΙΑ
ΕΛΛΗΝ. ΕΤΑΙΡΕΙΑΣ ἙΛΛΗΝ. ΑΓΓΛΗΣ ΚΑΙ ΑΡΧΑΙΑΣ.

ΤΑ ΠΡΩΤΑ ΚΑΙ ΠΡΟΤΙΜΟΤΑΤΑ ΤΩΝ ΕΝ ΑΝΑΤΟΛΗ
ΒΡΑΒΕΥΜΕΝΑ ΔΙΑ ΧΡΥΣΟΥ ΒΡΑΒΕΙΟΥ

Τυπογραφικὰ στοιχεῖα ἀριστα Μετὰλλον ἀγγλικὸν Γραμματοθηκᾶ νέας κατασκευῆς. Πάντα τὰ τυπογραφικὰ ἔργα. Ἐκμαγεῖο (clichés) Κομμηματα ἀρνούδιω Τυπομηχαναὶ παντὸς εἶδους καὶ μεγέθους Πλήρεις ἐγκαταστάσεις Τυπογραφείων

Ἐκτύπωσις συγγραμμάτων, περιοδικῶν, Ἡμερολογίων, Λεξικῶν κλπ

ΖΗΤΕΙΤΕ τὸ Νέον Διευματολόγιον στοιχείων κλπ. ἐπισημῶς ἐτους.

ΔΙΕΥΘΥΝΣΙΣ: Στοιχειοχητήρια Ἑταιρείας Ἀγγλῆς Ἀθηνῶν. Ἀποστολοπούλου. **Εἰς ΑΘΗΝΑΣ**

Θ. Ν. ΑΠΟΣΤΟΛΟΠΟΥΛΟΥ ΕΝ ΑΘΗΝΑΙΣ

ΓΕΩΡΓΙΑΔΗΣ & ΔΗΜΟΥΛΗΣ

Αἰόλου 51. (Ἐναντι Ἀγίας Εἰρήνης)
Ἀριθ. Τηλεφώνου 690.

Χασέδες: Τὸ κομ. Δρ. 16, 20, 22, 25, 30, 32. Ἐκαστον τεμάχιον πηχ. 54.

Παραγωγή Ἀγγλίας

Πανιά ἀλεύκαστα: 9, 10, 11, 12, 13, 14, 15, 16, 17.

Παραγωγή Ἀγγλίας

ΥΠΟΚΑΤΑΣΤΗΜΑ ΕΝ ΠΕΙΡΑΙΕΙ

Γωνία Σωκράτους — Παρθενωαγορεύου

Η. ΒΑΧΑΡΑΧ ΚΑΙ ΣΙΑ

ΔΙΑΔΟΧΟΣ

Σ. ΚΟΚΟΥΖΗΣ (Ἐν Μανσοῦρα)

Ἐνδυμασίαι ἀνδρῶν, γυναικῶν καὶ κορασίων τοῦ τελευταίου μωδῶν εἰς τιμὰς πολὺ συγκαταβατικὰς. Διάφορα εἶδη νεωτερισμῶν. Μυροδικὰ, κάλτσαις, μανδύλια κλπ.

ΕΡΓΟΣΤΑΣΙΟΝ ΑΓΓΕΙΟΠΛΑΣΤΙΚΗΣ

ΧΙΜΙΛΙΟΥ ΜΠΟΥΡΓΙΣ
ΕΝ ΠΑΤΗΣΙΟΙΣ

Πώλησις λανικῶν ἐν τῷ ὑποκαταστήματι ὁδὸς Κολοκοτρώνη 11. Ὑπάρχουν διὰ τὰ εἶδη τῆς ἀγγειοπλαστικῆς Ἑλληνικῆς κατασκευῆς εἰς συμφεροτάτας τιμὰς.

ΥΠΟΔΗΜΑΤΟΠΟΙΕΙΟΝ
Ν. ΣΚΙΑΔΑ

46 — Ὁδὸς Σταδίου 46 — Ἀθῆναι

Κατασκευάζονται παντὸς εἶδους ὑποδημάτων ἀνδρικών καὶ γυναικείων εἰς τὴν ἐντέλειαν. Ἐργασία τελειότητος ἐκτακτοῦ. Κομψότης ἀπαράμιλλος.

Φ. ΠΡΙΝΤΕΖΗ



ΠΕΡΙΟΔΙΚΟΝ ΣΥΓΓΡΑΜΜΑ

ΕΙΚΟΝΟΓΡΑΦΗΜΕΝΟΝ

ΔΙΣ ΤΟΥ ΜΗΝΟΣ ΕΚΔΙΔΟΜΕΝΟΝ

ΤΗΣ ΕΥΓΕΝΕΙ ΣΥΝΕΡΓΑΣΙΑΣ ΤΩΝ ΛΟΓΙΩΝ ΑΥΤΟΥ

ΣΥΝΔΡΟΜΗΤΩΝ

ΦΙΛΟΛΟΓΙΑ — ΕΠΙΣΤΗΜΗ — ΚΑΛΛΙΤΕΧΝΙΑ

ΕΤΟΣ ΔΕΚΑΤΟΝ ΠΕΜΠΤΟΝ — ΠΕΡΙΟΔΟΣ ΤΡΙΤΗ — 25^{ον} ΕΤΟΣ

ΙΔΡΥΘΗ ΤΩ 1890

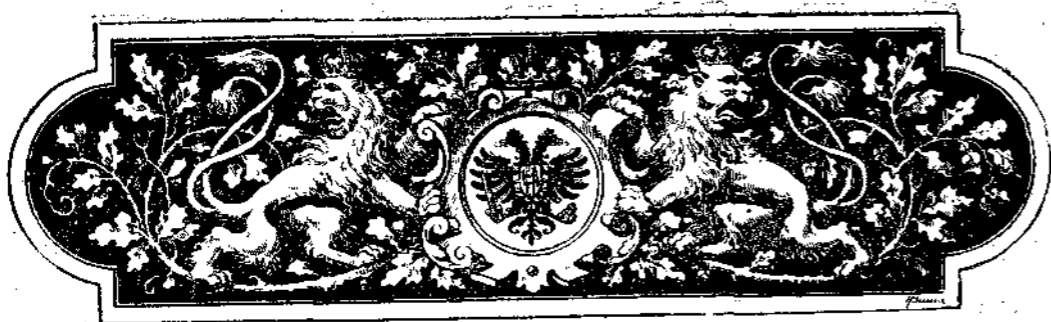


ΕΝ ΑΘΗΝΑΙΣ

ΕΚ ΤΟΥ ΤΥΠΟΓΡΑΦΕΙΟΥ Θ. ΑΠΟΣΤΟΛΟΠΟΥΛΟΥ

46 — Ὁδὸς Εὐριπίδου — 16

1914



Η ΦΥΣΙΣ είναι το μόνον ἐν Ἑλλάδι ἐπιστημονικὸν καὶ ψυχαγωγικὸν εἰκονογραφημένον περιοδικὸν Σύγγραμμα, τὸ ὁποῖον ἀπὸ εἰκοσιπενταετίας ἐκδιδόμενον μεταδίδει ἐκάστοτε ὠφελίμους καὶ πρακτικὰς γνώσεις. Δημοσιεύει τὰ ζωτικώτατα καὶ μᾶλλον ἐνδιαφέροντα τῆς ἡμέρας ζητήματα ἀνακοινῶν τὰ κοινωφελέστερα ἐπιστημονικά, φιλοσοφικά, φυσιο-λογικά, ψυχολογικά καὶ φιλολογικά τῆς προόδου προβλήματα, συνοδευόμενα ἐκάστοτε ὑπὸ καλλιτεχνικῶν εἰκόνων. Τὸ ἡμέτερον Σύγγραμμα ἀκολουθοῦν τὴν ἐξελισσομένην ἀνάπτυξιν τῶν τεχνῶν καὶ ἐπιστημῶν, τοῦ ἐμπορίου καὶ τῆς βιομηχανίας, ἀναδημοσιεύει ἐκ τῶν σπουδαιότερων εὐρωπαϊκῶν καὶ ἀμερικανικῶν δημοσιευμάτων παντοίας σχετικὰς ὠφελίμους γνώσεις, ἐπιστημονικά παύγια, ἰατρικὰς συμβουλὰς, τεχνικὰς καὶ χημικὰς ἀνακαλύψεις, πνευματικὰς ἀσκήσεις καὶ ὅ,τι ἄλλο νεώτερον ἢ πρόοδος τοῦ ἀνθρώπου ἐκάστοτε φέρει εἰς φῶς. Ἐν τέλει δὲ ἡ ἡμέτερα Διεύθυνσις οὐδὲν παραλείπει, ὅπως τέρη καὶ διδασκῆ τοὺς ἑαυτῆς ἀναγνώστας, δι' ἀγρύτων κόπων καὶ θυσῶν ὁλονὲν καθιστώσα τὸ Σύγγραμμά μας πραγματικὴν κυψέλην ὠφελίμων γνώσεων. Καταρτισθέντος δὲ καὶ Φωτοτυπικο-γραφείου ἀπὸ τινῶν ἐτῶν ἐν τοῖς ἡμέτεροις γραφείοις, κατασκευάζονται πᾶσαι αἱ εἰκόνες τῆς «Φύσεως» ὡς καὶ πᾶσα παραγγελία φωτο-τυπικογραφίας ἐργοστασίων, καταστημάτων, προσωπογραφῶν, δελταρίων, ἐπισκεπτηρίων κτλ.

Ἄλλ' ἐκτὸς τούτων ἐν τῷ ἡμέτερῳ τούτῳ ἔργῳ δημοσιεύονται ἐκάστοτε καὶ φιλολογικὰ καὶ ἱστορικὰ μελέται καὶ ἀνακοινώσεις, ἀνακαλύψεις καὶ ἐφευρέσεις ὡς καὶ πνευματικὰ καὶ φυσιο-λογικὰ αὐθεντικά φαινόμενα καὶ περιγραφὰ ἐκδρομῶν καὶ ταξειδίων, τὰ ὁποῖα πολὺ τέρπουσι καὶ διδάσκουσι τὸν ἀναγνώστην. Κολακευόμεθα δὲ ἀνακοινώοντες, ὅτι τὸ ἡμέτερον σύγγραμμα ὑπῆρξε τὸ πρῶτον, ὅπερ μετὰ θάρρους καὶ πεποιθήσεως ἀνέπτυξε καὶ ὑπεστήριξε τὴν ἀλήθειαν τῶν πνευματικῶν φαινομένων καὶ τὴν πραγματικὴν ἐπικοινωνίαν τοῦ ἀνθρώπου μετὰ τῶν πνευμάτων.

Αἱ συνδρομαὶ τῆς «Φύσεως» ἀρχοῦν ἀπὸ τῆς 1ης ἐκάστου μηνὸς καὶ προπληροῦνται εἰς ἐπιταγὰς, χρηματικὰς ἀξίας, τραπεζικὰ γράμματα τοῦ τόπου τῆς διαμονῆς τῶν συνδρομητῶν καὶ ἐν γένει εἰς ἀξίας πάσης φύσεως καὶ παντὸς ἔθνους.

Ἡ διεύθυνσις τῆς «Φύσεως» ἀναλαμβάνει τὴν ἐκτέλεσιν πάσης παραγγελίας συγγραμμάτων, βιβλίων, περιοδικῶν καὶ ἀντικειμένων οἰωνδήποτε τῶν ἑαυτῆς συνδρομητῶν, ἀρκεῖ νὰ καταβάλλονται τὰ ἔξοδα καὶ τέλη.

Αἰτήσεις πρὸς ἐγγραφὴν συνδρομητῶν καὶ παροχὴν πληροφοριῶν ἀπευθύνονται κατ' εὐθείαν πρὸς τὴν Διεύθυνσιν τῆς «Φύσεως» εἰς Ἀθήνας ἢ καὶ διὰ μέσου τῶν κατὰ τόπους συνδρομητῶν αὐτῆς, ἀντιπροσώπων καὶ πρακτόρων, κτλ.

Διαφημίσεις ἐμπορικῶν καταστημάτων κτλ. δημοσιεύονται εἰς τὸ τέλος ἐκάστου τεύχους τῆς «Φύσεως» ἐπὶ ἰδιαίτερα συμφωνίᾳ. Οὐχ ἦττον ἐκάστος συνδρομητῆς χαιρεῖ τὸ δικαίωμα τῆς δημοσιεύσεως ἐφ' ἅπαξ μίας ἀγγελίας δωρεάν.

Πᾶς συνδρομητῆς εἶναι ἀτομικῶς ὑπεύθυνος διὰ τὴν συνδρομὴν του, ὅπως καὶ ἡ Διεύθυνσις τῆς «Φύσεως» εἶναι ἠθικῶς καὶ νομικῶς ὑπεύθυνος νὰ συμπληρώσῃ τὸν τόμον ὁλοκλήρου τοῦ ἔτους. Συνεπῶς πάντες οἱ συνδρομηταὶ δικαιούνται νὰ ζητήσωσιν ὅ,τι φύλλα τοῖς ἐλλείπουσι πρὸς καταρτισμὸν τοῦ ἐτησίου τόμου των.

Αἱ Συνδρομαὶ τῆς «Φύσεως» ἔχουσιν ὡς ἑξῆς:

Ἐτησία συνδρομὴ πολυτελοῦς	Ἐκδόσεως	Ἐξωτερικοῦ φρ.	20
» » πολυτελοῦς	»	Ἐσωτερικοῦ δρ.	15
» » ἀπλῆς	»	Ἐξωτερικοῦ φρ.	15
» » ἀπλῆς	»	Ἐσωτερικοῦ δρ.	12
Διὰ τὴν Ρωσίαν ρούβλια			8

Διεύθυνσις Ὀδὸς Λωκράτους ἀριθ. 2.

Φ. ΠΡΙΝΤΕΖΗΣ



ΠΕΡΙΟΔΟΣ Γ'—Ἔτος 24^{ον}

ΓΡΑΦΕΙΑ: Ὀδὸς Σωκράτους 2.

Διευθυντής-Ἐκδότης:

Φ. ΠΡΙΝΤΕΖΗΣ

ΣΥΝΔΡΟΜΗ

Ἐσωτερ. Ἀπλῆ ἔκδοσις Δρ. 12

» Πολυτελής » » 16

Ἐξωτερ. Ἀπλῆ » Φρ. 15

» Πολυτελής » » 20

Ἡ «ΦΥΣΙΣ», Εἰς τὸ 25^{ον} αὐτῆς ἔτος.

Ἡ τῶν παρόντος τεύχους τὸ ἡμέτερον Σύγγραμμα «ἡ Φύσις» εἰσέρχεται εἰς τὸ 25^{ον} ἀπὸ τῆς ἐκδόσεως αὐτοῦ ἔτος. Ἐπὶ τῇ χαρμῶν δὲ καὶ κολακευτικῇ δι' ἡμᾶς εὐκαιρίᾳ ταύτῃ, καθήκον ἡμῶν θεωροῦμεν νὰ εὐχαριστήσωμεν τοὺς πολυπληθεῖς ἡμῶν συνδρομητὰς καὶ ἀναγνώστας διὰ τὴν ἀμέριστον αὐτῶν συνδρομὴν καὶ ἐμπιστοσύνην, ἣν παρέχουσιν εἰς τοιοῦτον ἔθνοπρεπὲς, ψυχοφελὲς καὶ κοινωφελὲς ἀνάγνωσμα, ὅπερ βαθμηδὸν κατέστη πάσης ὠφελίμου καὶ προοδευτικῆς γνώσεως εὐχάριστον ἐντύπωμα καὶ ἀφ' ἑτέρου νὰ διαβεβαιώσωμεν αὐτοὺς, ὅτι καὶ ἐφεξῆς θέλομεν ἐξακολουθήσῃ τὴν αὐτὴν διατηροῦντες πορείαν, συμπληροῦντες καὶ τελειοποιῶντες ὅσον ἔνεστι τὸ ἡμέτερον τοῦτο ἔργον.

Τὸ πρῶτον τοῦτο τεύχος τοῦ νέου ἔτους, δραττόμενοι τῆς περιστάσεως ταύτης, ἀποσταλήσεται καὶ πρὸς μὴ συνδρομητὰς τῆς «Φύσεως» οἵτινες παρακαλοῦνται ἐξετάζοντες αὐτό, ἐὰν μὲν ἐγκρίνωσιν τὴν ἐγγραφὴν των ὡς συνδρομητῶν, νὰ κρατήσωσιν αὐτό, ἐὰν δὲ τούναντίον, νὰ μᾶς τὸ ἐπιστρέψωσιν.

Ἡ Διεύθυνσις.

ΤΟ ΜΥΣΤΗΡΙΟΝ ΤΗΣ ΖΩΗΣ

Α'. Ο ΜΗΧΑΝΙΣΜΟΣ ΤΗΣ ΖΩΗΣ

Ὅταν παιδίον τι λαμβάνῃ ὡς δῶρον ἄθρμά τι, μηχανικὸν τι ἰδίως παίγριον, ἀμέσως συλλαμβάνει καὶ τὴν ἰδέαν νὰ ἐννοήσῃ καὶ τὴν λειτουργίαν τοῦ μηχανισμοῦ του. Θέλει νὰ γνωρίσῃ, πῶς εἶναι διατεθειμένοι οἱ ἐν αὐτῷ τροχοὶ κτλ. καὶ τέλος θὰ τὸ σπάσῃ, ἂν δὲν κατορθώσῃ τοῦτο, ἐφ' ὅσον τὸ ἄθρμά του διατελεῖ σφόν. Οὕτως, ἀπαραλλάκτως καὶ ἡμεῖς πάντες, ἄνδρες ἤδη γενόμενοι, διακείμεθα ἐναντι τοῦ μυστηριώδους προβλήματος τῆς ζωῆς, ὅπερ ἡ φύσις ἔθετο ἀνέκαθεν πρὸ ἡμῶν καὶ εἰς ἐκάστον ἡμῶν βῆμα μᾶς τὸ ὑπομνησκει, τῆς διανοίας ἡμῶν ἀπὸ πολλῶν αἰῶνων ἀκρατήτως φερομένης πρὸς τὴν λύσιν του.

Ἀπὸ τῆς βραδείας ἀναπτύξεως μᾶς κυψέλης, τοσοῦτον ἀπλῆς ἔτι, ἢν θὰ ἠδύνατό τις νὰ παραβάλλῃ πρὸς τὴν αὔξησιν ἐνὸς κρυστάλλου, μέχρι τῆς ἀπεριορίστου βιολογικῆς συμπλοκῆς, ἣτις ἅπαντὰ παρὰ ταῖς ἀνωτέρας ζωαῖς τῶν

ὄντων, συναντῶμεν πάντοτε τὸ αὐτὸ αἰνίγμα, τὸ μᾶλλον ἐνδιαφέρον ἡμᾶς, ἀφοῦ πρόκειται περὶ τῆς υπάρξεώς μας αὐτῆς. Ἄσπε δὲν πρέπει νὰ ἐκπληττώμεθα, διότι ἡ ἀνθρωπότης τὸσον ἀδημόνως ἀναζητεῖ δοκιμάζουσα τόσα μέσα πλέον ἢ ἦττον ἀνωφελῆ. Ἀπὸ τὰς παιδαριώδεις ἀνακαλύψεις τῶν θεογονιῶν, θυγατέρων τῆς Ἀνατολῆς, μέχρι τῶν συστημάτων τοῦ Λαπλάς, ἐσαεὶ ἐπικρατεῖ ἡ ἀνάγκη εἰς τὸν ἀνθρώπου νὰ ἐννοήσῃ τὸ αἰνίγμα τῆς ζωῆς, δηλ. τὸ πῶς καὶ διατί ἐπλάσθη.

Δυστυχῶς ἡ φοβερὰ ἐπιπλοκὴ τοῦ προβλήματος, ὑπερμέτρως διατεθεισα ἐναντι τῶν δυνάμεων τῆς ἀνθρωπίνης μεγαλοφυΐας, ἐμφανῶς καθιστᾷ τὰς συνθέσεις αὐτῶν ψευδεῖς καὶ γελοίας. Ἡ σύγχρονος ἐπιστῆμη κατιδοῦσα τοῦτο, ἀπεφάνθη σαφῶς, ὅτι πρέπει δι' ἀναλυτικῆς μεθόδου νὰ βαίνωμεν, ἥτοι ἀνεπίσταντες τὴν τολῆν διὰ σταθερὰς καὶ ὑπομονητικῆς ἐργασίας νὰ μελετήσωμεν τὴν ζωὴν πρακτικῶς ἐν ἀπάσαις αὐτῆς ταῖς λεπτομερείαις καὶ οὕτω κατ' ὄλγον

ΑΕΡΟΠΛΑΝΑ ΚΑΙ ΑΛΕΞΙΠΤΩΤΑ

ΠΑΡΑ την παρατηρουμένην πρόοδον των αεροπλάνων κατά τα τελευταία ταύτα έτη, τυγχάνει δυστυχώς αναμφισβήτητον, ότι ή ασφάλεια των επιβαινόντων εν αυτοίς καθίσταται προβληματική, καθόσον δέν κατορθώθη εισέτι να εξευρεθῆ τρόπος εξασφαλίζων την ανάβασιν και κατάβασιν αὐτῶν. Καί ἐφ' ὅσον δέν παρέχεται εὐχάριστος λύσις εἰς τὸ πρόβλημα, ἡ αεροπλοία δέν δύναται νὰ εισέλθῃ εἰς τὸ στάδιον τῆς πρακτικῆς ἐφαρμογῆς.

Ἐν τούτοις πολλοὶ ἐφευρέται βλέποντες τὰ θύματα τῆς καταστροφῆς ἀξυάνόμενα καὶ τὸ ζήτημα μὴ λυόμενον, σπεύδουσι τὸ κατὰ δύναμιν νὰ συνεισφέρωσιν εἰς τὸν ἀγῶνα, ὅτι εἶναι δυνατὸν ἐκ τῆς ἰδιοφυίας των.

Καὶ ἔχομεν ἤδη διαφόρους τύπους αὐτῶν, οὓς θ' ἀναφέρωμεν ἐν ὀλίγοις, ὅπως καταστήσωμεν τοὺς ἡμετέρους ἀναγνώστας ἐνημέρους τῆς προόδου τῶν ἀλεξιπτῶτων.

Ὅλιγα ἱστορία

Ἡ βῆσις τοῦ ἀλεξιπτῶτου εἶναι ἀπλουστάτη· ἐδράζεται ἐπὶ τοῦ στοιχειώδους νόμου τῆς ἀντιστάσεως τοῦ ἀέρος.

Πάντες γνωρίζομεν, ὅτι ἐν τῇ κενῇ, πᾶν σῶμα ἀφίεμενον εἰς ἑαυτὸ πίπτει καθέτως, συνωδῶ τοῖς νόμοις τῆς βαρύτητος μετ' αὐξούσης ταχύτητος· ἀλλ' ἐν τοῖς συνήθεσι περιπτώσεσιν, ἐὰν ἡ ἐπιφάνεια τοῦ πίπτοντος σώματος εἶναι μεγάλη σχετικῶς τῇ βάρει αὐτοῦ, ἡ ἀντίστασις ἦν ὁ ἀπὸ προσβάλλει εἰς τὴν κίνησιν του ἔχει ὡς ἀποτέλεσμα νὰ ἐπιβραδύνῃ σημαντικῶς τὴν ταχύτητα τῆς πτώσεώς του καὶ νὰ καταστήσῃ αὐτὴν ὁμοίωμορπον. Ἐν ἄλλαις λέξεσιν ἡ ἐπιφάνεια τοῦ ἀλεξιπτῶτου ἐπιφέρει ἐπιβράδυνσιν τῆς πτώσεώς του διὰ τῆς ἀντιδράσεως τοῦ ἀέρος ἢ τῆς ἀντίστασις τοῦ ἀέρος ἐπιβραδύνει τὴν πτώσιν τοῦ ἀλεξιπτῶτου.

Ἐνέκαθεν κατέγιναν περὶ τοῦ ἀλεξιπτῶτου· ἀλλ' ἡ χρησιμότης του ἀνεγνωρίσθη μόλις τῇ 1783, συνεπέξ τῆς πεφημιοθείσης ἀποπέρας τοῦ Σιβασιανοῦ Λενορμάν, ὅστις ἀφῆθη ἀπὸ τοῦ ὕψους τοῦ πύργου τοῦ Ἀστεροσκοπείου τοῦ Μονπελιέ, ἐνώπιον ἐπιτροπῆς ἐκ βουλευτῶν καὶ ἄλλων.

Τῇ 1797 εἰς διάστημος αεροναύτης γάλλος, ὁ Ἰάκωβος Γκαρνερίν, πρῶτος ἐτόλμησεν, ἀνυψωθεὶς δι' αεροστάτου, νὰ ἐγκαταλείψῃ τοῦτο, εἰς ὕψος 1,000 μ. καὶ πλέον καὶ νὰ κατέλθῃ διὰ τοῦ ἀλεξιπτῶτου. Τὸ τολμηρὸν τοῦτο πείραμα ἐξετέλεσεν ἐν μέσσοις Παρισίοις, πλησίον τοῦ πάρκου Μοντώ, ἐνώπιον ἀπέρου πλήθους λαοῦ, ὅστις ἐξέβαλε κραυγὰς φρίκης καὶ τρόμου, ὅταν εἶδεν αὐτὸν πίπτοντα ἐκ τοῦ ὕψους

αὐτοῦ μετὰ κεραυνοβόλου ὀρμῆς· ἀλλὰ ἀμέσως ἀναπτυχθέντος τοῦ ἀλεξιπτῶτου, ἡ ταχεῖα πτώσις περιωρίσθη εἰς βραδείαν καὶ ὁ ἀτρόμητος Γκαρνερίν φθάσας σώος καὶ ἀβλαβῆς εἰς τὸ ἔδαφος, ἐγένετο δεκτὸς μετὰ φρενητιῶδους χαρᾶς καὶ ἀτελευτήτων ἐπευφημίσεων.

Τῇ 1860 τὸ ἀλεξιπτῶτον εἶχε γενικευθῆ καὶ τὸ κοινὸν ἐσπευδε κατὰ Κυριακὴν εἰς τὸ Ἴπποδρόμιον, ἵνα παρευρεθῆ εἰς τὰς συγκινητικὰς καθόδους τῶν Πουάτθεν, Γοδάρ καὶ τῶσων ἄλλων.

Ὁ Πουάτθεν κατώρθωσε διὰ μικρᾶς τροποποιήσεως τῆς κλασικῆς ταύτης συσκευῆς, συνισταμένης ἐκ σφαιρικῆς στρογγύλης ἐπιφανείας ἐξ ὑφάσματος στερεοῦ 5—6 μ. διαμέτρου, συγκροτούσης διὰ σχοινίων ἐλαφρὸν σκαφίδιον εἰς 8—10 μ. κατωτέρω αὐτῆς, νὰ ἐλαττώσῃ τὴν ταχύτητα τῆς πτώσεως εἰς ἐν καὶ ἡμισὺ μέτρον κατὰ δευτερόλεπτον. Ἀλλὰ δέν εἶναι αὕτη τὸ τελευταῖον ὄριον, καθόσον βραδύτερον, τῇ 1869, ὁ αεροναύτης Σίβερ, ὅστις ἐμελλε νὰ τελευτήσῃ τῶσων τραγικῶς ἐν τῇ τρομερᾷ ἀνυψώσει τοῦ Ζενίθ τῇ 1875, διήνυσεν 23 λεπτὰ τῆς ὥρας διὰ τὴν καθόδον του ἐξ ὕψους 1,700 μ. τῇ δὲ 1853 ἡ Κυρία Πουάτθεν κατήλθεν ἐξ ὕψους 1,800 μ. ἐν διαστήματι 43 λεπτῶν τῆς ὥρας.

Ἡ δὲ δεσποινὶς Καίτzen Πάουλουσ, νεωτάτη καὶ τολμηροτάτη γερμανίς, αεροπόρος, εἶχε μεταβάλλει τὴν τρομερὰν αὐτὴν ἀσκήσιν εἰς εἰδικὴν ἐπιχείρησιν, εἰς ἣν καὶ ἐπεδίδατο μετὰ μοναδικῆς καταπληκτικῆς ψυχραιμίας. Ἐρρίπτετο ἐκ τοῦ σκαφιδίου τοῦ αεροστάτου εἰς τὸ κενόν, ἀπὸ ὕψους 500—600 μ. στηριζομένη ἐφ' ἀπλοῦ τραπέζιου ξύλου, ἐφ' οὗ ἦτο προσδεδεμένη τὸ ὑπ' αὐτῆς ἐπινοηθὲν ἀλεξιπτῶτον. Ἐκείνο δὲ, ὅπερ δύναται ἤδη νὰ θεωρηθῆ ὡς πρωτότυπον ἐκ τῶν νεωτέρων ἀλεξιπτῶτων, περὶ ὧν κατωτέρω θὰ ἐμιλήσωμεν, εὗρίσκετο δεδιπλωμένον καὶ περιτετυλιγμένον· εἶτα δὲ βασταζόμενον ὑπὸ τινος τελαμῶνος, ὅστις ἀποσπώμενος εἰς τὴν δέουσαν στιγμήν, ἀνέπτυσσε τὸ ἀλεξιπτῶτον, οὕτως ὥστε νὰ εὗρισκεται τοῦτο ἐν τῇ ἀρμολύτῃ του καταστάσει, ἵνα ἐντελῶς ἀμέσως ἀνεωχθῆ ἐν τῇ ἀρχῇ τῆς πτώσεώς του.

Ἀπὸ τοῦ ὕψους τοῦ Ἀϊφελ

Ἐπὶ τῶν ἡμερῶν μας τὸ ἀλεξιπτῶτον εἶχεν ὀλίγον παραμεληθῆ, ὅτε ἡ πρόοδος τῆς αεροπλοίας ἐλλυκεν ἐπ' αὐτοῦ τὴν προσοχὴν τῶν ἐφευρετῶν καὶ τὴν εὐνοίαν τοῦ κοινού. Ἐν ἀρχῇ τοῦ ἔτους 1910, ὁ συνταγματάρχης Λαλάνσ ἐθετο 5,000 φρ. εἰς τὴν διάθεσιν τῆς Ἀεροδρομικῆς Ἐταιρείας, διὰ νὰ διατεθοῦν ὡς

βραβεῖον τῷ ἐφευρέτῃ τοῦ καλειτέρου φορητοῦ ἀλεξιπτῶτου, μὴ ἔχοντος βάρους πλέον τῶν 25 κοιλῶν καὶ ἱκανοῦ νὰ ἐξασφαλίσῃ ἀποτελεσματικῶς τὴν ἀτομικὴν ἀσφάλειαν τῶν αεροπόρων. Τὸ ἐπόμενον ἔτος ὁ κ. Λαλάνσ ἠῤῥησεν εἰς 10,000 φρ. τὸ ποσὸν τοῦ βραβεῖου τούτου. Δέν ἀπητείτο δὲ τι πλεῖστον, ὅπως θέσῃ τις εἰς ἐνέργειαν τὸν ἐγκέφαλον τῶν ἐπινοητῶν καὶ δλόκληρος σειρά ναυαγισσοστικῶν ἀλεξιπτῶτων μετ' ὀλίγον ἦλθον εἰς φῶς.

Ἡ πρώτη ἔμωσ ἀπόπειρα κατέληξεν εἰς τὴν μᾶλλον ἀξιολύπητον καταστροφῇ. Ὁ ἐφευρέτης Φράντς Ρείχελτ, ράπτῃς τὸ ἐπάγγελμα, εἶχεν ἐπινοήσῃ ἔνδυμα εἰδικὸν κατὰ τοιοῦτον τρόπον συνδυασμένον, ὥστε ἐν περιπτώσει ἀτυχοῦς πτώσεως ἐκ τοῦ ὕψους, νὰ ἐκδιπλωτα μεταμορφούμενον ἀμέσως εἰς ἀλεξιπτῶτον.

Δυστυχῶς ἔμωσ μὴ ἔχοντος ἰδέας ἐπαρκείας τῆς ἀπαιτουμένης ἐπιφανείας, ὅπως βαστάξῃ τὰ βάρη ἐνὸς ἀνθρώπου, ὁ ἀτυχῆς ἐπινοητῆς προσέδωκε τῇ συσκευῇ του ἀνάπτυξιν ἐντελῶς ἀνεπαρκῆ· παρὰ τὴν ἀποτυχίαν δὲ τῆς πρώτης ἀποπέρας του, καθ' ἣν μετεχειρίσθη πλαγγόνα ἀντὶ ἀνθρώπου, ὁ κ. Ρείχελτ ἐμπιστευθεὶς εἰς τὴν πεπλανημένην πεποίθησίν του, ἐρρίφθη ἀτομικῶς πλέον ἐκ τοῦ ὕψους τοῦ Πύργου τοῦ Ἀϊφελ, τῇ 4 Φεβρουαρίου 1912, τῇ 8ῃ ὥρᾳ τῆς πρωίας. Ἡ πτώσις του διήρκεσε πέντε δευτερόλεπτα καὶ ὁ δυστυχῆς ἐφονεύθη ἐν ἀκαρεί.

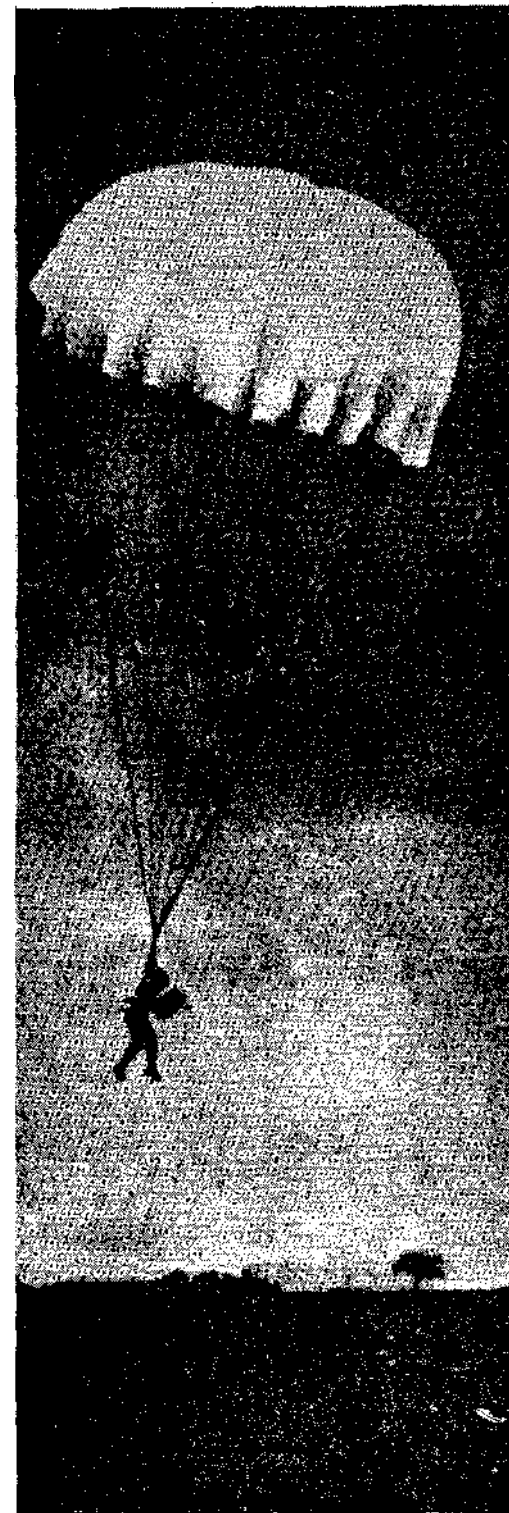
Φυσίγγιον ἐκπυροδοκορετῆ

Τῇ 13 Δεκεμβρίου 1912 ἐγίνοντο δοκιμαὶ σχετικαὶ εἰς Ἰού-λε-Μουλινῶ τῆς συσκευῆς Ὀδειόλεξ ἐνώπιον πολυαριθμῶν θεατῶν, μεταξὺ τῶν ὀπίων ἦσαν πολλοὶ ἀξιωματικοί, ἐπιφορτισμένοι νὰ παρακολουθήσωσι τὰς δοκιμὰς ταύτας. Ἐν τῇ συσκευῇ ταύτῃ, τὸ προδεδεμένον σύστημα διὰ τὴν ἐκδιπλωσιν καὶ ἀνάπτυξιν τοῦ ἀλεξιπτῶτου εἶναι πολὺ πρωτότυπον καὶ περιεργον. Ὅπισθεν τοῦ αεροπλάνου καὶ τοῦ αεροναύτου διατίθεται μικρὸν πυροβόλον καθέτως, οὕτινος τὸ βλήμμα, ὑπερβάλλον τὸν μυχὸν τοῦ αὐλοῦ, καταλήγει εἰς ἐπίπεδον διαμέρισμα, ἐφ' οὗ εὗρισκεται τὸ ἀλεξιπτῶτον, περιτετυλιγμένον καὶ προσδεδεμένον τῷ αεροναύτῃ.

Ὅπότεν οὗτος ἐνεργῇ ἐπὶ τοῦ ἐλατηρίου, ἐπιφέρει τὴν ἐκρηξιν ἐνὸς φυσίγγιου, ὅπερ ὠθεῖ βιαίως τὸ ἀλεξιπτῶτον εἰς τὸ κενόν· ταῦτοχρόνως δὲ ἐκπυροδοκορετῆ τριπλοῦν πιστόλιον, οὕτινος οἱ τρεῖς σωλήνες, διατεθειμένοι ὀριζονταίως δίκην ριπιδίου, εἰς 120° ὁ εἰς τοῦ ἄλλου, ἐκσφενδονίζουσι τρία βλήματα, προσδεδεμένα διὰ σχοιναρίου μετὰ τῶν ἄκρων τοῦ ἀλεξιπτῶτου, ὅπερ ἐν ταῦτῳ προωθείται ἄνωθεν καὶ ὀπισθεν τοῦ αεροπλάνου, ἐκδιπλούμενον οὕτως ἐντελῶς. Ἡ ἐνέργειά του τότε εἶνε ἀμεσος καὶ ὁ αεροναύτης, ἀποσπώμενος τοῦ καθίσματός του, ἐπαναφέρεται ἡσυχῶς ἐπὶ τῆς γῆς.

Ἡ δοκιμὴ ἐγένετο ἐν πρώτοις ἄνωθεν ἐνὸς

αεροδρομίου, μετὰ σάκκου 60 χιλιογρ. βάρους, ἀντιπροσωπεύοντος τὸν αεροπόρον· μολοντί δὲ, ἡ ἀπόστασις μέχρι τοῦ ἐδάφους ἦτο μικρά, 20 μέτρων μόλις, τὸ ἀλεξιπτῶτον ἔλαβε τὸν καιρὸν νὰ ἐξελιχθῆ καὶ διευθυνθῆ ἡσυχῶς πρὸς τὰ κάτω. Ἐν τῇ δευτέρᾳ δοκιμῇ, τὸ ἀλεξιπτῶτον,



Ἡ καθόδος τοῦ Βουρχῆ ἀναγινώσκοντος ἐφημερίδα



Ἡ Δις Καίτησεν Πάουλος, τολμηροτάτη γερμανὶς ἀεροπόρος, καινεργομένη μετὰ τοῦ ἀλεξιπτώτου της.

φέρων τὴν φορὰν ταύτην βάρους 80 χιλιογρ. ἐτοποθετήθη ὀπισθεν ἀγοραίας ἀμάξης, καὶ τῇ 17 Δεκεμβρίου ἐν Βιλλακουβλαί, ἀφεθέντος τοῦ αὐτοκινήτου ἐν πάσῃ ταχύτητι, τὸ ἀλεξιπτῶτον ἐκτιναχθὲν ὑπὸ τῆς ἐκπυροσοκότησεως τοῦ φυσιγγίου, ἐξεδιπλώθη καὶ ἠλευθέρωσεν αὐθωρεὶ τὸ ξύλινον ἀνδρείκελον, ὅπερ ἀντεπροσώπευεν τὸν ἀεροπόρον.

Εἰς ἄνθρωπος εἰς τὸ κενόν

Παρά τὴν ἐπιτυχίαν τῶν δοκιμῶν τούτων, δὲν παρουσιάζουσιν αὐταὶ τόσον ἐνδιαφέρον, ὅσον, ὅπότεν παρίσταται προσωπικῶς ὁ ἀεροναύτης ἐν σαρκὶ καὶ ὁσποῖς, ὡς συνέβη μετὰ τὸ ἀλεξιπτῶτον Χερβιέ, ὅπερ ὁ ἐφευρέτης αὐτοῦ πλέον ἢ 50κις ἐδοκίμασεν ἀτομικῶς, ριπτόμενος ἀπὸ τοῦ ἀεροστάτου ἐξ ὕψους 1,500 καὶ 2,000 μ. Τὸ ἀλεξιπτῶτον αὐτοῦ φέρει καθ' ἑλὴν τὴν ἐξωτερικὴν περιφέρειαν αὐτοῦ σειρὰν πεπιεσμένων ἐλασμάτων, ὅπότεν εὐρίσκειται δεδιπλωμένον καὶ κεκλεισμένον ἐντὸς κυτίου· μόλις ὅμως τοῦτο ἀνεωχθῆ, τὰ ἐλάσματα ἀπολύονται, προωθοῦσι τὴν συσκευὴν ἐκτὸς τοῦ κυτίου καὶ τὴν ἀναπτύσσουσιν ἐντελῶς εἰς διάστημα ὀλιγώτερον ἑνὸς δευτερολέπτου. Δύναται δὲ νὰ λει-

τουργήσῃ κάλλιστα καὶ εἰς ὀλίγα μέτρα ἄνωθι τοῦ ἐδάφους.

Ὁ κ. Ἀλφόνσος Ροβέρτος ἐβελτίωσε τὸ σύστημα τοῦτο καὶ ἀντὶ νὰ φέρῃ τὰ ἐλάσματα ἐξωθὴ τῆς περιφέρειας, δυνάμενα νὰ ἐπιφέρωσι τὴν διαρραγὴν τοῦ ὑφάσματος, ἐξησφάλισεν τὴν ἐκδιπλωσὴν τοῦ ἀλεξιπτώτου διὰ σειρὰς ἐλασμάτων μεταλλικῶν, συνδεδμένων διὰ σχοιναρίων ἐσωτερικῶς, οὕτως ὥστε εὐχερῶς καὶ ἀκινδύνως νὰ ἐλίσσωνται καὶ ἐξελίσσωνται μετὰ τοῦ ὑφάσματος. Ἡ ὄλη δὲ συσκευὴ δὲν βαρύνει πλέον τῶν 15 κοιλῶν ζι' ἐπιφάνειαν 66 τετραγωνικῶν μέτρων.

Πειράματα ἐγένοντο ἀπὸ τοῦ ὕψους τοῦ Πύργου τοῦ Ἀιφὲλ τῇ 22 Δεβρίου 1912, ἄτινα καὶ ἐπέτυχον, ἀλλ' ἀνευ ἀεροναύτου. Τῇ δὲ 21 Σεπτεμβρίου 1913 ἐγένοντο τοιαῦτα ἐν Νάντη, ὑπὸ τοῦ Βρεδὲν ἀπὸ 60 μ. ὕψους, ἀπὸ γαφύρας ἄνωθι τοῦ ποταμοῦ. Πλήθος κόσμου παρίστατο καὶ μόλις ἐρρίφθη εἰς τὸ κενόν, συγκινησις κατέλαβε τοὺς πάντας, ἀλλ' ἀμέσως τὸ ἀλεξιπτῶτον ἀνεπτύχθη ὑπὸ τὴν ἐνέργειαν τῶν ἐλασμάτων, ἡ δὲ πτώσις ἐπεβραδύνθη βαθμηδὸν καὶ ὁ ἀεροναύτης κατήλθεν ἡσυχῶς ἐν τῷ ποταμῷ. Ἐξήλθε δὲ εἰς τὴν ἀκτὴν κολυμβῶν ἐν τῷ μέσῳ ἀτελευτήτων ἐπευφημιῶν.

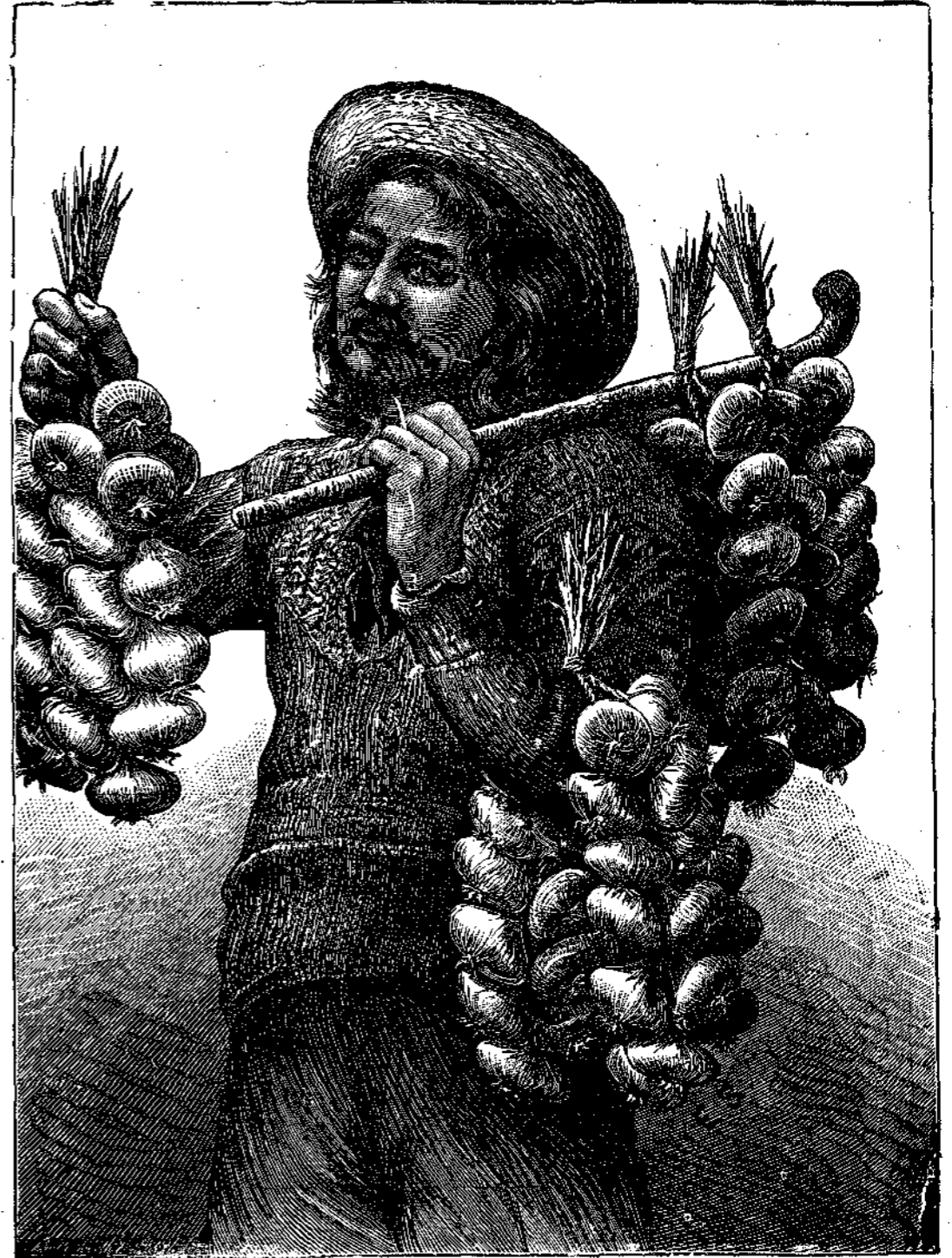
Ἀντὶ νὰ μεταχειρίζονται ἐλατήρια κατὰ τὴν ἐκδιπλωσὴν τοῦ ἀλεξιπτώτου, κατώρθωσαν ἤδη διὰ τῆς πρόωσεως τῆς συσκευῆς καθέτως ὀπισθεν νὰ ἐνεργῇ ὁ ἀῆρ μόνος εἰς τὴν ἀνάπτυξιν τοῦ ἀλεξιπτώτου.

Τὸ ἀλεξιπτῶτον τοῦ Λομάντε Κοτέλνικολ ἐγένετο ἐπὶ τῇ βάσει ταύτη τοῦ γνωστοῦ ἀθροματος τῶν παιδῶν «ὁ Διάβολος ἐν τῷ κυτίῳ» ὅπερ ὡς καὶ οὗτος κεκλεισμένος ἐν κιβώτιῳ ἐξ ἀλουμινίου ὠθεῖται βιαίως πρὸς τὰ ἔξω διὰ τῆς ἐλευθερώσεως τῶν ἐλατηρίων. Πρὸς τοῦτο ὁ ἀεροναύτης ὅστις φέρει τὸ κιβώτιον ἐπὶ τῶν νῶτων, δὲν ἔχει ἄλλο νὰ πράξῃ ἢ νὰ σύρῃ ἐν σχοινάριον. Ἐν περιπτώσει δὲ ἀτυχήματος ἀπροόπτου, ἐὰν ὁ ἀεροναύτης τύχῃ νὰ ἐκτιναχθῆ ἐκτὸς τῆς ἕδρας του, τὸ σχοινάριον κόπτεται ἀφ' ἑαυτοῦ καὶ τὸ κάλυμμα τοῦ κυτίου ἐκτοπίζεται.

Τὸ ἀλεξιπτῶτον τοῦτο δοκιμασθὲν ἐν Ρουένῃ τῇ 5 Ἰανουαρίου 1914, διὰ τεχνητοῦ ἀνδρείκελλου, ἐπέτυχε πληρέστατα μετὰ ταχύτητα πτώσεως 1 μ. 507.

(ἔπεται τὸ τέλος)

ΦΡ. ΠΡΙΝΤΕΖΗΣ

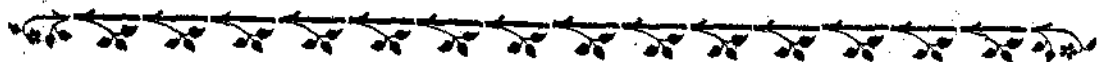


Ο ΚΡΟΜΜΥΟΠΩΛΗΣ

Ἐπὶ τῇ δημοσιώσει τῆς ἀνωτέρω ἐκτάκτως ὥραίας καλλιτεχνικῆς εἰκόνης τοῦ κρομμυοπώλου ἐθεωρήσαμεν καλὸν νὰ γράψωμεν καὶ ὀλίγας λέξεις περὶ τῆς ἱστορίας τῶν κρομμύων καὶ τῆς εἰσαγωγῆς αὐτῶν παρ' ἡμῶν.

Τὸ κρόμμυον εἶναι ἀρχαία ὀνομασίη τῶν διαφόρων εἰδῶν τοῦ Σκόροδου, οὗτως ἰδίως τὸ πάλαι ἐπινοῦντο χρῆσον εἰς τὴν θεραπευτικὴν. Τὸ νῦν κρόμμυον, κοινῶς κρομμύδι λεγόμενον, εἶναι τὸ καταγόμενον ἐξ Αἰγύπτου, τὸ ὅπου καὶ εἰς τὴν ἀρχαιότητα καὶ τὴν καλλιέργειά ἐκτελεῖται εἰς μεγάλην κλίμακα· ἔκτοτε δὲ μεταφερθεὶς εἰς τὴν Ἑλλάδα ἔπον καὶ τότε καὶ τὴν ἀρθότως καταναλοῦνται. Εἰς τὴν Ἑσθῶπην δὲν καλλιέργεῖται, μεταφέρεται ὅμως ἐμπορικῶς ἀλλὰ δὲν συνειθίζεται τόσον ὡς καὶ τὸ Σκόροdon, ὅπως εἰς τὰ μέρη τῆς Ἀνατολῆς. Ὅπου δὲ συνειθίζεται κηπεύεται ὡς λαχανικόν, ὡς καὶ τὰ συμφωνῇ αὐτῷ νέα φυτὰ, κοκκάκια καὶ βολβοί, ὧν ὑπόχουσι πλεῖστα ποιμίλια κατὰ τὸ μέγεθος, τὸ χροῶμα κτλ. Παρ' ἡμῶν τὰ κρόμμυα ἐν γένει, σκόροδα, βολβοί κτλ. τυγχάνουσι μεγίστης ἐπιμήσεως καὶ καταναλώσεως, διότιαι τις δὲ νὰ τὰ κατατάξῃ παρὰ τοῖς μικροῖς λαοῖς εἰς τὴν τάξιν τοῦ ἄρτου.

Ὁ Ὀμηρος μνημονεῖ ἐνιαχοῦ τὸ κρόμμυον, ὃ δὲ Διοσκορίδης ἀποδίδει εἰς αὐτὸ πολλὰς ἱαματικὰς ιδιότητας.



ΣΤΗΝ ΚΑ. ΜΑΪΟΥ

Ἄθνατη σημαία μου, καὶ τί δὲν κλείς στὰ στήθεια
ποιὸς θ' ἀρνηθῆ τῆ δόξα σου, καὶ τῆ μεγάλη ἀλήθεια
ποῦ λάμπει ὀλοφώτιστη, σ' τ' ὀλόμαυρο σκοτάδι
καὶ ἀνασταίνει τοὺς λαοὺς, ἀπ' τῆς σκλαβιάς τὸν ἄδη ; ;

Ποιὸς θὰ μπορέση νὰ σέ ἰδῆ, καὶ νὰ μὴ σταματήσῃ
Καὶ ὅτῃ γλυκειά σου τῆ θωριά, δάκρυα πικρὰ νὰ χύσῃ
θυμῶντας πόσα ἐχύσανε, τὰ μάτια τὰ δικά σου
ὡς ποῦ νὰ ἰδῆς ἐλεύθερα, τὰ δύστυχα παιδιὰ σου ; ; !

Πόσες φορές δὲν ἀπλωσες τὸ χέρι σου ζητῶντας
ἐλεημοσύνη... ἡ ἔρημη, μονάχη περπατῶντας
θύρες πολλὰς ἐκτύπησες, ἀλλὰ κανεὶς βοήθεια
δὲν σοῦδωσε... δὲν ἄκουσε, πόνο γιὰ σέ σ' τὰ στήθεια ;

Πολλὰς φορές στὴν ἀδικία, ποῦ σοῦκαναν... θλιμμένη
ἔγυρες τὸ κεφάλι σου βαρβαρονικημένη...
Ἔτσι οἱ μεγάλοι σ' ἤθελαν, μὲ ἄλυσες δεμένη
καὶ ἐλευθεριὰ νὰ χαίρεσαι, τεχνοψευτοφτιασμένη !!!

Πολλὰς φορές ἐπάσχισες, παρηγοριὰ νὰ χύσῃς
στ' ἀπελπισμένα σου παιδιὰ, κ' ἐλπίδες νὰ σκορπίσῃς
στὲς πικραμένες μας καρδιές. μὲ τὸ χαμόγελό σου
ἐνῶ τὰ σπλάγχνα σοῦ ἔρωγε, ὁ ἀτέλειωτος καῦμός σου.

Καὶ ὅταν ἐφήμερη ἡ χαρὰ, στὰ ὕστερα ἐφαινότου
καὶ κειὸ τὸ χαμογέλοιό σου, ψέμμα πικρὸ ἐγενότου
δάκρυα ποτάμια ἐχύνανε, καὶ σὺ μὲ τῆ θωριά σου
καινούργια ἐλπίδα ἐχάριζες, στὰ δύστυχα παιδιὰ σου

ὦ !! πόσα! πόσα ἐπέρασες, ὡς ὅτου νάρθη ἡ ἡμέρα
νὰ στυλιωθῆς Γαλάζια μου, σ' ἐλεύθερον ἀγέρα
τοῦ Ἰουίου τὰ νησιά... μοσχοβολιές νὰ χύσῃς
τὰ πικραμένα σου παιδιὰ, νὰ γλυκοχαιρετήσῃς
κ' μείς λαχταροπότιστοι σ' τὰ κάστρα νὰ σέ ἰδοῦμε
πίστη σ' ἐσένα ἀτέλειωτη κ' ἀγάπη νὰ ὀρκισθοῦμε

Καὶ ὅταν σ' τὰ κάστρα σ' εἶδαμε, Γαλάζια στολισμένη
ἀπὸ τὰ ρόδα τοῦ Μαγιοῦ, ἀνθοστεφανωμένη
ὄρκο μεγάλο ἐκάμαμε, πῶς πάντα στὴν καρδιά μας
θὰ σ' ἔχομαι γιὰ κόνισμα σημαία Ἑλληνικιά μας

Ἀχώριστη ἀπ' τὸ κόρφο μας, ζωὴ γιὰ νὰ μᾶς δίνῃς
πότε ν' ἀνάβῃς τῆ φωτιά καὶ πότε νὰ τὴν σβύνῃς,
κ' ἡ φλόγες ποῦ θὰ βγαίνουν ἀπ' τῆ τρανὴ θωριά σου
μ' αὐτὲς νὰ καίνε ὅ,τι κι' ἂν βροῦν, σιὸ δρόμο τὰ παιδιὰ σου.....

Ζάκυνθος

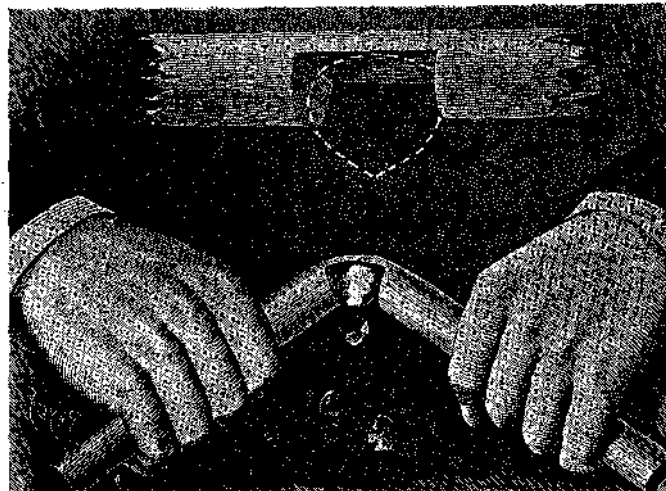
ΑΓΓΕΛΟΣ ΣΑΛΟΥΤΣΗΣ

Τὸ ἀνωτέρω ποιῆμα μετὰ πολλῆς ψυχικῆς δυνάμεως καὶ περιούσιου ποιητικῆς ἐξάρσεως γραφέν ἐπὶ τοῦ ἡμε-
τέρου φίλου καὶ ἀνεργάτου κ. Ἀγγέλου Σαλούτση ἐπὶ τῆ ἐνκαιρίᾳ τῆς κοριθῆ τοῦ Μεγάλου ἡμῶν Βασιλέως καὶ δαφ-
νοστεροῦς στρατηλάτου Κωνσταντίνου τοῦ ΙΒ' τῆς ΚΑ' Μαΐου, ἐχαρακτοῦς δημοσιεύομεν ὡς ἀποδίδον μάλιστα
παρηγορίαν, δόξαν καὶ ικανοποίησιν εἰς τὴν τιμηθεῖσιν καὶ ἀναστηθεῖσιν σημάτων μας ἐπὶ τῆ ἀναστηθείσῃ αὐτῆς εἰς
τὰς ἀναστηθείσας Ἑλληνικὰς χώρας.

ΕΠΙΣΤΗΜΟΝΙΚΟΝ ΠΑΙΓΝΙΟΝ

Πρόχειρος καρνοδραύστης

Ἄν εἰς τὴν ἐξοχὴν ἢ καὶ εἰς τὴν οἰκίαν σας
χρειασθῆτε αἰφνης καρνοδραύστην καὶ δὲν εὑ-
ρίσκαται τις, ἰδοὺ πρόχειρον μέσον κατασκευῆς.
Λαμβάνετε κλάδον δένδρου εὐλυγίστου, μήκους
40 περίπου ἑκατοσ. Δι' ἐνὸς μαχαιρίου κάμνετε



εἰς τὸ μέσον τοῦ κλάδου τομὴν τοιαύτην, ὥστε
νὰ εἰσέρχεται συνήθες κάρνον, ἀκριβῶς ὅπως ἐν
τῇ ἡμετέρᾳ εἰκόνι ἐμφαίνεται. Πάντως προσέ-
ξατε τὸ ἐν τῇ τομῇ ἀπομενόμενον τμήμα τοῦ
ξύλου νὰ μὴν εἶνε πολὺ παχύ, ὥστε ἐκ τῶν ἐπα-
ρειλλημένων λυγίσεων νὰ μὴ θραυσθῆ. Οὕτως
ἔχετε ἕνα καλὸν μοχλόν, δηλαδὴ καρνοδραύστην
καὶ ἀποφεύγετε νὰ θρυμματίζετε ἐφεξῆς τοὺς
καρπούς εἰς τὰς θύρας καὶ ἐπὶ τοῦ ἐδάφους.

* ΩΦΕΛΙΝΟΙ ΓΝΩΣΕΙΣ *

Ἰσορροπία φῶς

Πάντες γνωρίζομεν τὴν ὑπὸ τοῦ ἐφερέτου
Χριστοφόρου Κολόμβου δοθείσαν λύσιν τοῦ προ-
βλήματος τῆς στάσεως τοῦ φῶς ἐπὶ τῆς αἰχμῆς
αὐτοῦ, ἀλλ' ἀπὸ τῆς ἀνακαλύψεως τῆς Ἀμερικῆς,
ὁ κόσμος ἐποίησε μεγάλα βήματα προόδου, ὥστε
σήμερον τὸ τοιοῦτον πρόβλημα δύναται νὰ λυθῆ
πολὺ φυσικώτερον ἢ τότε· καὶ ἰδοὺ πῶς:

Ἀνακινήσατε ἐν ὠδὸν ἐπάνω κάτω οὐχὶ μὲν
βιαίως, ἀλλ' ἀπὸ τὸν τρόπον, ὥστε ἡ ψυχὴ αὐτοῦ
(κορκοῦ) νὰ κατέλθῃ πρὸς τὸ αἰχμηρὸν μέρος
αὐτοῦ, ἐνῶ ἡ λευκὴ οὐσία θὰ ἀνέλθῃ πρὸς τὰ
ἐπάνω, ὡς ἐλαφρότερα. Ἡ ψυχὴ, ὡς βαρύτερα
θὰ σχηματίζῃ τὸ κέντρον τῆς βαρύτητος, καὶ
ἐὰν δοκιμάσῃτε τότε, τὸ ὠδὸν θὰ στηθῆ ἀφ' ἑαυ-
τοῦ ἐπὶ τῆς αἰχμῆς, χωρὶς νὰ πέσῃ.

Ἡ βερονάλη ὡς μέσον κατὰ τῆς ναυτίας.

Δὲν εἶναι ἴσως ἀκόμη γνωστὸν, ὅτι ἀπὸ τινος
μεταχειρίζονται ἐπιτυχῶς κατὰ τῆς ναυτίας τὸ
ὑπνωτικὸν «βερονάλη». Θεωρεῖται μάλιστα ὡς τὸ
ἀποτελεσματικώτερον φάρμακον κατὰ τῆς ἐνο-
χλητικῆς αὐτῆς συνοδοῦ τῶν θαλασσιῶν ταξει-
δίων. Πλὴν τοῦ ἀσφαλούς τῆς ἐνεργείας κατα-
πλήσσει καὶ ἡ ταχύτης, μεθ' ἧς ἐπέρχεται αὐτή.
Τὸ πολὺ μετὰ μίαν ὥραν αἰσθάνεται ὁ ἀσθενὴς
ἀνακούφισιν καὶ ἡσυχίαν, ἀπαλλάσσεται δὲ τε-
λείως ἀπὸ τὴν ἀηδίαν καὶ τῶν τῶν
πρὸς ἔμετον. Ἀρκεῖ δὲ πρὸς τοῦτο
νὰ ληφθῆ ἑφ' ἅπαξ ἡ δόσις 1/2 γραμ-
μαρίου. Παραδόξως ἡ βερονάλη δὲν
ἔχει ὑπνωτικὴν ἐνεργεῖαν ἐν ὥρᾳ
ταξειδίου.

Ὁμελέτα γὲ μανιτάρια.

Πῶς κατασκευάζομεν ὠραίαν ὁμε-
λέταν.

Παίρνετε καλὰ μανιτάρια, τὰ ψι-
λοκόπτετε εἰς ἐν μέρος καθαρὸν,
προσθέτετε εἰτα αὐγὰ, ἄλας, πιπέρι
καὶ κάμνετε τὴν ὁμελέταν σας.

ΜΙΑ ΣΥΜΒΟΥΛΗ ΕΚΑΣΤΟΤΕ

Ὁ μεμολυθμένος ἀῆρ.

Ὅποτεν τὴν πρῶταν ἐγειρόμενοι
τῆς κλίνης, ἰδίως ἐν ὥρᾳ χειμῶνος,
μεμολυθῆτε τὸν ἑαυτὸν σας κακοδιάθετον, μὲ
ὀλίγον πονοκέφαλον, καὶ αἰσθάνουσι τῆς κλίνης
σας, ὡς καὶ οἱ τοῖχοι τοῦ δωματίου σας εἰσὶν
ὕγροι, ἐστὲ βέβαιοι, ὅτι ὁ ἀερισμὸς τοῦ δωμα-
τίου σας εἶνε ἀτελής.

Συνήθως κλείομεν τὰς θυρίδας πρὸς ἀποφυ-
γὴν τοῦ ψύχους, οὐδόλωσ οσκεπτόμενοι, ὅτι οὕτω
πράττοντες, ἀποφεύγομεν ἀφ' ἑτέρου τὴν ἀνα-
νέωσιν τοῦ ἐν τῷ δωματίῳ ἀέρος. Ὅταν δ' εὐρι-
σκόμεθα ἐν κλειστῷ δωματίῳ, ταχέως τὸ ἐν αὐ-
τῷ ὑπάρχον ὀξυγόνον ἐξαντλεῖται, τὸ δὲ ἀνθρα-
κικὸν δὲν καὶ αἱ δηλητηριώδεις οὐσίαι ἀυξάνον-
ται, καὶ ἐντὸς ὀλίγου ἡ ἀναπνοὴ καθίσταται
βαθμηδὸν δυσκολωτέρα.

Ὁ ἀῆρ ἐν τοῖς δωματίοις χρῆζει ἐκάστοτε ἀνα-
νέωσεως, ἄλλως ταχέως ἀντιλαμβανόμεθα τῶν
ὀλεθρίων ἀποτελεσμάτων του. Ἀποφεύγετε τὰ ἀέ-
ρια ρεύματα, ἀλλ' οὐχὶ καὶ τὸν ἀερισμὸν τῶν
δωματίων σας. Τὰ δωματία, ἰδίως τὰ τοῦ κοι-
τῆνος, δεόν νὰ ἀερίζωνται συχνάκις τῆς ἡμέρας
ἰδίως, ὅταν εἶναι μικρὰ καὶ κατοικήσιμα.

Ὁ ἰατρός σας



ΒΑΣΙΛΙΚΟΝ ΦΩΤΟΓΡΑΦΕΙΟΝ Ο * ΗΛΙΟΣ *
ΗΛΙΑ ΣΑΚΕΛΑΡΟΠΟΥΛΟΥ
 Έν Πάτραις

Καλλιτεχνικόν Φωτογραφείον δι' όλα τὰ εἶδη
 καὶ μεγέθη καὶ εἰς τιμὰς πολὺ συγκαταβατικὰς.

ΞΕΝΟΔΟΧΕΙΟΝ ΜΠΡΙΣΤΟΛ
 Έν Πέρα Κων)ούλεως
 Διευθύνται: **Ι. ΤΖΗΡΑΣ & Π. ΧΑΤΖΑΡΑΣ**

Κεῖται εἰς τὴν κεντρικωτέραν καὶ ὠραιότεραν ὁδὸν
 τῶν Μνηματακίων με πολυτελεῖς αἰθούσας καὶ δω-
 μάτια, περιποίησιν καλλιστὴν καὶ πρόθυμον ὑπηρε-
 σίαν. Καθαριότης καὶ τάξις ἀρεμπτος.

Π. Ν. ΔΙΒΑΡΗΣ
 ΕΛΛΗΝ ΙΑΤΡΟΣ
 68. Rue Ordener 68. Paris

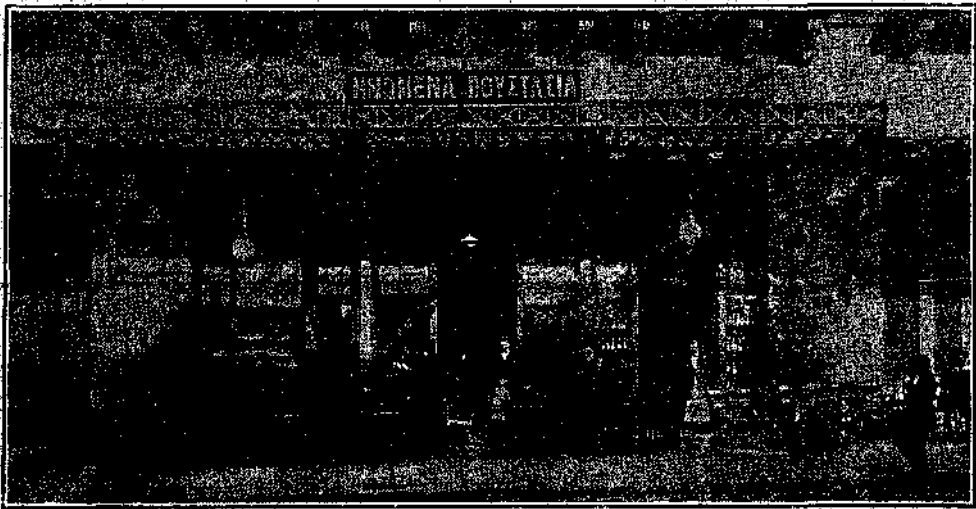
ΙΩΑΝΝΗΣ ΚΑΡΑΖΗΣΗΣ
 "Εμπορος οἴνων, ποτῶν, ἐδωδίων.

Έν Ὀδησσῷ, Πλατ. Αἰκατερίνης.

Κατάστημα τέλειον ὑφ' ὅλας τὰς ἐσφύσεις. Παρακα-
 ταθήκη τῶν καλλιτέρων εὐρωπ. οἴνων, ἑλλην. κονιάκ
 ὡς καὶ διυλισμένων ἐλαίων. Τὸ κατάστημα πωλεῖ ἤδη
 καὶ ποικίλα ἐδωδία καὶ διάφορα εἶδη ζαχαροπλαστι-
 κῆς. Ἀκρίβεια, καθαριότης καὶ τάξις ἀγγλική. Τιμαὶ
 συγκαταβατικαί. Διατηρεῖ τὴν ἐκλεκτοτέραν τάξιν.

ΞΕΝΟΔΟΧΕΙΟΝ ΚΕΦΑΛΛΗΝΙΟΣ
ΑΝΔΡΕΟΥ ΒΟΥΤΣΙΝΑ
 ΕΝ ΑΡΓΟΣΤΟΛΙΩ

Εἶναι τὸ καλλίτερον τῆς πόλεως παρὰ τῇ πλατείᾳ.
 Καθαριότης. Τάξις καὶ περιποίησις μοναδική. Καταλ-
 ηλότατον δι' οἰκογενείας. Συνιστᾶται εἰς πάντας.



ΜΕΓΑ ΖΑΧΑΡΟΠΛΑΣΤΕΙΟΝ ΗΝΩΜΕΝΑ ΒΟΥΣΤΑΣΙΑ

ΙΔΙΟΚΤΗΤΗΣ-ΔΙΕΥΘΥΝΤΗΣ Γ. ΓΕΩΡΓΙΑΝΤΗΣ

ΑΘΗΝΑΙ — Δεωφόρος Πανεπιστημίου, 48 — ΑΘΗΝΑΙ

Ἡ ἐξαιρετικὴ ποιότης τῶν ὑλικῶν τοῦ καταστήματος καὶ ἡ μοναδικὴ καθαριό-
 της καὶ τέχνη κατέστησαν τὰ «Ἠνωμένα Βουστᾶσια» τὸ πρῶτον καὶ ἀριστοκρατικώ-
 τερον τῶν Ἀθηναϊκῶν ζαχαροπλαστείων.

Εἰδικότης εἰς τὰς παραγγελίας διὰ γάμους, ἐσπερίδας κτλ. Τηλέφωνον ἀριθ. 597.

ΖΗΤΕΙΤΕ
ΤΟ ΚΟΝΙΑΚ
 ΤΗΣ
ΕΛΛΗΝΙΚΗΣ ΕΤΑΙΡΕΙΑΣ
ΟΙΝΩΝ ΚΑΙ ΟΙΝΟΠΝΕΥΜΑΤΩΝ