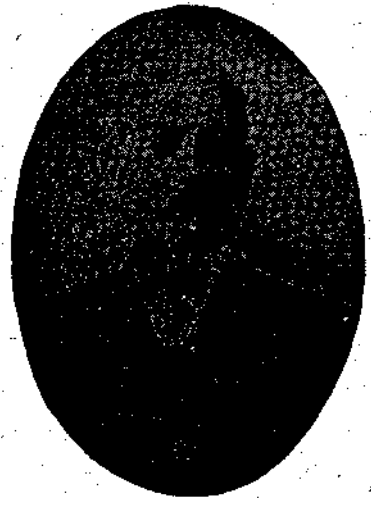




ΕΙΚΟΝΟΓΡΑΦΗΜΕΝΟΝ
ΠΕΡΙΣΤΟΛΙΚΟΝ ΕΥΓΓΡΑΜΜΑ



ΤΟ ΠΟΛΕΜΙΚΟΝ ΜΕΝΟΣ ΤΟ ΠΑΛΑ



Ο μεγαλειότερος

ΕΜΠΟΡΟΡΑΠΤΙΚΟΣ ΟΙΚΟΣ ΤΗΣ ΑΝΑΤΟΛΗΣ
ΣΑΒΒΑ ΒΑΡΒΙΤΣΙΩΤΗ

Όδος Αθηνών 97 και 99

Φημίζεται δια την ακρίβειαν και τελειότητα πάσης παραγγελίας. Τφάσματα όλων των ειδών και ποιότητων. Ενδυμασίαι του τελευταίου στυμού στερεότατα κατασκευάζονται εντός τριών ημερών υπό πεπειραμένων τεχνητών. Κόπται είδημονες έγγυώνται ασφαλώς την εκτέλεσιν.

Τιμη σύγκρατατικά

ΑΝΘΟΠΩΛΕΙΟΝ
ΣΙΜΩΝΟΣ Γ. ΛΙΑΝΟΥ

Όδος Κωνσταντίνου Διαδόχου—Αθήναι.

Πλουσία συλλογή άνθων όλων των ειδών και των εποχών. Τιμαί μέτρια. Δέχεται και παραγγελίας δια γάμους, έορτάς, γούματα κλπ.

ΤΟ ΚΡΟΝΙΟΝ
ΚΟΜΜΩΤΗΡΙΟΝ & ΜΥΡΟΠΩΛΕΙΟΝ

ΥΠΟΚΑΤΑΣΤΗΜΑ
58—ΟΔΟΣ ΣΤΑΔΙΟΥ—58

Πωλούνται άπαντα τα άρώματα και έξοχος κολόνια λεμονίου και λουίζης.

ΞΕΝΟΔΟΧΕΙΟΝ ΜΠΡΙΣΤΟΛ

Έν Πέρα Κωνσταντινουπόλεως

Διευθύνται: **Ι. ΤΖΗΡΑΣ & Π. ΧΑΤΖΑΡΑΣ**

Κείται εις την κεντρικώτεραν και ώραιότεραν έδδν των Μνηματακίων με πολυτελείς αίθουσας και δωμάτια, περιποίησιν καλλίστην και πρόθυμον υπηρεσίαν. Καθαριότης και τάξις άμεμπτος.

ΣΤΟΙΧΕΙΟΥΧΥΤΗΡΙΑ ΚΑΙ ΤΥΠΟΓΡΑΦΕΙΑ
ΕΛΛΗΝ. ΕΤΑΙΡΕΙΑΣ "ΑΥΓΗΣ ΑΘΗΝΩΝ"
ΤΑ ΠΡΩΤΑ ΚΑΙ ΚΑΘΥΣΤΟΤΑΤΑ ΤΩΝ ΕΝ ΑΝΑΤΟΛΗ ΒΡΑΒΕΥΜΕΝΑ ΔΙΑ ΧΡΥΣΟΥ ΒΡΑΒΕΙΟΥ

Τυπογραφικά στοιχεία άριστα. Μέταλλον άγγλικόν. Γραμματοθήκαι νέας κατασκευής. Πάντα τα τυπογρ. εργαλεία. Έκμοχία (calichés) Κοσμήματα άρνουβώ Τυπομηχαναί παντός είδους και μεγέθους Πλήρεις εγκαταστάσεις Τυπογραφείων.

Έκτύπωσις συγγραμμάτων, περιόδικων, Ημερολογίων, Λεξικών κλπ

ΖΗΤΕΙΤΕ το Νέον Δεγματολόγιον στοιχείων κλπ. έπιστώσε έτους.

ΔΙΕΥΘΥΝΣΙΣ Στοιχειοχυτήρια Έταιρείας Αύγης Αθηνών Αποστολοπούλου. **ΕΙΣ ΑΘΗΝΑΣ**

Θ. Ν. ΑΠΟΣΤΟΛΟΠΟΥΛΟΥ ΕΝ ΑΘΗΝΑΙΣ

ΓΕΩΡΓΙΑΔΗΣ & ΔΗΜΟΥΛΗΣ

Αιόλου 51. (Έναντι Αγίας Ειρήνης)

Αριθ. Τηλεφώνου 690.

Χασίδες: Το κομ. Δρ. 16, 20, 22, 25, 30, 32. Έκαστον τεμάχιον πηχ. 54.

Παραγωγή Αγγλίας

Πανιά άλεύκαστα: 9, 10, 11, 12, 13, 14, 15, 16, 17.

Παραγωγή Αγγλίας

ΥΠΟΚΑΤΑΣΤΗΜΑ ΕΝ ΠΕΙΡΑΙΕΙ

Γωνία Σωκράτους — Παρθενωγαγείου

GRAND HOTEL ABBAT

ΤΩΝ ΑΔΕΛΦΩΝ

ΒΑΣ. & ΚΩΝ. ΚΑΨΗ

Όδος El - Bab - el - Bahari - Cairo

Το πρώτης τάξεως τουτο Ξενοδοχείον επιπλωμένον δια νέων πολυτελών επίπλων συνιστάται δι' οικογενείας. Εύρισκει δέ τις εν αύτω πασαν επιθυμητήν εύμάρειαν. Ως δέ εκ της λαμπράς θέσεώς του, ήτις εύρίσκεται εις τδ κέντρον του Καΐρου, συνιστάται ιδιαίτέρως εις τους ταξιδεύοντας αντιπροσώπους έμπορικών οίκων κτλ.

Ν. Ε. ΓΕΩΡΓΑΤΟΣ

ΥΠΟΔΗΜΑΤΟΠΟΙΟΣ

ΟΔΟΣ ΣΤΑΔΙΟΥ — ΑΘΗΝΑΙ

Σ Σ Σ Σ

Είναι το μεγαλειότερον, τελειώτερον και Ευρωπαϊκώτερον υποδηματοποιείον της Προτενούσης. Έχει την καλειότεραν τάξιν. Έπιτυχία κομψότητος γαλλική πλήρης και στερεότης άγγλική μοναδική. Ούδεις φεύγει δυσαρστημένος διότι επιτυγχάνει εις την προσαρμογήν τελείως.

ΠΕΡΙΟΔ. ΣΥΓΓΡΑΜΜΑ ΕΙΚΟΝΟΓΡΑΦΗΜΕΝΟΝ ΔΕΚΑΠΕΝΘΗΜΕΡΟΝ

πένσις

ΠΕΡΙΟΔΟΣ Δ'—ΕΤΟΣ 25ον

ΓΡΑΦΕΙΑ: Όδος Μουσομηχάλη 45

Διευθυντής: Έκδότης
Φ. ΠΡΙΝΤΕΖΗΣ

ΣΥΝΔΡΟΜΑΙ

Έσωτερ. Απλή Έκδοσις Δρ. 12
» Πολυτελής » » 15
Έξωτερ. Απλή » Φρ. 15
» Πολυτελής » » 20

Ο ΛΕΥΚΟΣ ΧΕΙΜΩΝ ΕΝ ΣΚΑΝΔΙΝΑΥΤΑ.

(Συνέχεια και τέλος).

Είς μέγας ποιητής εξιστόρησε δι' όλίγων στίχων τας άσυχίας του χαριέντος τουτου γάνου εν όλη τη Σκανδιναυία ούτωσί:

«Το ψύχος του χειμῶνος είναι δριμύ, οι δέ άστέρες λάμπουσι και σπινθηροβολούσι. Πάντες κοιμῶνται βαθέως το μεσονύκτιον εν τη ζρημική επαύλει των, ή δέ οσλήνη ήσυχως άκολουθει την τροχιάν της, άνωθι της λευκής χιόνος, των πευκών και δρυών. Μόνος του δέ ο Τόμπτης άγρυπνεί και από καιρού εις καιρόν το βλέμμα φέρει άνωθι αυτού προς τον δίσκον της Σελήνης. Ως φαίνεται δέ και αυτός ματαιώς τας σκέψεις του φέρει επί του παραδόξου αίνιγματος.»

Και την χείρά του μεταφέρων είτα προς την κόμην και την γενειάδα του μονολογεί:—«Α, όχι, το αίνιγμα της ζωής εινε πολύ δύσκολον και δέν το έννοώ.»

Και ώς εκ συνηθείας πλέον μετά τουτο μεταβαίνει και τακτοποιεί τα πάντα, εις τους σταύλους, εις την αυλήν, εις τας αποθήκας. Αί άγελάδες, οι ίπποι, οι άμνοί, τα πρόβατα, οι όνοι, τα πτηνά, όλα έφησυχάζουν, οι δέ άλέκτορες άγρυπνοῦσιν επί της παστάδος. Ο κύων του μόνος έξηπλωμένος επί της άχυρίνης στρωμνής του με βλέμμα άέτειον παρακολουθών τον επιστάτην και φιλικῶς κινών την ουράν του, εις ένδειξιν πιστότητος, προσμαρτυρεί

ούτω την ασφάλειαν των περίξ αυτού έμπειστημένων αυτώ έμφύχων.

Ο Τόμπτης τότε εισέρχεται εις το διαμερίσμα του, πλησιάζει εις τον κοιτώνα των δύο τέκνων του και άφου καλῶς βεβαιωθῆ, ότι ταῦτα ήσυχως κοιμῶνται, εύχαριστημένος πλέον και εύτυχής μεταβαίνει και αυτός να κοιμηθῆ.

Άλλα κατακεκλιμένος ήδη αναλογίζεται και πάλιν, μη δυνάμενος να έξηγήση, το αιώνιον αίνιγμα: «Τί γίνονται τόσαι γενεαί της άνθρωπότητος;»

Ο Τόμπτης είδε γεννώμενα τόσα τέκνα, μεγαλυνόμενα, γηράσκοντα και εξαφανιζόμενα.

Που πηγαινουν λοιπόν οι καλοί οῦτοι φίλοι, των όποιων ή βραδεία, άλλ' ασφαλής εξέλιξις διακονίζεται από τόσους αιώνας;

Ο Τόμπτης δέν ήδυνήθη να λύση το αίνιγμα του και ο ύπνος τον καταλαμβάνει

δια να έγερθῆ λίαν πρωί και έπαναλάβη την τακτικήν του εργασίαν.

Άλλά μήπως οι σοφοί έβυσαν το αίνιγμα τουτο; Και μήπως τουλάχιστον μάς έδωσαν την όριστικήν εξήγησιν του βορείου σέλαος;

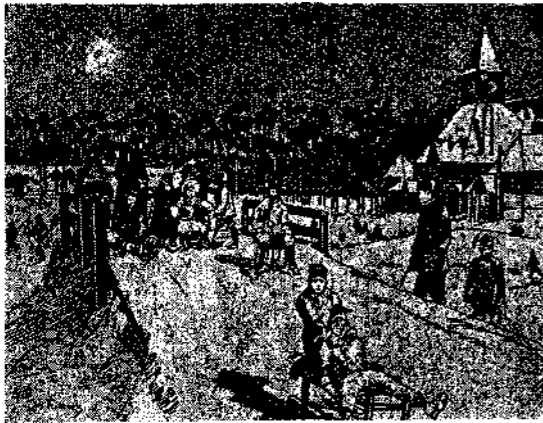
Πάντες οι των Βορείων διαμερισμάτων λαοί δυσανασχετοῦσι δια την καταγωγήν και τον λόγον της έκτάκτου αυτής εμφανίσεως, τῆς λαμπράς φωταγείας και εν τούτοις οὔδεις σοφός τοίς έδωκεν άκόμη τον όριστικόν του όρισμόν.



Εικ. 5. Η πῆξις της λίμνης ήν διέχογονται δι' ώρισμένων σημείων επί τουτου προσδιορισμένου εις διαφόρους θέσεις.

Ἐν τούτοις ἡ παράδοσις του ἀναφέρει :

«Εἶναι πολὺ καιρὸς, ὅπου κατὰ τὴν ἐποχὴν, τῆς πλάσεως τῶν ὀντων ὁ Βαιναμόγης (*) ἔπλασε δύο ἀγέλας κύκνων λαμπροτάτων, οἵτινες ἐπέταξαν πρὸς Βορρᾶν. Ἀφ' οὗ δὲ διήλθον παμμεγέθεις ἐκτεταμένους χώρους δασῶν, πεδιάδων, λιμνῶν καὶ παγετῶν ἔφθασαν μέχρι τοῦ Β.



Εἰκ. 6. Σχέδια διὰ τοὺς παῖδας γυμναστικῆς καὶ ἡλιωμένους.

Πόλου, ὅπου μεγάλα παγωμένα ὄρη καὶ θάλασσα ἔφρασαν τὴν περαιτέρω πορείαν των. Οὕτως ἔστησαν ἀπηυδακτοὶ καὶ ἀνεπαύθησαν. Ἡ νύξ ἦτο παγετώδης καὶ ψυχροτάτη, ὅταν δὲ τὴν πρωΐαν ἀφυλνίσθησαν, εἶδον, ὅτι ἦσαν αἰχμάλωτοι τοῦ πάγου. Δὲν ἠδύνατο νὰ πετάξωσιν. Ἐκτοτε ἀπελπισθέντες ἐγκατέλειψαν τὴν ἀπόπειραν τῆς φυγῆς των καὶ ὅπταν ἡ φύσις καθεῖδει, ὁ οὐρανὸς εἶναι πλήρης λαμπερῶν ἀστέρων καὶ τὰ ὕδατα ἠδέως καθεῖδον, τότε οἱ κύκνοι ἐγείρονται, πλήττονται τὰς πτέρυγας καὶ προσπαθοῦσι νὰ ἐλευθερωθῶσι.

Πλὴν ματαίᾳ ἀπόπειρα!

Ὅπταν δὲ ἐν τῷ ἀγανακτισμένῳ ἀγωνί των καταβάλλουσι ὑσάτην ἀπόπειραν διὰ τὴν ἐλευθερίαν των καὶ ἀνυψοῦσιν ἄνωθι πρὸς τὸν ἀέρα τὰς λευκὰς πτέρυγας των, ἐνῶ ἀντιθέτως τῶν ἄλλων αἱ πτέρυγες καταπίπτουσι πρὸς τὰ κάτω, τότε ἐμφανίζεται τὸ βόρειον σέλας!

Γ'

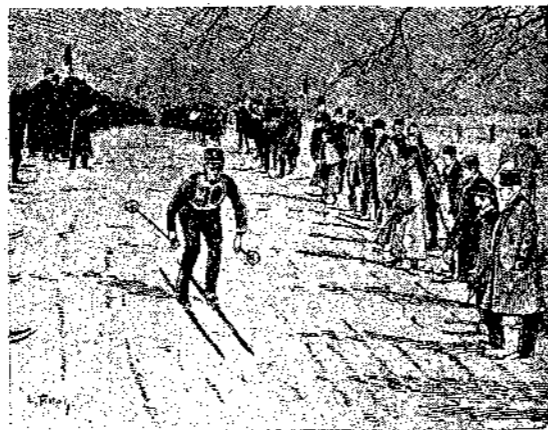
Ἡ ζωὴ ἐν ὑπαίθρῳ Δι' πόλεις καὶ οἱ ἀγῶνες

Ἡ οἰκία τοῦ Σκανδιναβοῦ ἐν συνδυασμῷ πρὸς τὸ κλίμα ἀποτελεῖ ἐν ὥρᾳ χειμῶνος μίαν γλυκυτάτης θερμότητος ὄασιν, ὅπου ὁ ἄνθρωπος δύναται νὰ προσέλθῃ, συμμαζευθῆ, θερμανθῆ, διέλθῃ ὥρας εὐχαρίστους ἀναγνώσεως, μελέτης καὶ διασκεδάσεως. Ἀλλὰ μολταῦτα ὁ Σκανδιναβὸς δὲν συνειθίζει νὰ οἰκουρῆ καθ'

* Πνεῦμα δημιουργοῦν κατὰ φιλανδικὴν μυθολογίαν.

δὴν τὴν ἡμέραν ἀψηφῶν καὶ τὰς μεγαλειτέρας κακοκαιρίας καὶ τὰ δριμύτερα ψύχη. Ἀρέσκειται νὰ ζῆ εἰς τὸ ὑπαίθρον, ὅπου ἡ ζωὴ ἐλλείπουσα ἐκ τῶν πόλεων τὸ θέρος, διότι μεταβαίνουν οἱ κάτοικοι εἰς τὰς ἐξοχὰς, συνειθίζουσι νὰ περιέρχονται κατὰ τὸν χειμῶνα τὰς ὁδοὺς, ὡς νῆ ἦτο ἡ μεγαλειτέρα διασκεδασίς των ἐκεῖ.

Οὕτως ἡ Στοκχόλμη, ἡ βασίλισσα τῆς Βαλτικῆς, περιλαμπρὸς ἐν τῇ ἀντανάκλασει τῶν φωτεινῶν νυκτῶν τοῦ Ἰουνίου ἐν τοῖς ποταμοῖς, λίμναις καὶ λιμέσιν αὐτῆς, εἶναι ἔτι ὠραιότερα, ὅπταν καλύπτεται ὑπὸ τοῦ ἐκλάμπρου αὐτῆς λευκοῦ μανθῶν ἐν ὥρᾳ χειμῶνος. Κατὰ μῆκος δὲ τότε τῆς ὠραίας λιμενικῆς ἀκτῆς τὸ πλῆθος τῶν πλοίων φαίνεται ἀκίνητον καὶ καθεῖδον, ἀλλ' ἐν ταῖς ὁδοῖς κόσμος πολὺς περιχαρῆς μετὰ σπουδῆς συνωθεῖται, δίκην φαντασμάτων ἐν σιωπῇ διαβαινόντων. Ἡ ἀγορὰ καὶ τὰ καταστήματα ἀνοικτὰ, τὸ δὲ περίεργον, ὅτι καὶ τὰ ἀνθοπωλεία λειτουργοῦν, τῶν πωλητῶν προθυμοποιημένων νὰ σὰς περιβάλλωσι τὰ πωληθέντα ἄνθη διὰ βάμβακος καὶ τριπλοῦ χαρτίνου περικαλύμματος, στερεοποιουμένου διὰ κερφίδων. Οἱ δὲ παῖδες συναθροίζόμενοι καθ' ὁμάδας εἰς τὰς συνοικίας κατασκευάζουσι πλαγῶνας διὰ τῆς χιόνος ἢ συσφίγγοντες μεταξὺ τῶν χειρῶν μικρὰς σφαίρας ἐκ χιόνος ἀλληλοκτυποῦνται. Ἀφ' ἑτέρου αἱ πλατεῖαι καὶ αἱ δειροστοχεῖαι μεταβάλλονται εἰς κυλινδρικούς παιδιὰς, ἐνθα πλῆθος προχείρων καὶ εἰδικῶν σχεδιῶν



Εἰκ. 7. Φέρον τὰ σκί του εἰς τοὺς πόδας του καὶ κρατοῦν τὰς δύο ῥάβδους τῆς ἰσορροπίας, προχωρεῖ κλιόμενος ἐπὶ τῆς χιόνος.

χρησιμοποιοῦνται ἐν ταῖς κατωφερειαῖς διὰ διασκεδασίαν τῶν νέων. (εἰκ. 5)

Παιδιόθεν οἱ Σκανδιναβοὶ συγχρωτιζόμενοι μετὰ τῆς χιόνος, ἐθίζουσι ἑαυτοὺς εἰς τὰς τοιαύτας ἀσκήσεις, αἵτινες τῇ ἀληθείᾳ εἰσὶ πολυάριθμοι. Ἡ μάλιστα συνήθης, ὡς παλαιότερη εἶναι ἡ κλασσικὴ παγοδρομία, ἡ ἴσσον λαϊκὴ κα-

ταστᾶσα καὶ συνήθης, ὥστε ἀπώλεσε τὸν χαρακτῆρα καὶ τὴν σημασίαν τῆς ἀσκήσεως.

Ὁ καὶ ἡ Σουηδὸς σχεδὸν ταυτοχρόνως διδάσκονται νὰ παγοδρομῶσιν, ἐνίοτε δὲ νέοι καὶ γέροι ταυτοχρόνως περιδένουσι τὰ πέδιλά των διὰ νὰ ἐκδράμωσιν ὁμοῦ, χάριν ἀσκήσεως.

ἄπλετον φῶς ἀνημμένων δάδων. Οἱ δὲ ζωηρότεροι ἐκτελοῦσι τὰς νυκτερινὰς ταύτας παγοδρομίας τῶν τῆ συναδία μουσικῶν ὀργάνων καὶ ὑπὸ τοὺς ἤχους πατριωτικῶν ἀσμάτων, ἐνίοτε δὲ καὶ με' ὀρχήστραν χοροῦ.

Τέλος κατ' ἔτος ἐνεργοῦσι καὶ δημοσίας πα-



Οἱ Σκανδιναβοὶ εἶναι κάλλιδοι ναυτικοὶ

Οὐδέτεροι τούτων θεωροῦσι τὴν ἀσκήσιν ταύτην ὡς παιδιαν. Οὐδέποτε δὲ θὰ ἐπεδίδοντο εἰς τὴν ἀσχολίαν ταύτην, ἐὰν δὲν ἐθεωρεῖτο ἐπὶ πάντων ὡς τοῦ τόπου των ἀναγκαῖα ἐπίδοσις. Οἱ δὲ ἐργατικοὶ μὴ δυνάμενοι τὴν ἡμέραν ν' ἀναλάβωσιν ἐπίσης τὴν τοπικὴν ταύτην ὑποχρέωσιν, ἐν τούτοις ἐπιδίδονται τὴν ἐσπέραν ὑπὸ τὸ

γοδρομίας μετὰ βραβείων, ὅτε συρρέουσι καὶ ἑκακτοὶ καὶ εἰδικῶς γυμνασμένοι παγοδρομῆται καὶ ἐκ τοῦ Ἐξωτερικοῦ. Οἱ δὲ Νορβηγοὶ θεωροῦνται οἱ καλύτεροὶ ἀθληταὶ εἰς τὴν ταχύτητα καὶ τὸν δρόμον (Εἰκ. 6).

Οἱ Σουηδοὶ εἰσὶν ἀήττητοὶ εἰς δυσκόλους ἐκτελέσεις, αἵτινες ἀπαιτοῦσιν ἀκρίβειαν καὶ χάριν.

Από τινων ἐτών, 8 ἕως 10, τὸ πέλδιον ὑπεχώρησεν εἰς νέον τι ὑπόδημα, τὸ σκί λεγόμενον, ἐπειδὴ παρουσιάζει εὐρύτεραν καὶ ὠραιότεραν διαχείρισιν. Δι' αὐτοῦ ἐκτελοῦνται ἐπι ἐπικλινεστάτου ἐδάφους καὶ διη πεπηγότες, ὑφ' οὗ ποταμοὶ καὶ ὑδατὶδες λάκκοι ὑπόκεινται, ἀσκήσεις, οὐχὶ βεβαίως ἀνευ κινδύνου ἄλλως τε, διότι εἰς τινα σημεῖα ὁ πάγος ὑποσκελιζόμενος ὑπὸ θερμῶν πηγῶν καὶ ὀρμητικῶν ρευμάτων λεπτύνεται εἰς τρόπον ὥστε ὑποχωρῶν συντριβεται ὑπὸ τὸ βάρος τοῦ ἀνωθι αὐτοῦ διερχομένου παγοδιαβάτου, ὅστις οὕτως ἐξαφανίζεται ἀνευ οὐδεμιᾶς ἐλπίδος σωτηρίας.

Ἐνίοτε δὲ ὁ πάγος ἔχων ἀφορμὴν τινα, ὑποχωρεῖ ἀπροσδοκῆτως ἀφ' ἑαυτοῦ συμπαρασύρων ἅπαν τὸ ἐπ' αὐτοῦ φορτίον.

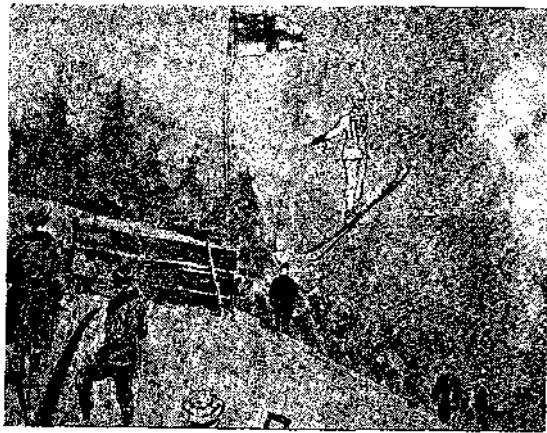
Τὰ σκίς ἐπιτρέπουν καὶ διευκολύνουν μεγάλας πορείας διὰ μέσου πάσης διευσθύνσεως εἰς ἄπασαν τὴν χώραν, ἀνὰ τὰ δάση καὶ τὰ ὄρη, καὶ ἐπιφέρουν θαυμασίαν ταχύτητα ἐπὶ μεγάλης συσσωρεύσεως χιόνων καὶ χιονοστιβάδων, ἀκριβῶς ὅτε ἡ ὁδοπορία καθίσταται σχεδὸν ἀδύνατος δι' αὐτῶν. Ἀναντιρρήτως δὲ ὑπάρχει πλεονεκτήματα καὶ εὐπρέπεια εἰς τοὺς ἐλιγ-

μοὺς τῆς πεδιλοδρομίας, ἀλλ' οἱ θιασῶται τοῦ νέου τούτου σκί βεβαίως, ὅτι αἰσθάνονται εἰς τὸ λατρευτὸν τῶν τούτου ὄργανον ποικιλοτέρας καὶ ἰσχυροτέρας συγκινήσεις καὶ ἡ διαβεβαίωσις αὕτη τῇ ἀληθείᾳ δὲ εἶναι ἀμφισβητήσιμος.

Τὸ σκί συνίσταται εἰς ἐπιμήκη στενόμακρον ξυλίνην σχεδίαν μήκους 3 - 4 μέτρων, πλάτους δὲ καὶ πάχους τῆς χειρός, αἰχμηρὰν εἰς τὸ ἄκρον, ὁμοίως δὲ καὶ ἀνυψωμένην εἰς τὸ ὀπίσθιον μέρος αὐτῆς (Εἰκ 7).

Ἡ σχεδία αὕτη, ἥτις δέον νὰ ἦ ἐλαφρὰ καὶ ἐν αὐτῇ λίαν ἀντοχική, προσαρμόζεται διὰ τοῦ μέσου αὐτῆς εἰς τοὺς πόδας τοῦ δρομέως τῇ βοηθεῖα σχοινίων καταλλήλων ἢ δερματίνων δεμάτων.

Οὕτω ὁ δρομεὺς διεσκευασμένος προχωρεῖ σύρων ταύτην ἐπὶ τῆς χιόνος διὰ μεγάλων βηματισμῶν ἔαν δὲ ἡ χιών εἶναι «καλή» ὡς λέγουν καὶ ἔαν μετὰ βραχείαν διάλυσιν τοῦ ἀνω στρώματος τῆς χιόνος ἐπέλθῃ παγώνια καὶ ἀποσκήρυνσις αὐτῆς, διευκολύνεται ἡ πορεία, ἥτις γίνεται συρτοειδῆς, διανυομένων 12 μέχρι 15 χιλιομέτρων καθ' ὄραν ἐν πεδιάδι.



Εἰκ. 8. Ἐνταῦθα ἐκτελεῖται τὸ ἐπικλινόμενον ἄλμα ἀπὸ ἵψους, μεθ' ὃ κλύεται ἰλιγγιωδῶς εἰς τὴν κατοφερσίαν.

Ὁ δρομεὺς οὗτος φέρει δύο μακρὰς ράβδους, αἵτινες τῷ ἐπιτρέπουν νὰ προσθέσῃ εἰς τὸν ἀγῶνα τῶν ποδῶν του τὸν τῶν χειρῶν του καὶ οὕτω νὰ συγκρατῇ τὴν ἰσορροπίαν εἰς τὰς δυσκόλους διελεύσεις.

Καὶ ἔαν μὲν εὖρη κατήφορον, ἀρίεται νὰ συρθῇ καὶ κυλισθῇ με ὑψωμένας τὰς χεῖρας καὶ τοὺς πόδας συνηνωμένους, μετὰ ταχύτητος τρομερᾶς καὶ ἐν ἀνάγκῃ ὑπερπηδᾷ τὰ παρεμπιπτόντα ἐμπόδια, ἵνα ἐξακολουθήσῃ τὴν ἰδίαν πορείαν καὶ καταλήξῃ εἰς τὴν πεδιάδα.

Τὸ σκί χρησιμοποιεῖται πολὺ εἰς τὰ βορειότερα ἰδίως μέρη ἀπὸ ἀμνημονεύτων χρόνων· οἱ κυνηγοὶ καὶ οἱ χωρικοὶ τῆς δυτικῆς Σουηδίας τὸ μεταχειρίζονται καθ' ἑκάστην ἐπὶ τινος μῆ-

ρας· καὶ αἱ γυναῖκες δὲ καὶ τὰ παιδιά τὸ χειρίζονται κάλλιστα καὶ λίαν ἐπιτηδεῶς.

Οἱ λαπῶνοι εἰθισμένοι εἰς τὴν καταδίωξιν ταρανδῶν (*) καθ' ὅλον τὸ ἔτος φέροντες τὸ σκί τῶν ἐπιτυγχνῶν σιν ἀνήκουστα κατορθώματα. Οἱ καλεῖτεροι δρομεῖς λαμβάνουσι μέρος εἰς τὰς παγοδρομίας, ἃς διοργανοῦσιν ἀπὸ τινων ἐτών σχεδὸν ἀπανταχοῦ ἐν Σουηδίᾳ καὶ Νορβηγίᾳ, ὅπου πάντοτε διαπρέπουσιν. Οὐδὲν περιεργότερον

τῶν ἀγωνισμάτων τούτων. Κατεσκευάσθη μία ἀπέραντος σχεδία ἐπὶ τοῦ πάγου ἐκ τῶν ἄνω πρὸς τὰ κίτιο λόφον τινός, ὕψους ἑκατοστίων τινῶν μέτρων, ἐν τῷ μέσῳ δὲ τῆς σχεδίας ταύτης ἐτέθη μία προοχή, ὅποθεν οἱ δρομεῖς ριπτόμενοι ἐν ἰλιγγιώδει ταχύτητι ἀναπηδῶσι, διὰ νὰ πέσωσι εἰς 15, 20, 30 καὶ δὴ 35 μέτρα ἐν τῇ κλιτύει.

Ὁ ἄνθρωπος παρομοιάζει πρὸς πετιῶντα, οὕτως εἰπεῖν, πτηνῶνθρωπον, οὐτινος ὅμως ἡ κἀθοδος εἶναι ἐκπληκτική· ἔαν δὲ ἀπολέσῃ τὴν ἰσορροπίαν, κλύεται, δίκην μάζης ἀμόρφου, μέχρι τοῦ κατωτέρου ἄκρου τῆς σχεδίας, ὅποθεν τὸν ἀνεγείρουν, πολλάκις ἀναίσθητον καὶ αἰμόφυρτον (Εἰκ. 8).

Αἱ παγοδρομίαι αὗται προσελκύουν πάντοτε σημαντικὸν ἀριθμὸν θεατῶν, οἵτινες ὑποδέχονται μετὰ μεγάλων ἐπευφημιῶν τοὺς νικητάς.

Ὀλιγότερον ἐπικίνδυνα τῶν σκίς εἶναι τὰ μικρὰ ἔκλυθρα, αἵτινα εὐρίσκονται ἐπὶ τὴν σήμερον εἰς μεγάλην χρῆσιν. Ταῦτα μεταχειρί-

(*) Εἶδος ἐλάφου τῆς Λαπωνίας.

ζονται εἰς μεγάλην κλίμακα, ἰδίως τὰ παιδιά, αἵτινα ἰσάμενα πρηνηδὸν ἢ καθήμενα σωρηδὸν καταπονήτως κατέρχονται ἐν ταχύτητι πλέον ἢ ἦττον μεγάλη τὰς παγετώδεις κλιτύας καὶ ἐνίοτε συνοδευόμενα ὑπὸ τῶν γεννητόρων αὐτῶν. Πολλάκις δὲ πολλὰ πρόσωπα λαμβάνουσι θέσιν μὲν ἐν ἐνὶ καὶ τῷ αὐτῷ χαμηλῷ καὶ ἐπιμήκει ἐκλύθρῳ. Ἄμα δὲ τῷ συνθήματι, διὰ τῆς ἀνακαρξέως «ἄφετε εἰλεῖθερα» ἀπέρχονται κυλιόμενοι μεθ' ὅλων τῶν συμπαραμαρτούντων κινδύνων τῆς κατοφερσίας, ἀφίνοντες πολλάκις καθ' ὁδὸν ἕνα τῶν ἐπιβατῶν, ὅστις καὶ αὐτὸς κατέρχεται ἀκουσίως τοῦ κυλιόμενος ἢ καὶ παρσύρων ἐν γελῶν καταφορᾷ καὶ τοὺς συντρόφους του (Εἰκ. 6).

Πολλάκις ὁ ρωμαλεότερος ὅλων, λαμβάνων θέσιν ὀπισθεν ὅλων προσπαθεῖ νὰ διευθύνῃ τὸ ἀκούσιον ὄχημα διὰ μέσου μακρᾶς ῥάβδου, ἣν σύρει ἐπὶ τῆς χιόνος. Ἄλλὰ πολλάκις αἱ προσπάθειαι τῶν ἀποβαίνουσιν εἰς μάτην.

Ἐν τῇ Νορβηγίᾳ, χώρα ὄρεινῇ μεστῇ ἀποκρήμων κλιτύων καὶ ἀπορρώγων βράχων, συμβαίνει καθ' ἑκάστην, ὥστε γυναῖκες καὶ παιδιά νὰ κατακρημνίζονται ἐν τῇ φορᾷ τῆς μεγάλης ταχύτητος ὑπὸ τοῦ μνηστήρος, πατρός ἢ ἀδελφοῦ καὶ νὰ ῥίπτονται ἐπὶ γρανητιώδους βράχου ἢ κορμοῦ δένδρου καὶ νὰ κατασυντριβῶσι τὴν κεφαλὴν. Εἰς νορβηγὸς ἀξιωματικὸς, λαμπρὸς σπόρτμαν, διηγεῖται, ὅτι ὑπέστη πολλάκις σύνθλιψιν τοῦ βραχίονος, τῆς κνήμης ἢ τῆς πλευρᾶς εἰς τὸ ἀξέφραστον τοῦτο καίγιον τοῦ σκί. Ἐν Στοκχόλμῃ ἡ παιδία αὕτη ἐγενεκευθη. Ἐξωθι τῆς πόλεως ὑπάρχει διοργανωμένη ἡ ἀσκήσις τῶν τεχνητῶν ρωσικῶν ὀρέων, ὅπου μέγα πλῆθος δοκιμάζει καθ' ἑκάστην τὰς συγκινήσεις, ἰδίως κατὰ τὰς ἑορτὰς καὶ τὰς κυριακάς. Τὰ φορεῖα διαδέχονται ἀλλήλα ἀδιακόπως, κατὰμεστα πλῆθους ἐξ ἀνδρῶν γυναικῶν καὶ παιδῶν, ἀστραπιαίως ἀνωκατέρχόμενα τὰς ἀνωφερσίας καὶ κατοφερσίας ἐν γέλωσι καὶ κραυγαῖς, πολλάκις δὲ καὶ ἐν οἰμωγαῖς καὶ δακρύοις, ὅποταν ἀπευκαταῖαν τι διακόψῃ τὴν εὐθυμίαν καὶ χαρὰν.

Καὶ πῶς νὰ μὴν γελᾶσῃ ἢ καὶ ἀνακαγχᾶσῃ τις ἐπὶ τῇ θέᾳ χονδροῦ τινος κυρίου, ἄκρως σεβασμίου, φέροντος μέγαν πλατύγυρον πῖλον, μακρὰν γενειάδα καὶ δίοπτρα ἀνωθι μικροτάτων ὀφθαλμῶν καὶ λαμβάνοντα θέσιν μεταξὺ παιδίων καὶ γυναικῶν; ἢ χονδροσώμου γυναικὸς παρακολουθοῦσης ἐκ τοῦ πλησίον τὴν κόρην ἢ ἀνεψιῶν τῆς καὶ ἐν σοβαρότητι καὶ σιωπῇ λαμβανούσης θέσιν παρ' αὐτῇ καὶ μετὰ τῆς πρώτης κατοφερσίας νὰ ρηγγύῃ ἀπελπιστικὰς ἐκ φόβου κραυγὰς;

Μικρὰ τις ἀνισόροπος κίνησις ἢ ἀναστεναγμὸς τοῦ φορέου ἀποβάλλει τὸν σωματώδη κύ-

ριον ἢ τὴν τρογγύλην κυρίαν ἐκτὸς αὐτοῦ, ἥτις δίκην ἀνθρωπίνης σφαιρικῆς μάζης φέρεται ἀκουσίως μετὰ ταχύτητος πρὸς τὴν κατοφερσίαν.

Κραυγαί, φωναὶ καὶ γέλωτες ἀντηχοῦσι πανταχόθεν καὶ παρερχομένης τῆς συγκινήσεως συνεχίζεται ἡ διασκεδασίς.

Οἱ Σουηδοὶ εἰσι σχεδὸν πάντοτε ἐξαιρέτοι ναυτικοί. Εἰθισμένοι παιδιόθεν εἰς τὴν διαχείρισιν τῆς ἱστοπλοίας, κατέχουσι ἴδια ἱστιοφόρα πλοῖα, ὡς καὶ εἶδος «yacht τῶν πάγων» δίκην σχημάτων μετὰ ἱστιῶν καὶ συναρῶν ἐξαρτημάτων, φερομένων ἐπὶ παγοπατίδων καὶ μετακινουμένων ὑπὸ τοῦ μικροτέρου ἔτι ἀνέμου. Τὰ ἀερόπλοια ταῦτα διανύουσι σημαντικὰς ἀποστάσεις μετὰ μεγάλης ταχύτητος, ἀλλὰ δυσκόλως διευσθύνονται καὶ σταματῶσιν, ὡς μὴ ὑπάρχοντος ἱκανοῦ πηδαλίου καὶ καταλλήλου βάσεως. Σπανίως δὲ ἦδη τὰ μεταχειρίζονται.

Ἀπλούστερον ὅμως γίνεται χρῆσις καὶ ἐν Γερμανίᾳ ἐπίσης τῆς μετ' ἱστιῶν πεδιλοπαγοδρομίας. Ὁ παγοδρομεὺς προβάλλει τῷ ἀνέμῳ ἱστίον ἱκανῶν μέτρων ὕψους καὶ ἀμέσως μεταφέρεται μετ' αὐτοῦ. Οὐδὲν εὐχαριστότερον τῶν ὠραίων ταχυτάτων ἐλιγμῶν, ἀλλὰ καὶ ἐπικινδύνων ἄλλως τε, μεσολαβούντων καὶ τῶν ὑπὸ πλῆθους πολλάκις οὕτω παγοδρομοῦντων ἐπὶ τοῦ ἀντικατοπτριζομένου λείου κατόπτρου τῆς ὠραίας λίμνης. Δύναται τις νὰ τοὺς παρομοιάσῃ πρὸς χρυσαλλίδας ἢ φανταστικὰ πτηνὰ ἐπιχαρίτως ἰσάμενα ἀνωθι λίμνης.

Παγοπέδιλα, σκίς καὶ ἔκλυθρα εἰσι τὰ μόνα ἐργαλεῖα τῆς ὠραίας ταύτης χειμερινῆς ἀσκήσεως, τὰ ὅποια ἴσως πολλοὶ νομίζουσιν, ὅτι ἐφευρέθησαν πρὸ οὐχὶ πολλῶν ἐτών, ἐνῷ ὁ λαὸς τὰ ἐχρησιμοποιοῖ ἐκ παλαιωτάτων χρόνων εἰς πρακτικωτέρους σκοπούς. Οὐδέποτε δὲ βεβαίως θὰ τὰ ἐγκαταλείψῃ, ἐνόσω αἱ συνήθειαι συνθῆκαι τοῦ χειμῶνος καὶ τοῦ νῦν κλίματος τῆς χώρας τῶν ἐξακολουθῶν κατισχύουσαι.

Ὁ χειμῶν πραγματικῶς δὲν ἐπιβάλλει ποσὸς ἀνακωχῆν εἰς τὴν ἐργασίαν τῶν ἀνθρώπων ἐν ταῖς ἐξοχαῖς ὡς καὶ ἐν ταῖς πόλεσι, τοῦναντίον δὲ τὴν ἐντέίνει εἰς τινα μέρη ἕνεκα τῆς κακῆς καταστάσεως καὶ διατηρήσεως τῶν ὁδῶν, ὅπου ἡ κυκλοφορία καθίσταται δυσχερῆς καὶ εἰς σημεῖα τινὰ ἀδύνατος· εἰς δὲ τὰ βάρεια μέρη τῆς Σουηδίας τὸ ὕδωρ κατακλύζει τὰ πάντα καὶ ἡ συγκοινωνία ἐκτελεῖται δι' ἵππων. Ὅταν ὅμως ἐπέρχεται ἡ χιών χρησιμοποιοῦνται τὰ ἔκλυθρα, καθόσον τὰ πάντα καλύπτονται δι' αὐτῆς καὶ ἡ συγκοινωνία δι' ἵππων καὶ τῶν ποδῶν καθίσταται δυσχερῆς. Οὕτω δὲ τοποθετοῦσαν ἐμπηγνύοντες ἐν τῇ χιόνι καὶ τῷ πάγῳ νέας ἐλάτας κλαδευμένας εἰς κατάλληλα σημεῖα, ἐμφαίνοντα τὴν ὁδόν, ἣν δέον τὰ ἔκλυθρα ἀκολουθήσωσι· καὶ φυσικὰ λαμβάνουσι τὰς μᾶλλον εὐθείας

όδους· οἱ ποταμοί, αἱ λίμναι, τὰ ἔλη προτιμῶν· τότε, διότι ἄνωθι αὐτῶν σχηματίζονται αἱ ὀμαλώτεροι ἐπιφάνειαι (εἰκ. 5).

Οὕτως ἐχόντων τῶν πραγμάτων αἱ μεγαλεί-
τεραι μετακομίσεις ἐμπορευμάτων καὶ δημη-
τριακῶν καρπῶν γίνεται ἐν ὥρᾳ χειμῶνος.

Ἡ κυριώτερα βιομηχανία τοῦ τόπου εἶναι ἡ ἐκμετάλλευσις τῶν δασῶν· κατὰ τὸν χειμῶνα δὲ συνέχονται ἐν ταῖς δάσει μέγα πλήθος ἐρ-
γατῶν πρὸς τοῦτο· καὶ αὐτοὶ οἱ γεωργοὶ καὶ κηπουροὶ προσφέρουσι τότε τοὺς βραχιονᾶς των, τὰ κέκνα των καὶ τὰ ζῶά των εἰς μεγάλας ἐκ-
μεταλλευτικὰς ἐταιρείας τῆς ξυλείας. Βλέπει δὲ
τις τότε μετὰ παραδοξότητος χιλιάδας τοιούτων
ἐργατῶν ἐστρατοπεδευμένους ἐντός καλυβῶν, ἐν
ὥρᾳ ἀναπαύσεως, τὴν δὲ ἡμέραν καταβάλλον-
τας τὰς γ γαντώδεις πύκας, καταμερίζοντας αὐ-
τὰς καὶ μεταφέροντας τοὺς ἀπογεγυμνωμένους
κορμούς ἐπὶ ἀρόχων σιγῶν ἀμαξίων παρὰ
ταῖς ἀκταῖς τῶν ποταμῶν καὶ ἑνᾶκων· ἅμα δὲ
τῇ διαλύσει τῆς χιόνος τὰ δάση ἐρημιούνται ἐκ
νέου καὶ ἄπασαι αἱ χεῖρες αὐταὶ χρησιμοποι-
οῦνται εἰς τὴν ἱστιοπλοίαν καὶ τὰ πριστηρία.

Αὐτὸς λοιπὸν εἶναι ὁ Χειμῶν εἰς τὰ βόρεια
αὐτὰ μέρη. Εἶναι παντοδύναμος, μεταβάλλει ἐν-
τελῶς τὴν ὄψιν τῆς χώρας καὶ ἐπιβάλλει εἰς
πάντα τὰ ζωϊκὰ ὄντα συνθήκας ζωῆς τοσοῦτον
εἰδικᾶς καὶ διαφορετικᾶς τῶν μεσημβρινῶν με-
ρῶν, ὥστε καθίσταται μετὰ τῶν συμπαραμαρ-
τούντων αὐτῷ ἐργασιῶν, ψύχους, χυρῶν, ἀσκή-
σεων, οἰκογενειακῶν ἐορτῶν ἐν ὑλαίθρῳ καὶ ἐν
τῷ οἴκῳ, λίαν ἀγαπητὸς καὶ ἐπιθυμητὸς καὶ
καθ' ἕκαστον ἔτος τὸν ὑποδέχονται μετὰ τῶν
πρωτῶν νυφάδων ἐν χαραῖς καὶ τυμπάνοις.

Ὁ λευκὸς οὗτος χειμῶν διαρκεῖ ἄλλως τε
πολὺ καὶ ἅμα πλησιάζει νὰ παρέλθῃ, ἐορτά-
ζουν ἐπίσης τὴν λήξιν του. Ἡ ἐορτὴ αὕτη τε-
λεῖται τὸν Μαῖον καὶ εἶναι λαμπρὰ, ἐορταζο-
μένη ἐπισημῶς ἰδίως εἰς τὸ Οὐπάσι, πανεπιστη-
μιακὴν πόλιν, κατοικουμένην ὑπὸ ἐνθουσιώδους
νεότητος.

Τὸ ἐσπέρας ἐκάστης 1ης Μαΐου οἱ φοιτη-
ται καὶ σπουδασταὶ ἀναρτῶσιν ἐπὶ τῶν ῥάβδων
τὸ λευκὸν ἐκ κατηφῆ πιλίκιον των, ὅπερ θὰ
φέρωσι καθ' ὄλον τὸ θέρος. Τὴν ἐσπέραν συνα-
θροίζονται καὶ μεταβαίνουνσι πάντες εἰς τὸ δε-
σπόζον τὴν πόλιν των ἀρχαῖον φρονήριον, ὅπου
ἐν τῷ μέσῳ ἀπείρου πλήθους ἀναμένοντος, ὅ-
πως εἰς τοὺς ἀρχαίους χρόνους οἱ ἱερεῖς ἐτέ-
λων μυστηριωδῶς τὴν λατρείαν τῆς φύσεως,
ᾄδουσι τοὺς ὠραιότερους ὕμνους των. Ὁ εἰς
εἶνε ἀφιερωμένος εἰς τὴν ἐξύμνησιν τῆς ἀνοί-
ξεως (σημειώσατε οὖν συγχάκεις χιονίζει διαφ-
κόνουσι τῆς ἐορτῆς ἢ φουᾶ δυνατὸς βόρειος
ἄνεμος;) καὶ ἄλλοι εἰς τὴν ἐξύμνησιν τῆς φύ-
σεως καὶ τῆς γυναικός. Ἐν ταυτῷ ἡ περιβάλλ-

λουσα τὸ μέρος παιδιὰς φωτίζεται διὰ μιᾶς ὑπὸ
ἀπειραρίθμων πυρῶν κρατουμένων ὑπὸ τῶν
χωρικῶν.

Ὁ τόπος οὗτος ὀλόκληρος ἐπικοινωνεῖ ἐν
μῆ καὶ τῇ αὐτῇ σκέπει, ἐν μῆ καὶ τῇ αὐτῇ
δομῇ πρὸς τὴν μέλλονσαν ν' ἀνακύβῃ νέαν
αἶφραν τῆς ἀνοίξεως, διότι ὁ χειμῶν αὐτὸς
παύει ἀποτόμως. Ἀμέσως χιόνες καὶ πάγοι
καταστρέφονται καὶ διαλύονται πρὸ τῆς ἐρχο-
μένης μεγαλοπρεποῦς ἀκτινοβολίας τοῦ ἡλίου
καὶ τῆς ζωηρᾶς θερμότητος αὐτοῦ. Ὁ χειμῶν
οὕτω φεύγει καὶ ἀμέσως ἀναρπύονται τὰ ἀνθή-
λα καὶ ἡ γλῶη.

Ἀπὸ τοῦ χειμῶνος ἐν πλήρει θέρει ἡ διάρκεια
εἶνε μόλις δύο ἑβδομάδων. Οὐδαμοῦ ἄλλωστε
ἡ μετατροπὴ αὕτη συντελεῖται τόσον ταχέως,
χωρὶς νὰ ἐπιφέρῃ εἰς τὰς ψυχὰς εὐθυμον μέδην.

Καὶ ἐν τούτοις παρὰ τὴν ὠραιότητα, μεγα-
λοπρέπειαν καὶ χαριτωμένην ἀπόλαυσίν του, ἡ
ἀλήθεια εἶνε ὅτι ὁ χειμῶν εἶνε ἡ εἰκὼν τοῦ θη-
νάτου, καθόσον ἀπειρος ἐνθουσιασμοὶς πάλαι
εἰς τὴν καρδίαν τοῦ ἀνθρώπου ἅμα τῇ αὐγῇ
τῆς ἀνοίξεως, ἦτις εἶνε ὁ θρίαμβος τῆς παγ-
κοσμίου καὶ αἰωνίου ζωῆς.

Φ ΠΡΙΝΤΕΖΗΣ

SONNETO

ΤΗΝ ΚΛΑΙΟΥΝ!....

Γαλανομάτα δημοφρονεία, τετραξάνθη παρθένα,
ποῦχε θεᾶς ἀγνώστης ἀδελφὴ ὠριότη
καὶ ποῦκαπε πολλῶν θνητῶν τὰ στήθεα ἕνα-ἕνα
ἀπέθανε ἢ ἀνιχνῆ ἔστην ἀνθηρὴ τῆς νεότη.

Μαράναν τὰ τριαντάφυλλα, π' ἀνθοῦσαν ἔστα χιλιάμα
κι' ἐκλείσατε παντοτενὰ τὰ κόκκινά τους φύλλα
σβόσατε τὰ ματάκια τῆς, τ' ὀλόλαμπρα ἀστεράκια,
ποῦ γέννησαν μὲς οὐ καρδιᾶς μεγάλη ἀνατριχίλα...

Πωπίσω ἀπὸ τὸ φέστρο μωρολογῶνε μόνο
οἱ ἀγγελεῖς οἱ δύοτεχοὶ ἀφ' τὸ μεγάλο πόνου
χίλια τραγοῦδια θάνατον μὲ θλίψη τους τῆς λέον!

Νομίζοντε μὲ δάκρυα ὄσα πολλὰ κι' ἂν χροῶν
ἴμποροῦνε ἀπὸ τὸ θάνατο τὴν κόρη ν' ἀναστήσουν!
Γι' αὐτὸ ἀδιάκοπα θρηνοῦν κι' ἀδιάκοπα τὴν κλαῖον!

Χρ. Κ. Περιστιανίδης



ΤΑ ΤΑΧΥΔΡΟΜΕΙΑ ΑΝΑ ΤΟΥΣ ΑΙΩΝΑΣ

ΕΞΕΛΙΞΙΣ ΚΑΙ ΙΣΤΟΡΙΑ ΑΥΤΩΝ

(Συνέχεια ἐκ τοῦ προηγουμένου φύλλου).

« Ἀπέστειλέ τις ἐπιστολὴν ἀπροπλήρωτον πρὸς
φίλον, δι' ἧς ἀνήγγειλλεν αὐτῷ ἀπλῶς, ὅτι ἀ-
πολαύει ἀερας ὑγείας. Ὁ παραλήπτης βαρέως
φέρων τὴν ἀφαίμαξιν ταύτην, εἰς ἣν ἀκουσίως
ὑπεβλήθη, ἀνταπέστειλε δι' ἀπληρώτου ἐπίσης
ταχ. δέματος ὀγκώδη λίθον μετὰ τῆς ἐξῆς ση-
μειώσεως: Ἐκ τῆς χαρᾶς, ἣν ἠσθάνθη μαθὼν,
ὅτι ὑγειαίνεις, ἐφυγεν ἐκ τοῦ στήθους μου τὸ
βάρος τοῦτο, τὸ ὁποῖον καὶ σοῦ στέλλω».

Ἡ ὑπερβολικὴ τότε διατίμησις τῶν ἐπιστο-
λῶν, τὸ ἀτοπον τῆς ἀναλόγως τῆς ἀποστάσεως
διαβαθμίσεως τοῦ τέλους καὶ τὸ παράλογον τῆς
ὑπὸ τοῦ παραλήπτου πληρωμῆς αὐτοῦ ὑπῆρξαν
τὰ κύρια σημεῖα, ὧν τὴν διόρθωσιν ἐζήτησεν ἐν
ἔτει 1837 παρὰ τῆς Ἀγγλικῆς Κυβερνήσεως ὁ
πολύς Rowland Hill δι' ὑπομνήματος αὐτοῦ.
Συνέλαβε δὲ οὗτος τὴν ἰδέαν καὶ ἐκ τοῦ ἐξῆς
χαρακτηριστικοῦ γεγονότος.

Ταξιδεύον ὁ Hill εἰς Ἰρλανδίαν καὶ διανυ-
κτερεύσας εἰς τι ξενοδοχεῖον μικρᾶς πόλεως, πα-
ρέστη μάρτυς τῆς ἐξῆς σκηνῆς ἐν ὥρᾳ, καθ' ἣν
ὁ ταχ. διανομὴς ἐκόμισεν ἐπιστολὴν πρὸς τὴν
κόρην τοῦ ξενοδόχου παρὰ τοῦ ἐν Λονδίῳ εὐ-
ρισκομένου μνηστήρος τῆς.

Ἡ κόρη ἀφοῦ περιεργάσθη πρὸς στιγμὴν ἐ-
ξωτερικῶς τὸν φακέλλον τῆς ἐπιστολῆς ἐπέστρε-
ψε μετὰ δυσφορίας αὐτὸν εἰς τὸν διανομέα, διότι
δὲν εἶχε νὰ πληρώσῃ, ὡς διατείνεται, τὸ τέλος
τῆς ἐπιστολῆς, ἦτοι ἐν σελήνιον καὶ 2 πέννας ὡς
ἦτο ἡ μεταξὺ Ἰρλανδίας καὶ Λονδίνου ταχυδρ.
διατίμησις κατὰ τὴν ἐποχὴν ἐκείνην.

Τότε ὁ Hill ἐγερεθεὶς παρενέβη καὶ παραλα-
βὼν τὴν ἐπιστολὴν ἐνεχείρησεν εἰς τὴν νεάνίδα,
πληρώσας αὐτὸς ἐξ ἰδίων τὸ τέλος.

Ἡ νεάνις, ἀποχωρήσαντος τοῦ διανομέως,
ἀφοῦ ἠὲ χαρίστησε τὸν ξένον, τῷ εἶπεν, ὅτι δὲν
τῷ ἐχρησίμευεν πλέον ἡ ἐπιστολή, διότι ὅ,τι
ἤθελε νὰ μάθῃ ἐξ αὐτῆς τὸ ἔμαθε καὶ ὅτι ἐσω-
τερικῶς ὁ χάρτης ἦτο ἀγραφος.

Ὁ Hill ἐξεπλάγη καὶ εἰς ἀπορίαν του, ζητή-
σαντος ἐξηγήσεις, ὡμολόγησεν ἡ κόρη, ὅτι πρὸς
ἀποφυγὴν τοσαύτης ὑπερόγκου πληρωμῆς διὰ
μεταφορὰν ἐπιστολῆς ἐκ Λονδίνου εἰς Ἰρλανδίαν
εἶχε ἐπινοήσῃ μετὰ τοῦ μνηστήρος τῆς τὸ τέ-
χνασμα τοῦτο, καθορίσαντες προηγουμένως κρυ-
πτογραφικὰ τινα μικρὰ σημεῖα, τὰ ὁποῖα θὰ
ἐγραφον ἐπὶ τοῦ φακέλλου καὶ δι' ὧν θὰ ἐπλη-
ροφοροῦντο ἀμοιβαίως περὶ τῆς ὑγείας των καὶ
ἄλλων προχείρων ἀνακουώσεων, χωρὶς νὰ ἔχω-
σω ἀνάγκην νὰ λαμβάνωσι καὶ ἀποσφραγίζωσιν
ἐπιστολάς, πληρώνοντες τοσοῦτον ὑπέρογκα τέλη.
Εἶτα δὲ ἐπέστρεφον τοὺς φακέλλους εἰς τὸν δια-
νομέα προφασίζόμενοι ἀδυναμίαν πληρωμῆς.

Ὁ Hill μειδιάσας τότε καὶ λαβὼν ἀφορμὴν
ἐκ τοῦ εὐφυοῦς τούτου τεχνάσματος, ἐσκέφθη

τίνι τρόπῳ νὰ περισταλώσῃν αἱ καταχρήσεις καὶ
κατέληξεν εἰς τὴν ὑποβολὴν ὑπομνήματος, ἐν
ᾧ προέτεινε τὸν περιορισμὸν τοῦ τέλους εἰς ἐν
ῤεπην γενικῶς καὶ ἀνευ περιορισμοῦ ἀποστά-
σεων, ὡς καὶ τὴν προπληρωμὴν τῶν ταχυδρομι-
κῶν τελῶν.

Συνάμα δὲ ἐπρότεινε πρὸς εὐχερῆ εὐκολίαν
καὶ ἔλεγχον τῶν εἰσπραττομένων νὰ ἐπικολλάται
γραμματόσημον ἐπὶ τῆς ἐπιστολῆς.

Τὸ ὑπόμνημα καὶ αἱ προτάσεις ἐγένοντο παρὰ
τῆς Κυβερνήσεως δεκταί, μόνον δὲ κατόπιν ἐξε-
γέρσεως τῆς κενῆς γνώμης καὶ τοῦ τυποῦ ἐψη-
φίσθη τῇ 17 Αὐγούστου 1839 νόμος, δι' οὗ
καθιεροῦτο τὸ ὁμοιόμορφον τέλος, ἡ προπληρω-
μὴ καὶ τὸ γραμματόσημον.

— Ἡ ἐφεύρεσις κατὰ τὸν κ. Ch. Gide τοῦ
γραμματοσήμου « εἶνε περίεργος ἐφαρμογὴ τῆς
κωνωνικῆς ἀλληλεγγύης, ἐξισούσα ὅ,τι ἐφαίνετο
τὸ μᾶλλον ἀνισοῦ, ἦτοι τὴν τεραστίαν διαφορὰν
τῶν ἀποστάσεων ».

Ἐν τούτοις ἡ ἐξίσωσις τῶν ἀποστάσεων δὲν
ἐπέφερε τὸ γραμματόσημον, διότι ἠδύνατο κάλ-
λιστα καὶ ἡ διαφορὰ τῆς ἀποστάσεως νὰ ὑπολο-
γίζεται καὶ τὸ γραμματόσημον νὰ ὑπάρχῃ· ἀλλ'
ἀπλῶς ἡ ἐφαρμογὴ τῆς τριπλῆς μεταρρυθμίσεως
τοῦ Hill ἐν τε τῇ Ἀγγλίᾳ καὶ τοῖς λοιποῖς
Κράτεσι συνέπεσε νὰ γίνῃ ταυτοχρόνως.

Ἡ ἐφαρμογὴ αὕτη ὑπῆρξε διὰ τὴν ἀνθρωπί-
τητα μία τῶν μεγίστων προόδων τῆς ἀνθρωπίνης
διανοητικῆς, κοινωνικῆς καὶ ἐμπορικῆς ἀλληλεγγύ-
της. Ἐκτοτε μία μεγάλη ὠθησις, λαμπρὰ
ἀφετηρία πρὸς τὰ ἐμπρὸς ἐπετελέσθη καὶ τὰ
ἀποτελέσματα εἰσὶ σήμερον καταφανῆ.

Ἀπὸ τοῦ Μαΐου τοῦ 1840 αἱ συνέπειαι
κατεδείχθησαν λαμπραὶ ἀπὸ κοινωνικῆς ἀπό-
ψεως, ἀπὸ ταμειντικῆς ὁμως ἀμέσως οὐχὶ βε-
βαίως ἱκανοποιητικαί, καθόσον τῷ μὲν 1839
διημεύθησαν 76,000,000 ἐπιστολαὶ καὶ εἰσε-
πράχθησαν 1,633,764 λίραι, τῷ δὲ 1840 διη-
μεύθησαν 169,000,000 ἐπιστολαὶ καὶ εἰσπρά-
χθησαν μόνον 500,689 λίραι, ἦτοι ἡ ζημία
ἔξικετο ἐν ὄλῳ περὶ τὰ 400 ἑκατομμύρια
φράγκα.

Οὐχ' ἦτον ἡ ζημία αὕτη δὲν σημαίνει ἀπέ-
ναντι τῶν μεγάλων ὠφελειῶν, ἃς ἡ Κοινωνία
ἀπεκόμισεν ἐκ τῆς μεγάλης ταύτης μεταρρυθμί-
σεως.

Ἄπαντα τὰ πεπολιτισμένα Κράτη ἔσπευσαν
νὰ ἐπωφεληθῶσι τῶν εὐεργετημάτων τῆς μεταρ-
ρυθμίσεως ταύτης καὶ εἰσῆγαγον ἀλληλοδιαδόχως
ὁμοιόμορφον ἡλαττωμένον τέλος καὶ τὰ γραμ-
ματοσημα κατὰ τὴν ἐξῆς τάξιν.

Ἡνωμένοι Πολιτεία	τῷ 1842
Ἡ Ἑλβετία καὶ ἡ Βραζιλία	> 1843
Ἡ Γαλλία	> 1849
Τὸ Βέλγιον	> 1849

Ἡ Ἀυστρία καὶ ἡ Ἰαπωνία	τῷ 1850
Ἡ Δανία καὶ τὰ Ἰταλικά Κράτη	> 1851
Ἡ Χιλή, ἡ Γερμανία καὶ ἡ Ὀλλανδία	> 1852
Ἡ Πορτογαλία	> 1853
Ἡ Νορβηγία	> 1854
Ἡ Σουηδία	> 1855
Τὸ Περὸν καὶ ἡ Ρωσία	> 1857
Ἡ Ρωμανία	> 1858
Ἡ Ἑπτάνησος	> 1859
Ἡ Ἑλλάς	> 1861
Ἡ Τουρκία	> 1862
Ἡ Σερβία	> 1866
Ἡ Ἰσπανία καὶ τὸ Μαυροβούνιον	> 1871
Ἡ Βουλγαρία	> 1879

Πρὶν ἢ ἐξετάσωμεν τὰ ἀποτελέσματα τῆς ἐφαρμογῆς τῶν μεταρρυθμίσεων τοῦ Hill καὶ παρ' ἡμῖν θὰ παραθέσωμεν ἐν συντομίᾳ τὰ τῆς ἐξελιξέως τῶν τελῶν ἐν Ἑλλάδι.

Εὐθὺς ἄμα τῇ ἰδρύσει τῶν Ταχυδρομείων ἐν Ἑλλάδι εἰσῆχθη τὸ ὁμοιόμορφον τέλος. Οὕτω κατ' ἀρχὰς τοῦτο ὠρίσθη εἰς 5 παράδες διὰ τὴν μονόφυλλον ἐπιστολήν, 10 διὰ τὴν δίφυλλον, 20 διὰ φάκελλον μέχρι 10 δραμίων καὶ 40 διὰ φάκελλον μέχρι 25 δραμίων, ὅπερ ἦτο τὸ ἀνώτατον δεκτὸν βᾶρος ἐπιάτολης.

Ἀλλὰ τὸ ὁμοιόμορφον τοῦτο τέλος δὲν διητηρήθη ἐπὶ πολὺ, καθόσον τῷ 1838 τὰ τέλη ἐρρυθμίσθησαν ἀναλόγως τῆς ἀποστάσεως ὑπολογιζομένης καθ' ὥρας, οὕτω:

Ἀπλή ἐπιστολή μέχρι ἀποστάσεως 10 ὥρ. λ. 10	20	>	20
> > > > 20 > > 20	40	>	30
> > > > 40 > > 30	80	>	40

ἧτις ἦτο ἡ μεγίστη ἀπόστασις ἐκ τῶν τεσσάρων κεντρικῶν γραφείων Ἀθηνῶν, Ναυπλίου, Σύρου καὶ Πατρῶν.

Ἐπομένως τὸ ἀνώτατον τέλος ἀπλῆς ἐπιστολῆς ἦτο 80 λ. διότι ἀπὸ Ἀμοργοῦ μέχρι Ἀθηνῶν 80 ὥραι=λ. 40. Ἀπ' Ἀθηνῶν μέχρι Βονίτης 80 ὥραι=λ. 40. Ἐπομένως ἀπὸ Ἀμοργοῦ μέχρι Βονίτης 80 λ. (160 ὥραι).

Καὶ τὰ μὲν τέλη δὲν θεωροῦνται ὑπερβολικά, ἦσαν ὅμως τερατωδῶς βαρῆα διὰ τῆς ἀναλόγως τοῦ βάρους αὐξήσεως αὐτῶν. Οὕτως:

Ἐπιστολή μέχρι 10 γρ. βάρους ἐπλήρωνε κατὰ τὸ ἥμισυ πλέον τῆς ἀπλῆς.

Ἐπιστολή μέχρι 15 γρ. τὸ διπλοῦν τῆς ἀπλῆς καὶ οὕτω καθ' ἑξῆς:

Ὡστε ἐπιστολή 100 γρ. ἐπλήρωνε 10 1/2 φορές τὸ ἀπλοῦν τέλος, ἐπιστολή δὲ 195 γρ. τὸ εἰκοσαπλοῦν.

Ἐπομένως ἐπιστολή βάρους 100 γρ. ἐπλήρωνε ἐξ Ἀμοργοῦ εἰς Βονίτζαν ὑπὲρ τὰς 8 δραχμάς.

Μετρίωτα ἦσαν τὰ τέλη διὰ τὰς μεταξὺ τῶν νήσων τοῦ Βασιλείου ἀποστάσεις, ὀρισθέντος τέλους δεκαλέπτου ἀνεξαρτήτως ἀποστάσεως

Αἱ ἐφημερίδες κατ' ἀρχὰς ἐπέμποντο ἀτελῶς, εἶτα ὑπεβλήθησαν εἰς τέλος ἐνός λεπτοῦ κατὰ τεμάχιον, ἀνευ διακρίσεως ἀποστάσεως. Βραδύ-

τερον δὲ ὠρίσθη τρίλεπτον διὰ τὸ Ἐσωτερικὸν καὶ ὀλεπτον διὰ τὸ Ἐξωτερικόν.

Τὰ ἐξωτερικά τέλη ἐπίσης ἦσαν μέτρια. Τῷ 1833 ἡ ἀπλή ἐπιστολή ἐπλήρωνεν ἐκ Ναυπλίου εἰς Χανιά 15 λ., εἰς Κέρκυραν καὶ Σμύρνην 30 λ., εἰς Μελίτην 40 λ., εἰς Ἀλεξάνδρειαν 45 λ. καὶ εἰς Τεργέστην 60.

Βραδύτερον τῷ 1837 καθιερώθη ὁμοιόμορφον τέλος ἐξωτερικοῦ διὰ θαλάσσης 50 λ.

Τῷ 1843 διὰ Κων)πολιν καὶ Κέρκυραν 60 λ. καὶ εἰς Τεργέστην λ. 90.

Κατόπι τῆς μετὰ τῆς Γαλλίας συμβάσεως τοῦ 1838 τὰ τέλη τῶν διὰ τὴν Γαλλίαν ἀποστελλομένων ἐπιστολῶν ἐκανονίσθησαν ὡς ἑξῆς:

Διὰ Γαλλίαν καὶ τὰς κτήσεις αὐτῆς	δρ. 1, 12
> τὴν Ἀγγλίαν καὶ τὰς ἀποικίας τῆς	> 2, 24
> Καναδῶν	> 2, 50
> τὰ Γερμανικά Κράτη	δρ. 1, 70—2, 24
Δι' Ἰσπανίαν καὶ Πορτογαλίαν	δρ. 1, 12
Τῷ 1840, ἐκανονίσθη διὰ τὴν Σμύρνην	τέλος 30 λεπτῶν.

Διὰ Κων)πολιν ἐπίσης 30 λεπτῶν.

Καὶ διὰ τὴν Μασσαλίαν 80 λεπτῶν.

Τῷ 1852 διὰ Κων)πολιν, Σμύρνην, Νήσους τῆς Μ. Ἀσίας καὶ Κέρκυραν λ. 30.

Τῷ 1860 ἐψηφίσθη νέος νόμος, δι' οὗ εἰσῆχθη ὀριστικῶς καὶ παρ' ἡμῖν ἡ μεταρρυθμίσις τοῦ Hill.

Τὰ τέλη ὠρίσθησαν διὰ τὰς ἐπιστολάς εἰς 20 λ. μέχρι γραμμαρίων 15.

40 λ. μέχρι	30 γρ.
60 > >	50 >

Διὰ τὰς Ἐφημερίδας:

1 λ. μέχρι	30 γρ.
2 > >	60 > κτλ.

Διὰ τὰ ἔντυπα:

4 λ. μέχρις	10 γρ. κτλ.
-------------	-------------

Διὰ τὰ βιβλία:

10 λ. μέχρις	100 γρ.
--------------	---------

Διὰ τὰ δείγματα καὶ τὰς ἐπιτοπίους ἐπιστολάς τὸ ἥμισυ τῶν συνηθῶν ἐπιστολῶν.

Τὰ πρῶτα Ἑλληνικά γραμματόσημα ἐτέθησαν εἰς χρῆσιν κατ' Ὀκτωβρίον τοῦ 1862 ἐξ ἑπτὰ κλάσεων 1, 2, 5, 10, 20, 40 καὶ 80 λ. φέροντα τὴν κεφαλὴν τοῦ Ἑρμοῦ.

Ἐκδόσεις γραμματοσήμων νέου τύπου δὲν ἐγένοντο σχετικῶς πολλαὶ παρ' ἡμῖν.

Ἐκτὸς τῆς ρηθείσης ἐγένετο νέα τῷ 1886 ἐξ ἐννέα κλάσεων τῷ 1896, πρὸς ἀνάμνησιν τῶν Ὀλυμπιακῶν Ἀγώνων ἐκ 12 κλάσεων, τῷ 1901 ἐκ δεκατεσσάρων κλάσεων, τῷ 1906 Ὀλυμπιακῶν Ἀγώνων ἐκ 14 κλάσεων, ἐπίσης καὶ τέλος τῷ 1911 ἐκ 16 κλάσεων ἦτοι: 1, 2, 3, 5, 10, 20, 25, 30, 40, 50 λ. καὶ 1, 2, 3, 5, 10 καὶ 25 δραχμῶν.

Διὰ Β. Διατάγματος τῆς 26ης Νοεμβρίου 1912 ὠρίσθη ἑκδοσις ἰδίων γραμματοσήμων οὐδι

τὴν ταχυδρομικὴν ὑπηρεσίαν τῶν νέων Ἑλληνικῶν Χωρῶν» μέχρι τέλους τῆς ἐπιστρατεύσεως.

Ἐνάριθμα γραμματόσημα (εἰσπρακτέου τέλους) ἐξεδόθησαν παρ' ἡμῖν τῷ 1875 καὶ τῷ 1902.

Τέλος ἐξεδόθησαν τῷ 1897 ὑπὸ τῆς Τουρκικῆς Κυβερνήσεως γραμματόσημα τῆς Θεσσαλίας κατὰ τὴν μετὰ τὸν ἀτυχή πόλεμον τοῦ ἔτους ἐκεῖνου κατοχήν ἦσαν ὀκταγωνίου σχήματος, ἔφερον τὸ τουρκικὸν ἐθνόσημον καὶ τὴν γέφυραν τῆς Λαρίσης ἐκ πέντε κλάσεων 10, 20 παράδων καὶ 1, 2, 5 γροσίτων.

Τὰ ἀποτελέσματα τῆς εἰσαγωγῆς καὶ παρ' ἡμῖν τῆς μεταρρυθμίσεως τοῦ Hill ὑπῆρξαν ἰκανοποιητικά, διότι ἀκριβῶς ἀπὸ τοῦ ἔτους τῆς ἐφαρμογῆς τοῦ ὁμοιόμορφου τέλους καὶ τῆς προπληρωμῆς διὰ τοῦ γραμματοσήμου ἤρξαντο τὰ ταχυδρομεία ν' ἀφίνωσι περίσσευμα.

Τῷ 1861 ἔσοδα δρ. 343,798 ἔξοδα δρ. 331,373

> 1862 > > 407,444 > > 393,469

> 1863 > > 439,661 > > 405,166

Καὶ ταῦτα μὲν ὡς πρὸς τὰ ἐσωτερικὰ τέλη.

Ὡς πρὸς δὲ τὰ ἐξωτερικά τέλη τὸ ὁμοιόμορφον καθιερώθη τῷ 1867, ἀλλὰ μόνον διὰ τὴν Ἀνατολήν 40λεπτον. Μόνον δὲ ἀπὸ τοῦ 1875 κατόπι τῆς ἰδρύσεως τῆς Παγκοσμίου ταχυδρομικῆς Ἐνώσεως καθωρίσθη ὁμοιόμορφον διὰ τὰ Κράτη τῆς Ἐνώσεως 25λεπτον τέλος εἰς χρυσόν, ὅπερ ἰσχύει μέχρι τῆς σήμερον.

Τῷ δὲ 1900 ἐγένετο μικρὰ μεταρρυθμίσις ὡς πρὸς τὰ ἐσωτερικά τέλη, ὀρισθέντων τούτων ὡς ἑξῆς:

20 λεπτά	μέχρι	15 γραμ.	βάρους
30 >	>	30 >	>
60 >	>	100 >	>

Ἄνω δὲ τῶν 100 γρ. προστίθενται 10 λ. ἀνὰ 20 γρ.

Αἱ ἐφημερίδες ὠρίσθησαν εἰς 1 λ. ἀνὰ 50 γρ.

Τὰ ἐπισκεπτήρια ἀνοικτοῦ φακέλλου 2 λ. ἐπιτοπίως, 3 λ. εἰς τὸ ἐσωτερικόν.

Περιοδικὰ 2 λ. ἀνὰ 50 γρ.

Ἀνώτατον δεκτὸν βᾶρος 250 γρ. δι' ἐπιστολάς, 1000 γρ. δι' ἔντυπα καὶ 100 γραμ. διὰ δείγματα.

Τέλος ἐν ἔτει 1911 ἠλατιώθη τὸ τέλος τοῦ ἐσωτερικοῦ εἰς 10 λ. ἀνὰ 15 γραμ. ἡ κλάσμα αὐτῶν, ὡς ἔχει σήμερον.

Ἡ τρέχουσα διατίμησις ἔχει ὡς ἑξῆς:

Συνηθῆς ἐπιστολαί. Μέχρι 1,000 γρ. 10 λ. ἀνὰ 15 γρ.

Ἐξωτερικοῦ 25 λ. ἀνὰ 15 γρ.

Ἐν τὸς τῆς αὐτῆς πόλεως. 10 λ. διὰ 15 γραμμάτια.

Βραχεῖα ἐπιστολαί. 10 λεπτά.

Δελτάρια. 5 λεπτά.

Ἐπισκεπτήρια. 3 λεπτά.

Ἐπιτοπίως 2 λεπτά.

Ἐφημερίδες, μέχρι 2,000 γραμ. 1 λ. ἀνὰ 50 γραμ. Ἐξωτερικοῦ 5 λ. ἀνὰ 50.

Ἐπὶ συστάσει ἐπὶ πλέον 20 λ. διὰ τὸ Ἐσωτερικόν, 25 διὰ τὸ Ἐξωτερικόν.

Ἐπείγοντα 20 λ.

Ἦδη θ' ἀναφέρωμεν ὀλίγα τιμὰ περὶ τῶν γραμματοσήμων καὶ τῶν γραμματοσυλλεκτῶν.

Δὲν εἶχε παρέλθει δεκαετία ἀπὸ τῆς ἐποχῆς τῆς ἐμφανίσεως τοῦ πρώτου γραμματοσήμου, ὅτε ἤρχισαν ν' ἀναφαίνονται οἱ πρώτοι γραμματοσυλλέκται, οἵτινες δὲν ἐβράδυναν νὰ ὀργανωθῶσι καὶ νὰ συστηματοποιηθῶσι οὕτως ὥστε ἐντὸς ὀλίγων ἐτῶν εἰδικὰ λευκώματα, κατάλογοι καὶ συγγράμματα, ἤρξατο ἐκτυπούμενα, καταστήματα δὲ εἰδικὰ, γραφεῖα καὶ περιοδικὰ συγγράμματα, Σύλλογοι, Διέθνη Συνέδρια, τέλος δὲ καὶ χρηματιστήρια κτλ ἰδρύθησαν.

Πολλὰ λέγονται περὶ τῶν σοφισμάτων τῶν χρησιμοποιοιμένων ὑπὸ τῶν συλλεκτῶν πρὸς πλουτισμὸν τῆς συλλογῆς των. Τὸ ἐπόμενον δὲ εἶνε λιαν χαρακτηριστικὸν ὑπὸ ἐποψίν εὐφύιας.

Ἐδημοσίευσέ τις πρὸ τινων ἐτῶν ἀγγελίαν εἰς Ἐφημερίδα, δι' ἧς ἐδήλου, ὅτι τῷ ἀποστέλλοντι 20 cent. ἐπέμπετο θανατογραφία λιθογραφία τοῦ περιφήμου ζωγράφου Barrès, παριστώσα τὸν Ναπολέοντα Γ'.

Οἱ ἀποστέλλοντες ἐλάμβανον ἐν γραμματόσημον ἀμεταχείριστον τοῦ 1 cent. παριστῶν πραγματι τὸν Ναπολέοντα Γ'. λιθογραφημένον δὲ ὑπὸ τοῦ Barrès.

Ὁ εὐφύης συλλέκτης κατήρησεν οὕτως ἐν τῷ μεταξὺ ἐκ τῶν ἀποστελλομένων αὐτῷ ἐπὶ τῶν ἐπιστολῶν γραμματοσήμων τὴν συλλογὴν του.

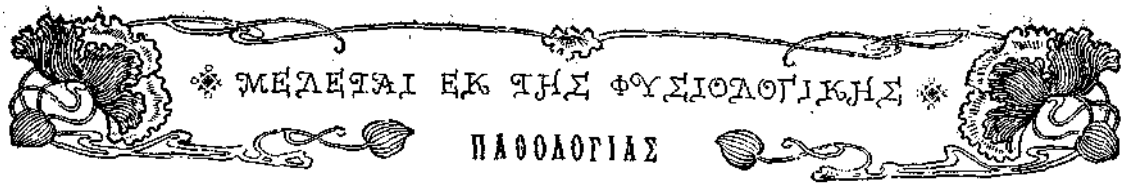
Κατ' ἀρχὰς οἱ συλλέκται συνέλλεγον τὰ μεταχειρισμένα γραμματόσημα, ἐπειδὴ ὅμως ταῦτα δὲν ἐπῆρκον, διὰ τὴν μεγάλην κυκλοφορίαν τοῦ ἐμπορίου των, ἠγόραζον ἀπ' εὐθείας ἐκ τῶν ταχυδρομείων καὶ ἐξακολουθοῦν ἐτι ἀγοράζοντες ἀμεταχείριστα γραμματόσημα, ἐντεῦθεν δὲ οὐκ ὀλίγα κέρδη ποσπορίζονται τὰ ταχυδρομεία.

Αἱ δὲ Κυβερνήσεις βλέποντες τὸ ἀπροσδόκητον τοῦτο κέρδος ἐκδίδουσι ἤδη συχνότερον γραμματόσημα διαφόρων κλάσεων καὶ νέων εἰδῶν.

Ἰδίως πλείστα κρατίδια τῆς Νοτίου Ἀμερικῆς ἀνήγαγον εἰς ἀληθῆ ἐπιχείρησιν τὴν ἐκδοσιν τῶν γραμματοσήμων, συχνάκις ἐπαναλαμβανομένων, ἐφ' ὅσον οἱ μεγάλοι ἐνδιαφερόμενοι σχετικοὶ οἱκοι σπεύδουσι νὰ ζητῶσι μεγάλας ποσότητας ἐξ αὐτῶν.

Μετὰ τὴν διαρρυθμίσει τῶν ἐσωτερικῶν ταχυδρομικῶν τελῶν, ὡς προανέφερον, τὰ Ἑυρωπαϊκά Κράτη ἤρξαντο συνεννοούμενα πρὸς ἐξεύρεσιν μέσου καθορίζοντος ἐν ὁμοιόμορφον ἐξωτερικὸν τέλος, ἀλλ' ἡ μολούτι πρὸς τοῦτο συνήλθον οἱ ἀντιπρόσωποι 15 Κρατῶν κατὰ Μάιον τοῦ 1863 ἐν Παρισίοις, οὐδὲν ἀπεφάσαν ὀριστικῶς, ἀρκεσθέντες εἰς τὴν διατύπωσιν ἀπλῆς μόνον εὐχῆς.

(Ἔπεται τὸ τέλος).



Ο ΠΥΡΕΤΟΣ

[Αφιερώνεται τοις σεβαστοῖς μοι κ. κ. Λέκκ και Δρίβα ἐν Πειραιεῖ].

Τὸ ζήτημα, ἐφ' ᾧ πρόκειται νὰ ἀσχοληθῶμεν εἶναι ἐκ τῶν φαινομένων ἐκείνων, τὰ ὁποῖα ὁ ἱατρὸς ἀπαντᾷ καθ' ἑκάστην σχεδὸν ἐν τῇ πράξει αὐτοῦ.

Εἶναι φαινόμενον, τοῦ ὁποῖου πάντες σχεδὸν ἔχομεν ἀποκτήσει πικρὰν πείραν ὑπὸ διαφόρους μορφὰς καὶ χάριν τοῦ ὁποῦν ἢ Γενικὴ καὶ Εἰδικὴ Παθολογία ἀριέρωσαν ὀλοκλήρους σελίδας. Εἶναι τὸ φαινόμενον τέλος ἐκείνο, ἐφ' ᾧ ἐπιστήμονες διάσημοι ὡς ὁ Μ. Bouchard, Wunderlich καὶ Cohnheim ἐποιήσαντο μακρὰς καὶ ἐπομοητικὰς ἐρεῖνας φρόνιμον ἐπομένως νομίζομεν νὰ ἀφιερῶσαμεν λέξεις τινας χάριν αὐτοῦ.

Τρεῖς εἶναι αἱ ἕνεις ὑπὸ τὰς ὁποίας ἐμφανίζεται καὶ ὑπὸ τὰς ὁποίας δέον νὰ ἐξετασθῇ ὁ Πυρετός. Ἐν πρώτῳ εἶναι ἡ περιγραφή τῆς κλινικῆς αὐτοῦ εἰκόνας, εἶται ἡ ἀνάλυσις τῶν συμπτωμάτων, ἅτινα συνιστοῦσι τὴν εἰκόνα ταύτην καὶ κατέπειν ὁ μηχανισμὸς καὶ ἡ ὁλοπιμότης αὐτοῦ. Θὰ ἐξετάσωμεν τὰς διαφόρους ταύτας περιπτώσεις κατὰ σειρὰν, ἀρχόμενοι ἀπὸ τῆς πρώτης.

Διὰ τὸν κλινικὸν πυρετὸν καλεῖται τὸ σύνδρομον ἐκεῖνο, ὅπερ ἔχει ὡς οὐσιώδεις χαρακτηριστὰ τρία συμπτώματα τὸ ἔντονον ὄχιος, τὴν ὑψηλὴν θερμότητα καὶ τὸν ἀρθρον ἰδρωτὰ.

Κατ' ἀρχὰς θὰ παρατηρήσωμεν νὰ καθίσταται ὄχιον τὸ χροῖμα τοῦ πυρετῶσαντος, ψυχρὸς δὲ νὰ καταλαμβάνῃ τὰ ἄκρα καὶ τὴν ἐπιφάνειαν τοῦ κορμοῦ του, τὸ δὲ δέγμα του νὰ καθίσταται συγχρότως σκληρὸν καὶ τραχὺ. Θῆ ἀντιληφθῶμεν ἐπίσης φριλάσιον τοῦ ἀρρώστου, ἐλαφρὸν ἐν ἀρχῇ, μὲν ἐκσεσημασμένον, ἢ ὁποῖα ὅμως βαθμυδὸν καὶ κατ' ὀλίγον γίνεται μᾶλλον ἔντονος τέλος μετατρέπεται εἰς ὄχιος καὶ προκαλεῖ ἐν τῇ καταστάσει ταύτῃ τριμύτιον τῶν ὀδόντων.

Χρόνος μακρὸς δὲν παύρεται ἀπὸ τῆς ἐμφανίσεως τοῦ ὄχιος, ὁπότε αὐτὸ μὲν ἐξαλείφεται, θερμότης δὲ ἀρχεται νὰ καταλαμβάνῃ τὸν ἀσθενῆ. Ἡ θερμότης αὕτη εἶναι ἐλαφρὰ καὶ ἀσημασίας ἐν ἀρχῇ, κατόπιν ὅμως καθίσταται ἔντονος καὶ ἀνυπόφορος. Ὁ ἀσθενὴς νομίζει ἑαυτὸν ριφθῆντα ἐν πραγματικῇ καμίνῃ καὶ ἐπομένως βλέπομεν αὐτὸν νὰ ἐπιζητῇ παγοποροῦσιν ἢ μέσον ἀνακουφίσεως. Τοιοῦτοτρόπως ἔνθεν μὲν ἀφαιρεῖται τὰ κλινοσκεπάσματα καὶ ἀποκαλύπτει τὸ στήθος, ἔνθεν δὲ ἀναπνέει ἰσχυρῶς καὶ διαφοροτρόπως κινεῖται. Ὁ καύσων θὰ διαρκέσῃ ὅσον καὶ τὸ ὄχιος, δι' ὅρας περίπου, καὶ τότε ἰδρὸς ἀφθονος θὰ περιλούσῃ τὸν πάσχοντα, ὡστε θὰ τῷ παρόσῃ πραγματικῇ ἀνακούφισιν. Ἡ παύσις τῆς ἐκλύσεως τοῦ ἰδρωτὸς θὰ σημάη καὶ τὴν λήξιν τοῦ πυρετοῦ.

Ἐν τὰ πράγματα οὐ μόνον τοιοῦτοτρόπως εὐρισκόμεθα πρὸ τοῦ ἀπλουστεροῦ τῶν πυρετῶν, πυρετοῦ τῶν ὁποῦν ἀπαντῶμεν ἐπὶ οὐραϊσμῶν καὶ ἐλονήσεως. Στενῆθως ὅμως τὰ φαινόμενα ταῦτα ἄλλως ἐξελεύονται.

Παρατηροῦμεν τῷ ὄντι ἐπίσης διαφορὰν ἐν τῷ τρόπῳ τῆς ἐμφανίσεως καὶ λήξεως τοῦ πυρετοῦ, διαφορὰν δ' ἐπίσης ἐν τῇ διάρκειᾳ καὶ ἐντάσει τῶν συμπτωμάτων του, ὡς ἐπίσης βλέπομεν ἐπανάληψιν τῶν πυρετικῶν προσβολῶν.

Ἐντεῦθεν προκύπτουσι ποικίλα εἶδη πυρετῶν, πρὸς

καθορισμὸν τῶν ὁποῦν ἢ κλινικῇ ἐπιστήμῃ ἐδημιούργησε σωρείαν ἔλην ἐπιστημονικῶν ὁδῶν.

Τοιοῦτοτρόπως εἶναι ἡ ἔναξις ἢ ἄλλως εἰπεῖν ἡ εἰσβολὴ τοῦ πυρετοῦ γέννηται ἀμέσως, τότε οὗτος καλεῖται ἀπὸτομος, εἰς τὴν βραδέως, καλεῖται ὑπουλος. Εἰς τοὺς πρώτους καταλέγεται ἡ πνευμονία, ἐλονήσεως κλπ. Εἰς τοὺς ὑποῦλους ὁ τυφοειδὴς πυρετὸς καὶ ἄλλοι. Οἱ ἀπὸ τοιοῦ πυρετοῦ κατ' ἀπαράβατον κανόνα οὐροδεύονται πάντοτε ὑπὸ ὄχιος, οἱ ὑπουλοὶ οὐραϊώτατα. Ὁσάκις ἡ διάρκεια τοῦ πυρετοῦ εἶναι οὐκ ὀλίγη, τότε οὗτος ἀποκαλεῖται βραχὺς, μακρὸς δὲ λέγεται ἐν τῇ ἐναντίᾳ περιπτώσει.

Πιθανὸν τὰ συμπτώματα τοῦ πυρετοῦ νὰ μὴ ὄντι ἔντονα, δυνατόν ὅμως εἰς ἄλλας περιπτώσεις νὰ ὄντι ἐν τῶν ἔντονοτέρων. Εἰς τὴν πρώτῃν περίπτωσιν ὁ πυρετὸς θὰ ὀνομασθῇ ἐλαφρὸς, ἐν δὲ τῇ δευτέρᾳ βραχὺς.

Ἐπίσης ὁ πυρετὸς ἀπαξ ἐποχοῦστος, οὐδέποτε πάλιν ἀναφαίνεται καὶ τότε καλεῖται ἀπλοῦς. Ἄλλοτε ὅμως ἐπαναλαμβάνεται καὶ δὴ κανονικῶς τὴν δευτέραν, ἢ καὶ τρίτην ἢ καὶ τὴν τετάρτην ἀπὸ τῆς ἐμφανίσεως. Παρατηρεῖται δὲ εἰς τὸν χρόνον τῆς κατ' ἐπανάληψιν προσβολῆς εἶναι πάντοτε ὁ αὐτός. Οὕτως ἂν ἡ πρώτη ἐκρηξις ἐπισημασθῇ περὶ τὴν τρίτην μεταμεσημβριανὴν ὥραν καὶ ἡ δευτέρα καὶ ἡ τρίτη ἐκρηξις κατὰ τὸν αὐτὸν χρόνον θὰ σημασθῇ. Καὶ ἂν μὲν ἡ πυρετικὴ ἐπανάληψις τελεῖται καθ' ἑκάστην, τότε ὁ πυρετὸς καλεῖται ἀμφιμερὸς, ἂν δὲ κατὰ πῶσον τρίτην ἡμέραν καλεῖται τριταῖος, καὶ ἂν κατὰ πῶσον τετάρτην τότε λέγεται τεταρταῖος. Πλήρ τούτων ὅμως μνημονεύουσι καὶ τοῦ περιτταίου καὶ ἐταίου πυρετοῦ κ.λ.π.

Ἄλλὰ πλὴν τῶν μνησθέντων πυρετῶν ὑπόχουσι καὶ αἱ διπλοῦς ἀμφιμερὸς, διπλοῦς τριταῖος καὶ διπλοῦς τεταρταῖος, οὗτω καλούμενοι, ὅσοι ἐμφανίζονται οὐχὶ ἀπαξ, ἀλλὰ δις κατὰ πῶσον τρίτην καὶ τετάρτην ἡμέραν.

Διαρκούσης τῆς ἐμπύρετου καταστάσεως ἡ θερμοκρασία ἐμφανίζει διακυμάνσεις τινας αἰτινες ἀκολουθοῦσι τὸν ἐπόμενον κανόνα. Τὴν μὲν πρώτῃν ἢ θερμοκρασία κατέρχεται, τὴν δὲ ἐσπέραν ἀνυψοῦται (τοῦτοδὲπερ ἄλλως τε συμβαίνει καὶ ἐπὶ φρεσιολογικῆς καταστάσεως). Ἐν ὁ πυρετὸς συμμορφῶται πρὸς τὸν προκείμενον κανόνα λέγεται κανονικός, ἂν δὲ πορεύεται ἀντιθέτως καλεῖται ἀντιστροφος.

Προκείμενον τέλος περὶ τῶν μορφῶν τοῦ πυρετοῦ, ἀναφέρουσι οἱ συγγραφῆς τὴν διαλείπουσαν μορφήν, τὴν ὑφέσιον, τὴν ὑποσυνεχῆ καὶ τὴν συνεχῆ. Κατὰ τὴν πρώτῃν ὁ πυρετὸς ἐμφανίζεται ὑπὸ τὴν μορφήν παροξυσμῶν, κατὰ τὰ διαλείματα τῶν ὁποῦν ἢ θερμοκρασία καθίσταται καὶ πάλιν φρεσιολογικῆ. Κατὰ τὴν δευτέραν μορφήν ἢ θερμοκρασία παροξυσμῶν καταφανεῖς πτώσεις, μὴ ἐξικονομίας ὅμως μέχρι τῶν φρεσιολογικῶν, τοῦδ' ὅπερ τὴν διαστῆλλει τῆς προσηγομένης. Κατὰ δὲ τὴν συνεχῆ μορφήν παρατηρεῖται ἀπὸλυτος ὁμοιότης σχεδὸν μεταξὺ πρώτης καὶ ἐσπερας θερμοκρασίας.

Ἐξελεύσασθαι τοῦ πυρετοῦ διαταραχαί τινας ἐν τῇ λειτουργίᾳ τῶν διαφόρων ὀσθημάτων θὰ ἐφεκλύσασιν τὴν προσοχὴν τοῦ παρατηρητοῦ. Αἱ διαταραχαὶ αἵται ἂ-

τάλογο ὀδοῦ πρὸς τὴν σφοδρότητα τοῦ πυρετικοῦ φαινομένου ἔχουσι ὡς ἔπειτα.

Ἀπὸ τοῦ πεπτικοῦ : Θὰ παρατηρήσωμεν ποσοτικὴν καὶ ποιοτικὴν ἀλλοίωσιν τοῦ σιέλου. Καὶ ὑπὸ ποσοτικῆν μὲν ἔποιν ὁ σιέλος θὰ ἐλαττωθῇ, ποιοτικῶς δὲ θὰ ὑποστῇ δὲ μὲν αἰξίση, ὁτι δὲ ἐλάττωσιν ἐν τῇ δραστηριότητι τῆς πτυελίνης. Ἐκ τῆς ἐλαττώσεως ἐξ ἄλλου τῶν ὑδαρῶν στοιχείων τοῦ σιέλου θὰ ἐπέλθῃ στυγνότης τοῦ στόματος, ὡς ἐκ τῆς ὁποίας τὰ ἐπιθηλιακὰ κύτταρα τῆς ἀνω ἐπιφανείας τῆς γλώσσης ἀποξηραίνονται καθίστανται λευκὰ καὶ δημιουργοῦσι τὸ γνωστὸν ἐκεῖνο τῆς γλώσσης ἐπιχρῶμα, τὸ ὁποῖον τοσαύτην διαγνωστικὴν σημασίαν ἔχει ἐπὶ πυρετοῦ.

Ἐν τῷ γαστρικῷ ὕδαρῳ τὸ μὲν ὕδωρ, ὁδὲ θὰ ἀποβῇ ἔλασσον καὶ ἀδρανέστερον, ἢ δὲ περὶν ἐξ ἀντιθέτου θὰ καταστῇ δραστηριότερον. Τὸ ἀποτέλεσμα ὅμως παραμένει τὸ αὐτό, δηλαδὴ πάντοτε παρατηροῦμεν ἐξασθένησιν τῆς πεπτικῆς ἰσχύος τοῦ στομάχου. Ἐξ ὅλων ὅμως, τῶν πεπτικῶν ὕδαρῶν ἡ γολῆ ἀναμφίλεκτως δέχεται τὸ ἰσχυρότερον πῆγμα, διότι οὐ μόνον θὰ ἐλαττωθῇ σηματικῶς, ἀλλὰ καὶ ἡ οὐστῆσις αὐτῆς θὰ καταστῇ ἀλλοία. Τοιοῦτοτρόπως θὰ παρατηρήσωμεν ἐλάττωσιν τοῦ εἰδικῶν βάρους αὐτῆς, ὡς ἐκ τοῦ ὁποῦν ἢ γολῆ πυκνωτέρα γιγνομένη θὰ λαμβάνῃ εἰς τὰς χολοφόρους ὁδοὺς καὶ ἐν τῇ καταστάσει ταύτῃ ἀπορροφούμενη ὑπὸ τοῦ αἵματος ὄντοια νὰ προκαλέσῃ δυσχερέτους ἐπιπλοκάς. Ἡ συνέπεια τῆς τοιαύτης ἀλλοιώσεως τῶν ὕδαρῶν εἶναι ἐνόντος. Τὰ θρεπτικά στοιχεῖα μὴ ἐφιστάμενα τὴν δέουσαν διάθεσιν θὰ ἀποβληθῶσιν ἀχρησιμοποίητα. Ἄλλ' ὅσ μόνον τοῦτο. Ὡς διδάσκει ἡ βιολογικὴ χημεία, ἂν τὰ λυκώματα δὲν ὑποστῶσιν τὴν πρέπουσαν πύψιν καθίστανται τοξικά, εἰσερχόμενα δ' εἰς τὸν ὄργανισμὸν ἐπιφέρουσι δηλητηρίασιν ἐπιπρόσθετον.

Ἀπὸ τοῦ ἀναπνευστικοῦ ἔχομεν ἐπαύξησην τοῦ ἀριθμοῦ τῶν ἀναπνευστικῶν κινήσεων.

Ἀπὸ τοῦ κυκλοφορικοῦ θὰ σημασθῶμεν διαταραχὰς οὐκ ὀλίγας. Καὶ πρῶτον ἡ ἐπιτάχυνσις τῶν παλμῶν τῆς καρδίας εἶναι ὁ ἀχώριστος δορυφόρος τοῦ πυρετοῦ. Εἰς δεδομένην τινα στιγμήν σφηνγομετροῦντες τὸν πυρετῶσαν ἄτομον, δυνάμεθα νὰ μετρήσωμεν 80—100—130 σφηνγμούς κατὰ 1' ἂν μάλιστα πρόκειται περὶ παιδίου ὁ σφηνγμὸς δύναιται νὰ φθάσῃ τὸν ἀριθμὸν 160. Ἡ πίεσις τοῦ περιφερικοῦ ἀρτηριακοῦ ὀσθηματος ἔχει καταπέσει, αἰξίθη δὲ τοῦναίον ἢ τοῦ κεντρικοῦ. Ἡ θερμοκρασία τοῦ αἵματος ἔχει φθάσει εἰς τὸ non plus ultra. Αὕτη ἢ φρεσιολογικὴ οὐστῆσις τοῦ αἵματος ἔχει ὑποστῆ τροποποίησιν. Τοιοῦτοτρόπως οὐχὶ μόνον τὸ εἰδικὸν βῆρος αὐτοῦ ἔχει αἰξίθη, ἀλλὰ καὶ ἡ ἀλκαλικὴ του ἀντίδρασις παρατηρεῖται ἐλαττωμένη. Ὁ ἀριθμὸς τῶν λευκῶν αἰμοσφαίρων ἠπολλαπλασιασθή, τῶν δὲ ἐρυθρῶν ἐσμυκρύνθη, τούτων ὅμως ὑπὸ τῶν ὄρων διπλασιασμοῦ καὶ τριπλασιασμοῦ κατὰ τὸ στάδιον τῆς ἀποθεραπείας.

Ἀπὸ τοῦ οὐροποητικοῦ ἔχομεν ἐπαύξησην τῆς τοξικότητος τῶν οὐρῶν. Ποσότης οὐρῶν ἀνεμονωδῶς εἰσαγομένη εἰς τὸ σῶμα μονίτικον προκαλεῖ τετανικά φαινόμενα, ὡς ἀπέδειξεν ὁ Μ. Bouchard. Τὰς κακοήθεις ταύτας ιδιότητες τοῦ οὐροῦ ἀποδοτέον εἰς δύο παρῆγοντας. Πρῶτον μὲν εἰς τὴν πληθύνθησιν τῶν ἐν αὐτῷ χροστικῶν καὶ τῶν ἀλάτων τοῦ ἀσβ.στίου, δεύτερον δὲ εἰς τὴν παρουσίαν τῶν προϋόντων τῆς ἀναλύσεως τῶν μὴ τελείως ἐν τῷ ἐντέρω διαλυθέντων λευκωμάτων. Τὸ ποσὸν τῆς οὐρίας, ὅπερ ἀπεκρίνεται ἐπὶ ἐμπύρετον καταστάσεως εἶναι κατὰ κανόνα ἀνώτερον ἐκεῖνον ὅπερ ἀπεκρίνεται ἄτομον φρεσιολογικῶς ἔχον. Τὸ φαινόμενον εἶναι πολὺ φρεσιον, ἂν λάβωμεν ὑπ' ὄψιν τὴν τετρασίαν ἀνάλησιν λευκωμάτων, ἢ τις γίνεται ἐπὶ πυρέξεως. Δυνατὸν ὅμως νὰ συμβῇ καὶ τὸ ἀντίθετον. Καὶ ὑπάρχουσι ὄντως οἱ κακοήθεις πυρετοὶ τοῦ Gubler, κατὰ τοὺς ὁποῦν ἢ ἀπεκκρινόμενη οὐρία εἶναι ἐλάχιτος. Εἰς τὰς περιπτώ-

σεις ταύτας πάντες βεβαίως ἐνοοῦσιν, ὅτι ἡ πρόγνωσις εἶναι ἐκ τῶν βαρύτερων.

Τὰ ἀπὸ τοῦ κενητικοῦ φαινόμενα εἶναι ἀνάλογα πρὸς τὸν βαθμὸν τοῦ πυρετοῦ. Καὶ ὁσάκις μὲν πρόκειται περὶ ἐλαφρῶς πυρέξεως θὰ παρατηρήσωμεν ἀδιάλειπτον κίνησιν τοῦ ἀτόμου, ὁσάκις δὲ πρόκειται περὶ βαρύτερον πυρετοῦ, θὰ ἔχωμεν ἐντελὴ ἀκινήσιν καὶ ἀποχρῶσιν.

Ὁ ἴδιος κανὼν ἰσχύει καὶ διὰ τὰ ἀπὸ τοῦ θυμικοῦ φαινόμενα. Ὅθεν ἐπὶ μὲν ἐλαφρῶς πυρετικῆς κινήσεως ἢ συνέπεια μακρὰν τοῦ νὰ εἶναι συγκεχυμένη διατελεῖ διαγῆς, ἂν ὅμως ὁ πυρετὸς ἐνταθῇ, φθάσῃ δὲ εἰς τὴν ὑψηλοτέραν βαθμίδα τῆς θερμομετρικῆς κλίμακος, τότε τὰ πράγματα μεταβάλλουσι ὄντι, διότι καὶ παραλλήλωμα θὰ ἔχωμεν καὶ κομματώδη κατῆσασιν.

Προϋόσης τῆς ἀνελίξεως τοῦ πυρετοῦ, παρατηροῦμεν δὲ τὸ βῆρος τοῦ ὄργανισμοῦ ἐλαττωθῆναι, ἢ δὲ ἐλάττωσις αὕτη βραίνει κατ' ἐθὺν λόγῳ πρὸς τὴν ἔντασιν τοῦ φαινομένου. Κατωτέρω θὰ ἐξηγήσωμεν πῶς ὀφείλεται ἡ τοιαύτη ἐλάττωσις τοῦ βάρους.

Καὶ ἡ μὲν κλινικὴ εἰκόνα τοῦ πυρετοῦ τοιαύτη εἶναι περίπλοκη ἐν γενικαῖς γραμίαις. Ἐξετάσωμεν ἤδη τὴν αἰτίαν καὶ τὴν πρὸς ἄλληλα σχέσιν τῶν συμπτωμάτων.

Ἐν τῇ ἀρχῇ τῆς παρούσης μελέτης προκείμενον περὶ ὄχιου τοῦ πυρετοῦ ὑπὸ τὴν κλινικὴν αὐτοῦ ἔποιν εἶπομεν, εἰς ὄχιος, ψυχρὸς, καύσων καὶ ἰδρὸς χαρακτηριστικῶν τούτων. Ἄλλὰ πῶς καὶ πότεν παραλήθον ταῦτα; Ἰδοῦ τί πρόκειται νὰ ἐξετάσωμεν Προκαταβολικῶς δυνάμεθα νὰ εἰπωμεν, εἰς ταῦτα εἰσὶ κοινὰ κατ' ἀνάγκασιν φαινόμενα, εἰς τὸ τέλος δὲ, ἔνθα ὁ λόγος περὶ φρεσιολογίας τοῦ πυρετοῦ θὰ εἰπωμεν πῶς ἀποτελεῖσασιν.

Καὶ ἐν πρώτοις τὸ βῆρος ὀφείλεται εἶς τὴν ὀσμικὴν οὐσίαν τῶν μυῶν, ἢ τις ἐπιγίνεται οὐνεπίξ διεγέρσεως τοῦ θερμογόνου κέντρου διὰ τοῦ ψύχους καὶ ὀλοπεῖ τὴν παραγωγὴν θερμότητος κατὰ τὴν περιφέρειαν.

Τὸ ψυχρὸν ἔχει ἀφορμὴν τὴν ἀπὸ τοῦ δερματοῦ ἀναχρόσιν τοῦ αἵματος, λόγῳ συγκλίσεως τῶν δερματικῶν ἀγγείων.

Ἡ ἐπακολουθοῦσα μετὰ ταῦτα θερμότης ἀποδοτέα εἰς δύο παρῆγοντας. Πρῶτον μὲν καὶ κυρίως εἰς τὴν ἔντονον καύσιν τῶν ἰσθμῶν, ἢ τις βεβαίως ἔχει ὡς ἀποτέλεσμα τὴν ἰσχυρὰν ἐκλύσιν θερμότητος καὶ δεύτερον εἰς τὴν διατήρησιν τῆς θερμότητος ταύτης δι' ἄρσεως τῆς ἀπὸ τοῦ δερματοῦ ἀκτινοβολίας καὶ ἀπορῆξεως.

Τὸ φαινόμενον ἐπομένως εἶναι ἐκ τῶν φρεσιολογικῶν. Ἀπὸ τῆς ὀσμικῆς παραγομένης θερμότητος δὲν ἀπορβέννεται, ἀλλ' ἀποθηκεύεται εἰς τὸ αἷμα, φανερὸν εἰς τὴν τῆ παρόλῃ τοῦ χρόνου, τῆς παραγωγῆς σταθερῶς οὐσίας, τὸ εἰς δοθεῖσαν τῶν στιγμῶν ποσὸν αὐτῆς θὰ εἶναι ὑπέρογκον. Ὁ δὲ ἰδρὸς, ὅστις ἐπιφαίνεται μετὰ ταῦτα εἶναι συνέπεια ἐντόνου λειτουργίας τοῦ εἰδικῶν κέντρου. Διανοίγονται πρὸς τοῦτο τὰ ἐρμητικῶς κεκλεισμένα ἀγγεῖα τοῦ δερμῆτος, τὸ αἷμα εἶς ἀφθονον εἰς αὐτὰ καὶ οἱ ἰδρωτοποιοὶ ἀδένες ἀρχονται μετὰ ἐξήλου τῆς λειτουργίας των.

Πρόκειται ἤδη περὶ τῶν ἐτέρων συμπτωμάτων, ἅτινα παραμαρτοῦσι τῷ πυρετῷ. Καὶ πρῶτον τὰ ἀπὸ τοῦ πεπτικοῦ φαινόμενα δύνανται νὰ συνομοιωθῶσιν εἰς ἐν κεφαλαῖωδες καὶ προεξάρχοντες τὴν ἀξίαν τοῦ εἰδικῶν βάρους τῶν πεπτικῶν ὕδαρῶν. Ἡ αἰξίθησις λοιπὸν αὕτη εἶναι ἐπακόλουθος τῆς καθολικῆς ἐξερῆσεως τοῦ ὄργανισμοῦ, διότι τὸ ὕδωρ αὐτοῦ ἐξητμοθῆ κατὰ τὸ ὕψος τοῦ πνεύμονος, ὅπως περιστελλῇ ἐν μέρει τὴν πυρπολοῦσαν θερμοτήτα, διὰ τοῦτο καὶ τὰ ὑγρά ταῦτα ἐπυκνώθησαν, ἐν δὲ τῇ καταστάσει ταύτῃ πάντες ἀντιλαμβανόμεθα βεβαίως, ὅτι δὲν δύνανται νὰ ἐνεργήσωσιν ἀποτελεσματικῶς. Ἄντι τούτου ὅμως τί συμβαίνει, ὡς εἶδομεν; Ἀδύναται ἢ ἰσχύς τῶν φρεσιολογικῶν καὶ διὰ τοῦτο ἢ μὲν πτυελίνην ἐργάζεται ἐδάκιμος ἐν τῇ μεταρροπῇ τοῦ ἀμύλου εἰς σάκχαρον, ἢ δὲ περὶν ἐν τῇ διαλύσει τοῦ λευκώματος.

Μετὰ ταῦτα παρατηρήσωμεν πολὺπλοιασιν ἰσχυρὰν προ-

κειμένου περί των από το αναπνευστικό συμπυκνωμάτων. "Αν σημειώσωμεν ενταύθα τα διδάγματα της φυσιολογίας εν σχέσει προς την λειτουργίαν του πνεύμονος, εύκολως θα κατανοήσωμεν το αίτιον της υπερεργείας του. "Αποδεικνύει λοιπόν η φυσιολογία, ότι ο αριθμός των αναπνευστικών κινήσεων εν τῷ μονάδι τοῦ χρόνου, είναι ανάλογος πρὸς τὸ ἐν τῷ σώματι παραγόμενον CO². Παρατηρεῖται αὐτῶς; αἱ αναπνευστικαὶ κινήσεις ἐπιταχύνονται. Τούτων αἰτία ἐλάττωσις αὐτοῦ σημειῶται; αἱ αναπνευστικαὶ κινήσεις καθίστανται ὀλιγώτεροι. Γνωρίζομεν ὅμως ἡμεῖς, ὅτι ἡ παραγωγή CO² ἐν τῷ ὄργανῳ εἶναι ἀνάλογος πρὸς τὰς καύσεις τῶν ἰστών, δηλαδὴ πρὸς τὴν παραγωγήν τῆς θερμότητος καὶ εἶδομεν ἤδη ὅποια κολοσιαία θερμότης παράγεται κατὰ τὸν πυρετόν. Γεννᾶται λοιπόν τὸ CO² ἀφθόνως ἐν τῷ ὄργανῳ καὶ διὰ τῆς κυκλοφορίας μεταφερόμενον εἰς ὅλα αὐτοῦ τὰ ὅργανα φθάσει καὶ εἰς τὸν προμήκη ἐνθα τὸ αναπνευστικὸν αὐτοῦ κέντρον. Διὰ τὸ ἐν λόγῳ κέντρον εἰδικὸν ἐρέθισμα σπουδαιώτατον εἶναι τὸ ἐν λόγῳ αἴριον, μόλις δὲ ἤθελεν ἔλθει εἰς ἐπαφήν πρὸς τὴν ομάδα τῶν νευρικών κεντρῶν τοῦ κέντρον, ἀμέσως ὁ πνεύμων εὐθραδίως εἰς κίνησιν, ἡ ὅποια εἶναι τόσον μᾶλλον ἔντονος, ὅσοις πλείον εἶναι τὸ κυκλοφορούμενον CO². Ἡ ἐπιτάχυνσις τῶν αναπνευστικῶν κινήσεων προσφέρει σπουδαιώτατην ὑπηρεσίαν τῷ πυρεσσοντι ὄργανῳ, ἐπειδὴ ἐπιταχύνεται δι' αὐτῆς σχετικῆ ψύξις τοῦ σώματος. Καὶ εἶναι ἐπόμενον τοῦτο, ἀφοῦ συνεχῶς καὶ κατ' ἐπανάληψιν ψυχρὸς ἀηρ εἰσάγεται εἰς τοὺς πνεύμονας.

Τὴν πολὺπλοιαν εἶδομεν νὰ συνδέη καὶ ἔντονος ταχυκαρδία. Ἄλλὰ πῶς συμβαίνει νὰ ἐξικῶνται ὁ σφυγμὸς εἰς τὰ μεγάλα ἐκείνα ὕψη τῶν 120—130 εἰς τὸ 1" εἰς περιπτώσιν κατὰ τὴν ὅποιαν λόγῳ τῆς παρουσίας πλήθους CO² εἶναι νὰ εἶναι βραδύτατος; Διότι καθ' ἃ διδάσκει ἡ φυσιολογία, ὅσας τὸ αἷριον τοῦτο ἀφθόνως ἐφύεται ἐν τῷ σώματι, ὡς ἐπὶ ἀσφυκτικῆς καταστάσεως, τότε ἡ καρδία ἐπὶ σκοπῷ ἀποτροπῆς τοῦ ἐπιεικέμενου κινδύνου μετριάσει τοὺς παλμούς, ἐλαττώσα οὕτω τὰς καύσεις. Δέον κατ' ἀκολουθίαν νὰ παραδεχθῶμεν, ὅτι ἕτερος παράγων μεσολαβεῖ ἐνταύθα. Καὶ εἶναι ὁ πῶς τὸ θερμὸν κέντρον τῷ ἐν τῷ προμήκῳ. Ἔργον τοῦ παρόντος κέντρον, ὡς μέλλομεν ἰδεῖ κατωτέρω, εἶναι ἡ διασφύξις τῆς θερμοκρασίας τοῦ σώματος, ὡστε νὰ ἦ ἀνάλογος πρὸς τὰς ἀνάγκας τοῦ σώματος. Ἐντεῦθεν παρατηροῦμεν, ὅτι διὲ μὲν τείνει νὰ ἀναβιβάσῃ, διὲ δὲ νὰ καταβιβάσῃ αὐτήν. Ἐν τῇ περιπτώσει, ἡ ὅποια μᾶς ἀπασχολεῖ, τὸ κέντρον τείνει νὰ ταπεινώσῃ αὐτήν. Ἀποτελεσματικώτατος τρόπος πρὸς τοῦτο εἶναι ἡ ταχέα καὶ συνεχῆς ἀποστολὴ αἵματος εἰς τοὺς πνεύμονας. Καὶ κατορθοῖ πράγματι νὰ δημιουργήσῃ ἀρκετὴν ψύξιν ἐν συνεργασίᾳ μετὰ τῶν πνευμόνων καὶ ἰδοὺ πῶς ἐπιταχύνεται τοῦτο. Τὸ αἷμα φθάνον εἰς τοὺς πνεύμονας εὐρίσκει ἀέρα ψυχρόν, ἐκ δὲ τῆς πρὸς αὐτὸν ἐπαφῆς βεβαίως ψύχεται, συγχρόνως ὅμως ἀποβάλλει ἀφθονίαν ὑδατῶν καὶ εἶναι ἐπόμενον ἐκ τῆς τοιαύτης ἐξατμίσεως νὰ ἐπέλθῃ ἐπιπρόσθετος ψύξις. Ὅσοις συχνότερον ἐπομένως διέρχεται τὸ αἷμα διὰ τῶν πνευμόνων καὶ ὅσοι ταχύτερον ὁ ἀηρ τούτων ἀναεοῦται, ἐν τῇ μονάδι τοῦ χρόνου, τόσοι ἡ ψύξις αὐτοῦ θὰ ἦ μείζων. Καὶ βεβαίως ὁ σκοπὸς τῆς ἀποψύξεως εἶναι προφανής. Φανερόν, ὅτι ὁ ὄργανισμὸς σκοπεῖ νὰ ἐπιφέρει μὲσῶ αὐτῆς ἀντιπερισσομένης εἰς τὴν ἀερίως παραγομένην θερμότητα, ἡ ὅποια ἀξιοσημειωμένη ὑπερβαλλόντως, μέλλομεν ἰδεῖ κατωτέρω, ὅποια δλέθρια ἀποτελέσματα δύνανται νὰ ἔγῃ ἐπὶ τοῦ ὄργανισμοῦ. Τίθεται ὅμως τὸ ἐρώτημα, πῶς ἐξεγείρεται τὸ θερμὸν κέντρον. Καὶ ἡ ἀπάντησις ἐπὶ τοῦ προκειμένου εἶναι εὐχερής. Βεβαίως ἢπ' αὐτοῦ τοῦ ζέοντος αἵματος, ὡς τὸ τοιοῦτον παρατηρεῖται ἐπὶ ἀτόμου τρέγοντος.

K. M. ΠΕΤΡΟΛΕΚΑΣ

(Ἔπεται τὸ τέλος)

ΜΙΑ ΣΥΜΒΟΥΛΗ ΕΚΑΣΤΟΤΕ

Ἡ δυσκοιλίτης.

Ἡ δυσκοιλίτης εἶναι πάθησις ἐσωτερικῆ τῶν ἐντέρων ἢ καὶ τοῦ στομάχου πλέον ἢ ἦττον σοβαρὰ κατὰ τὰς περιστάσεις. Προέρχεται δὲ ἐκ τῆς εἰσαγωγῆς εἰς τὸν στομάχον ἀμασῆτων ἢ δυσπλέτων τροφῶν ἢ καὶ πολὺ θερμῶν ἢ ψυχρῶν ὑγρῶν, ἐκ πολυφαγίας, ἐκ κρονολογήματος ἢ τέλος ἐξ ὄργανικῆς παθήσεως. Ταῦτα ἔχων τις ἢπ' ὄψει, δέον νὰ θεραπεύῃ ἀμέσως καὶ νὰ προλαμβάνῃ τὴν δυσκοιλίτητα, διότι δύναται αὕτη νὰ ἐπιφέρει τὰ σοβαρότερα τῶν νοσημάτων καὶ διότι, ἐν ἀφήσῃ νὰ γίνῃ χρονία πάθησις, εἶναι δύσκολον νὰ ἐκρίζωθῃ. Φυσικῶς δὲ μὴ δυναμένων τῶν περιτωμάτων τοῦ στομάχου καὶ τῶν ἐντέρων νὰ ἐξέλθωσιν ἐκ τῆς φυσικῆς ὁδοῦ, στενοχωροῦνται πιεζόμενα καὶ σχηματίζουν κακοχημίας, διαλυόμενας βαθμηδὸν ἐν τῷ ὄργανισμῷ καὶ ἐκσπώμενας εἰς σπειρώματα, ἔλκη, παρὰ φύσιν ὀγκώματα κτλ. μετὰ ζέλης, ἀδιαθεσίας, πονοκεφάλου κτλ.

Τὴν δυσκοιλίτητα δέον νὰ πολεμῇ τις ἀμέσως διὰ νὰ ἐπαναφέρῃ τὴν κανονικὴν λειτουργίαν τοῦ ὄργανισμοῦ του. Πρὸς τοῦτο ὑπάρχουν πολλὰ μέσα καὶ φάρμακα εἴτε καθ' ὑπόδειξιν τοῦ ἰατροῦ ἢ καὶ ἐξ ἰδίας ἀντιλήψεως· ἀρκεῖ νὰ καταπολεμηθῇ τὸ κακὸν τελεσφόρος. Τὸ ρητινέλαιον εἶναι τὸ καλεῖτερον πάντων ἀντιφάρμακον καὶ χάριν τῆς ὑγείας σας καὶ τῆς ἐξωτερικῆς καὶ ἐσωτερικῆς καλλονῆς τοῦ σώματός σας δέον τοῦτο νὰ προτιμᾶται καὶ ἀμέσως.

Ὁ ἰατρός σας.

Ἡ ΓΕΝΝΗΣΙΣ ΤΟΥ ΣΩΤΗΡΟΣ

Ἐν τῇ Βηθλεὲμ 'κεῖ πέρα, ἔδω καὶ τόσα χρόνια...
Εἶδαν τὸν ἀστέρα, μέσ' τῆς νυκτὸς τὰ χιόνια
Καὶ τρέξαν οἱ μάγοι, σκυφτὰ νὰ προσκυνήσων
Τὴν γέννησιν τοῦ θεῖου, μὲ πίστιν νὰ ὑμνήσων

Ἐν τῇ Βηθλεὲμ 'κεῖ πέρα, ἔδω καὶ τόσα χρόνια
Γεννῆθη ὁ Σωτήρας, σὴν φάτιν καὶ σὴν χιόνια
Καὶ τρέξαν οἱ ποιμένες καὶ ἡ Οἰκουμένη ὅλη
Σεισθήκαν τὰ ὄφρανα, τοῦ ὄφρανοῦ οἱ θόλοι

Ἐν τῇ Βηθλεὲμ 'κεῖ πέρα, ἔδω καὶ τόσα χρόνια,
Γεννῆθη τὸ παιδίον, ἀπ' τὴν ἀγνὴν μητέρα

Ἄγνη σοφὴν ἐγέννησε
Παρθέναν! μήτηρ θεῖαν
Τῇ γέννα σου ὅλοι προσκυντοῦν
ὦ! πάναγνη Μαρία!

ΣΟΦΙΑ ΟΙΚΟΝΟΜΙΔΟΥ



Η ΓΕΝΝΗΣΙΣ

Ἡ Γέννησις σου, Ἰησοῦ, τῷ κόσμῳ ἀνατέλλει,
τὸ μέγα φῶς τῆς γνώσεως, τοῖς μάγοις δ' ἀποστέλλει,
Ἄστέρα ἔκτακτον λαμπρὸν, ἵνα Σε προσκυνήσων
καὶ δώρα τὰ τρισέβδοξα πανευλαβῶς δωρήσων.
Ἄλλὰ καὶ τὴν ταπεινώσων δειννύει τοῖς ἀνθρώποις,
ἐν φάτιν γεννηθέντος σου, θαύμασ' ὑπερανθρώποις.
Ὅν Ἄγγελοι ἐξύμνησαν μὲ «δόξα ἐν ὑψίστοις»,
ὄν τοῖς ποιμέσιν, οὐσίνας διέκρινεν ἢ πίστις.

Ἡ δὲ Περιορὴ ἢ Σὴ τὸν Νόμον ἐφαρμόζει
καὶ τὰ σκυδῆ ἀπαντα εὐδὴς τὰ συναρμόζει.

Καὶ τ' ἄλλοιὸν νὰ γίνωσι πνευματικά, ὡς θέλεις,
διότι ἀνακαίτισον σὴν κτίων πᾶσιν μέλλεις
Νὰ φέρῃς μὲ τὸ βάπτισμα Ἁγίας τῆς Τριάδος
Πατρὸς, Υἱοῦ, καὶ Πνεύματος, οὐσίᾳ μᾶς Μονάδος.

Ἡ δὲ λαμπρὰ Σ' ἢ Βάπτισις ἢ ἐν τῷ Ἰορδάνῃ
ἀπέδειξε τῷ σύμπαντι καὶ δὴ τῷ Ἰωάννῃ,
Ὅτι, τῷ ὄντι, τρεῖς ἐστὶ Πατὴρ, Υἱὸς καὶ Πνεῦμα.
μία οὐσία ἰσχυρὰ, ἦτις μὲ ἐν τῆς νεῦμα,
Τὰ πάντ' Ἀυτὴ δημιουργεῖ, ἐπίσης καταστρέφει
ὡς καὶ πασιγνωστὸν ἔστιν, ὅτι τὰ διατρέφει.
Ὁ μὲν Πατὴρ ἀπ' οὐρανοῦ ἐὼς ἐστὶν Υἱὸς μου
ἐν ᾧ νυδύθησα ἐγὼ εἶν' ὁ Ἀγαπητὸς μου.

ΜΩΣΑΙΚΟΝ

Εἰς τὸ κακουργοδικεῖον:

Ὁ Πρόεδρος (μετὰ θυμοῦ πρὸς τὸν κατηγοροῦ-
μενον.) Μεθ' ὅσα σοῦ κατηγοροῦν, ἄθλιε, δὲν βάζεις
ποσῶς τύψιν σὴ συνειδήσὶ σου;

Ὁ Κατηγορούμενος. Ἄ, ὄχι, Κύριε Πρόεδρε, δὲν
συνειδέξω νὰ βάζω στῶπι πουθενά.

*

Μεταξὺ δύο νέων γυναικῶν:

— Αἴ, Ματθίλδη, ἔκαμες ἐκεῖνο, ὅπου μοῦ ἔλεγες
προχθές; στὸν ἄνδρα σου.

— Ἄ, ναι, πῶς καὶ ἐπέτυχεν. Ἐνῶ ἐτρώγαμε,
τοῦ λέγω: Γιάννη, θὰ πῆμε στὸ κινηματογράφον
ἀπόψε; Αὐτὸς κατὰ τὸ σῆμα ἐκινδρῶπασεν καὶ
δὲν ἀπήντησεν. Ἄμα ὁμως ἐφάγαμε, ἔκαμα πῶς νύ-
σταξα, ὅτε μοῦ λέγει: Ματθίλδη, σήκω νὰ πῆμε ἔξω,
γιατὶ θὰ νυστάξω καὶ ἐγώ. Καὶ ἔτσι ἐπήγαμε στὸ
κινηματογράφο.

— Ἐγὼ ὁμως, Ματθίλδη δὲν ἐπέτυχα, ἔκαμα τὰ
ἴδια καὶ μόλις μὲ εἶδε πῶς νύσταξα, μοῦ λέγει μὲ
ἀπόφρασι. «Αἴ, πῆμε λοιπὸν νὰ κοιμηθῶμε, ἀφοῦ
τόσο νυστάζεις.

Τὸ Πνεῦμα δὲ τὸ Ἅγιον περισσεῦς ἐν εἶδει.
κατήλθεν, ἵνα παραστή, Σὲ τὸν Υἱὸν νὰ ἴδῃ
Νὰ δώσῃ Σοὶ χαρίσματα ἅμα βαπτίζομένῳ
ἀπλῶς διὰ παράδειγμα ὅχι ὡς μεμολομένῳ.
Αὐτοὶ ἀναμάρτητος ἦσο, ὡ Ἰησοῦ μας,
δὲν ἤθελες δὲ πάποτε τοὺς τύπους τοὺς δικούς μας
Ὁ δὲ Υἱὸς Σὺ ὁ Αὐτός, προσωπικῶς παρῆσο,
καὶ ἐβαπτίσθης ἐν αὐτῷ, ὡς ἄνθρωπος δὲ ἦσο
Αὐτοὶ ἡ Θεότης σου βαπτίσματος δὲν εἶχεν
ἀνάγκην, ἀλλὰ τοῦ μάλιστ' ἡμεῖς παρῆχεν.

*

Προσβείαις τοῦ Ἁγίου δὲ Μεγάλου Βασιλείου,
ν' ἀξιωθῶμεν μὲ χαρὰν τοῦ Θεοῦ Μυστηρίου.
Τῆς Γέννας, τῆς Περιτομῆς, Θεῶν Θεοφανείων
νὰ ἀπολαύσωμεν ὡς ὁμοῦ Θεῶν καὶ ἐπιγίων.
Αἰδέσσομεν δὲ ἀπαυτοῦ καλῶς τὸ Νέον ἔτος
μὲ τὴν ἴδιαν τὴν χαρὰν, ν' εὐχόμεθα κατ' ἔτος
Ἴνα μὲ ὅλα τ' ἀγαθὰ ἀέλποισ' εὐτυχῶμεν
κι' ὡς πρέπει εἰς χριστιανικὴν φάβην Θεοῦ νὰ ζῶμεν.
Τοῖς δ' ἐορτάζουσιν ὁμοῦ καὶ ἐορτὴν δικήν των
κατὰ τὴν τὰ Χριστοῦ γεννα τὴν ὀνομαστικὴν των,
Ὡς καὶ τ' ἁγίου τοῦ σοφοῦ Μεγάλου Βασιλείου
πλοῦτον ὡς ἀπολαύσωσι Θεῶν καὶ ἐπιγίων.
Ἐπίσης καὶ τοῦ Βαπτιστοῦ Ἁγίου Ἰωάννου,
τοῦ τὸν Χριστὸν βαπτίσαντος ἐν ρείθροις Ἰορδάνου.

*

Ἄς δεηθῶμεν σύνταμα, ἵν' ὁ Θεὸς προφθάσῃ
κι' εἰς τὴν Ἐνσώπην φώτισιν νὰ δώσῃ, ἵνα παύσῃ
Ὁ πόλεμος Χριστιανῶν, διότι εἶνε κρῖμα,
τόσης νεβίτητος ζωῆς νὰ κόπηται τὸ νῆμα,
νὰ καταστρέφονται νοσοί, ἀρχαῖα δὲ μνημεῖα
κειμήλια ἐξαισία, νεκρῶν δὲ Μανουλεῖα,
ὅσα τ' ἀνθρώπων ἡ ζωὴ ἀφῆκε φαντασία
οἰκοδομήματα λαμπρὰ, ἀγάλματα, Σχολεῖα.

*

Ἐκτός, ἐὰν ἡ φοβερὰ Χριστοῦ ἡ προφητεία,
ἤρξαι ἐφαρμόζεσθαι, ὡ φεβ! πανωλεθρία

— Τότε ὁ ἄνδρας σου δὲν θὰ εἶχε φιλά, διότι
τὰ ἀναθεματισμένα δὲν ἀφίνουν τοὺς ἄνδρας νὰ κοι-
μῶνται παρὰ ὅταν αὐτὰ τοὺς ἀφήσουν.

*

Μεταξὺ δύο ἡλικιωμένων πλουσιῶν καὶ μιᾶς γυ-
ναικός:

Ὁ πρῶτος. Ἡ γυνή, φίλε μου, ὅσω παρακαῖζει,
ἀσχημονεῖ καὶ μεταπλάτνεται μεταμορφουμένη εἰς
τέρας. Ἐγνώρισα 10-20 ὥραιας γυναῖκας, πλάσματα,
αἵτινες σήμερον εἶναι ἀληθεῖς ἱπποπόταμοι, κροκό-
δειλοι, θεναι. Ἐνῶ ὁ ἀνὴρ καὶ ἐγνώρισα πολλοὺς
καὶ ἀσχήμους, μεταβάλλεται ἐπὶ τὸ καλεῖτερον ἐπὶ
κάλλει, σοφία, ἀρετὴ καὶ εὐταθία.

Ὁ δεύτερος. Ναι, ἡ γυνὴ ἐνόσοι εἶναι νέα ἔχει
ὅλα τὰ καλὰ καὶ ἡ ἡλικιωμένη δὲ ἀφίνει ταῦτα καὶ
ἀποκτῖ ὅλα τὰ κακὰ.

Ἡ γυνή. (μεσολαβοῦσα.) Τὶ τέρατα κάμνομεν
ἄνθρωποις! Μὴς κλέπτουν ὅ,τι δὲν ἔχουν, τοὺς δι-
δομεν ὅ,τι μὴς ζητοῦν, τοὺς μορφώνομεν τὴν ψυχὴν
καὶ τὸ σῶμα καὶ μὴς εἰφωνεύουν.

Ὁδὸν εἰς τὸν χριστιανισμόν, ἀλλὰ καὶ εἰς τὸν ἄλλον
τὸν κόσμο τὸν ἀλλόθρησκον μικρὸν τε καὶ μεγάλον.
Φόβος δὲ μὴ καὶ παλαιὸν καὶ νέον κόσμο σῶσῃ,
καὶ τὴν φθορὰν εἰς ἔμφυχα καὶ ἀφύχα ἐνοπίση,
Ἀνάγνωτε ἐδάφιο τὸ τοῦ κατὰ Ματθαῖον
τὸ εἰκοστὸν καὶ τέταρτον ἡμεῖς τὸ φριχάλιον,
ἐνθα θὰ ἴδῃτε σαφῶς τὰ ὅσα νῦν συμβαίνου
στὰ ἔθνη, στὰ Βασιλεία, χωρὶς νὰ ἐπεμβαίνου
ἔξωθεν τρεῖς πρόσωπα νὰ τὰ καθυπακούου
μόνον ἀφίνουσιν αὐτὰ ὅταν διεδρῶν νὰ φθάσου.

*

Εἰ ἐν ὀνόματι Θεοῦ ἐπήρχοντο μὲ πίστιν
κατὰ ἐχθρῶν τοῦ Ἰησοῦ, θὰ δόξαζον τὸν Κτίστην.
Θὰ διεδίδετο παντοῦ τὸ ὄνομα τὸ Θεοῦ
καὶ θὰ πληροῖ ἡ οὐμπασα τῶν δώρων του τῶν Θεῶν,
Καὶ θὰ ἐγίνετο σαφῶς τὸ «ποιμνη ἔστω μία
καὶ εἰς ποιμνὴν ὁ Ἰησοῦς» καὶ ἡ θρησκεία μία.

*

Ἐνῶ ὁ πόλεμος ὁ νῦν προορισμὸν δὲν ἔχει
μόν' ἐκατόμβας ἀδελφῶν νυχθήμερον παρῆξι
Ἐν μόνον ὡς ἐλπίζομεν, δεῖ δοῖν θ' ἰζήσουν
μετὰ τὸν πόλεμον αὐτὸν, ὡ θὰ εὐδαιμονήσου!

Καθὸτ' εἰρήνη διαρκῆς ἴσως ἐπικρατήσῃ,
καθ' ἣν τὰ ἔθνη ἅπαντα θέλουσιν εὐτυχήσῃ.
Τὰ ἄνω ἐορταζοῦσιν ὁ Ἱεροσητείας
ΑΜΒΡΟΣΙΟΣ εὐχέτης σας ἐκ μέσης τῆς καρδίας
Ἐξ Ἁγιασμένου, ὁ δὲ μὴν εἰκοσι τρεῖς δεκάνει
Δεκέμβριος, ἡ δ' ἑβδομάς τὴν Τρίτην διανείει
Τὸ ἔτος δὲ τὸ χίλια ἐνεακόσια καὶ δέκα
ἑσπασα, ἀπερ χαιρετῆ τὸ πέντε καὶ τὸ δέκα,
Ὅπερ καὶ εὐτυχεῖτερον εὐχόμεθα τῶν ἄλλων
τοῦ δάδεκα ὡς καὶ αὐτοῦ τοῦ δεκατρία μῶλλον,
Νὰ γίνῃ, ὁ νηζήθημεν μὲ τὴν καρδίαν ἑλπῆν,
ν' ἄλωσ' ὁ Κωνσταντῖνός μας φερώνυμὸν του πάλιν
Οἱ δ' Ἀρχιερεῖς παρενθῶν εἰς τὴν Ἁγίαν Σοφίαν
νὰ ἀποπερατώσωσι τὴν Θεῶν λειτουργίαν.



ΕΠΙΣΤΗΜΟΝΙΚΟΝ ΠΑΙΓΝΙΟΝ

Τὸ μαρτύριον τοῦ ταντάλου.

Ἴδου ἐν ἀπλούστατον καὶ διασκεδαστικὸν
παίγνιδιον, εὐκόλως ἐφαρμοζόμενον καὶ προκα-
λοῦν μεγίστην θυμηδίαν.



Ἴδιως εἶνε κατάλληλον διὰ τὰς ἐξοχικὰς συγ-
κεντρώσεις τοῦ ὑπαίθρου. Πρὸς τοῦτο λαμβάνετε
ἓνα κάδον πλήρη ὕδατος, ἐφ' οὗ ρίπτετε ἓνα μι-
κρὸν τόπι ἐλαστικὸν ἢ ἐκ φελλοῦ καὶ προκαλεῖτε
τὰ γύρωθι παιδία νὰ συλλάβου διὰ τοῦ στόμα-
τός των τὸν φελλόν, χωρὶς νὰ θέσου τὰς χεῖρας
των ἐν τῷ κάδῳ.

Ἴσως αὐτὸ θὰ φανῇ εὐκόλον ἐκ πρώτης ὄψεως
εἰς ὄλους. Καὶ πολλοὶ παῖδες θὰ ἐμβαπτίσου
ἀμέσως ὄλην τὴν κεφαλὴν των ἐν τῷ ὕδατι καὶ,
περίβρεκται θ' ἀποσυρθῶσιν, ἀνευ τοῦ φελλοῦ,
πρὸς μεγίστην θυμηδίαν τῶν θεατῶν.

Ἴδου ἐν τούτοις τὸ μυστήριον πρὸς σύλληψιν
τῆς ἐλαστικῆς σφαίρας.

Πλησιάζετε τὸ στόμα σας ὅσω τὸ δυνατόν
πλησιέστερον πρὸς τὴν σφαῖραν καὶ μόλις βυ-
θίζεται ἐν τῷ ὕδατι, εἰσπνεύσατε πρὸς συγμῆν,
ροφῶντες δηλαδὴ αὐτήν. Μόνον οὕτω θὰ δυνη-
θῆτε νὰ τὴν συλλάβετε διὰ τοῦ στόματος.

— — —

Τὸ ΒΟΛΙΜΗ ΜΟΥ

Ἐχουσα τὸ βολίμη μου καὶ γῶ
νὰ ἰδῶ ἢ τύχη
τί μοῦ μαρτυράει
καὶ εἶδα τὸ βολίμη στὸ νερὸ
ὡς στάκτη νὰ γεινῶ
καὶ νὰ σκορπάει...
Τὸ κῦτταξα καὶ εἶπα μὲ καυμὸ
ἀφοῦ καὶ τὸ βολίμη μου
σκορπάει
ποῖς ξέρει τί μεγάλο ξαφνικὸ
ἢ τύχη νὰ περάσω
μοῦ φυλάει!!...

Ζάκυνθος;

ΑΓΓΕΛΟΣ ΣΑΛΟΥΤΗΣ

ΣΚΕΨΕΙΣ

Μὴ σκέπτεσθε διὰ τὸ μέλλον πλείυτερον τοῦ
δέοντος, καθότι τοῦτο, πολὺ σπανίως τυγχάνει
ὅπως τὸ προσδοκῶμεν καὶ τὸ φανταζόμεθα. Διὶ
νὰ σκεφθῶμεν δὲ τὰς περιπτώσεις τοῦ μέλλον-
τος, τὸ ὁποῖον εἶναι μία οὐτοπία, χάνομεν καὶ
σπαταλῶμεν τὰς στιγμὰς τοῦ παρόντος, τὸ ὁ-
ποῖον εἶναι μία πραγματικότης.

*

Τὸ νὰ ἔχῃ τις εἰς τὸν ἑαυτὸν του πεποίθησιν,
εἶναι τὸ φάσμα τῆς ἐπιτυχίας. Τὸ νὰ κατέχῃ
δὲ θάρρος καὶ ὑπομονήν, εἶναι αὐτὴ αὐτὴ ἡ ἐπι-
τυχία.

*

Μία γνώμη ἀναγινωσκομένη ποῦ ἡ ἐκφερο-
μένη ἐν τινὶ κύκλῳ, παράγει πάντοτε τὸ ἀποτέ-
λεσμά της, ἐνίοτε δὲ ἐπέχει θέσῳ χρησιμοῦ.

*

Τὸ νὰ ἦναι τις κόλαξ ἢ ὑποκριτὴς εἶναι ἐλάτ-
τωμα· τὸ νὰ ἦναι τις εἰλικρινὴς δὲν εἶναι πάν-
τοτε προτέρημα.

*

Ἡ καρδία τείνει πάντοτε πρὸς τὴν ἀγαθότητα,
τὸ πνεῦμα πρὸς τὸ φῶς τῆς ἐπιστήμης, αὐτὸς
δὲ ὁ ἄνθρωπος πρὸς τὴν κακίαν καὶ τὸν ἐγωῖ-
σμόν.

* ΦΕΛΙΜΟΙ ΓΝΩΣΕΙΣ *

Μπριζόλες βιδέλου.

Ἀφοῦ τὰς καθαρῶσθε καὶ κτυπήσθε, τὰς
ἀλατίζετε, τὰς πιπερώνετε, καὶ τὰς ἀφίνετε ἐπὶ
ἡμίσειαν ὥραν τοῦλάχιστον οὕτω ἢ καὶ μίαν ἐν
τῷ πινακίῳ καὶ εἶτα τὰς μισοψήνετε εἰς τὴν οχά-
ραν μὲ καλὴν, ἀλλὰ ὄχι πολὺ πλησίον, πυρὰν.
Μετὰ τοῦτο τὰς θέτετε καταλλήλως ἐντὸς κα-
τσαρόλας καὶ σβύνετε μὲ οἶνον λευκόν, προσ-
θέτοντες ντομάταν, ἀφοῦ βράσου καὶ σερβίρετε,
ἂν θέλετε ἀκόμη εὐπροσώπτερον, μὲ πατάτες.

*

Γεώμηλα μὲ φρέσκο βούτυρο.

Λαμβάνετε 2 καλάς καὶ μεγάλες πατάτες,
τὰς ὁποίας ἀφοῦ θέσητε ἐπ' ἀρκετὴν ὥραν ἐπὶ
τῆς χόβολης ἢ καὶ ἐπὶ τῆς ἐσχάρας, ἕως ὅτου
χυλώσου, τὰς ἀποσύρετε, ἀνοίγετε εἰς τὸ μέσον
καὶ τοποθετεῖται βούτυρον φρέσκον ἀγελαδινόν.
Τὰς θέτετε εἶτα ἐπ' ὀλίγον εἰς τὴν πυρὰν πάλιν
καὶ μετὰ τοῦτο τὰς τρώγετε. Ἐἶναι ἐξαισίον καὶ
θρεπτικώτατον προγευματίσμα ἢ καὶ ὀρεκτικόν,
ἂν θέλετε.



ΑΛΛΗΛΟΓΡΑΦΙΑ

Ν. Π. Μυτιλήνη. Παραγγελία σας εστάλη επί συστάσει.—Α. Α. Λάρισσα. Έστάλη, ελήφθη. Ευχαριστούμεν. Έγραψαμεν και ιδίω.—Γ. Σ. Αλεξάνδρειαν. Παρηγορητική σας ελήφθη. Ευχαριστούμεν θερμώς.—Χ. Σ. Αλεξάνδρειαν. Έπιστολή και έπιταγή ελήφθησιν. Ευχαριστούμεν.—Σ. Κ. Χίον. Δελτάριον ελήφθη. Έχει καλώς.—Κ. Κ. Παρίσιον. Ευχαριστούμεν διά εύγενή συλλυπητήρια.—Αλ. Αλ. Αλεξάνδρειαν. Θερμάς εύχαριστίας. Προσεχώς γράψωμεν.—Γ. Κ. Αμαλιάδα. Φίλος σας ενεγράφη. Ευχαριστούμεν.—Αγ. Δοδόνη, Ιωάννινα. Έπιταγή ελήφθη. Ευχαριστούμεν.—Ν. Ε. Θεσσαλονίκη. Πολύ ήδη βραδύνεται και δεν συμπερι.—Σ. Δ. Κάϊρον. Έπιστολή ελήφθη. Έκτενώς σας γράφομεν ταχυδρομικώς έν έκτάσει περί όλων.—Θ. Ζ. Κωνσταντινούπολιον. Αναμένομεν άπάντησιν έπιστολής μας.—Δ. Α. Βουκουρέσιον. Σας άπηντήσαμεν. Άλλά στερούμεθα νεωτέρας σας.—Κ. Σ. Πάτρας. Έλάβομεν συνδρομήν. Ευχαριστούμεν.

Ζητείται νέος γνωρίζων τήν ζιγχογραφίαν ή έχων άρκετάς άρχικάς γνώσεις αύτης προς εκμάθησιν ή έργασίαν επ' αύτης.

Ζητείται κεφαλαίουχος δυνάμενος νά διαθέσῃ 10 και 20 χιλ. δραχ. εις συμμετοχήν εταιρικῆς επιχειρήσεως έγχομμένης τριπλασιασμόν του κεφαλαίου έντός διετίας.

ΤΟΜΟΙ ΤΗΣ «ΦΥΣΕΩΣ»

Έπειδή πολλοί νέοι συνδρομηταί μας επανειλημμένως μάς εξέφρασαν τήν επιθυμίαν των νά υποβιβιάσωμεν τās τιμάς των παρελθόντων τόμων τῆς «Φύσεως» έστω και δι' άπλουστέρου χρυσοδέματος, όπως προμηθευθώσι τοιούτους, γνωστοποιούμεν, ότι παρέχομεν τοιούτους έφεξης εις τās εξῆς τιμάς :

Χρυσοδέτους πρὸς Δρ.—7.

Χαρτοδέτους πρὸς Δρ.—5,50.

ΓΝΩΣΤΟΠΟΙΗΣΙΣ

Άπό 1ης Σεπτεμβρίου παρελθόντος τὰ γραφεῖα τῆς «Φύσεως» μεταφέρθησαν επί τῆς Ὁδοῦ Μαυρομυχάλη, ἀριθ. 45.

Η ΤΥΧΗ ΚΑΙ ΤΟ ΜΕΛΛΟΝ

Άποκάλυψις του μέλλοντος επιστημονικώς αυτοπροσώπως ή και διά τῆς φωτογραφίας. Πάσα αίτησις ὁδὸς Μαυρομυχάλη ἀριθ. 45 πρὸς τὴν Διεύθυνσιν τῆς «Φύσεως» μετὰ δρ. 3, χειρογράφου σημειώσεως ἐπαγγέλματος, γεννήσεως, συζεύξεως ή οὐ.

ΦΩΤΟΖΙΓΓΟΓΡΑΦΙΑΙ

ΤΥΠΟΓΡΑΦΙΚΑ ΚΑΙΣΕ



Έν τοῖς ἐργαστηρίοις τῆς «Φύσεως» κατασκευάζονται τυπογραφικὰ κλισέ, ἤτοι Φωτοζιγγογραφίαι — Χαλκογραφίαι, Ξυλογραφίαι, Εἰκόνες ὑποψηφίων κλπ. διά περιοδικὰ, ἐφημερίδας, συγγράμματα, ἐκκλάμας καταστημάτων, ἐπιχειρηθῆσας ἐπιστολῶν, εἰκονογραφημένα δελτάρια κ.τ.λ.

Έπίσης κατασκευάζονται σφραγίδες ὄλων τῶν εἰδῶν και ἐπιγραφαὶ ἐπὶ πορσελάνης και μεταλλῶν.

Εἰδικότες και ταχύτες διά τὰς παραγγελίας τῶν ἐπαρχιῶν.

Εἰδομοίσεις

Άντιπρόσωπος ἡμῶν εις Ρουμανίαν τυχάνει ὁ κ. Δ. Αναστασιάδης, τραπεζίτης, Strada Blanari N° 5, Bucarest, πρὸς δὲ δύνανται ν' ἀπευθύνονται οἱ ἐν Ρουμανία συνδρομηταί μας, εἴτε πρὸς ἐγγραφὴν των εἴτε διά πληρωμὴν συνδρομῶν.

Η ΔΙΕΥΘΥΝΣΙΣ

Παρακαλοῦνται οἱ καθυστεροῦντες συνδρομαί τῆς «Φύσεως» ὅπως, εύαρεστούμενοι, ἀποστείλωσιν ἡμῖν ταύτας, καθόσον προτιθέμενοι νά τακτοποιήσωμεν τὰ βιβλία μας, θὰ ἐπιδιώξωμεν παντὶ σθένει τὴν εἰσπραξίν αὐτῶν.

ΠΑΝΟΡΑΜΑ ΤΗΣ ΕΛΛΑΔΟΣ

Έν τοῖς ἡμετέροις γραφεῖοις εὐρίσκονται ὀλίγα ἐτι σώματα του «Πανοράματος» χρυσοδέτου, ἐν φ περιέχονται καλλιτεχνικαὶ εἰκόνες τῶν Βασιλέων και Πριγκίπων, ὑπουργῶν και ἐπισήμων ἀνδρῶν τῆς Ἑλλάδος, ὡς και πλείστον πόλεων και ὀραίων τοπίων πρὸς 10 φρ ἕκαστον.

ΙΣΤΟΡΙΑ

ΤΟΥ ΣΥΜΜΑΧΙΚΟΥ ΠΟΛΕΜΟΥ ΚΑΤΑ ΤΗΣ ΤΟΥΡΚΙΑΣ

Δύο τόμοι μεγάλοι μετὰ πλείστον εἰκόνων
Τυπῆται χρυσοδέτους ὄραχ. 12
» ἄπλοῦς 8

Συμπεριλαμβανομένων τῶν ταχ. τελῶν.