

ΠΕΡΙΟΔ. ΣΥΓΓΡΑΜΜΑ

ΕΙΚΟΝΟΓΡΑΦΗΜΕΝΟΝ ΔΕΚΑΠΕΝΘΗΜΕΡΟΝ



ΠΕΡΙΟΔΟΣ Α'—ΕΤΟΣ 25ον

ΓΡΑΦΕΙΑ: 'Οδός Μανρομεγάλη 45'

Διευθυντής-Εκδότης

Φ. ΠΡΙΝΤΕΖΗΣ

ΣΥΝΔΡΟΜΗ

Εσωτερ.	Απλή έκδοσις Δρ.	12
>	Πολυτελής >	> 15
Εξωτερ.	Απλή >	Φρ. 15
>	Πολυτελής >	> 20

ΤΑ ΤΑΧΥΔΡΟΜΕΙΑ ΑΝΑ ΤΟΥΣ ΑΙΩΝΑΣ

ΕΞΕΛΙΞΙΣ ΚΑΙ ΙΣΤΟΡΙΑ ΑΥΤΩΝ

(Συνέχεια και τέλος).

Μετά τινα ἔτη ὅμως ὁ Διευθυντής τῶν Γερμανικῶν Ταχυδρομείων κ. Stephan ἀνακηρύσας τὸ ζήτημα κατέληξεν εἰς Συνδιάσκεψιν κατὰ Σεπτέμβριον τοῦ 1874 ἐν Βέρνη τῆς Ἑλβετίας, ὅπως θέσῃαι τὰς πρώτας βάσεις πρὸς Ἰδρυσιν Ταχυδρομικῆς Ἐνώσεως. Ἀπόρροια δὲ τῆς συζητήσεως ὑπῆρξεν ἡ Σύμβασις τῆς 9ης Ὀκτωβρίου 1874, δι' ἧς ἰδρύθη ἡ Γενικὴ Ταχυδρομικὴ Ἐνωσις, μετονομασθεῖσα διὰ τῆς ἀπὸ 1ης Ἰουνίου 1878 Συμβάσεως τοῦ Ταχυδρομικοῦ Συνεδρίου τῶν Παρισίων εἰς Παγκόσμιον Ταχυδρομικὴν Ἐνωσιν καὶ δι' ἧς τὰ μετὰσχόντα Κράτη Αἴγυπτος, Ἀστρο-Οὐγγαρία, Βέλγιον, Γαλλία, Γερμανία, Δανία, Ἑλβετία, Ἑλλάς, Ἡνωμένοι Πολιτεῖαι, Ἰσπανία, Ἰταλία, Λουξεμβούργον, Μ. Βρετανία, Νορβηγία, Ὀλλανδία, Πορτογαλία, Ρουμανία, Ρωσσία, Σερβία, Σουηδία καὶ Τουρκία ἀπέτελεσαν ἐνιαῖον ταχυδρομικὸν ἔδαφος ὡς πρὸς τὴν ἀμοιβαίαν μεταξὺ τῶν Ταχυδρομείων αὐτῶν ἀνταλλαγὴν τῶν ἀνταποκρίσεων.

Πρόσθετος σχετικὴ πράξις ὑπεγράφη ἐν Δισαβῶνι τῇ 21ῃ Μαρτίου 1885, πολυάριθμοι δὲ προσχωρήσεις εἰς τὰς Συμβάσεις ταύτας ἐγένοντο πανταχόθεν· τοιοῦτοτρόπως δὲ τῷ 1890 τὸ ἔδαφος τῆς Παγκοσμίου Ταχυδρομικῆς Ἐνώσεως περιελάμβανεν Κράτη ἔχοντα πληθυσμὸν 915 ἑκατομμύρια.

Τρεῖς ἀρχαὶ θεμελιώδεις ἀποτελοῦσι τὴν βάση τῶν Συμβάσεων Βέρνης καὶ Παρισίων, ἡ ἐλάττωσις τῆς διατιμῆσεως τῶν τελῶν, ἡ ἀπλοποιήσις τοῦ ὑπολογισμοῦ αὐτῶν μεταξὺ τῶν ταχυδρομικῶν γραφείων τῶν διαφόρων Κρατῶν τῆς Ἐνώσεως καὶ ἡ Ἐλευθερία τῆς διαμετακομῆσεως.

Τοιοῦτοτρόπως ἐπετεύχθη τὸ ὁμοιόμορφον ἐξωτερικὸν τέλος καὶ ἐνιαῖον σύστημα ὑπολογισμοῦ τοῦ βάρους, ἦτοι τὸ χιλιόγραμμα μετὰ τῶν ὑποδιαίρέσεων αὐτοῦ.

Τὰ τῆς διαθέσεως τῶν τελῶν διερρυθμίσθησαν κατὰ τρόπον ἀπλούστατον. Ἐκαστὸν Κράτος κρατεῖ ἐξ ὀλοκλήρου πάντα τὰ ὑπ' αὐτοῦ εἰσπραττόμενα, τεκμαιρουμένου, ὅτι κατὰ μέσον ὄρον ἐκ τιῶς Κράτους ἐξέρχονται τόσα ἀντικείμενα ἀλληλογραφίας ὅσα καὶ εἰσέρχονται.

Μετὰ τὰ συνέδρια ταῦτα ἐπηκολούθησαν ἄλλα κατὰ τετραετίαν συνερχόμενα κατὰ σειράν εἰς τὴν πρωτεύουσαν ἐνὸς τῶν κυριωτέρων Κρατῶν Ἑυρώπης καὶ Ἀμερικῆς, ἅτινα συζητοῦν καὶ ἀποφασίζουσι περὶ κοινῶν συμφερόντων.

Μετὰ τὰ συνέδρια Βέρνης, Παρισίων καὶ Δισαβῶνος, ἐπηκολούθησαν τὸ τῆς Βιέννης τῷ 1891, τὸ τῆς Βασιγκτῶνος τῷ 1897 καὶ τὸ τῆς Ρώμης τῷ 1906, ὑφ' οὗ διευτυπώθη ἡ Σύμβασις τοῦ 1906.

Διὰ τῆς Συμβάσεως τῆς 26 Μαΐου 1896 ἐρρυθμίσθησαν τὰ τῆς Παγκοσμίου Ταχ. Ἐνώσεως κτλ. καὶ ὀρίσθησαν τὰ χρώματα τῶν ἐξῆς γραμματοσήμων. Τῶν 25 λ. βαθύ κυανοῦ, τῶν 10 λ. ἐρυθρὸν καὶ τῶν 5 λ. πράσιον.

Ἡ προκειμένη Σύμβασις οὐδαμῶς περιορίζει τὸ δικαίωμα ὅπως τὰ Κράτη διατηρῶσι καὶ συνάπτωσι ἰδιαιτέρας Συμβάσεις καὶ τηλ. Ἐνώσεις μᾶλλον περιορισμένας, ἐπὶ σκοπῷ ἐλαττώσεως τῶν τελῶν ἢ πάσης ἄλλης βελτιώσεως τῶν ταχ. σχέσεων.

Ἐν τέλει ὀρίσθη, ὅτι ἡ Σύμβασις αὕτη θέλει ἰσχύει ἐπ' ἀόριστον, πάσα ὅμως συμβεβλημένη χώρα ἔχει τὸ δικαίωμα ν' ἀποχωρήσῃ τῆς Ἐνώσεως, γνωστοποιούσα ὅμως τοῦτο πρὸ ἔτους πρὸς τὴν Κυβέρνησιν τῆς Ἑλβετικῆς Ὀμοσπονδίας.

Σήμερον ἡ ταχυδρομικὴ Ἐνωσις περιλαμβάνει

ΠΡΟΦΥΛΑΞΙΣ ΚΑΙ ΘΕΡΑΠΕΙΑ ΤΗΣ ΦΥΜΑΤΙΩΣΕΩΣ

[Αφιερώνεται τῷ Σεβαστῷ μοι θεῷ Γ. Β. Τσοχώνη].

ΠΑΝ τὸ ἀφορὸν εἰς τὴν φυματίωσιν ἐστὶ τὸ ἀντικείμενον τῶν ἐρευνῶν τοῦ παρόντος χρόνου. Ἡ ἀνθρωπότης ὀλοκλήρος, δύναται τις εἰπεῖν, παθαίνεται ἐν τῇ πάλῃ πρὸς ἀποδιώξιν τῆς τρομερᾶς ταύτης μάστιγος, ἐφ' ὅσον δὲ οὐχὶ ἀμέσως ἀνεμίχθη τις ἐν τῇ πάλῃ ταύτῃ δυσκόλως φαντάζεται τὴν σπουδαιότητα τῶν συνεδρίων τῶν ἐρευνῶν καὶ τῶν δημοσιεύσεων ὡς ἐπίσης καὶ τῶν ἄλλων ἐργασιῶν, τῶν ὁποίων ἀφορμὴ ὑπήρξεν ἡ φυματίωσις.

Ὁ καθηγητὴς Ladouzy ἐν τῇ ἀληθμονήτῳ αὐτοῦ διαλέξει, τῇ γενομένῃ κατόπιν αἰτήσεως τῆς διοργανωτικῆς Ἐπιτροπῆς τοῦ Διεθνoῦς Συνεδρίου, τοῦ συγκροτηθέντος ἐν Βασιγκτῶνι, κατὰ τὸ 1908, μᾶς ἐφάνερωσεν ἐν γενικαῖς γραμμαῖς τὴν συντελεσθεῖσαν κίνησιν περὶ τὴν φυματίωσιν.

Ἀνέφερον οὗτος εἰς τοὺς ἀκροατὰς του τὰ ὀνόματα ἰατρῶν, πειραματιστῶν, υγιεινολόγων καὶ φιλανθρώπων, οἵτινες ἀπὸ ἑκατὸν ἐτῶν προσεπάθησαν νὰ παρακολούσωσι τὴν πρόοδον τοῦ νοσήματος.

Τὸ συντελεσθὲν ἔργον εἶναι μέγιστον καὶ ὁ ρόλος τῶν συγγρόνων μας σπουδαιότατος. Θὰ ἔπρεπε δὲ νὰ ἀκούσῃ τις τὰς γενομένας ἀνακινώσεως ἐν τῷ συνεδρίῳ ἐκείνῳ τῆς Βασιγκτῶνος καὶ νὰ ἐπισκεφθῇ τὴν συνοδουοῦσαν τοῦτο ἔκθεσιν, ὅπως πεισθῇ περὶ τῆς προόδου ταύτης.

Πᾶσαι αἱ ἐργασίαι αὗται καὶ αἱ προσπάθειαι σκοποῦσι δύο τινά, τὴν προφύλαξιν τοῦ ἀνθρώπου ἀφ' ἑνὸς καὶ ἀφ' ἑτέρου τὴν ἴασιν αὐτοῦ ἐν περιπτώσει μὴ ἀποφυγῆς τοῦ νοσήματος.

Προφύλαξις ἀπὸ τῆς φυματίωσεως.

Ἡ προφύλαξις ἀπὸ τῆς φυματίωσεως τίθεται ἐν ἀνωτέρα μοίρᾳ ἀπὸ κοινωνικῆς ἀπόψεως.

Ὁ ἐνοφθαλμισμὸς τῆς φυματίωσεως πραγματοποιηθεὶς ὑπὸ τοῦ Villemin κατὰ τὸ 1865—1869, ἡ διείσδυσις τοῦ μολυσματικοῦ παράγοντος διὰ τοῦ ὑγιoῦς βλεννογόνου ἀποδεχθεῖσα ὑπὸ τοῦ Chauveau τὸ 1868—1873, τέλος ἡ μικροβιακὴ φύσις τοῦ νοσήματος, βεβαιωθεῖσα ὑπὸ τοῦ Robert Koch κατὰ τὸ 1882 ἔταξαν ὀριστικῶς τὴν φυματίωσιν μεταξὺ τῶν μολυσματικῶν καὶ μεταδοτικῶν ἀσθενειῶν. Ὁ Βάκιλλος μάλιστα τῆς φυματίωσεως εἶναι ἐξ ἐκείνων, τῶν ὁποίων γνωσάκομεν ἄριστα τὴν ἔδραν, τὴν βιολογίαν, τὸν τρόπον τοῦ προσβάλλειν καὶ ἀποκτείνειν αὐτό.

Ἀπὸ τῆς ἐποχῆς ὅθεν τῶν ἀνακαλύψεων τοῦ Chauveau καὶ Villemin τὸ ζήτημα τῆς προφύλαξεως ἀπὸ τῆς φυματίωσεως ἦτο ἐξ ἐκείνων, περὶ τῶν ὁποίων ἠδύνατο νὰ γίνῃ λόγος, βραδύτερον δέ, ὅτε ἐπήλθον αἱ ἀνακαλύψεις τοῦ

Koch κατέταξαν ὀριστικῶς τὴν φυματίωσιν μεταξὺ τῶν μολυσματικῶν καὶ μεταδοτικῶν νόσων.

Σπανιώτατα ὁ Βάκιλλος τῆς φυματίωσεως προσβάλλει τὸ ἔμβρυον, συνηθέστερον εἰς τὴν νοσογόνου αὐτοῦ ἐπίδρασιν ἐστὶν ἐκτεθειμένον τὸ ἄτομον κατὰ τὴν νεαράν αὐτοῦ ἡλικίαν. Ὁθεν τὰ προφυλακτικὰ ἡμῶν μέτρα ἄτινα βεβαίως θὰ ἀφορῶσιν ὅλας τὰς ἡλικίας, ἰδίᾳ πρέπει νὰ ἀποβλέπωσιν εἰς τὴν παιδικὴν καὶ ἔβηβον ἡλικίαν, ἥτις τὰ μάλιστα ἐστὶν εὐπρόσβλητος ὑπὸ τοῦ μικροβίου. Ἐπομένως ἡ προφύλαξις ἀπὸ τῆς φυματίωσεως περιλαμβάνει δύο τινά πρῶτον μὲν καὶ κυρίως τὴν καταστροφὴν αὐτοῦ καὶ ἀπομακρύνσιν ἀπὸ τοῦ ὑγιoῦς ἀνθρώπου, δεύτερον δὲ τὴν δημιουργίαν τῆς ἀπαιτουμένης ἀντιστάσεως εἰς τοὺς ἤδη ὑπὸ τούτου προσβληθέντας, ὅπως τελεσφόρως ἀντεπεξέλθωσιν.

Πάντες σήμερον ὁμοφωνοῦσιν περὶ τοῦ ὅτι κυρία μολυσματικὴ ἐστία ἐστὶν τὸ φυματικὸν ἄτομον καὶ ὅτι ὁ κίνδυνος τὸν ὁποῖον τοῦτο ἐγκλείει διὰ τὰ ὑγιᾶ ἄτομα εἶναι μέγας.

Πρὸς πρόληψιν ὡς καὶ περιστολὴν τούτου προετάθησαν πλείστα ὅσα ἀτομικὰ ὡς καὶ διοικητικὰ μέτρα ἐπεζητήθη ἡ διείσδυσις τῶν πρὸς καταπολέμησιν τῆς νόσου ἀπαραίτητων γνώσεων διὰ διαλέξεων, διὰ τῆς συστάσεως ἐταιρειῶν διὰ τῆς ἐν τοῖς σχολείοις καταλλήλου διδασκαλίας. κ. ο. κ. Ἡ ἀποτελεσματικότης δὲ τῶν μέτρων τούτων κατέστη ἐμφανῆς διὰ τῆς ἐλαττώσεως τοῦ ἀριθμοῦ τῶν περιπτώσεων εἰς τὰ ἔθνη ἐκεῖνα, ἄτινα συστηματικῶς τὰ ἐφήρμοσαν καὶ εἰς τὰ ὅποια ὁ λαὸς ἐπροθυμοποιήθη νὰ τὰ ἀδεχθῇ.

Ἐν Ἀγγλίᾳ, λόγου χάριν, κατέπεσεν ἡ θνησιμότης ἐκ φυματίωσεως ἀπὸ 21.19 εἰς 16.13 ἐπὶ 10.000 κατοίκων ἐν διαστήματι 15 ἐτῶν ἦτοι ἀπὸ τοῦ 1891—1906. Ἐν Γερμανίᾳ ἀπὸ 22.40 εἰς 17.93 καὶ ἐν Ἰταλίᾳ εἰς 16.94 ἀπὸ 19.19

Ἄλλ' ὅμως, ἂν ὁμοφωνοῦμεν, ὅσον ἀφορᾷ ὅτι τὸ φυματικὸν ἄτομον εἶναι πηγὴ μολύνσεως, διαφωνοῦμεν ὡς πρὸς τὴν προέλευσιν αὐτοῦ ἀπὸ μέρους τῶν βοῶν, ἀναγνωρίζοντες καὶ τὴν ἐκ τούτων μετάδοσιν εἰς τὸν ἄνθρωπον, ὡστε νὰ συμβουλεύωνται παρὰ τῶν διαφόρων ἰατρῶν καὶ κτηνιάτρων τὰ πρὸς πρόληψιν κατάλληλα μέτρα, αἰφνης νεώτεροι παρατηρήσεις ἦλθον νὰ μεταβάλλωσιν τὴν τοιαύτην μας ἀντίληψιν.

Ἀπὸ τοῦ 1896—1899 πλείστοι Ἀμερικανοὶ πειραματισταί, μεταξὺ τῶν ὁποίων ἰδιαιτέρας μνείας χρῆζει τὸ ὄνομα τοῦ Theobald Smith, εἶχον παρατηρήσει ὁμοίωδεις διαφορὰς μεταξὺ τοῦ βακτηριδίου τῆς φυματίωσεως τῶν ἀνθρώπων καὶ τῆς φυματίωσεως τῶν βοῶν, ὡς πρὸς τὸ σχῆμα καὶ τὰς μολυσματικὰς ιδιότητας

τοῦ δευτέρου ὄντος κατὰ πολὺ δραστικώτερον. Ὁ Koch καὶ ὁ Schuth μετὰ ταῦτα ἐπιστοποίησαν τὰς διαφορὰς ταύτας διὰ σειρὰς σποινδαίων πειραμάτων. Τὰ συμπεράσματα δὲ τῶν δύο τούτων πειραματιστῶν ἀνακουωθέντα βρα-

ἐπιστημόνων ὁ Βάκιλλος τῆς φυματίωσεως τῶν βοῶν διαφέρει ριζικῶς ἀπὸ τοῦ Βάκιλλου τῆς φυματίωσεως τῶν ἀνθρώπων, εἰς τρόπον ὡστε ἐνφ' διὰ τοὺς βόας καὶ τὰ λοιπὰ ζῷα τοῦ ἐργαστηρίου συμπεριλαμβανομένου καὶ τοῦ πιθήκου



Τὸ πολεμικὸν μένος τὸ πάλαι, σὺν γυναιξὶ καὶ τέκνοις.

δύτερον εἰς τὸ συνέδριον τοῦ Λονδίνου, κατὰ τὸ 1901, συνετέλεσαν εἰς τὸ νὰ γεννήσωσι τὴν διαιρέσιν μεταξὺ τοῦ ἰατρικοῦ κόσμου καὶ τὴν ἀναποφασιστικότητα μεταξὺ τῶν διαφόρων κυβερνήσεων ὡς πρὸς τὰ ληπτέα μέτρα.

Κατὰ τὴν γνώμην, λοιπόν, τῶν δύο τούτων

εἶναι λίαν μολυσματικὸς, διὰ τοὺς ἀνθρώπους εἶναι ἐντελῶς ἀβλαβής, ἡ δὲ παρουσία του ἐν ταῖς τροφαῖς οὐδένα κίνδυνον ἐγκλείει.

Ἐκ τῆς τοιαύτης ὅθεν ἀντίληψεως τοῦ ζητήματος προῆλθεν τὸ ἀποτέλεσμα, ὅτι τὰ διάφορα προφυλακτικὰ μέτρα πρὸς πρόληψιν τῆς μετα-

κτόνον ισχύν. Ἡ θερμοκρασία αὐτὴ εἶναι ἡ τῶν 40⁰—42⁰. Παρατηρήθη, δηλαδή, ὅτι τὰ πλεῖστα τῶν μικροβίων, τὰ σπουδαιότερα ἴσως, ὡς ὁ τυφικός βακίλλος, ὁ γονόκοκος, τὸ μικροβίον τῆς φυματιώσεως κ.λ.π. ὑποβάλλόμενα εἰς θερμοκρασίαν 40⁰—42⁰ αὐτὰ μὲν πιθανὸν νὰ μὴ καταστραφῶσιν, ὁ πολυπλασιασμός ὅμως αὐτῶν ἀσφαλῶς αἰρεῖται, διαφθειρομένης τῆς ἀναπαραγωγῆς τῶν δυνάμεως. Ἐπίσης τὰ ἐκκρήματα αὐτῶν, αἱ τοξίναι, ἀπολλύονται τὴν δηλητηριώδη αὐτῶν δύναμιν. Ἀλλὰ τότε πῶς ἀνυψοῦται ἀποτόμως ἡ θερμοκρασία; Ἴδού τι μᾶς ἐνδιαφέρει νὰ μάθωμεν. Λοιπὸν τοῦτο ἐπιτυγχάνεται διὰ τοῦ θερμογόνου κέντρου, τὸ ὁποῖον πολὺ πιθανὸν εὐρίσκεται κατὰ τὸν προμήκη καὶ περὶ τοῦ ὁποῖου ὠμλήσαμεν ἀνωτέρω.

Τὸ κέντρον τοῦτο ἐξεγερόμενον ὑπὸ τῶν τοξινῶν, αἰτίνες φθάνουσι μέχρις ἐκεῖ διὰ τῆς κυκλοφορίας, θέτει εἰς κίνησιν ὅλα τὰ μέσα, διὰ τῶν ὁποίων εἶναι δυνατόν τὴν ἀνυψώσιν τῆν θερμοκρασίαν τοῦ αἵματος. Καὶ πρῶτον μὲν καθιστᾷ ἐντονωτέρας τὰς καύσεις δι' ἐπιτάξεως ἐπὶ τῶν κέντρων τῆς θερμότητος, εἶτα δὲ προκαλεῖ οὐλοπασίαν τῶν θερμικῶν ἀγγείων, τῆ μεσολαβίᾳ τοῦ ἀγγειοκινητικοῦ κέντρου. Τὸ ποδοῦμενον ἴσως εὐκόλως ἐπιτυγχάνεται διὰ τοῦ τρόπου τούτου, ὡς πάντες ἐννοοῦσιν. Συγκλεισθέντων τῶν ἀγγείων τοῦ δέρματος, τὸ αἷμα συσσωρεύεται ἅπαν εἰς τὰς κεντρικὰς ἀρτηρίας, οὕτω δὲ αἰρεται ἡ ἀπώλεια τῆς θερμοκρασίας αὐτοῦ δι' ἀκτινοβολίας ἀπὸ τοῦ δέρματος. Ἐκ τοῦ ἀρχικοῦ τούτου φαινομένου δηλαδή τῆς συγκεντρώσεως τοῦ αἵματος ἐν τοῖς σπλάγχνοις, ἐξηγῶνται τὰ ἕτερα συμπτώματα περὶ τῶν ὁμοίων ἱκανὰ εἰρημεν ἀνωτέρω.

Τοιοῦτος λοιπὸν ὁ πυρετός, ὁ μηχανισμός καὶ ἡ σημασία του. Ἄν κατορθώσῃ καὶ φανερώσῃ τὰ μικροβία καὶ τὰς τοξίναις τῶν εἰς τὴν θερμοκρασίαν τῶν 40⁰—42⁰ θὰ διαλυθῇ καὶ εὐχρῆν ἀποβάνων σωτήριος τῶν ὁργανισμῶν. Ἄν ὅμως ἡ ἀντοχὴ τῶν παθογόνων μικροοργανισμῶν εἶναι ἰσχυρὰ, τότε θὰ ἐξακολουθήσῃ ἐπιμένον, καὶ οὐ μόνον τοῦτο, ἀλλὰ ἐπιτενεύμενος, δύνανται εἰς τὰς τοιαύτας περιπτώσεις νὰ ἀνέλθῃ καὶ εἰς 42 1/2—43⁰, ὁπότε ὅμως ἀπὸ ἐδερμικῶν θὰ ἀποβῇ διέλευσις, διότι πάντες βεβαίως γνωρίζομεν, ὅτι εἰς τὴν θερμοκρασίαν ταύτην ὁ ὁργανισμὸς ὑποκίπτεται. Τὸ δὲ μοιραῖον ἐπέρχεται διὰ πῆξεως τοῦ λευκώματος, ἐξ οὗ συνίσταται ἡ καρδιά.

Ἀθήραι ΚΩΝΣΤ. Μ. ΠΕΤΡΟΛΕΚΑΣ

ΜΙΑ ΣΥΜΒΟΥΛΗ ΕΚΑΣΤΟΤΕ

Δηλητηριάσις ἐν πύτυρον.

Δὲν εἶνε ἴσως εἰς ὅλους γνωστόν, ὅτι μερικαὶ ιδιότητες τοῦ πύτυρου εἶναι δηλητηριώδεις καὶ ὅτι πολλάκις ἐκρηγνύονται ἐπιδημίαι εἰς τὰ ζῶα, εἰς ἃ δίδεται καὶ τὸ πύτυρον ὡς τροφή. Εἶνε βεβαιωμένον, ὅτι ἡ διατήρησις ἐπὶ μακρὸν χρόνον τοῦ πύτυρου καὶ εἰς καλὴν κατάστασιν γεννᾷ δηλητηριάσεις. Δύο Γάλλοι ἐπιστήμονες ἀνεκάλυψαν μίαν μέθοδον πολὺ ἀπλήν ὅπως πιστοποιῆται τὸ ἀβλαβές τοῦ πύτυρου. Ἀρκεῖ νὰ καθορίζεται ὁ βαθμὸς τῆς δξύτητός του. Πράγματι τὸ ὁμαλὸν πύτυρον δὲν πρέπει νὰ περιέχῃ πλέον τοῦ ἑνὸς καὶ ἡμίσεως γραμμαρίου θειικοῦ ὀξέος εἰς ἕκαστον κοιλόν. Ὄταν ὅμως τὸ θεικὸν ὀξύ φθάνει τρία γραμμάρια, τὸ πύτυρον γίνεται δηλητηριώδες.

Ὁ ἰατρός σας.

Ο ΜΑΓΙΚΟΣ ΠΙΝΑΞ

Διὰ τοῦ κατωτέρω πίνακος δύνασθε νὰ μαντεύσητε τὴν ἡλικίαν τινός.

Παρουσιάσατε εἰς τινὰ τὸν πίνακα τούτον καὶ τὸν παρακαλεῖτε νὰ σᾶς εἴπῃ, εἰς ποῖος στήλας εὐρίσκεται ὁ ἀριθμὸς ὁ παριστῶν τὴν ἡλικίαν του. Προσθέτοντες τότε σεις τοὺς ἐν ἀρχῇ τῶν ὑποδειχθειῶν στηλῶν σημειωμένους ἀριθμούς, χωρὶς κἄν νὰ βλέπετε ἐν τῷ πίνακι, εὐρίσκετε ὡς ἀθροισμα τὴν ἡλικίαν τοῦ φίλου σας.

Ἵποθέσωμεν ἐπὶ παραδείγματι, ὅτι ἡ ἡλικία τὴν ὁποίαν ἐπιθυμοῦμε νὰ γνωρίσητε εἶναι 20 ἔτη, ἐπὶ τῇ αἰτήσῃ σας ὑπεδείχθη ἡμῖν, ὡς περιέχουσα τὴν ζητούμενην ἡλικίαν ἡ 3η καὶ ἡ 5η (Γ καὶ Ε) στήλη, προσθέτοντες ἀπὸ μνήμης τοὺς ἐπὶ κεφαλῆς τῶν στηλῶν τούτων σημειωμένους ἀριθμούς 4 καὶ 16 εὐρίσκετε 20 ἔτη.

A	B	Γ	Δ	E	Z
1	2	4	8	16	32
1	2	4	8	16	32
3	3	5	9	17	33
5	6	6	10	18	34
7	7	7	11	19	35
9	10	12	12	20	36
11	11	13	13	21	37
13	14	14	14	22	38
15	15	15	15	23	39
17	18	20	24	24	40
19	19	21	25	25	41
21	22	22	26	26	42
23	23	23	27	27	43
25	26	28	28	28	44
27	27	29	29	29	45
29	30	30	30	30	46
31	31	31	31	31	47
33	34	36	40	48	48
35	37	37	41	49	49
37	38	38	42	50	50
39	39	39	43	51	51
41	42	44	44	52	52
43	53	45	45	53	53
45	46	46	46	54	54
47	47	47	47	55	55
49	50	52	56	56	56
51	51	53	57	57	57
53	54	54	58	58	58
55	55	55	59	59	59
57	58	60	60	60	60
59	59	61	61	61	61
61	61	62	62	62	62
63	63	63	63	63	63



ΕΚ ΤΗΣ ΑΘΛΗΤΙΚΗΣ ΚΑΙ ΠΡΟΣΚΟΠΙΚΗΣ ΕΠΙΘΕΩΡΗΣΕΩΣ ΑΙΓΥΠΤΟΥ

ΟΙ ΑΘΛΗΤΑΙ ΤΟΥ 'ΦΙΤΟΥ' ΜΕΤΑ ΤΟΥ ΚΑΘΗΓΗΤΟΥ ΤΩΝ « ΠΕΤΡΟΥΛΑΚΗ



(Ἐκ δεξιῶν πρὸς τ' ἀριστερά). Ν. Μακρῆς, Α. Παπάζογλου, Π. Χαλκορματῆς, Παυλίδης, Β. Πανῆς, Ἰ. Εγγενίδης, Ἰ. Αἰγερνός, Ἰ. Γεωργιάδης, Β. Δημοκράτης.

λασίου εδάφους, υπεράνω του όποιου εφρίσκειτο.

Αρκετός χρόνος παρήλθεν και η άκίνησις αύτη του ανθρώπου και του κήτους ουδέως μεταβλήθη. Ο δέ Ριζέπ συνεσταλμένος ών πάντοτε, με την κεφαλήν κεκλιμένην ελαφρώς παρετήρει αγωνιωδώς τον έχθρόν του. Ο καρχαρίας πάλιν εξηπλωμένος και άκίνητος ως να εφρίσκετο επί στερεού τινος σώματος, ούτε έκινετο εκ της θέσεώς του. Μόνον τά πτερύγια αυτού έσειόντο ρυθμικώς εκ των άνω προς τά κάτω, ταράττοντα τδ ύδωρ. Τέλος δ σπογγαλιεύς, άνακτήσας την ψυχραιμίαν του, διελογίζετο ποία να ήτο άρα γε η αίτια, ήτις έκράτει τδ κήτος εις τοιαύτην άδράνειαν; Ώφειλε λοιπόν αύτός να διασχίση τδ μικρό διάστημα υπερ τον έχώριζε από του καρχαρίου και διά του έγχειριδίου του να επιπέση κατ' αύτου; Όχι! Μυριάκις όχι! Τοιαύτην επίθεσιν ούτε καν να διέλθη του νοός του έπρεπεν, Έρρίφθη λοιπόν δ δυστυχής και πάλιν εις ζοφώδεις σκέψεις. Υπάρξεις προσφιλείς έπτερυγίζον πρό των όφθαλμών του. Αίφνης ένόμισεν, ότι έμάντευσε την αίτίαν, δι' ήν δ καρχαρίας έμενεν άκίνητος. Ήσαν αι φυσαλλίδες του άνωθεν έκπεμπομένου άέρος και αι όποιαι με κάποιον πάταγον εξήρχοντο εκ του σκαφανδρού. Ίσως πάλιν έσκέπτετο δ καρχαρίας να έβλεπέ δια πρώτην φοράν άνθρωπον τοιουτοτρόπως ένδεδυμένον.

Έν τούτοις δ χρόνος εφαινετο θανασιμώς μακρός εις τον σκαφανδρεία. Ημισία ώρα παρήλθεν από της συναντήσεως ταύτης! Έως πότε θα επεκτεινετο άκόμη η κρίσιμος αύτη στιγμή. Έπρεπε επί τέλους να λάβη έν πέρας.

Αποτόμως δ καρχαρίας έκαμε έν μέγα πήδημα και δ Φίλιππος επάγωσε... έκίνησε επείτα όλίγον την ουράν του, έτάραξε τδ ύδωρ και εξηφανίσθη μετ' ίλιγγιώδους ταχύτητος...

Ο δότης ησθάνθη ανακούφισίν τινα. Ανέλαβεν όλον του τδ θάρρος και έγερθει εκ της θέσεως του, έσυρε με όλην αυτού την δύναμιν τδ σχοινίον, διά του όποιου εξήτει βοήθειαν. Εδδός ησθάνθη, ότι άνήρχετο προς τδ πλοίον.

Έκει επάνω, έντός του πλοίου τδ πλήρωμα κατετρόχετο υπό θανατηφόρου άπελπισίας. Διατί δ Φίλιππος να ζητήση βοήθειαν; Τι άρα γε ειχε συμβή προς αύτόν; Και τδ σπουδαιότερον πάντων, διατί τδ κάκιστρον δέν άνήλθε πλήρες, παρά μιαν μόνην φοράν επείτα από μιαν κατάδυσιν μιās ώρας; Αι σκέψεις αύται παρέλυον τάς αίσθήσεις των πτωχών του Φιλίππου συντρόφων.

Οι γυροι του σχοινίου έσωρεύοντο οι μεν

επί των δέ έντός του πλοίου. Αι φυσαλλίδες του άέρος ηρχισαν να πλησιάζουν προς τδ σκάφος. Μετ' όλίγον θα έβλεπον την υπερμεγέθη κεφαλήν του σκαφανδρού, έντός του όποιου θα εφρίσκετο άδραβής και δ άνθρωπος εξ άπαντος.

Άλλ' έν τδ μεταξύ ένψ ταύτα διελογίζοντο μια ισχυρά δόνησις εσταμάτησε αίφνης τδ σχοινίον... Οι άνθρωποι, οτινες τδ άνέσυρον όλίγου δειν να επιπτον εις την θάλασσαν. Ο υποπλοίαρχος του πλοίου έδραμε προς βοήθειαν των ανθρώπων του, ένώσαντες δέ έμου όλι τάς δυνάμεις των, έσυρον τδ σχοινίον προς τδ μέρος των, τδ όποιον όμως εξηκολούθει να σείεται σπασμωδικώς και να άνθίσταται εις την έξξιν τόσων χειρών. Τέλος υπέκυψεν... Ταύτοχρόνως εκ του βάθους των υδάτων εφάνησαν έρυθρά τινες κηλίδες, αίτινες ηδξανον δσον τδ σκάφανδρον άνήρχετο προς την επιφάνειαν. Άχ! ήτο αίμα... ήτο αίμα...

Αι φυσαλλίδες καθίσταντο έτι συχνότεραι τώρα' έν μαύρον σώμα άνεφάνη περιστοιχιζόμενον υπό έρυθρού τινος ύγρου... μετ' όλίγον η μεγάλη κεφαλή του σκαφανδρείως άνεφανίσθη. Τδ πλήρωμα εκυψεν άνυπόμονον και άνέσυρεν τον δύσμοιρον Ριζέπ, πλέοντα έντός του αιματός του... και τον όποιον ενάπέθεσαν επί του καταστρώματος. Φωναι αγωνιώδεις ηρχισαν να ακούωνται πλέον... η δεξιά κνήμη του πτωχού σπογγαλιεύς έληγεν εις τδ γόνατον, η εκ καουτσουκίου περισκελίσ ήτο καταξέτχιστος, εις τδ μέρος δέ της πληγής έμεινε τδ αποτύπωμα των φοδερών οδόντων του θηρίου, όπως αφίνει κτένιον διερχόμενον επί άρτου άλλοιμένου εκ βουτύρου.

Οι ναύται περιστοιχίσαντες τον πληγωμένον των σύντροφων ηρχισαν να οδύρωνται. Θανάσιμος ώρότης εκάλυπτε τά ήλιοκαή αυτών πρόσωπα πρό του σκληρού τούτου θεάματος και της άνεπανορθώτου συμφορας.

Ο θάνατος δ από στιγμής εις στιγμήν άναμενόμενος, όπως απαλλάξη τον πτωχόν Φίλιππον εκ των μαρτυρίων εφθασε τέλος. Η άγωνία κατέλαβεν αύτόν και ψυχρός ιδρώς έβρεξεν όλον του τδ σώμα. Και όμως άνοιξας τούς όφθαλμούς προς στιγμήν, εψιθύρισε με φωνήν διακοπτομένην υπό των λυγμών εις τούς περι αύτόν προσφιλείς του συντρόφους, τούς όποιους διά τελευταίαν φοράν έβλεπεν...

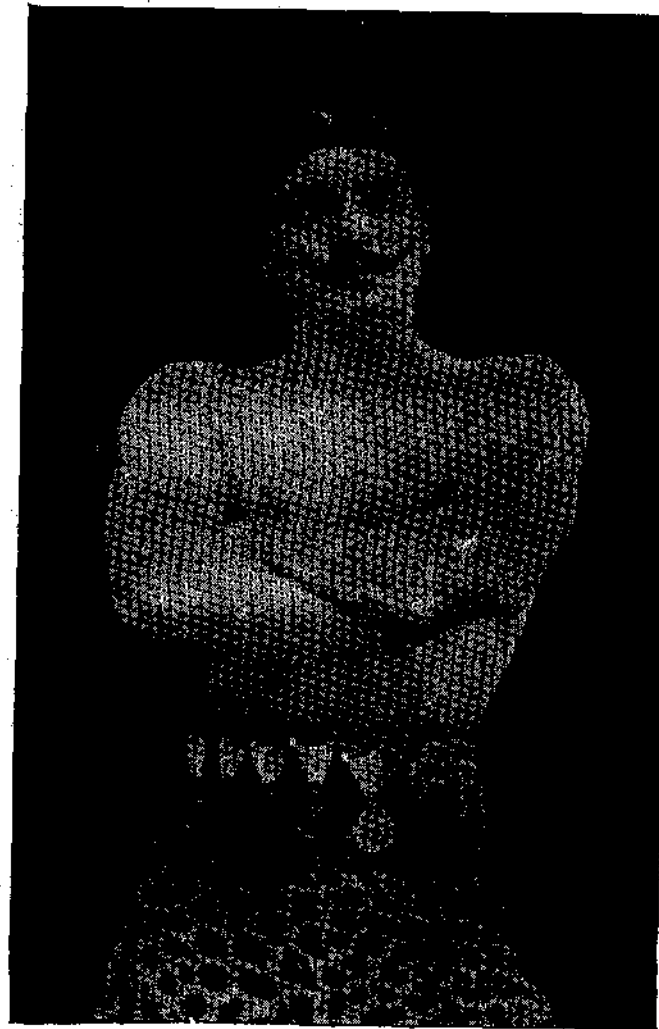
Ο καρχαρίας... δ καρχαρίας... μιαν ώρα... εκεί... κάτω... έφυγε... άνερχόμενον... με άνέμενε... με άνέμενε... νε...

(Εκ του Γαλλικού)

ΠΑΝΑΓ. Μ. ΜΕΛΙΣΣΑΣ

Έκ Καΐρου.

ΕΚ ΤΗΣ ΑΘΑΝΤΙΚΗΣ ΚΑΙ ΠΡΟΣΚΟΠΙΚΗΣ ΕΠΙΘΕΩΡΗΣΕΩΣ ΑΙΓΥΠΤΟΥ



ΜΑΡΚΟΣ ΛΙΟΥΦΗΣ

ΑΛΗΘΕΙΑΙ

Πάσα μεγάλη διαφορά η έχθρα δύναται να διαλυθή δια συμβιβασμού. Η έχθρα όμως του φθανερού ποσώς δέν συμβιβάζεται.

Όστις διδαχθείς επιστήμην, δέν θέτει εις πράξιν οσα αύτη διδάσκει, όμοιάζει προς εκείνον, όστις όργώνει και δέν σπείρει.

Όταν ό στόμαχος πεινά, ό έγκέφαλος αρχίζει πολύ κακόν χορόν.

Πās άνθρωπος έν εαυτώ κατέχει προσόν τι δυνάμενον δια της καλλιεργείας του να φέρη εξαίρέτους καρπούς.

Η πέτρα, ως γνωστόν, είναι ό μεγαλειότερος της ανθρωπότητος διδάσκαλος. Η αντιμισθία της όμως πολύ ακριβά αγοράζεται.

ΕΙΚΟΝΟΓΡΑΦΗΜΕΝΟΝ ΠΕΝΤΑΤΕΥΧΟΝ ΣΥΓΓΡΑΜΜΑ

"ΑΘΛΗΤΙΚΗ ΚΑΙ ΠΡΟΣΚΟΠΙΚΗ

ΕΠΙΘΕΩΡΗΣΙΣ ΑΙΓΥΠΤΟΥ,

ΗΔΗ

Ἐκδίδεται ἐπιμελείᾳ τῆς Διευθύνσεως τῆς «Φύσεως» καὶ περιέχει ὡραία σχετικὰ ἄρθρα καὶ περιγραφὰς περὶ τῆς ἐν γένει γυμναστικῆς καὶ ἀγωνιστικῆς ἐπιστήμης παρ' ἀρχαίοις καὶ τοῖς συγχρόνοις ὡς καὶ πλείστας πληροφορίας, εἰδήσεις καὶ γνώμας περὶ τῆς προσκοπικῆς κινήσεως ἐν Ἀλεξανδρείᾳ, Καίρῳ, Σουέζ, Ἰσραηλῖα καὶ Πόρτ-Σαῖδ μετὰ πλείστων ὡραίων καλλιτεχνικῶν εἰκόνων.

Ἐκαστον φυλλάδιον τιμᾶται ἀντὶ φρ. 2. Τὸ ὅλον δὲ πεντάτευχον ἔργον φρ. 10. ἐλεύθερον ταχ. τελῶν.

Εὐρίσκειται παρ' ἡμῖν, ὡς καὶ παρὰ τοῖς κυριωτέροις βιβλιοπωλείοις τῆς Αἰγύπτου καὶ τῶν Ἀθηνῶν.

ΑΛΛΗΛΟΓΡΑΦΙΑ

Ι. Κ. Δ. Ρόθυμων. Ἐπιστολὴ εὐχῆ. Ἔχει καλὸς. Ἐγράψαμεν.—Α. Α. Ἀλεξανδρείαν. Ἐλήφθησαν. Ἐγράψαμεν ἐκτεταμένως.—Γ. Σ. Ἀλεξανδρείαν. Νεώτερα ἐπιστολὴ σας εὐχῆ. Ἐπιταγὴ εὐχῆ. Ἐγράψαμεν.—Α. Κ. Ἀλεξανδρείαν. Ἐγράψαμεν θερμῶς διὰ συλλυπητικὰ σας.—Α. Α. Ἰωάννινα. Ἐλήφθη ἐπιταγὴ. Ἐγράψαμεν ἐκτεταμένως ἀπαντήσῃ.—Α. Ζ. Τουρο-Σεβαστίον. Ἰκτούμενα φυλλάδια σας ἀπεστάλησαν. Ἀναμένομεν νεώτερα σας.—Χ. Σ. Ἀλεξανδρείαν. Ἐλήφθησαν. Ἀπαντήσαμεν.—Α. Κ. Ἀλεξανδρείαν. Ἐγράψαμεν θερμῶς.—Η. Σ. Βατοῖν. Ἀναμένομεν ἀπάντησιν εἰς ἐπιστολὰς μας.—Κ. Σ. Πάρος. Συνδρομὴ εὐχῆ. Ἐγράψαμεν.—Ι. Σ. Ἀριστοῦλον. Ἀναμένομεν ὑποσημένον ἔρβασμά σας.—Κ. Α. Πύργον. Ἔχει καλὸς. Στέλλεται προσεγῶς.—Ν. Π. Καλάμας. Ἐλήφθη. Ἐγράψαμεν.—Μ. Μ. Ὑδραν. Ἔχει καλὸς.

ΠΑΝΟΡΑΜΑ ΤΗΣ ΕΛΛΑΔΟΣ

Ἐν τοῖς ἡμετέροις γραφεῖοις εὐρίσκονται ὀλίγα ἔτι σώματα τοῦ «Πανοράματος» χρυσοδέτου, ἐν ᾧ περιέχονται καλλιτεχνικαὶ εἰκόνες τῶν Βασιλέων καὶ Πριγκηπῶν, ὑπουργῶν καὶ ἐπισήμων ἀνδρῶν τῆς Ἑλλάδος, ὡς καὶ πλείστων πόλεων καὶ ὡραίων τοπίων πρὸς 10 φρ. ἕκαστον.

ΙΣΤΟΡΙΑ ΤΟΥ ΣΥΜΜΑΧΙΚΟΥ ΠΟΛΕΜΟΥ ΚΑΤΑ ΤΗΣ ΤΟΥΡΚΙΑΣ

Δύο τόμοι μεγάλοι μετὰ πλείστων εἰκόνων
Τιμᾶται χρυσοδέτος δραχ. 12
ἄπλοῦς 8
Συμπεριλαμβανομένων τῶν ταχ. τελῶν.

ΤΟΜΟΙ ΤΗΣ «ΦΥΣΕΩΣ»

Ἐπειδὴ πολλοὶ νέοι συνδρομηταὶ μας ἐπαινετημένως μᾶς ἐξέφρασαν τὴν ἐπιθυμίαν τῶν νὰ ὑποβιβάσωμεν τὰς τιμὰς τῶν παρελθόντων τόμων τῆς «Φύσεως» ἔστω καὶ δι' ἀπλουτέρου χρυσοδέματος, ὅπως προμηθευθῶσι τοιούτους, γνωστοποιούμεν, ὅτι παρέχομεν τοιούτους ἐφεξῆς εἰς τὰς ἑξῆς τιμὰς:

Χρυσοδέτους πρὸς Δρ.—7.

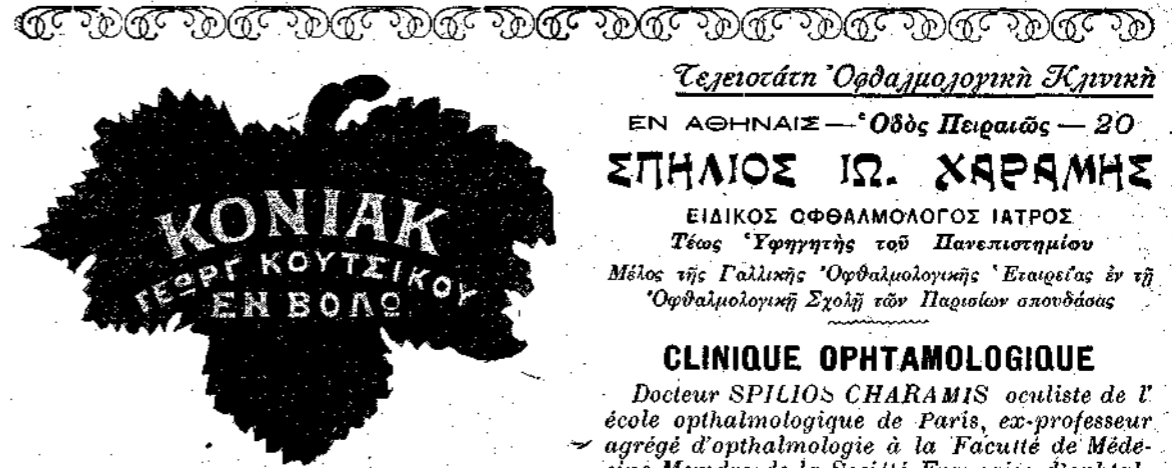
Χαρτοδέτους πρὸς Δρ.—5,50.

ΙΣΤΟΡΙΑ ΕΛΛΗΝΟ-ΒΟΥΓΑΡΙΚΟΥ ΠΟΛΕΜΟΥ

Ἐπίσης μετὰ πολλῶν εἰκόνων
Τιμᾶται χρυσοδέτος δραχ. 8
ἄπλοῦς 3
Συμπεριλαμβανομένων τῶν ταχ. τελῶν.
Ἀποστέλλονται ἀμέσως παντὶ ἀποστέλλοντι τὸ τίμημα.

Η ΤΥΧΗ ΚΑΙ ΤΟ ΜΕΛΛΟΝ

Ἀποκάλυψις τοῦ μέλλοντος ἐπισημονικῶς αὐτοπροσώπως ἢ καὶ διὰ τῆς φωτογραφίας. Πάσα αἰτήσις ὁδὸς Μαυρομιχάλη ἀριθ. 45 πρὸς τὴν Διεύθυνσιν τῆς «Φύσεως» μετὰ Δρ. 3, καὶ χειρογράφου σημειώσεως τοῦ ἐπαγγέλματος, γεννήσεως, καὶ συζεύξεως ἢ οὐ.



ΚΟΝΙΑΚ, ΥΔΥΠΟΤΑ & ΟΥΖΟΝ
Πρώτης ποιότητος

ΜΕΓΑ ΞΕΝΟΔΟΧΕΙΟΝ
ΜΕΛΣΗΣ-ΙΑΛΒΕΑΝΔΡΕΙΑΣ
ΕΝ ΒΟΛΩ
Ν. Γ. ΜΠΑΡΜΠΕΡΗ

Κεῖται παρὰ τὴν παραλίαν εἰς περιβλεπτόν θέσιν, με καθαρά, πολλὰ εὐάερα καὶ καλῶς ἐπιπλωμένα δωμάτια. Περιποίησις καὶ ὑπηρεσία προθυμοτάτη. Τὸ ξενοδοχεῖον τοῦτο φημιζεταὶ διὰ τὴν ἐν γένει καλλίστην τάξιν καὶ ἡσυχίαν.

ΟΔΟΝΤΟΓΑΤΡΕΙΟΝ ΧΡΗΣΤΟΥ ΣΤΕΡΓΙΟΠΟΥΛΟΥ

Πλατεία Δημοσίου, ἐν Πύργῳ

Κατασκευὴ χρυσοῦν ὀδόντων καὶ γεφυρωτῶν ὀλοχρῶν ὀδοντοστοιχιῶν, τοποθέτησις δὲ βιδωτῶν ὀλοχρῶν ὀδόντων στηριζομένων ἐπὶ τῶν ριζῶν διὰ νέου τελειοτάτου μηχανήματος.

Θεραπεύει τελείως τοὺς πάσχοντας ἐκ τῶν οὐλῶν καὶ στερεοποιεῖ τοὺς ἐλαφρῶς κινουμένους ὀδόντας, ἐφαρμόζων τοὺς μετὰ πλήρη ἐπιτυχίαν.

ΜΕΓΑ ΞΕΝΟΔΟΧΕΙΟΝ ΤΟ ΛΟΝΔΙΝΟΝ

ΜΗΝΗΜΑΤΑΚΙΑ. - ΠΕΡΑΝ - ΚΩΝΣΤΑΝΤΙΝΟΥΠΟΛΙΣ

Διευθυντής: Η. Μέξας.

Κεῖται εἰς περιβλεπτόν θέσιν. Μεγά καινούργυς Ξενοδοχεῖον μετὰ πᾶσαν εὐμέριαν ὑπηρεσίαν τελείαν καὶ περιποίησιν ἑκτακτόν.

ΝΕΟΝ ΟΔΟΝΤΟΓΑΤΡΕΙΟΝ ΚΡΑΣΑ & ΣΥΝΕΤΟΥ

21 ΟΔΟΣ ΒΟΥΛΗΣ 21

Τὸ μόνον ὀδοντοίατρεῖον ἐν Ἑλλάδι ἐφαρμόζον ὅλας τὰς νεωτάτας μεθόδους τῆς ἐπιστήμης ἐν τῷ θεραπευτικῷ καὶ τῷ τεχνικῷ. Ὄριζονται ὡραὶ τοῖς κ. κ. πελάταις πρὸς ἀποφυγὴν τῆς πολυῶρου παραμονῆς ἐν τοῖς ἰατρείοις.

Τελειοτάτη Ὄφθαλμολογικὴ Κλινικὴ
ΕΝ ΑΘΗΝΑΙΣ — Ὁδὸς Πειραιῶς — 20
ΣΠΗΛΙΟΣ ΙΩ. ΧΑΡΑΜΗΣ

ΕΙΔΙΚΟΣ ΟΦΘΑΛΜΟΛΟΓΟΣ ΙΑΤΡΟΣ
Τέως Ὑφηγητὴς τοῦ Πανεπιστημίου
Μέλος τῆς Γαλλικῆς Ὄφθαλμολογικῆς Ἐταιρείας ἐν τῇ Ὄφθαλμολογικῇ Σχολῇ τῶν Παρισίων ἀποσπασίας

CLINIQUE OPHTHALMOLOGIQUE

Docteur SPILIOS CHARAMIS oculiste de l'école ophthalmologique de Paris, ex-professeur agrégé d'ophtalmologie à la Faculté de Médecine. Membre de la Société Française d'ophtalmologie Directeur de l'Hospice et de la Clinique Ophthalmologique de l'Hôpital. «Zanion».

Ἀριθμὸς τηλεφώνου. 654. — ΑΘΗΝΕΣ

Κ. ΛΑΖΑΡΑΚΗΣ

ΕΜΠΟΡΟΣ ΕΤΟΙΜΩΝ ΕΝΔΥΜΑΤΩΝ

Κάτωθι Ξενοδοχείου «Κοντινέντλ»

Ἐν Πειραιεὶ

Μεγάλῃ συλλογῇ ἐνδυμάτων πάσης ποιότητος εἰς τιμὰς συγκραταβατικάς. Προσαρμογὴ μέτρων τελεία. Δοκιμάσατε.

ΣΩΚΡΑΤΗΣ Π. ΚΑΒΒΙΡΗΣ

ΟΡΟΛΟΓΟΠΟΙΟΣ

ΟΔΟΣ ΑΡΑΩΝΑΡΙΑ — ΧΙΟΣ

Πωλοῦνται καὶ ἐπισκευάζονται ὠρολόγια ὀλων τῶν εἰδῶν καὶ ἐργαστῶν μετὰ πᾶσαν ἐγγύτησιν ἀσφαλείας καὶ ἐργασίας εἰς τιμὰς ἀσυμφωνιστοῦς. Ὁμοίως πωλοῦνται στῆλαι καὶ λυχνίαι παντὸς εἶδους.

ΜΕΓΑ ΖΑΧΑΡΟΠΛΑΣΤΕΙΟΝ ΤΟ „ΑΪ-ΛΑΪΦ“

ΓΕΩΡΓΙΟΥ ΖΑΒΟΡΙΤΟΥ

Ἐν τῇ πλατείᾳ τοῦ Συντάγματος

Ἐν Ἀθήναις

Τὸ πρότιτον ἐν Ἀνατολῇ λόγῳ ποιότητος, θέσεως, καλαισθησίας, μεγαλείου, εὐπρεπειᾶς κτλ. Συχνάζεται ἀπὸ τὴν καλλιτέραν τάξιν. Ὑλικά πρώτης ποιότητος. Ἐργαστῶν εἰδικῶν σοκολάτας. Παραγγελίαι γάμων καὶ εορτῶν. Γλυκίσματα, φοντάν, κομφέτα καὶ παντὸς εἶδους σακχαροπλαστικῆς εἰς τὴν ἐντέλειαν.

ΞΕΝΟΔΟΧΕΙΟΝ ΑΓΓΛΙΑΣ

ΩΡΑΙΑΣ ΒΕΝΕΤΙΑΣ
ΕΝ ΚΕΡΚΥΡΑΙ.

Ἔστι τὸ μόνον ἀξιοπρεπὲς καὶ τέλειον ἐν ἀξιοθέατο λαμπρῷ τοποθεσίᾳ, με λουτήρας, ἠλεκτρισμὸν, φωτισμὸν, πολυτελεῖς αἰθούσας, λαμπρὸν ἐστιατόριον κτλ. Κατάλληλον δι' οἰκογενείας καὶ παραθερισμὸν.

ΒΑΣΙΛΙΚΟΝ ΦΩΤΟΓΡΑΦΕΙΟΝ Ο * ΗΛΙΟΣ *
ΗΛΙΑ ΣΑΚΕΛΑΡΟΠΟΥΛΟΥ
 Έν Πάτραις

Καλλιτεχνικόν Φωτογραφείον δι' όλα τὰ εἶδη
 καὶ μεγέθη καὶ εἰς τιμὰς πολὺ συγκαταβατικὰς.

ΥΠΟΔΗΜΑΤΟΠΟΙΕΙΟΝ
Ν. ΣΚΙΑΔΑ

46 — Ὁδὸς Σταδίου 46 — Ἀθῆναι

Κατασκευάζονται παντός εἶδους ὑποδημάτων ἀν-
 δρικών καὶ γυναικείων εἰς τὴν ἐντέλειαν. Ἐργασία
 καὶ τελειότης ἔκτακτος. Κομψότης ἀπαράμιλλος.

Π. Ν. ΔΙΒΑΡΗΣ
 ΕΛΛΗΝ ΙΑΤΡΟΣ
 68. Rue Ordener 68. Paris

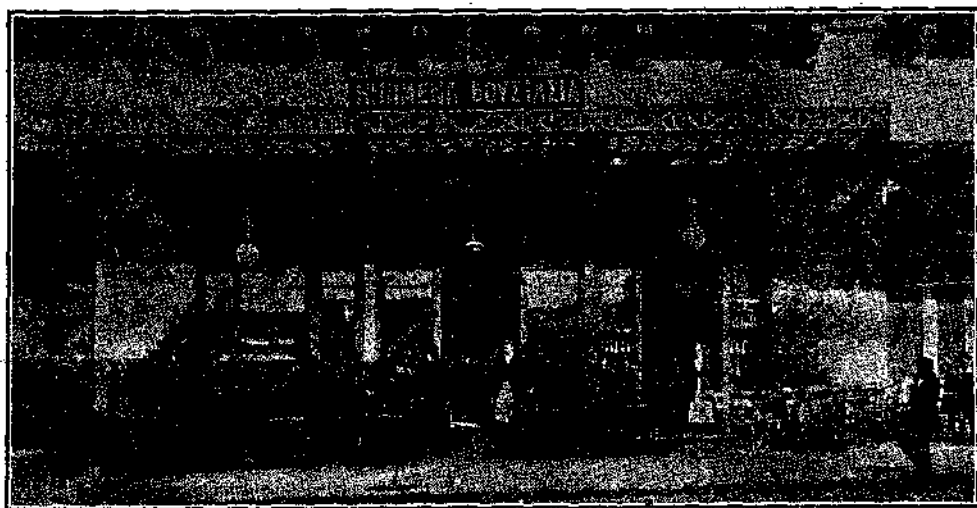
ΙΩΑΝΝΗΣ ΚΑΡΑΖΗΣΗΣ
 "Εμπορος οἴνων, ποτῶν, ἐδωδίων.

Έν Ὁδηδῶ. Πλατ. Αἰκατερίνης.

Κατάστημα τέλειον ὑπ' ὅλας τὰς ἐσφύσεις. Παρακα-
 ταθήκη τῶν καλῆτέρων εὐρωπ. οἴνων, ἑλλήν. κονιάκ
 ὡς καὶ διυλισμένων ἐλαίων. Τὸ κατάστημα πωλεῖ ἕδη
 καὶ ποικίλα ἐδωδιμα καὶ διάφορα εἶδη ζαχαροπλαστι-
 κῆς. Ἀκρίβεια, καθαριότης καὶ τάξις ἀγγλική. Τιμαὶ
 συγκαταβατικαί. Διατηρεῖ τὴν ἐκλεκτοτέραν τάξιν.

ΞΕΝΟΔΟΧΕΙΟΝ ΚΕΦΑΛΛΗΝΙΣ
ΑΝΔΡΕΟΥ ΒΟΥΤΣΙΑ
 ΕΝ ΑΡΓΟΣΤΟΛΙΩΙ

Εἶναι τὸ καλεῖτερον τῆς πόλεως παρὰ τῇ πλατείᾳ.
 Καθαριότης. Τάξις καὶ περιποίησις μοναδική. Καταλ-
 ηγλότατον δι' οἰκογενείας. Συνιστᾶται εἰς πάντας.



ΜΕΓΑ ΖΑΧΑΡΟΠΛΑΣΤΕΙΟΝ ΗΝΩΜΕΝΑ ΒΟΥΣΤΑΣΙΑ

ΙΔΙΟΚΤΗΤΗΣ-ΔΙΕΥΘΥΝΤΗΣ Γ. ΓΕΩΡΓΙΑΝΤΗΣ

ΑΘΗΝΑΙ — Λεωφόρος Πανεπιστημίου, 48 — ΑΘΗΝΑΙ

Ἡ ἐξαιρετικὴ ποιότης τῶν ὑλικῶν τοῦ καταστήματος καὶ ἡ μοναδικὴ καθαριό-
 της καὶ τέχνη κατέστησαν τὰ «Ἡνωμένα Βουστάσια» τὸ πρῶτον καὶ ἀριστοκρατικώ-
 τερον τῶν Ἀθηναϊκῶν ζαχαροπλαστείων.

Ἐιδικότης εἰς τὰς παραγγελίας διὰ γάμους, ἐσπερίδας κτλ. Τηλέφωνον ἀριθ. 597.

ΟΙΚΟΓΕΝΕΙΑΚΟΝ ΞΕΝΟΔΟΧΕΙΟΝ
"Ο ΚΟΡΑΗΣ,
ΙΩΑΝ. ΜΗΛΙΑΔΟΥ—ΧΙΟΣ

Κεῖται ἐπὶ τῆς παραλίας εἰς περίβλεπτον θέ-
 σιν. Εἶνε τὸ καλεῖτερον καὶ μεγαλεῖτερον ὄλων
 μὲ δωμάτια καθαρά καὶ ὑψηροῦς προθύμον.
 Ἐπουσία, τάξις καὶ οἰκογενειακὴ περιποίησις.

Δ. Γ. ΨΩΜΙΑΔΗΣ
 ΜΕΓΑ ΖΑΧΑΡΟΠΛΑΣΤΕΙΟΝ

Έν Κερτῶ τῆς Ρωσσίας

Ἐπὶ τῆς Κεντρικῆς Ὁδοῦ

Κατασκευάζονται ὅλα τὰ εἶδη τῶν γλυκ-
 υμάτων. Τούρτες κτλ. Ἐτοιμὰ καὶ κατὰ πα-
 ραγγελίαν φοντάν, γλασέ, καραμέλες, ξηρο-
 καρποὶ κτλ. Ἐχει τὴν καλεῖτεραν πελατελίαν.