

ΠΑΝΕΛΛΗΝΙΟΣ

ΕΠΙΘΕΩΡΗΣΙΣ

ΜΗΝΙΑΙΟΝ ΕΓΚΥΚΛΟΠΑΙΔΙΚΟΝ ΠΕΡΙΟΔΙΚΟΝ

ΔΙΕΥΘΥΝΤΗΣ

ΓΕΩΡΓΙΟΣ Α. ΒΕΘΑΝΟΠΟΥΛΟΣ

Ἴατρος

Συνεργάτης τῆς ἑφημερίδος «Ἀστραπῆς» κ.τ.λ.

ΤΑΚΤΙΚΟΙ ΣΥΝΤΑΚΤΑΙ

Γ. ΜΑΡΙΝΑΚΗΣ, Δ. ΠΑΤΙΖΗΣ.

ΠΕΡΙΕΧΟΜΕΝΑ

Περὶ ζωῆς ὑπὸ Νικολ. Ἐμμ. Νικολούδη.—Θεατρικαὶ σελίδες. Μία περίοδος ὑπὸ Σπυρίδ. Σπυριδωνίδου.—Ἄφες με (ποίημα) ὑπὸ Ε. Γ. Ἀστεριάδου.—Περὶ κινήσης ὑπὸ Γεωργ. Α. Βεθανοπούλου.—Τὸ δάδιον. Φυσιολογικαὶ τινες ἐνέργειαι αὐτοῦ ὑπὸ Γεωρ. Μαρινάκη.—Αἱ συζυγικαὶ ἀπιστίαι ὑπὸ Ε. Γ. Ἀστεριάδου.—Ἡ Γ'. Καλλιτεχνικὴ Ἐκθεσις ὑπὸ Γεωρ. Α. Βεθανοπούλου.—Τὸ δέμα τοῦ πορθμοῦ τοῦ Εὐρώπου ὑπὸ Κωνστ. Μ. Μητσοπούλου.—Κοινωνικά.

Περιέχονται δ' εἰκόνες κ.κ. Κωνστ. Μ. Μητσοπούλου καὶ Ε. Γ. Ἀστεριάδου.

ΕΤΟΣ Α'.

ΤΕΥΧΟΣ ΙΒ'.

ΜΑΡΤΙΟΣ 1909.

ΑΘΗΝΑΙ

Ἐκαστον τεῦχος τιμᾶται λεπτὰ 60

Γραφεῖα ὁδὸς Βαλτετσίου 23

ΤΙΜΗΜΑ ΕΓΓΡΑΦΗΣ

ΕΣΩΤΕΡΙΚΟΥ δ' εν έτος δρ. 7
δι' έξ μήνας « 4
ΕΣΩΤΕΡΙΚΟΥ δι' εν έτος φρ. χρ. 8

ΠΑΝΕΛΛΗΝΙΟΣ
ΕΠΙΘΕΩΡΗΣΙΣ
ΜΗΝΙΑΙΟΝ ΕΓΚΥΚΛΟΠΑΙΔΙΚΟΝ
ΠΕΡΙΟΔΙΚΟΝ
ΑΘΗΝΑΙ

Όδος Βαλτετσίου 23

Τα χειρόγραφα δέν επι-
στρέφονται.

Άγγέλεται πέν νέον βι-
βλίον, του όποιου αποστέλ-
λεται εις τό γραφείον εν άν-
τίτυπον.

Πάσα αίτησις προς έγγραφην συνοδεύεται άπαραιτήτως υπό του άντιίμου εις
Τραπεζ. ή Ταχυδρομικήν έπιταγήν, προς τον κ.

Γ. ΒΕΘΑΝΟΠΟΥΛΟΝ

Όδος Βαλτετσίου άριθ. 23

ΦΑΡΜΑΚΕΙΟΝ

Ν. Φ. ΣΚΛΕΠΑ

Έν Αθήναις

Προμηθεύεται άπαντα τά χημικά προϊόντα
εκ των καλλιέρων καταστημάτων Άγγλίας και
Γαλλίας. Συλλογή χειρουργικών Έργαλείων,
κηλεπιδέσμων κ.λ.π. πλουσία συλλογή ειδών
βιομηχανίας και φωτογραφίας.

Όλα τά φαρμακευτικά είδη εις τιμάς άκα-
ταγωνίστους.

Όδος Εύρουπίδου και Μενάνδρου.

ΟΡΘΟΠΕΔΙΚΗ ΧΕΙΡΟΥΡΓΙΚΗ ΚΛΙΝΙΚΗ

ΚΑΙ

ΤΩΝ ΧΕΙΡΟΥΡΓΙΚΩΝ ΝΟΣΗΜΑΤΩΝ
ΤΩΝ ΠΑΙΔΩΝ

Ι. Σ. ΧΡΥΣΟΣΠΑΘΗΣ

Υφηγητού του Έθν. Πανεπιστημίου

Θεραπείη τήν Χωλότητα, Ραχίτιδα, Φυμα-
τίωσιν όστών, Παραλύσεις ως και Χειρουργ.
Παθήσεις των Παίδων, ήιοι Κήλας, Σκολι-
οειδίτιδα κ.τ.λ.

Χειρουργείον, Έργαστήριον Ακτίων Ραίντ-
γκεν, Ηλεκτρισμών, Θερμοαερολούτρων, Με-
θόδου Bier κ.τ.λ

ΕΡΓΟΣΤΑΣΙΑ όρθοπ. μηχανημάτων, κορ-
σέδων, Τεχνητών μελών, μετά Εύρωπαίων
Άρχιμηχανουργών.

Δωμάτια έσωτερικών άσθενών

Όραι έπισκέψεως 3—5 μ. μ.

Όδος Πανεπιστημίου και Θεμιστοκλέους
(Πλατεία Όμονοίας)

Ό Ιατρος κ. Α. ΖΩΓΡΑΦΙΛΗΣ ειδικώς
άσκηθείς εν Βιέννη και Παρισίοις επί έπια-
τίαν εις τά νοσήματα θινός, λάρυγγος και ότων
δέχεται 8—10 και 3—5 όδός Πειραιώς 25.

ΝΟΜΙΚΟΝ ΦΡΟΝΤΙΣΤΗΡΙΟΝ

ΧΑΡΙΔΑΟΥ ΓΚΙΚΑ

ΔΙΚΗΓΟΡΟΥ

άριστούχου διδάκτορος τής Νομικής

ΕΤΟΣ Γ'

Όδος Μαυρομητάλη 26

ΦΩΤΟΤΣΙΓΚΟΓΡΑΦΕΙΟΥ

ΚΑΖΑΝΗ

Κατασκευή κλλιτεχνικών τυπογραφικών
έκμαγείων clichés διά τήν εικονογράφησιν
έφημερίδων, περιοδικών, βιβλίων κ.τ.λ.

Ό κ. Καζάνης είνε ό μόνος βραβευθείς δι'
Έλληνικών και Εύρωπαϊκών παρασήμων.

Αθήναι

Όδος Λέκκα (στοά Σιμοπούλου).

Ό ύφηγητής τής Νευρολογίας και Ψυχια-
τρικής κ. Χαρ. Π. Πραπόπουλος δέχε-
ται εις τό Ηλεκτροθεραπευτήριόν του, όδός
Περικλέους 46, τās ώρας 10—12 π. μ. και
4—5 μ. μ.

ΠΑΝΕΛΛΗΝΙΟΣ ΕΠΙΘΕΩΡΗΣΙΣ

ΜΗΝΙΑΙΟΝ ΕΓΚΥΚΛΟΠΑΙΔΙΚΟΝ ΠΕΡΙΟΔΙΚΟΝ

Έτος Α'.

Τεύχος 12ον

Μάρτιος 1909

ΠΕΡΙ ΖΩΗΣ

ΥΠΟ

ΝΙΚΟΛΑΟΥ ΕΜΜ. ΝΙΚΟΛΟΥΔΗ

Ίατρού

Καίτοι ή ανθρωπίνη φαντασία ρίπτουσα
τήν βολίδα εν τῷ ώκεανῷ τής ιδέας εξ ής δύ-
νεται να εξαγάγη τόν τολμηρόν λόγον ότι τό
πᾶν περι ήμᾶς είνε ζωή, ούχ' ήττον είνε βέ-
βαιον ότι ή έπιστήμη δέν ήδυνήθη εϊτέτι να
δώση εις τήν ύψηλήν ταύτην ιδέαν τό βάπτι-
σμα του άληθοῦς, ήμεις δέ μέχρι τής ήμέρας
ταύτης δυνάμεθα να διαιρωμέν ακριβῶς τά
σώματα εις ζῶντα και εις μη ζῶντα. Η ζωή
δέν είνε άφηρημένη ιδέα, οὔτε στενογραφικόν
σημεϊον τής γλώσσης ήμῶν, άλλ' είνε γεγονός.
Και ζῶν σημαίνει τρέφεσθαι και παράγειν.
Μέρος τι τής ύλης γονιμοποιηθέν πλάττε-
ται, οργανίζεται, λαμβάνει μορφήν και άτομι-
κήν δύναμιν, εν ενί λόγῳ ζή. Αφ' ής τό όργα-
νωθέν σῶμα έλαβε τόν τύπον τής ζωής και
δέν παύεται ή κίνησις του σχηματισμοῦ και
μετασχηματισμοῦ αὐτοῦ, δράττεται, εκ του
περιβάλλοντος αὐτό κόσμου, τής άπαιτουμένης
τροφής, ὅπως αύξηθῆ, κινήθῆ, και εκπέμπει
εις τήν άψυχον ύλην τό ἴδιον περίττωμα. Η
ζωή άπλοποιηθεΐσα ὅσον οἶόν τε εις τās στοι-
χειώδεις αὐτῆς μορφᾶς είνε ὡς τοιαύτη πολύ-
πλοκον γεγονός του όποιου ή άνάλυσις κουρά-
ζει τό πνεῦμα και τήν έπιστήμην. Έν τῷ
ζῶντι σώματι παράγονται πολλαπλαΐ δυνά-
μεις, οἷκι ή θερμότης, μυϊκή κίνησις, σκέψις
και άλλαι τοιαῦται χημικαί, τῶν όποιῶν ή

αδιάλειπτος παραγωγή συνδέεται μοιραίως
μετά δύο θλιβερῶν μυτηριῶν, τής αδιαλείπτου
καταστροφής και του θανάτου.

Οὔδεν ζή, άνευ καταστροφής, άνευ τελευτῆς.
Ό αἰώνιος μῆτος του άγαθοῦ και κακοῦ,
του παραμυθῶντος Θεοῦ και του κολάζοντος
Σατανᾶ εκτυλίσσεται ανά πᾶν βήμα πρό
του μελετῶντος και αναδιφοῦντος τά έργα
τῆς φύσεως. Έν τῷ φυσικῷ κόσμῳ δια-
μάχεται ό άπειρος άρπακτικός τῶν ζῶων
έσμός εκμυζῶν τήν τροφήν και τήν ζωήν. Τά
έντομα εκμυζῶσι τόν χυμόν τῶν άνθέων, έτερα
τοιαῦτα σαρκοφάγα ὅμως καταβροχθίζουσι
τούς εκμυζητάς τούτους, τούς όποιους κατα-
πίνουσι κατόπιν ή άηθῶν και ό συκοφάγος,
καταβροχθιζόμενα τέλος και αὐτά υπό του
ιέρρακος. Οἱ μικροί ιχθύς ζῶντες εκ μικροτέ-
ρων τοιούτων ὁμοίων τῶν κατασπαράσσονται
υπό μεγαλειτέρων, ενῷ έτεροι συνάδελφοί
των τούς άναμένουσιν, ὅπως άριστήσῃσι διά
του παρασκευασθέντος εκείνων κρέατος και
τέλος έτεροι ὄπλισμένοι διά τομωτέρων ὀδόν-
των θα κορέσωσιν επ' αὐτῶν τά σαρκυβόρα
έμφυτά των διὰ τῶν δις κλαπεισῶν τούτων
σαρκῶν, ὅω; οὔ ό ανθρωπος κοσμήσῃ τήν τρά-
πεζαν αὐτοῦ διά τῶν δύο ή τριῶν τούτων
γενεῶν.

Ανάγνωτε, φίλε άναγνώστα, τās υπό τῶν
φυσιολόγων έπινοηθεΐσας λέξεις, ὡς προς τήν
κτατάξιν τῶν ζῶων, (ποσοφάγα, έντομοβόρα,
κρποφάγα, σαρκυβόρα) και θα ιδῆτε ότι εν
πᾶσιν ήχει ή λέξις τής άρπαγῆς και τής κα-
ταβροχθίσεως. Η ζωή άρα επὶ του ήμετέρου
πλανήτου τουλάχιστον κατ' ἐμέ είνε συναυ-

λία ἁρμονικοῦ καὶ ἀδιαλείπτου σφαγείου. Ἄλλὰ τὸ θλιβερώτερον τῶν μυστηρίων εἶνε ὅτι ἕκαστον ὄν, ὅπερ γεννᾶται, ἀποθνήσκει. Τὰ ἐγχοματογενῆ ζῶσιν ὀλίγας ὥρας, ἔντομά τινα ὀλίγας ἡμέρας, ὁ ἄνθρωπος δύνεται νὰ βιώσῃ ἕνα αἰῶνα, ἀλλὰ πάντα ταῦτα ἀποθνήσκουσιν. Ἐν τῷ ἀπαύστῳ μετασχηματισμῷ τῆς ζωῆς ὕλης γίνονται πάντοτε βραδύ βῆμα ἀδυσώπητον πρὸς τὸν θάνατον.

Ἡ σὰρξ δι' ἧς τὸ ζῶον κινεῖται, τὸ φύλλον δι' οὗ τὸ φυτὸν ἀναπνέει, εἶνε ὕλη εἰλημένη ἐπὶ δανείῳ παρὰ τῆς φύσεως καὶ οὐχὶ δεδωρημένη, εἶνε καρπὸς ἀρπαγῆς, ὀφείλων ἔσθτον ἢ βράδιον νὰ ἐπιστραφῇ καὶ κατόπιν πάλιν ἢ φύσις διὰ τῶν ρακῶν ἐκείνων. θὰ κατασκευάσῃ νέαν ὕλην ἐν τῷ χημικῷ ἐργαστηρίῳ, ὅπερ τὸ πᾶν καταστρέφει. ἀλλὰ καὶ τὸ πᾶν ἀνανεοῖ. Τοιαύτη ἡ Ζωή!

ΘΕΑΤΡΙΚΑΙ ΣΕΛΙΔΕΣ

ΜΙΑ ΠΕΡΙΟΔΟΣ

Χειμερινὸν θέατρον τακτικὸν δὲν εἶχομεν ποτὲ ἕως τῶρα εἰς τὰς Ἀθήνας. Περισσότερον ἀπὸ προκατάληψιν, ἐπεκράτει εἰς τοὺς θεατρικοὺς κύκλους ἡ ἰδέα ὅτι τὸν χειμῶνα θιάσος δὲν ὑποστηρίζεται εὐκόλως ἀπὸ τὸ κοινόν. Τοιοῦτοτρόπως ἡ ἐποχὴ αὐτὴ εἶχεν ἀπομείνει διὰ τὰς συναυλίας καὶ διὰ τοὺς ξένους θιάσους, οἱ ὅποιοι, περιοδεύοντες τὴν Ἀνατολὴν, μᾶς ἐπεσκέπτοντο κάθε τὸσον. Οἱ ἰδιοὶ μας τεχνῖται τῆς σκηνῆς, ὡς πτηνὰ ἀποδημητικὰ ἐγκατέλειπον τὴν πόλιν εἰς τὴν ὁποίαν ὄλον τὸ θέρος πορρέμενον κυρίαρχοι τῆς νυκτερινῆς ζωῆς καὶ μετέφερον τὰς ἀποσκευὰς των εἰς τὴν Ἀνατολὴν ἢ εἰς τὴν χώραν τῶν Φαραῶ.

Τὴν προκατάληψιν αὐτὴν περὶ τοῦ ἀδυνάτου τῆς λειτουργίας χειμερινοῦ θεάτρου ἐν Ἀθήναις, ἤλθε νὰ καταρρίψῃ ὁ κ. Θωμᾶς Οἰκονόμου εἰς τὸ «Πανελλήνιον». Ὁ ἄνθρωπος αὐτός, ὁ

ὁποῖος ἐθυσίασεν ἕως τῶρα τὸν ἑαυτὸν του χάριν τῆς Ἑλληνικῆς σκηνῆς, ἐπῆρε τὸ καλοκαίρινόν θέατρον «Πανελλήνιον», τὸ μετέβαλεν, ἐν συνεργασίᾳ μετὰ τῶν ρηξικελεύθων ἰδιοκτητῶν αὐτοῦ ἀδελφῶν Ζέπων εἰς κομψοτάτην φωλήτσαν ἔχουσαν σχῆμα τεραστίας ἀχιβάδας καὶ ἐγκατέστησε τὸν πρῶτον συστηματικὸν Ἑλληνικὸν θιάσον ὀπερέττας, ὅστις ἕκαστοτε ἔπαιζε καὶ δράματα καὶ κωμῳδίας.

Τὸ θέατρον εἰργάσθη, ἡ περίοδος ἔληξε πλέον καὶ τῶρα νομίζομεν ὅτι δυνάμεθα νὰ εἴπωμεν ὀλίγας λέξεις ἐπὶ τῆς γενομένης ἐργασίας.

* *

Ὅταν τὸ παρελθόν θέρος, περὶ τὴν λήξιν τῆς περιόδου, ὁ θιάσος τοῦ κ. Νίκα ἔδωκεν εἰς τὸ θέατρον τοῦ Συντάγματος τὴν ὀπερέτταν «Μαυζέλ Νιτούς» ἑλληνιστὶ μὲ θριαμβευτικὴν ἐπιτυχίαν, ὁ ὑποφαινόμενος πρῶτος, τὴν ἐπομένην τῆς πρώτης τῆς «Νιτούς», διὰ χρονογραφημάτων του εἰς τὴν «Ἀστραπὴν» προσέειπεν ὅτι τὴν ἐπομένην περίοδον θὰ ἐμεσουράνει ἢ ὀπερέττα.

Ἡ πρόβλεψις ἐπηλήθευσε, μὲ μίαν μόνον διαφορὰν, ὅτι ἡ ἐπαλήθευσις ἐπεσπεύσθη κατὰ πολὺ, χάρις εἰς τὸν θιάσον τοῦ κ. Οἰκονόμου εἰς τὸ «Πανελλήνιον».

Καθ' ὅλην τὴν περίοδον τρεῖς νέαι ὀπερέτται ἀνεβιβάσθησαν ἀπὸ τὸν θιάσον αὐτόν. Ἡ «Νυχτερίδα» τοῦ Στράους, ἡ «Ὠρραία Ἐλένη» τοῦ Ὀρεμπαχ καὶ οἱ περίφημοι «Γρεναδιέροι». Εἰς τὰς δύο πρώτας πρωτηγωνίστηεν εἰς φωνὴν ἡ κ. Ἀρτεμὶς Κυπαρίσση, τῆς ὁποίας ἐθαυμάσθη τὸ μέγα μουσικὸν τάλαντον καὶ ἐγοήτευσε ἡ γλυκυτάτη καὶ ἔντονος φωνὴ τῆς. Ἡ κυρία Κυπαρίσση θὰ ἦτον ὁμολογουμένως καὶ μοναδικὴ καὶ ἀναντικατάστατος δι' ὀπερέττας, ἂν ἦτο κάτοχος καὶ τῆς σκηνικῆς τέχνης, διότι ἡ ὀπερέττα δὲν θέλει μόνον φωνήν, ἀλλὰ καὶ σκηνικὴν χάριν καὶ κομψότητα καὶ εὐστροφίαν.

Εἰς τὴν τρίτην ὀπερέτταν ἔπαιξε τὸ πρῶ-

τον μέρος ἡ δεσποινὶς Μαρία Φιλιππίδου, ἡ ὁποία μὲ τὴν συμπαθεστάτην φωνὴν τῆς καὶ μὲ τὴν μεγάλην σκηνικὴν τῆς χάριν, ἐγέμιζε τὸ θέατρον ἀπὸ γοητείας.

* *

Ἡ ὀπερέττα τοιοῦτοτρόπως ἐκυριάρχησε κατὰ τὸν ἐφετεινὸν χειμῶνα καὶ ὅπως φαίνεται θὰ κυριαρχήσῃ καὶ κατὰ τὸ θέρος. Ἐργασία δὲ θὰ παρουσιάζετο πολὺ περισσοτέρα, κατὰ τὴν λήξασαν περίοδον, ἂν μὴ ἐπεισόδια σοβαρώτατα, ἀπὸ ἐκεῖνα τὰ ὁποῖα δὲν ἡμπορεῖ νὰ ἐνθυμηθῇ τις χωρὶς νὰ καταληφθῇ ἀπὸ λύπην διὰ τὸ Ἑλληνικὸν θέατρον, συνετέλου εἰς τὴν ἀπμάκρυσιν προσώπων τινῶν ἐκ τοῦ θιάσου τοῦ «Πανελλήνιου», τὰ ὁποῖα κατήρτισαν δεύτερον θιάσον ὀπερέττας, φυτοζωήσαντα ὅμως.

Ἀπὸ τὴν ἐργασίαν, ἐν τούτοις, ἡ ὁποία παρ' ὅλα ταῦτα παρουσιάσθη, δὲν ἡμπορεῖ νὰ μένη κανεὶς δυσηρεστημένος.

Τὸ «Πανελλήνιον» παρουσίασεν ἀκόμη μεγάλην ἐπιτυχίαν καὶ εἰς τὸ ἀνδρικὸν μέρος τοῦ θιάσου του. Ὁ Ἀνδρέας Φιλιππίδης, τὸν ὁποῖον εἶχαν ὀκτῶ ἔτη νὰ ἴδουν αἱ Ἀθηναίαι, ἐκυριάρχησε μὲ τὴν μεγάλην σκηνικὴν του τέχνην καὶ μὲ τὴν γλυκυτάτην φωνὴν του, τὴν ὁποίαν ἀπεθαύμασεν ὅλα αἱ Ἀθηναίαι. Εἶτε ὡς διευθυντῆς τῶν φυλακῶν Φράγκ εἰς τὴν «Νυχτερίδα», εἶτε ὡς Κίλχας, εἰς τὴν «Ὠρραία Ἐλένη», εἶτε ὡς μαρκήσιος εἰς τοὺς «Γρεναδιέρους», ὑπῆρξε πάντοτε μοναδικὸς καὶ ἀναντικατάστατος. Ἐνταῦθα πρέπει νὰ σημειωθῇ ὅτι κατὰ τὸν παρελθόντα χειμῶνα, ὡς ἐκ τῶν παιχθέντων ἔργων, δὲν εὔρε τὴν εὐκαιρίαν ὁ κ. Φιλιππίδης νὰ ἐπιδείξῃ ὅλον τὸ εὐρὸν τάλαντον αὐτοῦ εἰς ῥόλους «χαρακτῆρων». Πρέπει διὰ τοῦτο νὰ εὐχρηθῶμεν, ὅπως τὴν ἐρχομένην θερινὴν περίοδον τὸν ἀποθαυμάσωμεν εἰς μᾶλλον ἁρμόζοντα αὐτῷ καὶ ἀνωτέρους τῶν μέχρι τοῦδε ῥόλους.

Ὁ κ. Ἄγγελος Χρυσομάλλης ἐπίσης, ὁ κάλλιστος μπριλλιάντης κωμικὸς μας καὶ μονα-

δικὸς καντσονετίστας, μολονότι ἤλθεν ἀργὰ εἰς τὸ «Πανελλήνιον», κατέθελε τὸ κοινόν τὸ ὅποῖον ἐσύχναζεν εἰς αὐτὸ καὶ ἔσχεν ἐπιτυχίας, αἱ ὁποῖαι προσθέτου ἀρκετὰ εἰς τὸ ἐνεργητικόν του.

Ὡσαύτως ὁ κ. Ἀντώνιος Βαρνάβας, ὁ ἔτερος κωμικὸς τοῦ «Πανελλήνιου», εὔρεν εὐκαιρίαν νὰ δημιουργήσῃ ῥόλους, οἱ ὅποιοι τὸν ἀνέδειξαν εἰς τὴν ἐκτίμησιν μας. Ὁ κ. Βαρνάβας εἶνε νεώτατος ἀκόμη καὶ, μὲ τὸν ζῆλον τὸν ὅποῖον ἔχει, θὰ προχωρήσῃ, ὅπως εἴμεθα βέβαιοι.

* *

Τελειώνοντες τὴν θεατρικὴν αὐτὴν ἐπισκόπησιν τῆς χειμερινῆς περιόδου, ὀφείλομεν νὰ εἴπωμεν ὀλίγας λέξεις διὰ μίαν νέαν καλλιτέχνην, ἕνα μέλλοντα ἀστὴρα τῆς ἑλληνικῆς σκηνῆς, ὅστις ἀνέτειλε μὲ ὅλην τὴν λάμψιν του καὶ ἐμεσουράνησεν ἀμέσως.

Οἱ θαμῶνες τοῦ «Πανελλήνιου» ἐννοοῦσιν ὅτι πρόκειται περὶ τῆς δεσποινίδος Μαρίας Φιλιππίδου. Ἡ κόρη αὐτὴ εἶνε ἐν ἀληθινὸν θαύμα. Ἡλικίας δεκαεξ ἑτῶν. Καὶ ὅμως μόλις ἐνεφανίσθη, ἀμέσως καὶ κατέκτησεν ἀρίστην θέσιν μετὰ τῶν παλαιῶν συναδέλφων τῆς. Διότι οἱ ῥόλοι τοὺς ὁποίους ἔπαιξε καθ' ὅλην τὴν χειμερινὴν περίοδον, εἶνε ἀπὸ ἐκείνους τοὺς ὁποίους παλαιαὶ δεδοκιμασμένοι συνάδελφοί τῆς ἀληθῶς θὰ ἐζήλευον. Τὴν Χανέλαν ἔξαφνα, εἰς τὸ ὁμώνυμον δρᾶμα τοῦ Χάουπτμαν, χρειάζεται τόλμη πολλή καὶ δύναμις μεγάλη διὰ νὰ ἀποφασίσῃ νὰ τὴν παίζῃ μίαν δραματικὴν ἡθοποιός. Ἡ Μαρία Φιλιππίδου—ἡ Φιλιππίδισσα, ὅπως χαϊδευτικὰ τὴν ἀπεκάλεσε τὸ κοινόν—ἔπαιξεν εἰς τὸν ῥόλον αὐτόν καὶ ἐθριάμβευσε. Μὲ τὴν «Νυφίτσαν» ὡσαύτως ἀπέδειξεν ὅτι εἶνε καὶ κωμῳδὸς ἀρίστη. Ἐδημιούργησεν ἀκόμη ἄλλους ῥόλους, ὅπως αἴρνης τὸν Πρίγκηπ εἰς τὴν «Νυχτερίδα», τὸν ὑπηρέτην τοῦ ὑποδηματοποιοῦ εἰς τὸν «Ὀθέλλον», τὸν ἐφημεριδοπώλην εἰς τὸν «Κινηματογράφον», εἰς τοὺς ὁποίους ἐπέδειξεν ὅλην τὴν μεγάλην χά-

ριν της και την ἀφέλειαν τῆς ὑποκρίσεως, προσόντα τὰ ὁποῖα τὴν κατέστησαν τόσον συμπαθῆ εἰς τὸ Ἀθηναϊκὸν κοινόν.

Ἡ δεσποινὶς Φιλιππίδου τοιοῦτοτρόπως ἀπέδειξεν ὅτι ἔχει μέσα της πολλὴν καλλιτεχνικὴν φωτιάν, ἀπὸ αὐτὴν ἢ ὁποῖα δημιουργεῖ τοῦ μεγάλου τεχνίτας. Καὶ ἡμπορῶ νὰ προβλέψω, χωρὶς νὰ φοβοῦμαι ὅτι θὰ διαψευθῶ, ἐν μέλλον εὐρύτατον διὰ τὴν νεορὰν κόρην, μίαν ζωὴν καλλιτεχνικὴν στρωμένην μετὰ πλέον μυροβόλα ἄνθη, φθάνει μόνον νὰ μὴ παύσῃ ποτὲ μελετῶσα καὶ μορφουμένη.

*
*
*
Ἀδίκημα μέγα θὰ ἦτο, ἐν τούτοις, ἂν κλείοντες τὴν σύντομον αὐτὴν θεατρικὴν ἐπιθεώρησιν, ἐλησμονοῦμεν νὰ ὁμιλήσωμεν μετὰς καταλλήλους λέξεις διὰ τὸν διευθυντὴν τοῦ «Πανελληνίου» κ. Θωμᾶν Οἰκονόμου. Ὁ κ. Οἰκονόμου ἦλθεν εἰς τὰς Ἀθήνας διὰ νὰ διαμορφώσῃ τὸ Ἑλληνικὸν θέατρον καὶ τὸ διεμόρφωσε πράγματι, τὸ ἀνεμόρφωσε μάλιστα.

Πολλὰ θὰ δρεῖλῃ εἰς αὐτὸν μίαν ἡμέραν ἢ Ἑλληνικὴ σκηνή. Ὁ ἴδιος, ἐν τούτοις, ὑπέστη μέχρι τοῦδε χίλια μαρτύρια, μυρίας ἀπογοητεύσεις, διὰ νὰ φέρῃ εἰς πέρας τὸ ἔργον του, διὰ τοῦ ὁποῖου ἄλλοι ἀναδεικνύονται. Αἱ γραμμαὶ αὐταί, τὰς ὁποίας τοῦ ἀφιερῶ μετὰ ἐκτίμησιν ἀληθῆ καὶ μετὰ ἄδολον εἰλικρίνειαν, ὡς τοῦ χρησιμεύσουν τοῦλάχιστον ὡς μία ἠθικὴ ἐνθάρρυνσις εἰς τὸν ἀγῶνα τὸν ὁποῖον διεξάγει, ἀγῶνα ὅστις φοβοῦμαι ὅτι εὐρίσκειται περὶ τὸ τέλος του, ἴσως διότι ὁ κ. Οἰκονόμου προσέτρεξε κατὰ πολὺ τῶν συγχρόνων του.

ΣΠΥΡΟΣ Ι. ΣΠΥΡΙΔΩΝΙΔΗΣ

Ἵποδιευθυντῆς τῆς «Ἀστραπῆς»

Τὸ ἐπὶ τῆς ὁδοῦ Ἐρμού ἀριθ. 10 Φωτογραφεῖον τοῦ κ. **Ε. Ξανθοπούλου**, εἶνε τὸ μόνον τέλειον καὶ ἐργαζόμενον εἰλικρινῶς. Ἀρκεῖ μία ἐπίσκεψις.



ΚΩΝΣΤ. Μ. ΜΗΤΣΟΠΟΥΛΟΣ

Μετ' ἀγγλίαςσεως παρουσιάζομεν σήμερον πρὸ τῶν ἡμετέρων ἀναγνωστῶν, ἕνα τῶν σοφωτέρων καθηγητῶν τοῦ Ἑθνικοῦ ἡμῶν Πανεπιστημίου, διευθυντὴν τοῦ Μετσοβείου Πολυτεχνείου, πολῦτιμον δὲ καὶ τακτικὸν συνεργάτην τοῦ ἡμετέρου περιοδικοῦ κ. Κ. Μητσόπουλον.

Ὁ Κ. Μητσόπουλος ἐγεννήθη ἐν Πάτρας τῷ 1844, ἐνθα καὶ ἐσπούδασε τὰ ἐγκύκλια μαθήματα, ἐκ παιδικῆς ἡλικίας ἐπιδείξας ἀγάπην πρὸς τὰς φυσικὰς ἐπιστήμας. Ἀπολυθεὶς τοῦ γυμνασίου τῷ 1862 κατὰ τὴν μεταπολίτευσιν, ἐνεγράφη ἀμέσως εἰς τὴν φιλοσοφικὴν σχολήν. Ὑποστὰς δὲ τὰς διδακτορικὰς ἐξετάσεις τῷ 1868, ἠξιώθη διδακτορικοῦ διπλώματος τῶν φυσικῶν ἐπιστημῶν καὶ εἶνε ὁ πρῶτος τοῦ Πανεπιστημίου ἡμῶν διδάκτωρ τοῦ Φυσικοῦ τμήματος τῆς Φιλοσοφικῆς Σχολῆς. Ἀκολούθως ἀπεστάλη εἰς Γερμανίαν ὡς ὑπότροφος τοῦ Πανεπιστημίου, ἐνθα ἐσπούδασε θεωρητικῶς καὶ πρακτικῶς ἐπὶ ἐξαετίαν ἐν τῇ ὀνομαστῇ μεταλλευτικῇ Ἀκαδημίᾳ τῆς πόλεως Freiberg ἐν Σαξονίᾳ γεωλογίαν, ὀρυκτολογίαν, φυσικὴν, χημείαν καὶ πυροχημείαν, μεταλλευτικὴν, μεταλλουργίαν, γεωδαισίαν,

μεταλλευτικὸν δίκαιον, μηχανουργίαν καὶ ἄλλα καὶ ὑποβληθεὶς εἰς αὐστηρὰς ἐπὶ διπλώματι μηχανικοῦ ἐξετάσεις ἔλαβε δίπλωμα Hütteningenieur.

Ἐπανελθὼν δ' ἐνταῦθα τῷ 1874, ἐδημοσίευσεν ἀμέσως τὴν πρώτην αὐτοῦ ἐπιστημονικὴν διατριβήν, καὶ διορίσθη μετὰ ἐν ἔτος τῇ 5 Νοεμβρίου 1875 ἑκτακτος καθηγητῆς τῆς ὀρυκτολογίας καὶ γεωλογίας ἐν τῷ Ἑθν. Πανεπιστημίῳ. Τῷ 1878 ἐπὶ τοῦ ἀειμνήστου Κουμουνοδούρου διορίσθη καὶ ἐν τῷ Μετσοβείῳ Πολυτεχνείῳ καθηγητῆς τῶν αὐτῶν μαθημάτων, ὧν ὁ πρῶτος ὅστις εἰσήγαγε τὰ μαθήματα ταῦτα εἰς τὸ Πολυτεχνεῖον. Τῷ 1881 προὐβιβάσθη εἰς τακτικὸν καθηγητὴν τοῦ Πανεπιστημίου, τῷ 1888—1889 ἐξελέγη κοσμητὼρ τῆς Φιλοσοφικῆς Σχολῆς καὶ τῷ 1900—1901 ἦτο μετὰ 25 ἔτη ἀπὸ τοῦ διορισμοῦ τοῦ ἐξελέγη καὶ πρύτανης τοῦ Πανεπιστημίου. Κατὰ τὴν ἐνηλικίωσιν τῆς Α. Β. Ὑψηλότητος τοῦ Διαδόχου ἀπενεμήθη αὐτῷ, εἰκεν τῶν μεγάλων ὑπὲρ τῆς Ἑλλάδος ὑπηρεσιῶν του, τὸ ἀργυροῦν παράσημον τοῦ Σωτήρος.

Τῷ 1901 ἑωρτάσθη ἡ εἰκοσιπενταετηρὶς τῆς καθηγεσίας αὐτοῦ ἐν τῷ Ἑθν. Πανεπιστημίῳ, μετὰ πάσης σεμνοπρεπείας καὶ ἐπιβλητικότητος.

Εἶνε εἷς τῶν ἐλαχίστων συγγραφέων, οὓς ἔχει νὰ ἐπιδείξῃ ἡ Ἑλλάς· ἀλλὰ μήπως οἱ ἐν τῇ Ἑσπερίᾳ συνάδελφοί του ἔχουν συγγράψῃ πλείονα τούτου;

Ἐκ τῶν πολλῶν συγγραφῶν του, ὡς ἐξέδωκε κατὰ διαφόρους ἐποχάς, αἱ σπουδαιότεραί εἰσιν αἱ ἐξῆς: 1) Περὶ γαληνίτου συμφοῦς μετὰ σρακερίτου, 2) Περὶ τῶν Ἰσπανικῶν καμίνων τῶν μεταλλουργειῶν Λαυρείου, 3) Studien über die chemische Beschaffenheit des zu Mycenä entdeckten Antiquitäten (ἐν τῷ περιοδικῷ Berg-Hüttenmännische Zeit. N. 39), 4) Δύο μεγάλα διατριβαὶ ἐν τῷ δελτίῳ τῆς βιομηχανικῆς ἐπι-

τροπῆς ἀνωμόμως περὶ τῶν ὀρυχείων τοῦ θεῖου ἐν Σικελίᾳ καὶ περὶ παραφφίνης καὶ πετρελαίου ἐν Halles 5) Berg-Hütten—u Salinenwesen v. Criechenland in der National—Ausstellung v. Athen (ἐν τῷ περιοδικῷ Dingler's Journal), 6) Τὸ περιοδικὸν Προμηθεύς, ὅπερ ἐπὶ τρία συνεχῆ ἔτη ἐξέδιδεν. Ἐν αὐτῷ ἐδημοσίευσεν πλείστας διατριβάς, ἐξ ὧν τινες καὶ πρωτότυποι. 7) Ἡ δίτομος αὐτοῦ ὀρυκτολογία, 8) Ἡ δίτομος αὐτοῦ γεωλογία, 9) Οἱ ὀρυκτολογικοὶ του πίνακες, 10) Τὰ πότιμα ὕδατα τῶν Ἀθηνῶν, 11) Πλείσται διατριβαὶ εἰς ἐφημερίδας καὶ περιοδικὰ καὶ τέλος σωρεῖα ἄλλα περισπουδᾶστων συγγραφῶν.

ΑΦΕΣ ΜΕ

I

Ἄφες με κόρη ἐρατεινὴ μέσα ἴστην ἀγκυλιά σου
ἀπ' τὰ γλυκὰ φιλιὰ σου
νὰ γλυκοκοιμηθῶ!

Νὰ ἴδω ὄνειρον γλυκὺ καὶ μαγεμμένος πάλι,
Ὅταν ξυπνήσω νὰ βρεθῶ μέσ' ἴστη δική σου
[ἀγκάλῃ.

II

Ἄφες νὰ γύρω ἴς τ' ἀπαλά, ἴς τὰ θεϊκά σου
[στήθη,

γλυκεῖα νὰ βρῶ λήθη,

νὰ παύσω νὰ πονῶ!

Νὰ εὐρω μέθη ἴς τὰ φιλιὰ, ἴς τὰ ὀλόδροσά σου
[κάλλη,

Κι' ὡς δῶτω ὕστατη πνοή ἴς τὴ μαγική σου
[ἀγκάλῃ.

III

Ἄφες τὰ ὠχρὰ τὰ χεῖλη μου τὴ φλόγα των
[νὰ σβύσουν,

τὰ βῶδαλὰ ν' ἀγγίσουν

χειλάκι σου τὰ δυό.

Καὶ μιὰ ματιὰ σου πρόσχαρη νὰ μ' ὑπνωτίσῃ
[πάλι,

Κι' ἔτσι αἰώνι' ὡς κοιμηθῶ μέσ' ἴς τὴ θερμή
[σου ἀγκάλῃ.

Ξ. Γ. Ἀδερσιόδης.

ΠΕΡΙ ΚΙΝΙΝΗΣ

ΥΠΟ

ΓΕΩΡΓΙΟΥ Α ΒΕΘΑΝΟΠΟΥΛΟΥ

Ἱατροῦ κτλ.

Ἡ ἐφεύρεσις τῆς κινίνης κατ' ἄλλους ἀποδίδεται εἰς τὸν Caventou, κατ' ἄλλους εἰς τὸν Liebig. Οἱ πλείστοι ὅμως τῶν συγγραφέων τὸ γέρας τῆς ἐφευρέσεως ἀποδίδουσιν εἰς τὸν Fourcroy, ὅστις κατὰ τὸ 1792 ἐφεῦρε ταύτην. Ἐξάγεται ἐκ τοῦ φλοιοῦ τῆς κίνης, ἐντὸς τοῦ ὁποίου εὑρίσκεται μετὰ διαφόρων ἐκχυλισματικῶν οὐσιῶν, ὡς κιγγονίνης καὶ ἄλλων. Οἱ φλοιοὶ οὗτινες περιέχουσι πλείονα ποσότητα κινίνης εἶνε οἱ τῆς νήσου Ἰάβας.

Ἡ ἐν τῷ ἐμπορίῳ εὑρισκομένη θεικὴ κινίνη, ἕνεκα τοῦ βρυστιμίου αὐτῆς ἔχει νοθευθῆ διὰ ποικίλων οὐσιῶν καὶ δὴ κιμαλικῆς, μαγνησίας, γύψου, ἀμύλου καὶ ἄλλων.

Ὅπως ἐξακριβώσωμεν, ἐὰν ἐντὸς τῆς κινίνης ὑπάρχουσι ξέναι οὐσίαι, λαμβάνομεν ὀλίγην ποσότητα ταύτης, εἰς ἣν προσθέτομεν σταγόνας τινὰς θειικοῦ ὀξέος πυκνοῦ τὴν ὁποίαν θερμαίνομεν καλῶς, βλέπομεν δέ, ὅτι ἡ κινίνη ἐπισκοτιζέται, ὅταν ὑπάρχη ἄμυλον, κόμμι ἢ σάκχαρον ἐν αὐτῇ.

Ὅσον ἀφορᾷ ἤδη τὴν ἐνέργειαν τῆς κινίνης ἐπὶ τῶν μικροζῶων σημειοῦμεν ὅτι αὕτη εἶνε θανατηφόρος ὡς τὰ πολλά.

Τιθεμένη εἰς ἐπαφὴν μετὰ τὴν ἐπιδερμίδα μετὰ μικρὸν δύναται νὰ μᾶς ἐπιφέρῃ φλόγωσιν καὶ ἐξάνθημα, ὡς τοῦτο παρατηρεῖται εἰς ἐργάτας καταγινομένους εἰς τὴν παρασκευὴν τῆς κινίνης.

Ἐσωτερικῶς ἐλαχίστη δόσις ὡς 5 σιτάρια πρὸ τοῦ φαγητοῦ ὀλίγον τι, διεγείρει τὴν ὄρεξιν, πρὸς δὲ συντελεῖ εἰς τὴν πέψιν. Τοῦτο πρέπει νὰ τονισθῆ, καθότι δυστυχῶς οἱ πλείστοι τὴν σήμερον ἱατροὶ χορηγοῦσιν εἰς μεγάλας δόσεις ὡς εὐόρεκτον καὶ πεπτικὸν τὴν κινίαν, ἣτις δυστυχῶς καταστρέφει, ὡς τὰ πολλά, τὸν στόμαχον.

Δόσις ἀφικνουμένη μέχρι 32 κόκκων εἰς τὸ διάστημα τῶν 24 ὥρων, ἣτις χορηγεῖται εἰς τοὺς βαρεῖς ἐλειογενεῖς πυρετούς, ἐπιφέρει μικρὰν δηλητηρίασιν, τὴν καλουμένην κινινικὴν μέθην, ἣτις συνίσταται εἰς ἐμβοὴν τῶν ὠτων, ὑπεραισθητικότητα τῶν ἄκρων, κεφαλαλγίαν, ζάλην καὶ μικρὰν θόλωσιν τῆς ὁράσεως.

Ἐτι πλείων δοθεῖσα ἐπιφέρει ὡς τὰ πολλὰ τὸν θάνατον, ἐν μέσῳ κώματος, ἐπερχομένου παραληρήματος, σπασμωδικῶν κινήσεων τῶν ἄκρων, συμφορήσεων, κυρίως πνευμονικῆς, κατόπιν ἄλλοιώσεως τοῦ αἵματος, τελείας ἐξασθενήσεως τῶν δυνάμεων καὶ τὴν κατὰ τῆσιν ταύτην διαδέχεται βαθύτατος λήθηργος, τὸ κῶμα, καθ' ὃ ὁ ἄνθρωπος θνήσκει.

Ἐὰν τις τούτων διαφύγῃ τῶν χειρῶν τοῦ θανάτου, βραδέως συνέρχεται ἐκ τῆς κωματώδους ταύτης καταστάσεως, πάντοτε δέ, ἀφοῦ ὁ ἄσθενὴς ἀνανήψῃ, ἐμφανίζονται διάφοροι παθολογικαὶ βλάβαι, τῆς ἀκοῆς καὶ τῆς ὁράσεως.

Πλὴν ὅμως τῶν φαινομένων τούτων τὰ ὁποῖα παρατηροῦμεν κατόπιν μεγάλων ποσοτήτων κινίνης, δεόν νὰ σημειώσωμεν ὅτι πολλάκις καὶ ἀπὸ τῶν συνήθων τῶν φαρμακευτικῶν δῆλον ὅτι δόσεων αὐτῆς ἐπέρχονται εἰς τὰ άτομα. Ἄτινα δὲν ἀνέχονται τὴν κινίνην διάφορα φαινόμενα, ἅτινα εἰς ἄλλους ὁργανισμοὺς οὐλόως ἀναφαίνονται καὶ τοιαῦτα εἶνε διάφορα, διάφορα ἐξάνθηματα καὶ ἰδίως κνίδωσις, ἐν ᾧ εἰς βρυστιέρας περιπτώσεις αἰμοσφαιρινουρία ἀναφανομένη κατόπιν κινίνης, εἶνε δυνατόν νὰ θανατώσῃ τὸν ἄρρωστον. Εἰς τοιαύτας λοιπὸν περιπτώσεις, ὅποτε ἡ κινίνη δὲν εἶνε ἀνεκτή, χορηγοῦμεν τὴν εὐκινίνην, ἣτις δὲν ἐπιδρᾷ ἐπὶ τοῦ νευρικοῦ συστήματος.

Ἐπειδὴ δὲ δὲν εἶνε καὶ πικρὰ χορηγεῖται εἰς παιδίκα μικρὰ καὶ εἰς τὸ ἀβροδίαιτον ὠραῖον φύλον. Ἀσθενεστέρως ὅμως οὕτω τῆς κινίνης δεόν νὰ λαμβάνηται εἰς διπλασίαν ποσότητα ταύτης.

ΤΟ ΡΑΔΙΟΝ

ΦΥΣΙΟΛΟΓΙΚΑΙ ΤΙΝΕΣ ΕΝΕΡΓΕΙΑΙ ΑΥΤΟΥ

Ἐν ἡ στιγμῇ οἱ ἐπιστήμονες ἐνόμιζον, ὅτι ἔφθκον εἰς τὴν βεβηχίωσιν, καθ' ἣν οἱ θεμελιώδεις τοῦ φυσικοῦ καὶ χημικοῦ κόσμου νόμοι ἐφάνοντο τελείως καθορισθέντες, καθ' ἣν εἰς τῶν ἐξοχωτέρων σφῶν ἐτόλμα νὰ δικηρύξῃ ὅτι «δὲν ὑπάρχει πλέον μυστήριον ἐν τῇ φύσει», ἤρκεσαν ὀλίγα ἐκατοστόγραμμα νέου σώματος, τοῦ ραδίου, νὰ κλονίσωσιν αὐτὰ ταῦτα τὰ θεμέλια τοῦ ἐπιστημονικοῦ οἰκοδομήματος.

Ὁ θεμελιώδης τοῦ φυσικοῦ κόσμου νόμος ἦτο μέχρι τοῦδε ὁ νόμος τῆς διατηρήσεως τῆς ἐνεργείας. «Πᾶν σῶμα ἐκπέμπον ἐνέργειαν ὑπὸ μορφήν τινα, — οἷον κινήσεως, θερμότητος, φωτός, ἤλεκτρισμοῦ, κ.τ.λ. — ἔλαβεν ἐκ τοῦ ἐξωτερικοῦ περιβάλλοντος ἢ τῶν περὶ αὐτὸ σωμάτων ποσότητά τινα ἐνεργείας ἴσης τῇ ἐνεργείᾳ ταύτῃ ὑπὸ ἄλλῃ μορφήν». Οὕτω τεμάχιον ἄνθρακος κιομένονον παράγει θερμότητα, ἀλλ' ἡ θερμότης αὕτη εἶνε ἐνέργεια ἀποδιδόμενη, ἢ ἐνέργεια τῶν ἠλιακῶν ἀκτίνων χρησιμοποιοῦμεθα πρὶν ὑπὸ τῶν δασῶν ὡς ξύλου· τεμάχιον λιθάνθρακος ἐπίσης κιομένονον παράγει θερμότητα, ἢτοι ἐνέργειαν ὁμοίως ἀποδιδόμενην, τὴν ἐνέργειαν τῶν ἠλιακῶν ἀκτίνων, χρησιμοποιοῦμεθα ἐν τῷ παρελθόντι, πρὸ χιλιῶν ὄλων ἐτῶν, ὑπὸ τῶν δασῶν κατὰ τὴν λιθάνθρακον ἐποχὴν, πρὸς παραγωγήν τῆς ὀργανικῆς ὕλης μετὰ τοῦ ἀνθρακικοῦ τῆς ἀτμοσφαιρῆς ὀξέος· τὰ τεμάχια ὅμως ταῦτα τῶν ἀνθράκων ἀναπτύσσουσι τὴν θερμότητα ταύτην, μεταβαλλόμενα, φθειρόμενα καὶ ὀλίγον κατ' ὀλίγον ἀποβάλλοντα τὸ βῆρος του. Ὡσαύτως λύχνος κιομένος διαχέει φῶς, ἀλλ' ἡ τρέφουσα τὸ φῶς τοῦτο ὕλη καταναλίσκεται ταυτοχρόνως καὶ ἐξαφανίζεται. Εἶνε ὅμως ἀληθές ὅτι σώματά τινα διαχέουσι φῶς, ἄνευ ἀπωλείας τοῦ βῆρους, ἄνευ μεταβολῆς τινὸς

τῶν ἀτόμων τῆς ὕλης· ταῦτά εἰσι τὰ φθορίζοντα καὶ φωσφορίζοντα σώματα· ἀλλὰ ταῦτα οὐδὲν ἕτερον κίνουσι ἢ ν' ἀποδίδωσι τὴν ἐνέργειαν, ἣν μόλις ἔλαβον ἐκ τῶν ἠλιακῶν ἀκτίνων· ὁ φθορισμὸς καὶ ὁ φωσφορισμὸς οὗτος λαμβάνει χώραν κατὰ τὴν διάρκειαν ἢ μετὰ τὴν εἰς τὰς ἠλιακὰς ἀκτίνων ἐκθεσιν τῶν σωμάτων.

Ἐν ταῖς ἠλεκτρικαῖς στήλαις ταῖς παραγούσαις τὸν ἠλεκτρισμὸν, τέλος, συμβαίνει φθορὰ τοῦ ἐκ ψευδαργύρου ἐλάσματος καὶ τοῦ προσβάλλοντος τοῦτον ὀξέος· καὶ ἐνταῦθα ὁ ἠλεκτρισμὸς εἶνε ἀποτέλεσμα μεταβολῆς τινος τῆς ἐνεργείας, συνοδουούσης τὴν μεταβολὴν τῆς ὕλης· δύναται δ' οὗτος νὰ μεταβληθῇ εἰς κίνησιν, εἰς φῶς, εἰς θερμότητα, κτλ.

Παραγούσῃ, ὡς εἶλομεν, ἡ ἐνέργεια ἢ παρατηροῦμεν ἢ χρησιμοποιοῦμεν ἔχει πηγὴν τινα, ἣτις δὲν ἀποδίδει ἐνέργειαν ἢ μὴ ὁπόταν προσλάβῃ τοιαύτην προέρχεται δῆλον ὅτι ἐξ ἀποσυνθέσεως τῆς ὕλης, ὅτε καὶ καθίσταται ἐλευθέρως ἢ ἐναποταμιευθεῖσα τοιαύτη. Διὰ τὸ ράδιον ὅμως δὲν ἔχει οὕτω. Τὸ νέον τοῦτο σῶμα τὸ ἀνακαλυφθὲν ὑπὸ τοῦ ζεύγους Curie ἐκπέμπει ταυτοχρόνως ἀκτίνων θερμαντικῆς, φωτεινῆς, ἠλεκτρικῆς καὶ μάλιστα καὶ ἄλλου εἶδους ἐνέργειαν, ἄνευ ἀπωλείας τοῦ βῆρους, ἄνευ μεταβολῆς τινος τῶν ἀτόμων, χωρὶς νὰ προσλαμβάνῃ ἐκ τοῦ ἐξωτερικοῦ κόσμου ἢ τῶν περιβάλλοντων αὐτὸ σωμάτων οὐδεμίαν γινωστὴν ἐνέργειαν. Ἡ παραγόμενη ἐνέργεια εἶνε αὐτόματος καὶ διαρκῆ· δὲν ἐξασθενεῖται, τοῦλάχιστον ἀφ' ἧς ἀνεκκλύθη τὸ ράδιον· ἡ ἐνέργεια αὕτη ἐν τούτοις διετηρήθη σταθερὰ ἐν μικρὰν τοῦ φωτός κεκλεισμένῳ σωλῆνι, οὕτως ὥστε νὰ μὴν ἦ δυνατόν νὰ δεχθῇ ἐξωτερικὴν τοιαύτην. Ἡ ἐνέργεια αὕτη ἐκλήθη ραδιοἐνέργεια ἢ ἀκτινοἐνέργεια διὰ τὰ σώματα ἐκεῖνα τὰ ἐκπέμποντα αὐτομάτως τοιαύτην.

Τὸ ζεῦγος Curie ἠρέωνεσε μέγα ἀριθμὸν ὀρυκτῶν καὶ πετρωμάτων πρὸς εὔρεσιν σωμάτων ἐχόντων τὴν ιδιότητα τῶν ἀκτινοενεργῶν σωμάτων. Ἡ

κ. Curie εσκέφθη ότι τὰ μέταλλα pechblende, chalcocite, καὶ autonite ἐμπεριέχουσιν οὐσίαν τινὰ ἀκτινοενεργὸν ἰσχυροτέραν τῆς τότε Οὐρανίου, ἧς ἡ ἀκτινοενέργεια εἶχεν ἐκδηλωθῆ ὑπὸ τοῦ Becquerel· πράγματι ἐπεξεργασθεῖσα τὸ ὄρυκτον pechblende ἐκ τοῦ μεταλλείου τῆς Joachimsthal ἐν Βοημία ἐπέτυχε προϊόντα ἐπὶ μᾶλλον καὶ μᾶλλον ἀκτινοενεργὰ καὶ ἐξήγαγε κατ' ἀρχὰς τὸ πολώνιον, ὁμοιάζον τῷ βισμούθῳ, εἶτα τὸ ράδιον μέταλλον τῶν ἀλκαλικῶν γαιῶν ὅμοιον τῷ βαρίῳ, πρὸς ὃ ὀφείλοντο αἱ ἔκτακτοι ιδιότητες· εἶτα ὁ Debierne ἀνεκάλυψε τὸ ἀκτίμιον, παρεμφερὲς τῷ ραδίῳ.

Τὸ ράδιον ἐξήχθη ἐν μεγαλύτερα ὀπωσθήποτε ποσότητι καὶ ἐκ τοῦ πισσουρανίου τῆς Πολωνίας· μεγάλα ποσὰ τοιούτων ὄρυκτων ἀπητήθησαν, τόννοι ὀλόκληροι παρέσχον γραμμάρια τινὰ μόνον ἢ δέκατα γραμμαρίου τοῦ ραδίου. Ὡς ἐκ τούτου ἡ τιμὴ αὐτοῦ κατ' ἀρχὰς ἦτο λίαν ὑπέρογκος ἀνερχομένη εἰς 50.000 φρ. τὸ γραμμάριον καὶ μόνον κλάσμα τι τοῦ γραμμαρίου ἠδυνήθησαν νὰ ἐξάξωσιν· εἶτα ἡ τιμὴ αὐτοῦ κατεβιβάσθη καὶ ἐλπὶς ἐγένετο νὰ φθάσῃ τὰς 10.000 φρ. τὸ γρ.

Ἄν καὶ ἡ τιμὴ αὕτη εἶνε ὑπέρογκος συγκρινομένων τῶν ἐξόχων τοῦ ραδίου ιδιοτήτων πρὸς τὰ τῶν ἄλλων ἀκτινοενεργῶν γνωστῶν σωμάτων ἰσοφαρίζει τοῦλάχιστον ταύτην.

Διεξάγοντες ταχέως τὰς θαυμαστικὰς ιδιότητας τοῦ ραδίου θ' ἀναφέρωμεν ἐκείνας μόνον, ἃς ἐν τῷ ζῶντι ὀργανισμῷ καὶ τῇ φυσιολογίᾳ παρετήρησαν.

Ἄρκει νὰ ὑπομνήσωμεν ὅτι :

Τὸ ράδιον εἶνε ἡ ἔδρα παραγωγῆς θερμότητος αὐτομάτου καὶ διαρκοῦς.

Τὸ ράδιον εἶνε ὡσαύτως ἡ ἔδρα παραγωγῆς φωτὸς αὐτομάτου καὶ συνεχοῦς· καὶ ἐπομένως τὸ ράδιον εἶνε ἡ ἔδρα ἐκπομπῆς ἀοράτων μὲν ἀκτίνων, αἰσθητῶν ὅμως διὰ τῶν φωτογραφικῶν πλακῶν.

Τὸ ράδιον εἶνε ἡ ἔδρα παραγωγῆς ἠλεκτροσμοῦ αὐτομάτου καὶ διαρκοῦς. Τέλος, τὸ ράδιον ἔχει τὴν ἔκτακτον ἰσχὺν νὰ μεταδίδῃ ἀπάσας αὐτοῦ τὰς ιδιότητας εἰς σώματα κείμενα ἐν τῷ αὐτῷ χώρῳ.

Εἰς ταῦτα προσθετέον καὶ τὴν τελευταίαν

παρατηρηθεῖσαν ιδιότητα τῆς μετατροπῆς τῶν σωμάτων εἰς ἕτερα διαφόρου φύσεως.

Αὐτόματος καὶ ἀνεξάντλητος πηγὴ ἐνεργείας, παράγων ζωῆς καὶ θανάτου τὸ ράδιον ἐκλήθη ὑπὸ τοῦ ἀνθρώπου διὰ τὰς πολλαπλὰς αὐτοῦ χρήσεις· ἐπόμενον ἄρα ἦτο διὰ τοῦ μυστηριώδους τούτου νὰ πειραματισθῶσιν οἱ διάφοροι ἐπιστήμονες καὶ ἐπὶ τοῦ ζῶντος ὀργανισμοῦ καὶ νὰ ἴδωσιν τὰ θαυμάσια ὄντως ἀποτελέσματα αὐτοῦ.

Πρῶτος πάντων ὁ Georges Bohn ἐσπούδασε τὴν ἔτι μυστηριώδη ἐνεργείαν τοῦ ραδίου ἐπὶ τῶν φαινομένων τῆς ζωῆς. Οὗτος εἰδειξεν ὅτι ἤρκει νὰ ἐκθέσῃ ἀπὸ 20 τῆς ὥρας λεπτὰ μέχρι 1 ἢ 2 ὥρῶν ἔμβρυα οἰωνδήποτε ἐντόμων διὰ νὰ ἐξυκολουθήσῃσι ζῶντα κατ' ἀρχὰς, εἶτα ν' ἀνασταλῆ ἢ νὰ διαταραχθῆ ἢ ἀνάπτυξίς των. Ὁ ἐπιστήμων οὗτος ἐξηγεῖ τὸ πρᾶγμα ὅτι ἡ ἐνεργεία τῶν ἀκτίνων Becquerel (ὡς ὠνομάσθησαν αὗται) δὲν εἶνε συνεχῆς. Ἄρκει αἱ ἀκτίνες τοῦ ραδίου νὰ διέλθωσιν τὸν περιβάλλοντα ζῶον τινὸς χιτῶνα, ἐπὶ τινος ὥρας, ὅπως ἀποκτήσῃ οὗτος νέκρῃς ἰδιότητος, αἵτινες δυνατὸν νὰ μείνωσιν ἐν λανθάνουσα καταστάσει ἐπὶ μακρὰς περιόδους, ὅπως ἐκδηλωθῆ αἴφνης καθ' ἣν στιγμὴν κανονικῶς ἀρχίσει πάλιν ἡ ἐνεργεία τῆς ζωῆς.

Πρὶν ἢ ἀνακλυθῆ τὸ ράδιον ἐπειραματίζοντο οἱ ἐπιστήμονες ὡς γνωστὸν δι' ἄλλων μέσων, ἵνα ἴδωσιν τὴν ἐπήρειαν τῶν διαφόρων φυσικῶν ιδιοτήτων ἐπὶ τῶν αἰσθήσεων τῶν ὄντων καὶ τὴν ἐνεργείαν αὐτῶν ἐπὶ τῆς ζωῆς αὐτῶν. Ἐν τῶν τοιούτων μέσων ἦτο καὶ ἡ ὑποβολὴ εἰς λίαν ἰσχυρὸν ἠλεκτρομαγνήτην (ὡς ὁ ἠλεκτρομαγνήτης τοῦ Faraday), ἀλλὰ τὰ ζῶντα ὄντα οὐδὲν αἰσθημα ἀμέσως δοκιμάζουσιν· ἐν τούτοις μετὰ πάροδον χρόνου σχετικῶς βραχείαν, ἡ ἐνεργεία τοῦ ἠλεκτρομαγνήτου παράγει ἐπὶ τῶν ὄντων τούτων κατὰπτωσιν τῆς ζωτικῆς αὐτῶν δυνάμεως, ἣτις βαθμηδὸν ἀγει πρὸς τὸν θάνατον.

Ὅτι συμβαίνει διὰ τοῦ ἠλεκτρομαγνήτου

τὸ αὐτὸ τοῦτο παρετηρήθη παρουσία μικρᾶς ποσότητος ραδίου· ἢ ἐκ τοῦ μετάλλου τούτου ἐκπεμπομένη ἐνεργεία ἐπὶ τῆς ζωτικῆς τῶν ὄντων δυνάμεως τῶν εἰς αὐτὸ ὑποβλαστούμενων ἐπιδρᾷ μεγάλως· καὶ ἐν τούτοις ταῦτα δὲν ἐκδηλοῦσιν οὐδεμίαν αἰσθητικὴν.

Ἴδου καὶ ἕτερα ἐξ ἴσου ἐκπληκτικὰ πειράματα : Ἐντὸς σταγόνης ὕδατος ἐγκλειούσης ἐγγυματικὰ ζώδια παρατηρεῖται ὅτι εὐκόλως ἔνια αὐτῶν ἔχοντα μακρὸν βοστρύχιον προσκολλῶνται ἐπὶ τῶν ἐπιπλεόντων πολυφύλλων κλαδίσκων : ταῦτά εἰσι τὰ λεγόμενα vorticelles. Ἐὰν εἰσπαχθῆ ἐντὸς τῆς σταγόνης τοῦ ὕδατος (ὑπὸ τὸ μικροσκόπιον ἐννοεῖται) λεπτότατος σωλὴν περιέχων ράδιον, βλέπομεν τὰ vorticelles ἐρχόμενα νὰ προσκολληθῶσιν ἐπὶ τοῦ σωλῆνος τούτου ὡς νὰ ἦτο κενὸς καὶ δὲν ἐγκαταλιμπάνουσι πλέον αὐτόν, ἂν καὶ ἡ ἐνεργεία τῆς ἀκτινοβολίας εἶνε βλαβερὰ καὶ ὀλεθρία δι' αὐτά. Πλήθος θαλασσιῶν ζῶων ὡς ὄστρακοδερμα, συστροφεῖς, γένος τι ἐλμίνθων ὑδροβίων, ἔρχονται νὰ προφυλαχθῶσιν ὑπὸ τὸν σωλῆνα τοῦ ραδίου, ὅπως προφυλάσσονται ὑπὸ τοὺς βράχους τῆς θαλάσσης. Πάντα τὰ ὄντα ταῦτα, ὡς καὶ ὁ ὀφθαλμὸς μας, δὲν βλέπουσι τὰς ἀκτινοβολίας τὰς ἐπηρεαζούσας τὴν φωτογραφικὴν πλάκα καὶ τὸ φθορίζον διάφραγμα· καὶ ἐν τούτοις αἱ ἀκτινοβολαὶ αὗται ἐνεργοῦσιν ἐναργῶς ἐπὶ τῆς χημικῆς καταστάσεως τῶν ζῶντων κυττάρων.

Μὴν ὑποθέσῃ τις ὅτι σχετικῶς μεγάλη ποσότης ραδίου εἶνε ἀναγκαία. Ποσότητες ἀσθενέσταται, ποσότητες ἀπείρως ἐλάχιστοι εἰσιν ἱκαναί· αὗται προσδίδουσιν εἰς τὰ κύτταρα τ' ἀποτελοῦντα τοὺς ὀργανισμούς, εἶδος διερκοῦς κινήσεως, ἧς συνέπεια, μάλιστα μετὰ ὀπωσθήποτε μακροχρόνιον ἐνεργείαν ἐπ' αὐτῶν, εἶνε περίεργοι μετασχηματισμοὶ ἐν τῇ ἀναπτύξει τῶν ὀργάνων. Μετὰ τὴν ἐκ τῶν ὧν ἐξοδον, οἱ γυρῖνοι, ὡς γνωστὸν, τοῦ βραχέως ἔχουσιν ἐφ' ἐκάστου μέρους τοῦ λαίμου τῶν λόφου· ἐκ νηματίων χρησιμεύοντας

διὰ τὴν ἀναπνοήν. Κανονικῶς, μετὰ πάροδον ὀκτῶ ἡμερῶν ἡ διάταξις τῆς κεφαλῆς ἀρχεται διὰ τῆς ἀποστενώσεως τοῦ λαίμου ἐξαφανίζομένης καὶ τῶν ἀναπνευστικῶν ὀργάνων καθισταμένων ἐσωτερικῶν· ἐὰν ἐν τῇ πρώτῃ ταύτῃ ἐβδομαδίᾳ τῆς ζωῆς τοῦ ζῶου, ἐκτεθῆ ὁ γυρῖνος εἰς οἰανδήποτε στιγμὴν ἐπὶ τινος ὥρας ὑπὸ ἀσθενῆ ἀκτινοβολίαν τοῦ ραδίου, τὴν ὀγδόην ἡμέραν, ἡ ἀποστενώσις τοῦ λαίμου ὑφίσταται ἀκόμη, τῶν πτυχοειδῶν ὑμένων σχηματιζομένων ἐπὶ τοῦ μέρους τούτου διὰ τὴν ἀναπνοήν.

Ὡσαύτως ἐπενεργοῦντες ἐπὶ τῶν ὧν τῶν θαλασσιῶν ἐγίνων διὰ τῶν ἀκτίνων τοῦ ραδίου ἐπὶ τινος μόνον στιγμᾶς, βλέπομεν βραδύτερον ἐπιγενομένης τὰς περιέργους μεταλλαγὰς ἐν τῷ σχηματισμῷ τοῦ πεπτικοῦ συστήματος. Συμπεραίνει τις ἐκ τούτων ὅτι ὑπὸ τὰς συνθήκας ταύτας, ἡ ἀκτινοβολία ἢ ἡ ἐκπομπὴ τῶν ἀκτινοενεργῶν σωμάτων δύναται νὰ ἐπιδρᾷ ἐν τῇ φύσει ἐπὶ τῆς ἐξελίξεως τῶν ζῶντων ὄντων.

Πληθὺς ἄλλων παραδειγμάτων ὧν ὁ ἀριθμὸς μέγιστος ἐπιβεβαιῶν τὴν τοξικότητα τοῦ ραδίου. Οὕτως ὁ Bohn ἐπὶ ζοφύτων τινῶν τῆς θαλάσσης παρετήρησε φαινόμενα ληθαργικά· ἐπὶ ἄλλων ζῶων, ὡς οἱ μέλανες καὶ οἱ ἐρυθροὶ μύρμηκες, παρετηρήθη τέλειος θάνατος· μετὰ πάροδον 8 ὥρῶν οἱ μέλανες μύρμηκες ἐθανκτώθησαν, ἐν ᾧ οἱ ἐρυθροὶ ἀντέσχον περισσότερον. Ἐπὶ τῶν Daphnies et Aselles παρετηρήθησαν ὅμοια φαινόμενα.

Τέλος ὀφείλομεν νὰ παρατηρήσωμεν ὅτι κατὰ λίαν ἀσθενεῖς ποσότητας ἢ παρὰ τῶν ἀκτινοενεργῶν σωμάτων ἐκπεμπομένη ἐνεργεία, ὡς πᾶσαι αἱ καὶ κατ' ἄλλους τρόπους ἐν ταῖς αὐταῖς συνθήκαις παραγόμεναι, αὐξάνει τὴν ζωτικὴν ἔντασιν τῶν ὄντων : τὸ περίβλημα τὸ καλύπτον γόνους τινὰς ἀρχεται ἐνδίδον ταχύτερον, τὰ ᾧ τὰ ὅποια δὲν ἔπασχον τὴν ἐξελίξιν των ἄνευ προηγουμένης τινὸς ἐξωτερικῆς προσπαθείας, τίθενται εἰς τὴν

όδον τῆς ἐξελίξεως καὶ παρέχουσιν ἔμβρυα, ὧν αἱ ἀνωμαλίες εἴτε συχνάκις χαρακτηριστικὰ διὰ τοῦ ὑπερβῆλλοντος τῆς ζωτικότητος. Ἡ ἐνέργεια τοῦ ῥαδίου εἶνε ὅθεν διττῆ· εἴτε αὐξάνει τὴν ζωτικότητα τῶν ὄντων καὶ διαφόρων αὐτῶν χιτώνων, εἴτε ἐὰν ὑπερβῆ ἔντασιν τινα, περιστέλλῃ ταύτην, καταστρέφει τοὺς χιτῶνας, ἄγει ὀλεθρίως εἰς τὸν θάλατον.

Τὸ μέταλλον τοῦτο ὅθεν κατὰ μικρὰς ποσότητας, ἀπείρως μικρὰς, δύναται ἀπὸ τοῦδε νὰ χρησιμεύσῃ ὡς κυριώτατος βιολογικὸς παράγων. Ἡ ἐπὶ τοῦ δέρματος καὶ τῶν ἄκρων τῶν δακτύλων τῶν πειραματιζομένων δι' αὐτοῦ παρατηρηθεῖσα ἐπίδρασις ἐγένετο ἀφρορμητικὴ καὶ ἄλλης αὐτοῦ ἐπιτυχτεράς—ὡς κατωτέρω θὰ ἴδωμεν—ἐφαρμογῆς. Ὅντως τὰ ἄκρα τῶν δακτύλων καθίστανται λευκά, σκληρὰ καὶ ἐπώδυνα ἐκ φλεγμονῆς. Αὕτη δὲ διαρκεῖ 2 περιόδου ἐβδομάδας καὶ ἐπιφέρει τὴν κατάπτωσιν τοῦ δέρματος, ἐν ᾧ τὸ αἶσθημα τῆς ὀδύνης παραμένει ἐπὶ 2 καὶ πλέον μῆνας Ἐφαρμοζομένου ἐπὶ τοῦ δέρματος ἐπὶ 3—5 λεπτά τῆς ὥρας ὑαλίνης σφίξης περιεχοῦσης ἐκτοστόγραμμα τινα ἄλατος ῥαδίου, δὲν αἰσθηθῆμεθα οὐδὲν ἄριστον αἶσθημα· παροδικὸν ἐρυθθημα θὰ δεικνύη, ὀλίγον μετὰ, τὸ σημεῖον τῆς ἐπιθέσεως· τέλος μετὰ πᾶρον ἐβδομάδων τινῶν θὰ παραχθῆ καταστροφή τις τῶν ἰνῶν τῶν ὑμένων, βραδύ τι ἔγκαυμα· τὸ ἔγκαυμα τοῦτο τὸ ἐκ μιᾶς καὶ μῆνης ἐπιθέσεως τοῦ ῥαδίου ἀνανεύμενον ἀπὸ μῆνος εἰς μῆνα φαίνεται ἐντατικώτερον γινόμενον καθ' ὅσον ὁ χρόνος παρέρχεται. Ἐφήρμοσα ἐπὶ τοῦ βραχίονός μου, λέγει Bohn, εἰς διάφορα σημεῖα μικρὸν τινα σωλῆνα ῥαδίου λίαν ἐνεργοῦ κατὰ τὴν 15 Ἀπριλίου διαρκείας 2—15 λ. Ἀμέσως ἐρυθθημα ἐνεφανίσθη παραμεῖναν χρόνον τινά. Ἀλλὰ κατὰ τὸ τέλος τοῦ Μαΐου βελύτεραι διαταραχαὶ παρήχθησαν· ἐξόγκωσις τῆς ἐπιδερμίδος, ἀποφολιδωσις αὐτῆς. Κατὰ τὸ τέλος Ἰουλίου ὅμοια φαινόμενα. Κατὰ τὸ τέ-

λος Ὀκτωβρίου ὅμοια φαινόμενα ἀλλ' ἐντατικώτερα· ἔλκος τι παρήχθη προσομοιάζον πρὸς ἔγκαυμα.

Τῷ 1901 ὁ Becquerel μετὰ πείραμά τι ἐλησμόνησεν ἐν τῷ ἐσωτερικῷ θυλακίῳ του ἐπὶ βῶρας σωληνίτιον ἐνέχοντα δεκατέγραμμά τινα ἄλατος ῥαδίου (ῥαδιοβρίου)· μετὰ 9 ἡμέρας, ἐπὶ τοῦ ἀντιστοίχου τῷ σωλῆνι τούτῳ μέρους τοῦ σώματός του παρετήρησε κηλίδαν ἐρυθρὰν ἔχουσαν τὸ σχῆμα τοῦ σωλῆνος. Μετὰ 11 περιόδου ἡμέρας τὸ δῆμα ἀπεφολιδώθη καὶ πύον ἤρχετο νὰ ῥέῃ τῆς πληγῆς. Πρὸς θεραπείαν ἐγένετο χρῆσις μεθόδου ὡς συνήθως ἡ ἐναντίον τῶν ἔγκαυμάτων καὶ μετὰ 20 ἡμέρας ἐπουλώθη ἡ πληγὴ, ἀλλ' ἄφητεν οὐλὴν ἔχουσαν τὸ σχῆμα τοῦ σωληνίσκου, ἣτις καὶ μετὰ 3 ἔτη διεκρίνετο λευκὴ, ἔχουσα ἀνταυγείας ἐρυθράς. Ἡ καταστροφικὴ αὕτη ἐνέργεια ἐφηρμώσθη ὅθεν διὰ τὴν θεραπείαν ὄγκων τινῶν καὶ οἰδημάτων ἐπιδερμικῶν ὡς τοῦ καρκίνου καὶ τοῦ λύκου (φυματίωσις τοῦ δέρματος). Οὐχὶ ὅμως εἰς ἀπάσας τὰς περιπτώσεις ἔσχεν ἐπιτυχή ἀποτελέσματα.

Καὶ ἐπὶ τῶν διαφόρων μικροβίων ἐφηρμώσθη ἡ τελικὴ τοῦ ῥαδίου ἐνέργεια, ἀποδείξασα τὴν ἐν πολλοῖς ἀνασταλτικὴν αὐτοῦ δύναμιν, ἰδίως ἐπὶ τοῦ ἀνθρακος. Ἐνεκεν ὅμως τῶν ἐπικινδύνων ἐνεργειῶν τούτου ἔδει νὰ λαμβάνηται μεγίστη προσοχή. Ἐσχάτως ὅμως ὁ F. Soddy ἐπρότεινε νὰ χρησιμοποιήσῃται τὰς ἐκπομπὰς τοῦ θορίου, μετάλλου ὀλιγώτερον ἐνεργοῦ, ὅπως φονεύσῃ τὰ μικροβία τῆς πνευμονικῆς φθίσεως.

Ἐπὶ τῶν ἀνωτέρων ζώων ἡ ἀπ' εὐθείας μᾶλλον ἢ ἥττον ἔλθεσις τῶν νευρικῶν κέντρων εἰς εἰς τὰς ἀκτίνας τοῦ ραδίου ἐπιφέρει τὴν παραλυσίαν ἢ τὸν θάνατον. Περιέργον εἶνε ὅτι τὸ κρανίον προφυλάττει τελείως ἀπὸ τῆς ἐπικινδύνου ταύτης ἐνεργείας τῶν ἀκτίνων τοῦ ραδίου τὸν ἐγκέφαλον· πλησιάζοντες ὅμως εἰς τὸν ὀρθόκλινον ἐν τῷ σκότειν τετρακίδιον ραδίου ὑπερ ἔχει καλῶς ἐγκλεισθῆ ἐντὸς πυκνοῦ καὶ

σκιεροῦ περιβλήματος αἰσθάνεται τις αἴφνης ζωηρότατον φῶς. Αἰτία τούτου εἶνε ὅτι ἀπασα ἡ ὕλη ἐξ ἧς ἀποτελεῖται ὁ ὀρθόκλινος, στερεὰ τε καὶ ὑγρὰ, ἀποκτᾷ τὰς ιδιότητας τοῦ ραδίου, φωσφορίζουσα καὶ προκαλοῦσα ἐπὶ τῆς ἐδρας τῆς ὀράσεως, τοῦ ἀμφιβληστροειδοῦς, τὴν ἐντύπωσιν τοῦ φωτός. Ἡ ἐπὶ ἐκ γενετῆς τυφλῶν δοκιμὴ ἀπέδειξεν ὅτι ὁμοίως ἔχει ἐπίδρασιν, τῷ ἀμφιβληστροειδοῦς, εὐρισκομένου εἰς καλὴν κατάστασιν καὶ οὕτω τὸ μυστηριώδες ράδιον ἐγένετο ἀφρορμητικὸν νὰ αἰσθανθῶσιν οἱ δυστυχεῖς οὗτοι, ἐκεῖνο τὸ ὅποιον οὐδέποτε ἠθάνθησαν.

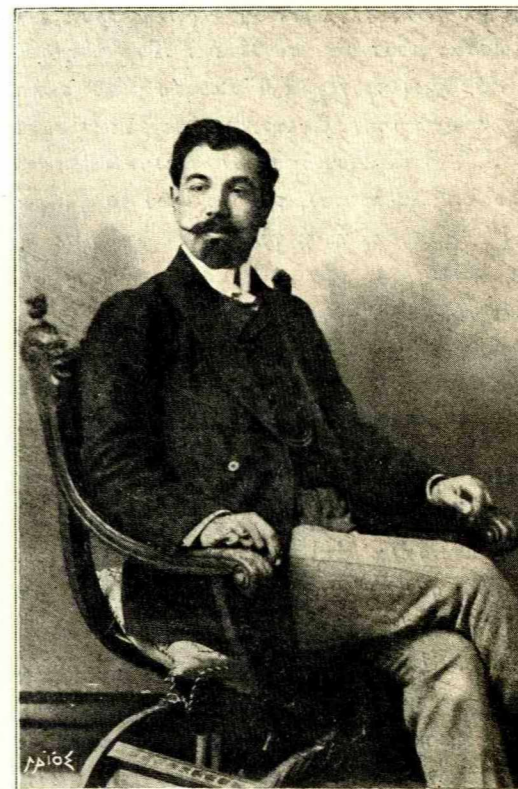
Ἐπὶ τῶν φυτῶν καὶ ἰδίως ἐπὶ τῆς βλαστῆσεως τῶν σπόρων μεγάλως ἐπιδρᾷ τὸ ράδιον καταστρέφον τὴν δύναμιν καὶ ἰκανότητα τῆς βλαστῆσεως αὐτῶν. Οὕτω παρετηρήθη ὅτι σπόροι φυτῶν, οἵτινες ὑπεβλήθησαν πρότερον ὑπὸ τὴν ἐπίδρασιν τῶν ἀκτίνων τοῦ ραδίου ἐπὶ τινὰς ἡμέρας καὶ εἶτα ἐτπάρησαν ἦτο ἀδύνατον νὰ βλαστήσῃ.

Τέλος καὶ ἐπὶ τῆς τοξικότητος τοῦ δηλητηρίου τῶν ἰσοβόλων ζώων ἐδοκιμάσθη ἡ ἐπίδρασις τοῦ ραδίου καὶ εὐρέθη ὅτι ἔχει μεγίστην ἐπιρροήν. Οὕτως ἰνδικὰ χοιρίδια ὑποβλήθησαν πρότερον εἰς ἔνεσιν διὰ διαλύσεως τοῦ ἰοῦ τῆς ἐχιδνῆς, ὅσα μὲν αὐτῶν ὑπέστησαν τὴν ἐνέργειαν τῶν ἀκτίνων τοῦ σώματος τούτου ἀντέσχον, πολλῶ μᾶλλον τῶν ἄλλων καὶ μάλιστα πολλὰ διέφυγον τὸν θάνατον, ἐν ᾧ τὰ μὴ ὑποστάνατα ταύτην ταχέως ἔθανον.

Οὕτω, τὸσον διὰ τῆς ἐκπομπῆς, ὅσα διὰ τῆς ἀκτινοβολίας εἰ καὶ πάντως προεβλέπετο ὡς παράγων τοῦ θανάτου, τὸ ράδιον θὰ δυνηθῆ νὰ παρέξῃ ἐν τούτοις ἡμέραν τινὰ καὶ τὴν ἐπίτασιν τῆς ζωῆς.

Γ. ΜΑΡΙΝΑΚΗΣ

Παρασκευαστῆς τῆς Φυσικῆς ἐν τῷ Ἐθν. Πανεπ. καὶ ἐν ταῖς Στρατ. Σχολ.



Ε. Γ. ΑΣΤΕΡΙΑΔΗΣ

Πάνυ εὐχαρίστως ἡ διεύθυνσις τῆς Πανελληνίου Ἐπιθεωρήσεως, γνωρίζει τοῖς ἀναγνώσταις αὐτῆς τὴν συμπαθεῖ φυσιογνωμίαν ἐνὸς τῶν δοκιμωτέρων καὶ διαπρεπεστέρων αὐτῆς συνεργατῶν, τοῦ κ. Ε. Ἀστεριάδου, ἐκ Σερρῶν τῆς Μακεδονίας, τροφίμου τῆς Νομικῆς Σχολῆς τοῦ Ἐθνικοῦ Πανεπιστημίου, διακεκριμένου καθηγητοῦ τῆς Γαλλικῆς, τέως ὑποδευθυντοῦ τῆς Γαλλικῆς Σχολῆς Βηρυττοῦ, συνδυάζοντος σὺν τῇ λοιπῇ ἀρτίᾳ αὐτοῦ μόρφώσει, εἰς ἣν ὀφείλονται αἱ ἐμβριθεῖς αὐτοῦ ἐπιστημονικαὶ μελέται καὶ τὰ ποικίλα αὐτοῦ πλήρη χάριτος κοινωνικὰ ἄρθρα, τὸ σπάνιον προσὸν τοῦ καλλιτέχνη. Ὁ κ. Ε. Γ. Ἀστεριάδης δὲν εἶναι μόνον ὁ ποιητὴς τοῦ ὁποῖου ὁ λυρισμὸς γοητεύει πᾶσαν εὐαίσθητον καρδίαν, ἀλλὰ καὶ ὁ ἐμπνευσμένος συνθέτης τοῦ

ὁποίου ἢ μουσικῆ ἀφραπύζει, μαγεύει δὲ διὰ τῆς γλυκείας καὶ εὐστρόφου φωνῆς του. Ἔχει πλείστους μουσικὰς συνθέσεις. Τὸ Ἀθηναϊκὸν κοινὸν λίαν προτεχῶς θ' ἀκούσῃ ἀπὸ σκηνῆς τὴν πρωτότυπον Ἑλληνικὴν ὑπερέτταν τοῦ κ. Ξ. Γ. Ἀστεριάδου ὑπὸ τὸν τίτλον «Σταγάν-δες» ἐπὶ λιμπρέτου, τοῦ δοκίμου συγγραφέως κ. Γ. Ἀσπρέα, ἧς ἡ γλυκυτάτη μουσικὴ θέλει ἀναδείξῃ αὐτὸν ἐρασιτέχνην πρῶτης γραμμῆς.

Συζυγικαὶ ἀπιστίαι.

Πρὸ ἀμνημονεύτων ἔτι χρόνων, ἡ ἀπιστία τῶν συζύγων δὲν ἔλειπε νὰ παρὰ στήν κοινω- νικὰ σκάνδαλα ἐπὶ τοσοῦτον ἐπιβλαβέστερα, ἐφ' ὅσον συν-ελοῦσι ταῦτα πολλάκις εἰς ἐπι- τάχυνσιν τῆς χαλαρώσεως τοῦ οικογενειακοῦ δεσμοῦ, τὸ δὲ χειρὸν, διὰ τῆς ἐπὶ τῶν ὑπέρ- χόντων τέκνων τῆς τοικύτης ἀνοσιότητος ἐπι- ροῆς, προκαλοῦσι τὸ μῖτος αὐτῶν κατὰ τῶν γεννητόρων καὶ τὴν ἀνάμωστον συνεπῶς αὐτῶν συμπεριφορὰν πρὸς ἐκείνους, ἀφ' ὧν ἔλαβον τὴν ὑπαρξίν, οἵτινες τὴν ἑαυτῶν καταισχύνην ἐπεκτείνουσιν ἐπὶ ἀθῶων πλασματῶν, ἅτινα θύματα τῆς τοιαύτης κακοδικμονίης φέρουσι τὰ στίγματα τῶν ἀνοσιῶν γονέων.

Ἐξετάζοντες τὰ ἐλαττήρια τῆς λυμαιομέ- νης ἀκορέστως τὴν εὐτυχίαν τοῦ οἴκου ἐφ' οὗ ἤθελεν ἐνσκήψῃ, ὀλεθρίας ταύτης πληγῆς τῆς ἀπιστίας, παρατηροῦμεν ὅτι συχνῶς ἐλαυνό- μενα ταῦτα ἐξ ἐλαφρῶς αἰτίας ἀπαρατηρήτου κατ' ἀρχὰς καὶ ἐκ τούτου βαθέως ἐπεκταθεί- σης, ὡς ἐπὶ τὸ πλείστον ἀφετηρίαν ἔχουσι τὴν ἀληθῆ κατάχρησιν τῆς ἐμπιστοσύνης τοῦ ἐτέ- ρου τῶν συζύγων. Αἴτιον δὲ τούτου φρονούμεν κυριώτατα τὴν ἐν αὐτῷ τῷ ἀτόμῳ πολλάκις ἐμφωλεύουσιν ἀόρατον κατ' ἀρχὰς δύναμιν τοῦ ἐκφυλισμοῦ, ἣν ὑποβοηθοῦσαι καθιστῶσι κατὰ- δηλον αἰ ἐκ τρυφερῆς ἡλικίας ληφθεῖσαι κακὰ ἔξεις, ἐνδυναμωθεῖσαι προϋούσης τῆς ἡλικίας κατασταῖσαι τέλος ἀναπόσπαστος τοῦ προσώ-

που ἐκείνου σύντροφος φαινομενικῆς ἡδονῆς, βραδέως ἀλλ' ἀσφαλῶς κατερειπούσης τὸ οἰ- κοδόμημα ἐφ' οὗ ἐδρεύουσιν αὐταί, ἐξαντλοῦ- σαι δηλονότι τὰς σωματικὰς αὐτοῦ δυνάμεις καὶ τὴν τελείαν νοηρότητα τῆς διανοίας παρα- σκευάζουσαι.

Καὶ ἀληθῶς, τί ἀγαθὸν δύναται ν' ἀνα- μείνῃ ἡ κοινωνία ἐκ τοῦ τοιούτου ἀποτελμα- τωθέντος ἀνθρώπου, ὅστις ἀποβλῶν πλέον πᾶσαν συναίσθησιν τῶν τε ἰδίων πρὸς ἑαυτὸν, πρὸς τὴν οικογένειαν καὶ πρὸς τὴν κοινωνίαν καθηκόντων του, ἔρμαιον δὲ τῶν παθῶν καὶ τῶν ἡδυπαθῶν ὀρέξεων του κατὰστάς, προβαί- νει εἰς ἀκαταλογίστους πράξεις ἀτιμῶν, ὡς ἔφθην εἰπόντες, οὐ μόνον ἑαυτὸν, ἀλλὰ καὶ ἐκείνους οἱ τὸ ὄνομα αὐτοῦ προσδίδει καὶ ἀφ' ὧν τὸ ἑαυτοῦ λαμβάνει!;

Τὰ ἀνωτέρω ἀτοπήματα θεωροῦμεν συναφῆ τῇ φύσει ἀμφοτέρων τῶν φύλων, ἐμφανίζοντα δὲ τὴν ἀδυναμίαν καὶ τὴν ἀστάθειαν τῆς ἀτο- μικῆς βουλήσεως, συνεπιείχοντα πνευματικῆς ἀδρα- νείας.

Πλὴν τίνα τὰ μέσα δι' ὧν προλαμβάνεται ἡ πρὸς τοιαύτας ἐπικυδύνουσας βροπὰς νεανικῆ ἀπειρία καὶ πατάσσεται εὐθύς ἐξ ἀρχῆς ἐν τῇ γενέσει καὶ μόνον τὸ ὀλέθριον κακόν;

Τὴν πληθὺν τούτων ἀνέχομεν εἰς μίαν ἐνι- αίαν σταθερὰν βάσιν καὶ ἀλάθηστον, τὴν τοῦ παιδὸς πρὸς πᾶν ὅτι καλὸν καὶ τέρπον τὴν ψυχὴν ἐνάσκησιν, ἣτις ἐπιφέρει τὴν ἕξιν, δια- μορφοῦσαν τὸν χαρακτῆρα τοῦ κοινωνικοῦ ἀν- θρώπου.

Ἄρδην ἀποκρούμεν πᾶσαν ἀντίθετον γνώ- μην, καθ' ἣν τέκνα εὐγενοῦς κατὰγωγῆς καὶ τυχόντα ἐπιμεμελημένης (!) ἀνατροφῆς καὶ μορφώσεως, αὐξήθηεντα δὲ μεθ' ὄλας τὰς ἐπι- δαψιλευθείσας αὐτοῖς φροντίδας (!), ἐξώκειλαν εἰς ὁδὸν ἀπωλείας, ἧς μέσον σωτηρίας θεω- ροῦσιν οἱ πολλοὶ τὸν γάμον, ὅστις παρουσιάζει τότε ἀκριβῶς τὴν εἰκόνα ἀτυχοῦς συνοικεσίου κυριολεκτικῶς, διότι δὲν βραδύνουσιν ἀμέσως ν' ἀναφανῶσιν αἰ τῆς ἀπιστίας διαθέσεις, διε-

γείρουσαι συχνῶς καὶ τὰς τῆς ἀθῶας πολλάκις συζύγου προκληθείσας οὕτως εἰπεῖν τοιαύτας, καταστάτης οὕτω καὶ ταύτης ἐνόχου, ὅποτε τελείως ἀναπρίστανται προφηνῶς δὲ τὸ φά- σμα τοῦ οικογενειακοῦ ναυαγίου, μὴ λαμβανώ- μιν βεβχίως ὑπ' ὄψιν καὶ τινων ἐξαιρέσεων, αἵτινες ἐν τῷ γιγαντιαίῳ οικοδομῆματι τῆς ἀνθρωπίνης διαμορφώσεως δὲν θεωροῦνται μέγα τι.

Ἐν τῇ καλουμένῃ δὲ ταύτῃ ἐπιμεμελημένῃ ἀνατροφῇ, τὸ πλημμελές ἐλέγχεται καὶ ἐξα- κριβοῦται εὐχερέστερα, ἐὰν ὡς βῆτις ληφθῇ ὑπ' ὄψιν ὅτι ἡ πλήρωσις τῶν πολλαπλῶν ἀξι- ὴσεων, αἵτινες εἰσιν ἀναπόσπαστοι τῆς φύσεως τοῦ παιδός, οὐδαμῶς ἐθίζουσιν αὐτὸν πρὸς πᾶν ὅτι καλόν, καθ' ὅσον πλειστάκις εἰσὶν αὐ- τὰ παράλογοι, πρὸς δὲ καὶ ὅτι ἡ παροχὴ εἶτα προϊόντος τοῦ χρόνου τῶν ὑλικῶν μέσων ἐν πάσει εὐμαρείᾳ, προπαρασκευάζουσι τὴν ἔκ- λυσιν τῶν ἡθῶν τῷ μῆτι ἀρκούντως ἀνεπτυγ- μένῃ ἔχοντι τὴν κρίσιν νεανίᾳ, εὐχερῶς ἐπα- φιεμένη εἰς τὴν ἐνάσκησιν τοῦ φιληδόνου βίου, οἷτε διαθέτοντι καὶ πᾶν ὑποβοηθοῦν τὴν τοί- αύτην παρεκτροπὴν μέσον, ἡ δὲ κάλυψις πολ- λάκις υἱικῶν τερατουργημάτων καὶ πλιν διὰ τῆς ὑλικῆς προστασίας μεγάλης φιλοστοργίας ἔνεκεν, τὸν ἐντελῶς ἤδη ἔκφυλον καὶ παρα- λελυμένον τοιοῦτον νεανίαν, προάγουσιν εἰς τὸν βωμὸν τοῦ Ἵμεναίου!

Ὅτι δὲ αὕτη ἡ πραγματικότητα, οὐδεμιᾶς ἄλλης χρῆζομεν ἀποδείξεως, ἀλλ' ἡ ἐκείνης ἦν πάντες πρὸ τῶν ὀφθαλμῶν ἔχουσι καὶ ἐξ ἧς συνάγεται ὅτι σπανίως μὲν ὁ βίος τῶν ὡς ἐρ- ρήθη ἐν πάσει εὐπορίᾳ καὶ δῆθεν ἐπιμεμελη- μένῃ ἀνατροφῇ αὐξήθηέντων νεανιῶν δὲν βρῖθει μυθιστορικῶν ἐπεισοδίων, ἔτι δὲ σπανιώτερον ἐπιστημονικῶς ἐξοχότητες ἐκ τῆς τοιαύτης φάλαγγος παρήχθησαν, σπανιώτατα δὲ τοιαῦ- ται ὑπάρξει δὲν ὑπέστησαν τὰς φθοροποιὰς ἐκείνας νόσους, αἵτινες ἐδηλητηρίασαν καὶ ἐξη- σθῆνησαν τὸν σωματικὸν αὐτὸν ὄργανισμὸν ἀποβαλόντα πᾶν στοιχεῖον ὑγιοῦς δράσεως,

καθ' ἣν μάλιστα ἐποχὴν τὸ σφριγος καὶ αἰ φυσικῶς ἐκδηλούμενοι νεανικαὶ ὄρμαί, ἔδει νὰ ὦσιν ὁ πυρὴν καὶ ἡ ἀφετηρία τῶν ἐπωφελῶν τῇ κοινωνίᾳ διαθέσεων.

Ἐπαφίεται ἤδη εἰς τὴν κρίσιν ἐκάστου, ἐὰν τοιαῦτα ὄντα δὲν κέκτηνται πᾶσαν προδιάθε- σιν, δι' ἧς οὐ μόνον εἰς ἀπιστίαν ραδίως δι- λισθαίνουσιν, ἀλλὰ καὶ τὸ ἐλάχιστον τῶν πταισμάτων αὐτὴν ὑπολαμβάνουσι.

Τί δὲ νὰ εἴπωμεν περὶ τῶν κορασιδῶν, αἵ- τινες, τῆς αὐτῆς ὡς ἀνωτέρω τυχοῦσαι πλημ- μελοῦς ἀγωγῆς, νεαρώταται ἔτι πᾶσαν τὴν ἑαυτῶν μέριμναν περὶ τὸν ἱματισμὸν κατατρί- βουσι, τὴν ἐπίδειξιν καὶ μόνον κύριον μέλημα θεωροῦσαι καὶ τῶν ἐν δημοσίῳ θεάμασι πρὸς ἄγρην ἐπιτηδειότητα περὶ πολλοῦ ποιούμεναι!

Μετ' οὐ πολὺ, ἰδοὺ αὐταὶ ἀνεπαισθητῶς θύματα τῶν ὑπεράγαν φιλοφρονήσεων καὶ ἀφε- λῶν χαριεντισμῶν καὶ λογοπαιγιῶν, παρα- συρόμεναι εἰς παρεκτροπὰς καὶ κωφεύουσαι πλέον εἰς τὰ κελύσματα τῆς λογικῆς καὶ τῆς εὐσημησύνης, εἰς βάρος ἐκείνων, οἵτινες ἐπι- ληθναιόμενοι τῶν ἱερωτέρων πρὸς τὰ τέκνα αὐτῶν καθηκόντων, τῆς αὐστηρῆς ἀρχῆθεν ἐπι- βλέψεως, ἀνέχονται εἶτα πρὸ τῶν ὀφθαλμῶν αὐτῶν τοσαῦτα καὶ τοιαῦτα, δι' ἃ περ ἐρυθρίᾳ ἡ ἀφελῆς ἴσως, ἀλλὰ σεμνῆ νεανίᾳ!

Ἀναντιρρήτως αἰ τοιαῦτα μέλλουσαι οἰκο- δέσποινα δὲν θὰ δυνηθῶσι νὰ ἀνταποκριθῶσιν εἰς τὰς προσδοκίας τῆς κοινωνίας, οὐδαμῶς ἐγ- κλείουσαι τὰς ἀγαθὰς ἐκείνας διαθέσεις, δι' ὧν ἐνδυναμοῦται τὸ μητρικὸν φίλτρον, ἀφ' οὗ βλαστάνει πᾶσα ἀρετὴ δι' ἧς γαλουχεῖται ἡ τρυφερὰ νεότης, ἡ γλυκεῖα ἐλπίς, ἡ κοινωνία τῆς αὔριου.

Ἐκ τῶν ἀνωτέρω συντόμως ἐκτεθέντων εὐ- χερῶς εἰκάζεται ὅτι, πᾶν κακόβουλον σπέρμα ὅπερ κατὰλήγει εἰς χαλάρωσιν τοῦ οικογενεια- κοῦ θεσμοῦ διατρανούμενον ἀυστόλως κατ' ἀρχὰς δι' ἀσυγγνώστου συμπεριφορᾶς τῶν συ- ζύγων, εἶτα δ' ἐξικνούμενον μέχρι τοῦ σημείου τῆς προδοσίας τῆς οικογενειακῆς τιμῆς, εἶνε

συνέπεια κακῶν ἔξεων καὶ πλημμελοῦς ἠθικῆς διαμορφώσεως τοῦ ἀτόμου ἀδιακρίτως ἀμφοτέρων τῶν φύλων, πρὸς δὲ καὶ ὅτι ἀναντιρρήτως δεσπόζουσι τῶν τοιούτων ὁρμῶν οἱ ἐπιμελῶς ἐν καιρῷ τῷ δέοντι, ὡς κκλοὶ κηπουροὶ, παρκαλώσαντες πᾶσαν πρόοδον τῶν δηλητηριωδῶν παραφυάδων, αἵτινες παρσκειάζουσι τὸν ἀκανθώδη κήπον τῆς δυστυχίας.

Ξ. Γ. ΑΣΤΕΡΙΑΔΗΣ

Καθηγητῆς τῆς Γαλλ. ἐν τῇ Ἐμπ. καὶ Βιομηχανικῇ Ἀκαδημίᾳ.

Η Γ' ΚΑΛΛΙΤΕΧΝΙΚΗ ΕΚΘΕΣΙΣ

Ἡ ἐν τῷ Ζακπείῳ Μεγάλῳ Γ'. Καλλιτεχνικῇ ἔκθεσις ἀντεπροσωπεύθη ἐφέτος δι' ἀρκετῶν ἔργων ζωγραφικῆς καὶ γλυπτικῆς· πλὴν ὅμως τούτων ἡ ἐφετεινὴ ἔχει καὶ τοῦτο τὸ πλεονέκτημα ὅτι ἐφιλοζήτησε καὶ ἔργα ἀρχιτεκτονικῆς.

Τὰ ἐκτεθέντα γλυπτικὰ ἔργα δὲν εἶνε τόσα, οἷα περιεμέναμεν νὰ ἴδωμεν, λαμβάνοντες ὑπ' ὄψει ὅτι ἔχομεν τὸ εὐτύχημα ν' ἀριθμῶμεν ἀρκετοὺς δοκίμους γλύπτας.

Τὸ ἔργον τοῦ νεαροῦ γλύπτου κ. Ν. Γεωργαντῆ, ὁ «Ἀστεργος» εἶνε ἔργον ἀρκετὰ ἐπιτυχές· ἐν αὐτῷ περικυτάνεται ἀνθρωπὸς ρακένδυτος, δυσειδῆς καὶ ριγῶν ἐκ τοῦ ψύχους. Ἡ εἰκὼν αὕτη ἀπεικονίζει λίαν ἐπιτυχῶς τὴν σημερινὴν ζωὴν τῶν κλιμακίων παρ' ἡμῶν κοινωνικῶν στρωμάτων. Εἶτα ἄλλο ἔργον τοῦ αὐτοῦ γλύπτου εἶνε ὁ «Ἰπποκράτης», ἔργον οὐχὶ ἐπιτυχές, καθότι πᾶν ἄλλο δεικνύει ἢ ὅτι ὑπνώττει.

Ὁ κ. Θ. Θωμόπουλος ἀντιπροσωπεύεται καὶ ἐφέτος δι' ἀρκετῶν ἔργων. Ἐκ τούτων ὁ «Στανᾶς» εἶνε ἔργον ἐπιτυχές. Ἐκ τοῦ προπλάσματος ὅμως τοῦ ἀνδριάντος τοῦ θαλεροῦ καὶ ἀγρίως δολοφονηθέντος Πρωθυπουργοῦ τῆς Ἑλλάδος Θ. Δηλιγιάννη λείπει ἡ ἰδιάζουσα αὐτῆ φυσιογνωμία του δι' ἧς ἐσαγήνευεν ὡς ἄλλος γόης πάντας τοὺς πλησιάζοντας αὐτόν.

Ὁ «Παπαδικιάντης» καὶ ἡ «Ἀγχίαλος» ἢ ὑπὸ τῶν αἰμοβόρων Βουλγάρων καταστραφεῖσα, εἶνε ἔργα ἀρκετὰ καλὰ.

Πολὺ ἤρρεσεν ἡ προτομὴ ὁ «Ἀράπης Ἀβδούλ» τοῦ κ. Στεργίου.

Αἱ δύο προτομαὶ τοῦ Β. Μελέ καὶ Δ. Βικέλα τοῦ κ. Σώγου εἶνε λίαν ἐπιτυχεῖς, καθότι λαμπρῶς ἀπεικονίζουν τὴν γλυκύτητα καὶ ἡρεμίαν τοῦ ἤθους τῶν δύο τούτων ἀειμνήστων ἀνδρῶν.

Ἡ Ζωγραφικὴ ἀντεπροσωπεύθη ἐφέτος ὑπὸ τῶν πλείστων καλῶν μας καλλιτεχνῶν. Οἱ κ.κ. Μποκατσιάμπης, Βικᾶτος, Ῥάλλης, Ῥοϊλός, Γεραλῆς, Θωμόπουλος, Ἀλεκτορίδης καὶ τινες ἄλλοι ἐφιλοτιμήθησαν νὰ μᾶς παρουσιάσωσι πλείστου λόγου ἄξια ἔργα. Ἀλλὰ καὶ αἱ πληρεῖς μέλλοντος καλαὶ μας καλλιτέχνιδες ὡς αἱ δεξ Τσίλλερ, Σταύρακα, ἡ κυρία Ἀμοιραδάκη καὶ τινες ἄλλαι ἐφιλοτιμήθησαν νὰ φθάσωσι κατὰ πολὺ τοὺς τοῦ ἀσχήμου φύλου συναδέλφους των. «Ἡ ἀνάμνησις τοῦ 1897» τοῦ κ. Ῥοϊλοῦ μᾶς ὑπενθυμίζει τὰς θλιβερὰς ἐκείνας ἡμέρας τοῦ Ἑλληνοτουρκικοῦ πολέμου. Ἐκ τῶν προσωπογραφικῶν τοῦ ἰδίου ἢ τοῦ κ. Καζάκη δὲν εἶνε καὶ τόσον ἐπιτυχῆς, ἐν ᾧ ἢ τῆς κ. Πώπ ἀρίστη.

Ὁ κ. Βικᾶτος ἐξέθεσεν ἐν ὄλῳ 9 ἔργα. Ἐκ τούτων ὁ «Ἀστακός» του εἶνε ἐκτὸς συναγωνισμοῦ. «Οἱ ἀναγινώσκοντες Μοναχοὶ» καὶ ἡ «Ματαιότης» τοῦ αὐτοῦ εἶνε ἔργα πλείστου λόγου ἄξια.

Ὁ κ. Μποκατσιάμπης ἐξέθεσεν 8 ἔργα, ἐξ ὧν 6 εἶνε ἐλαιογραφίαι, δύο δὲ μόνον ὑδατογραφίαι.

Ὁ ἐκ Πατρῶν κ. Θωμόπουλος διὰ τῶν ἐκτεθέντων ἔργων του ἀνεδείκνυται χρωματιστῆς καθ' ὅλην τῆς σημασίαν τῆς λέξεως.

Τὸ «κουράγιο» τῆς δος Τσίλλερ εἶνε ἀμίμητον. Ἡ νεαρὰ καλλιτέχνις μας φαίνεται ὅτι πολὺ ταχέως θὰ καταλάβῃ περίβλεπτον θέσιν.

Ὁ κ. Ν. Ἀλεκτορίδης ἐκθέτει 8 ἔργα, ἐξ ὧν τὸ ἐν μόνον εἶνε κρητιδογραφία. Ἡ α' Ὠδὴ

τοῦ Ἀπόλλωνος» καὶ ἡ «Δύσις τοῦ Βοσπόρου» εἶσιν ἔργα πρῶ τῆς γραμμῆς.

Ὁ νεαρώτατος τῶν ἐκθετῶν τῆς παρούσης καλλιτεχνικῆς ἐκθέσεως εἶνε ὁ κ. Ν. Ζαλοκώστας, ὅστις ἐὰν ἐξακολουθήτῃ ἐργαζόμενος μετὰ ζήλου, θὰ καταλάβῃ πολὺ ταχέως ὑψηλὴν θέσιν μετὰ τῶν καλῶν μας καλλιτεχνῶν.

Κατὰ τὸ παρὸν ἔτος, ὡς καὶ ἀνωτέρω εἶπον, ἰδρύθη διὰ πρώτην φοράν καὶ ἀρχιτεκτονικὸν τμήμα, εἰς ὃ ἀπέστειλαν ἔργα τρεῖς τῶν παρ' ἡμῶν ἐξόχων ἀρχιτεκτόνων, οἱ κ. κ. Χ. Θεοδωρακόπουλος, Α. Ζάχος καὶ Ἀλ. Νικολοῦδης.

Τὰ ἔργα τοῦ κ. Θεοδωρακόπουλου, διπλωματούχου τῆς ἐν Παρισίοις Σχολῆς τῶν Καλῶν Τεχνῶν καὶ κ. Ζάχου εἶνε λαμπρά.

Τὶ δὲ νὰ εἶπω περὶ τοῦ δαιμονίου Ἀρχιτέκτονός μας κ. Ἀλ. Νικολοῦδη, διπλωματούχου τῆς ἐν Παρισίοις Σχολῆς τῶν Καλῶν Τεχνῶν; Πᾶν ἐγκώμιον περὶ αὐτοῦ φρονῶ ὅτι εἶνε περιττόν. Ὁ κ. Νικολοῦδης εἶνε ὁ Ἀρχιτέκτων ἐκεῖνος ὅστις εἶχε τὸ θάρρος νὰ κατέλθῃ πλειστάκις μέχρι τοῦδε εἰς δημοσίους διαγωνισμοὺς καὶ ἐξ ὧν ἐξῆλθεν κείποτε νικηφόρος.

Ὁ τελευταῖος διαγωνισμὸς διὰ τὴν ἀνεγερσιν ἐν Πάτραις Δικαστικοῦ Μεγάρου καὶ δι' ὃν τόσοι διηγωνίσθησαν ἀνεδειξαν καὶ αὐθις τοῦτον ὡς τὸν κρᾶτιστον τῶν παρ' ἡμῶν Ἀρχιτεκτόνων. Ἀπορῶ ὅμως πῶς μέχρι τοῦδε δὲν ἀνετέθη αὐτῷ ἡ ἀνεγερσις τοῦ Μεγάρου τούτου· μήπως ἡ πολιτικὴ εἰσέδυσεν, ὡς εἴθισται, εἰς τὰς συνειδήσεις τῶν ἀρμοδίων;

Τοιαύτη εἶνε δι' ὀλίγων ἡ ἐφετεινὴ καλλιτεχνικὴ ἔκθεσις. Δυστυχῶς ὅμως ἐλάχιστα ἔργα ἐπωλήθησαν καὶ τοῦτο, καθότι οἱ ἀριστοκράται μας τέλειον ἀδιαφοροῦσι περὶ τοιούτων εὐγενῶν πραγμάτων, καταγιγόμενοι μόνον εἰς ἐπιδεικτικὰς φιλκνηρωπίκας καὶ εἰς γελοίας ἄλλας διασκεδάσεις ὡς «Σκαῖτιν—ρίγκ» καὶ τὰ παρόμοια.

ΓΕΩΡΓ. Α. ΒΕΘΑΝΟΠΟΥΛΟΣ.

ΤΟ ΡΕΥΜΑ ΤΟΥ ΠΟΡΘΟΥ ΤΟΥ ΕΥΡΙΠΟΥ

Ἀπέναντι τῆς ΒΑ ἀκτῆς τὸ σχῆμα χερσονήσου ἐχούσης Στερεᾶς Ἑλλάδος καὶ σχεδὸν παραλλήλως αὐτῇ ἐξαπλοῦται ἐκ τῶν ΝΑ πρὸς τὰ ΒΔ ἡ σχῆμα τραπεζοειδὲς ἔχουσα νήσος Εὐβοία, ὑπὸ τῶν κατακτητῶν Φράγκων Νεγροπόντε καὶ Νεγροποπόντε (ἐκ τοῦ Εὐρι-

πος= Ἐγριπος καὶ πόντε = γέφυρα), ἧς τὸ μὲν μήκος εἶνε περίπου 150 χιλιόμετρα, τὸ δὲ πλάτος 20—52 χιλιόμετρα καὶ τὸ ἐμβαδὸν 3,560 τετραγωνικὰ χιλιόμετρα.

Εἶναι δὲ ἡ Εὐβοία τμήμα τῆς Στερεᾶς Ἑλλάδος, διὰ τεσσάρων μεγάλων τεκτονικῶν ρηγματῶν ἀποσπασθεῖσα ἐξ αὐτῆς κατὰ νεωτάτους γεωλογικοὺς χρόνους, καθ' οὓς κατεβυθίσθη καὶ ἡ Ἑλληνοασιατικὴ ἠπειρος, ἧτις συνέδεε τὴν Ἑλλάδα μετὰ τῆς Μικρᾶς Ἀσίας καὶ Κρήτης. Δείψανα δὲ τῆς ὑπαρξάσης ποτὲ χώρας ταύτης εἶνε αἱ νῆσοι τοῦ Αἰγαίου πελάγους.

Ὡς ἐκ τούτου στενὴ καὶ μακρὰ χωρὶς θαλάσσης χωρίζει τὴν νήσον ταύτην ἀπὸ τῆς Ἀττικῆς, Βοιωτίας, Λοκρίδος καὶ Φθιώτιδος, ἧτις συστενομένη ἐν τῷ μέσῳ περίπου σχηματίζει τὸν πορθμὸν τοῦ Εὐρίπου. Οὗτος μέχρι τοῦ 1888 διὰ μικρᾶς βραχέως νησιδος, ἐφ' ἧς ὑπῆρχεν Ἐνετικὸς πύργος (Μποῦρτζι), ἐδιχάζετο εἰς δύο τμήματα, ἐξ ὧν τὸ μὲν εὐρύτερον εἶχε πλάτος 40 βημάτων, ἐφ' οὗ ὑπῆρχε κινήτῃ γέφυρα σιδηρᾶ, τὸ δὲ στενότερον 28 βημάτων, ἐφ' οὗ κτιστὴ γέφυρα. Νῦν δὲ τὸ μὲν πλατύτερον, εὐρύτερον γενόμενον, ἔχει πλάτος 40 μέτρων, καὶ βάθος 6 μέτρων, ἐφ' οὗ ἐκτίσθη νέα γέφυρα, θεμελιωθεῖσα μετὰ μεγάλης τέχνης διὰ τῶν λεγομένων δωματίων μετὰ συμπεπυκνωμένου ἀέρος. Τὸ ἔτερον δὲ τμήμα ἐκλείσθη ὀλοσχερῶς καὶ ὁ πύργος, λείψανον τῆς Ἐνετικῆς κυριαρχίας, κατεστράφη. Σημειωτέον δ' ὅτι ὁ πορθμὸς οὗτος ἐγεφυρώθη καὶ κατὰ τὴν ἀρχαιότητα καὶ πρῶτοι λέγονται οἱ Βοιωτοί, οἱ ἐπ' αὐτοῦ στήσαντες ξυλίνην γέφυραν.

Ἡ στηθεῖσα δὲ νέα γέφυρα, δι' ἣν ἐδαπανήθη πλέον τοῦ ἑκατομμυρίου, εἶνε ἀληθῶς ἔργον τέχνης θαυμάσιον. Διότι, ἐνῶ τὸ βάρος αὐτῆς ἀνέρχεται εἰς ἑκατοντάδας τόννων, ἐξαρκουσιν ἀνὰ δύο ἐργάται, ἐπὶ ἀμφοτέρων τῶν ὄχθων ἰστάμενοι, διὰ καταλλήλων ὀδοντωτῶν τροχῶν νὰ διαχωρίσωμεν αὐτὴν εἰς δύο τμήματα, ὧν ἑκάτερον περιστρεφόμενον εἰσέρχεται ἐντὸς κοιλώματος τῆς ὄχθης, καὶ οὕτως ἀτμόπλοια καὶ πλοῖα δύνανται ἐλευθέρως νὰ πλεύσωσι διὰ τοῦ στενοῦ.

Ἐν τῷ στενῷ δὲ τούτῳ λαμβάνει χώραν τὸ περίεργον θαλάσσιον ρεῦμα, οὗτινος τὴν αἰνιγματώδη μεταστροφὴν μὴ δυνάμεθα νὰ ἐξηγήσῃ ὁ μέγας τῆς ἀρχαιότητος φιλόσοφος

Ἀριστοτέλης, λέγεται, ὅτι ἐρρίθη εἰς αὐτὸ καὶ ἐπίγη. Ἡ ροὴ δ' αὕτη τῆς θαλάσσης ἔχει αἰτίαν πάντως τὴν παλίρροιαν· ἔχει δ' αὕτη ὡς ἐξῆς κατὰ τὸν περιηγητὴν Λουδοβίκον Ρῶς· Μέχρι τῆς 8ης ἡμέρας ἀπὸ τῆς νέας σελήνης ἀμπωτίς καὶ πλημμυρίς, ὧν ἡ μέση διαφορὰ τοῦ ὕψους ἀνέρχεται εἰς 0,30 μέτρον ἐνεργεῖ κανονικῶς ἐπὶ τοῦ θαλασσοῦ ρεύματος, ἦτοι ἐπὶ 6 ὥρας ῥεεῖ τοῦτο πρὸς βορρᾶν μετὰ μέσης ταχύτητος 5 μιλίων, ἀκολούθως, ἀφοῦ ἐπὶ τινα λεπτὰ τῆς ὥρας ἐπέβη ἡρεμία, ἀναστρέφεται, ὅπως ῥεῦση πρὸς νότον, μετὰ τῆς αὐτῆς ταχύτητος, ἵνα μετὰ 6 ὥρας γίνῃ πάλιν ἀναστροφή καὶ οὕτω καθ' ἐξῆς. Ἀπὸ τῆς 9ης δὲ ἡμέρας μέχρι τῆς 13ης ἐπέρχεται εἰς τὸ ρεῦμα ἀκανονιστία, οὕτως ὥστε εἰς 24 ὥρας λαμβάνουσι χώραν 12, 13 καὶ 14 ἀναστροφῆς, ὧν ἐκάστη συνοδεύεται ὑπὸ ἀμπωτίδος καὶ πλημμυρίδος ἐπὶ τῆς παραλίας. Ἀπὸ τῆς 14ης δὲ ἡμέρας, ὅτε ἔχομεν πανσέληνον, μέχρι τῆς 20ῆς ἐπέρχεται κανονικότης, ἦτοι εἰς 24 ὥρας γίνονται δύο ῥοαὶ πρὸς βορρᾶν καὶ δύο πρὸς νότον κατ' ἐναλλαγὴν, ἐπὶ 6 ὥρας περιόπου ἐκάστη. Τέλος ἀπὸ τῆς 20ῆς ἡμέρας τῆς σελήνης μέχρι τῆς νέας σελήνης ἐπέρχεται πάλιν ἀκανονιστία εἰς τὴν ροήν. Ὁμοίως παρατηρήσεις ἐτέλεσε καὶ ὁ ἐπὶ ἔτη ἐν Χαλκίδι ζῆσας ἄγγλος Μένσελ, οὗτινος τὰ πορίσματα ὑπῆρξαν σχεδὸν ὅμοια.

Κατὰ ταῦτα εἶνε ἀληθές, ὅτι ἡ ροὴ αὕτη τοῦ ρεύματος ἔχει μεγίστην σχέσιν πρὸς τὴν ἐλκτικὴν τῆς σελήνης ἐνεργεῖαν, τὴν ἀπεργαζομένην τὰς παλίρροιαις τῆς θαλάσσης, ἀλλ' ἡ ἐξήγησις αὕτη οὐδὲν ἐξηγεῖ τὴν ἐπερχομένην ἀκανονιστίαν πρὸ τῆς νέας σελήνης καὶ τῆς πανσέληνου. Ὁμοίως δὲ φαινόμενα θαλασσοῦ ροῆς παρατηροῦνται καὶ ἐν ἄλλοις θαλασσοῖς πορθμοῖς, π. χ. ἐν τῷ στενῷ τῆς Μεσσηνίας μεταξύ Ἰταλίας καὶ Σικελίας καὶ μεταξύ τῶν νήσων τοῦ Αἰγαίου πελάγους, καθὼς μεταξύ Σκοπέλου, Σκιάθου καὶ ἄλλων παρακειμένων νησίδων.

Καὶ ταῦτα μὲν, καθ' ὅσον ἀρροῦν τὸ ἐνδιαφέρον τοῦ θαλασσοῦ ρεύματος τοῦ Εὐρίπου. Ἐκτὸς ὅμως τούτου ἡ ροὴ αὕτη ἔχει καὶ τεχνικὸν ἐνδιαφέρον, ἦν τολμηρὸς καὶ εὐπαίδευτος ἐπιχειρηματίας δύναται ἵσως ἐπιμερῶς ὡς κινητήριον δυνάμιν νὰ χρησιμοποιήσῃ, ὡς τοῦτο ἐγένετο εἰς πάλαιότερον ἔποχον. Διότι ὁ Α. Ρῶς διηγεῖται, ὅτι εὗρεν ἐπὶ τῶν ἀκτῶν

τοῦ στενοῦ ὑδρομύλου, ὧν οἱ τροχοὶ ἐκινουῦντο ὑπὸ τοῦ θαλασσοῦ ρεύματος.

Ὅθεν, ἂν δεχθῶμεν, ὅτι ἡ μέση ταχύτης τοῦ ρεύματος εἶνε καθ' ὥραν 5 νευτικὰ μίλια, ἦτοι 2,56 μέτρα κατὰ δευτερόλεπτον, τότε κατὰ τοὺς ὑπολογισμοὺς τοῦ κ. Κονοπισσοῦλου, καθηγητοῦ τῆς μηχανολογίας ἐν τῷ Πολυτεχνείῳ, δύναται ἀπὸ τοῦ ρεύματος τούτου ἔχοντος πλάτος 40 μέτρων, ν' ἀναπτυχθῇ δύναμις ἠλεκτρικὴ 1000 χιλιοβατίων, ἅτινα μεταφερόμενα εἰς Ἀθήνας διὰ σύρματος (ἀπόστασις 100 χιλιομέτρων) μετ' ἀπωλείας 20 τοῖς ο) κατέρχονται εἰς 800 χιλιοβάτια (μονὰς ἠλεκτρικὴ), ἅτινα ἀντιστοιχοῦσιν εἰς 1100 πραγματικοὺς ἵππους. Ὅθεν χάνεται δύναμις μεγάλη, ἣτις ἠδύναντο, φρονούμεν, νὰ φωτίσῃ κάλλιστα τὰς Ἀθήνας δι' ἠλεκτρικοῦ φωτός.

Δὲν ἐχρησιμοποίησε δὲ τὴν ἠλεκτρικὴν ταύτην δυνάμιν ἡ Ἑλληνικὴ ἠλεκτρικὴ Ἐταιρεία πρὸς φωτισμὸν τῆς Χαλκίδος, διότι, ὡς ἐπληροφορήθη, πρὸς σύλληψιν τῆς δυνάμεως ταύτης θὰ ἔδαπανῶντο πολλὰ διὰ τεχνικὰ ἔργα, οὗ ἕνεκα ζημία θὰ προέκυπτεν αὐτῇ ἐκ τῆς μικρᾶς καταναλώσεως διὰ τὸν φωτισμὸν τῆς Χαλκίδος.

Διὰ τοῦτο ἡ Ἐταιρεία αὕτη διὰ τὸν ἠλεκτρικὸν τῆς πόλεως φωτισμὸν ἐξελέξατο πρὸς ἀνάπτυξιν αὐτοῦ τὰ λεγόμενα πτωχὰ ἀέρια. Ταῦτα δι' ἀτελοῦς καύσεως ἀνθρακίτου (δρυκτοῦ ἀνθρακὸς ἀρχαιοτάτης γεωλογικῆς περιόδου) παραχόμενα ἐντὸς ἐκ σιδήρου καμίνων καὶ διοχετευόμενα κεκαθαυμένα εἰς κατάλληλον συσκευὴν, ἀναμίγνυνται ἐν αὐτῇ μετ' ἀτμοσφαιρικοῦ ἀέρος καὶ ἀναφλέγονται ἢ μάλλον ἐκρηγνύνται δι' ἠλεκτρικοῦ σπινθήρος, οὗ ἕνεκα παράγονται νέα ἀέρια ἐλαστικώτατα, κινουντα τὴν δυναμομηχανήν.

ΚΩΝΣΤ. ΜΗΤΣΟΠΟΥΛΟΣ

Καθηγητῆς τοῦ Πανεπιστημίου καὶ διευθυντῆς τοῦ Πολυτεχνείου.

ΚΟΙΝΩΝΙΚΑ

Μετὰ χαρᾶς ἠκούσθη ὅτι ὁ παρ' ἡμῶν ἔγκριτος ἰατρός καὶ συγγραφεὺς πλείστων ἐπιστημονικῶν ἔργων κ. Χαρ. Πραπόπουλος, ἀνηγορεύθη, παμψηφεί ὑπὸ τῆς Ἱατρικῆς Σχολῆς, ὑψηλῆς τῆς Νευρολογίας καὶ Ψυχιατρικῆς. Ἡ Πανελληνίος Ἐπιθεώρησις συγχαίρει αὐτὸν ἐγκαρδίως.

ΟΙΝΟΣ ΑΙΜΑΤΟΓΟΝΟΣ

ΙΑΤΡΟΥ

ΓΕΩΡΓΙΟΥ Α. ΒΕΘΑΝΟΠΟΥΛΟΥ

Σκευασία τονωτική διδομένη, κατὰ τῶν ἐλωδῶν πυρετῶν, ἀναιμίας, χλωρώσεως, νευρασθενείας, νοσημάτων τοῦ θώρακος καὶ εἰς γενικὰς ἀτονίας, χωρὶς νὰ ἐπιφέρῃ στομαχικὰς διαταραξείας καὶ δυσκοιλιότητα.

Πωλεῖται ἀντὶ δραχμῶν 2,50 ἐκάστη φιάλη. Εὐρίσκεται εἰς τὰ φαρμακεία κ. κ. Αἴτσου (Ὁμοιοία), Α. Φωκᾶ (ὁδὸς Παρθεναιωγείου), καὶ Σκλέπα (Εὐριπίδου καὶ Μενάνδρου).

Εἰς τὸ

ΟΡΘΟΠΕΔΙΚΟΝ ΜΗΧΑΝΟΥΡΓΕΙΟΝ

ΤΗΣ ΚΛΙΝΙΝΗΣ

τοῦ Ὑψηλοῦ

κ. ΙΩΑΝ. ΧΡΥΣΟΣΠΑΘΗ

ὑπὸ τὴν διεύθυνσιν Εὐρωπαϊοῦ Ἀρχιμηχανουργοῦ

ΚΑΤΑΣΚΕΥΑΖΟΝΤΑΙ

πάντα τὰ Ὀρθοπδικὰ Μηχανήματα καὶ Στηρίγματα ποδῶν, χειρῶν, κεφαλῆς, κορμοῦ, ὀρθοπ. Κορσέδες, Ζῶναι, Τεχνητοὶ Πόδες, Χεῖρες κλπ.

Διασταθώσεις ὁδῶν Πανεπιστημίου-Θεμιστοκλέους ἀριθ. 1 (Πλάτεια Ὁμοιοίας).

Ὁ ἰατρός Γ. Ἐὐμανοῦδ. ἐπὶ μακρὸν ἐν Εὐρώπῃ σπουδάζας καὶ ἐν Παρισίοις διευθύνων ἰδιωτικὴν κλινικὴν, δέχεται τὰ νοσήματα τῶν Οὐροποικτικῶν ὀργάνων καὶ τῶν Ἀφροδισίων παθῶν.

18—Ἀγίου Κωνσταντίνου—18

Ο "ΣΩΤΗΡ,"

ΧΕΙΡΟΥΡΓΙΚΗ ΚΑΙ ΓΥΝΑΙΚΟΛΟΓΙΚΗ ΚΛΙΝΙΚΗ

Θ. ΠΑΠΑΪΩΑΝΝΟΥ

Καθηγητοῦ—Χειρουργοῦ—Γυναικολόγου
Εἰς ἐδάερρον καὶ πάλλευρον μέγαρον τῆς ὁδοῦ Πατησίων ἀριθ. 94.

Τμήμα ἐσωτερικῶν ἀσθενῶν

Εἰς τὴν Κλινικὴν γίνονται δεκτοὶ μόνον οἱ πάσχοντες ἐκ χειρουργικῶν καὶ γυναικολογικῶν νοσημάτων. Ἡ δαπάνη συντηρήσεως ἄσθεως 10 δραχ. 12 τὴν ἡμέραν, Βασ. Θεέσεως 8 δραχ. Οὐδεμία ἄλλη δαπάνη υποχρεωτικὴ.

Εἰς τὴν Κλινικὴν κατηρτίσθη τμήμα ἀπόρων δραχ. 5 μόνον τὴν ἡμέραν. Οἱ ἄποροι χειρουργοῦνται δωρεάν.

Τμήμα ἐξωτερικῶν ἀσθενῶν

Ἐξετάζονται καθ' ἐκάστην 5—6.

Οἱ ἄποροι δωρεάν ἐκάστην Δευτέραν καὶ Παρασκευὴν ὥρα 5—6 Μ. Μ.

Δίαν προδεχῶς ἡ δευτέρα σειρά τῶν Μακεδονικῶν ὀνηγημάτων, ὑπὸ Σ. ΣΠΥΡΙΔΩΝΙΔΟΥ, ὑποδιευθυντοῦ τῆς «Ἀστραπῆς».

Ἡ τιμὴ ἐκάστου τεύχους ὄρισθη εἰς Δραχμὴν μίαν.

ΕΜΠΟΡΙΚΟΣ ΟΙΚΟΣ
ΓΕΩΡΓΙΟΥ ΦΟΥΡΝΑΡΑΚΗ

Ἐν Ἀθήναις
Ὀδὸς Προαστείου 11

Ἐκτελεῖ παντὸς εἶδους ἐμπορικὰς ἐργασίας ἐπὶ προμηθεῖα. Δάνεια ἐπὶ ἐμπορευμάτων καὶ ἰδίως ἐπὶ καπνῶν, ὧν τὴν πώλησιν ἀναλαμβάνει ὑπὸ ὄρους λαν ἐπωφελεῖς.

ΧΕΙΡΟΥΡΓΙΚΗ ΓΥΝΑΙΚΟΛΟΓΙΚΗ
ΚΑΙ ΜΑΙΕΥΤΙΚΗ ΚΛΙΝΙΚΗ
ΚΑΙ ΙΑΤΡΕΙΟΝ ΣΥΦΙΛΙΔΙΚΩΝ ΝΟΣΗΜΑΤΩΝ

9 Ὀδὸς Κλεισόβης 9
(Πάροδος Πλατείας Κάνιγγος)
Διευθυντῆς καὶ χειρουργῶν ἰατρὸς

ΑΓΓΕΛΟΣ ΜΩΡΕΤΤΗΣ

Εἰδικὸς μαιευτῆρ, Γυναικολόγος, ἰατρὸς
εἰδικῶν νοσημάτων

Ἵψηφητὴς τοῦ Ἐθν. Πανεπιστημίου


Ὁ κ. Μωρέττης δέχεται καθ' ἑκάστην 8—9 π. μ. 12—1 καὶ 4—6 μ. τοὺς πάσχοντας ἐκ Συφιλιδικῶν καὶ Γυναικολογικῶν Νοσημάτων, καθὼς ἐπίσης καὶ τοὺς πάσχοντας ἐξ ἀνικανότητος, ἀκρατείας οὐρῶν, αἰμορροΐδων, παθήσεων οὐρήθρας, προστάτου καὶ ἐν γένει πάσης νόσου τῶν γεννητικῶν ὀργάνων ἀμφοτέρων τῶν φύλων

Ἀσφαλὴς θεραπεία τῆς στειρώσεως ἐφ' ὅσον ὀφείλεται εἰς τὴν ὀργανικὴν πάθησιν. Ὅσαι ἐκ τῶν ἐξετασθεισῶν Κυριῶν ἔχουσιν ἀνάγκην ἐγχειρήσεως, γίνονται δεκταὶ καὶ ἐντὸς τῆς Κλινικῆς ὅπως ἐγχειρηθῶσιν, ἐνεργουμένων ἐν αὐτῇ πασῶν τῶν ἐγχειρήσεων.

Ἐν τῇ ἰδίᾳ Κλινικῇ γίνονται δεκταὶ καὶ ἐπίτοκοι ὅπως γεννήσωσιν ἐν ὄλῳ ἰδιαίτερω διαμερίσματι ὅπου μόνον τῷ Διευθυντῇ καὶ τῇ Μαίᾳ τοῦ καταστήματος ἐπιτρέπεται ἡ εἴσοδος.

Ὀδὸς Κλεισόβης 9

ΚΑΛΛΙΤΕΧΝΙΚΟΝ ΕΡΓΑΣΤΗΡΙΟΝ
ΦΩΤΟΤΣΙΓΚΟΓΡΑΦΙΑΣ
ΚΑΙ ΞΥΛΟΓΡΑΦΙΑΣ
ΑΡ. ΠΑΪΟΥ
ΟΔΟΣ ΚΟΛΟΚΟΤΡΩΝΗ
ΑΡ 55 Α
ΑΘΗΝΑΙ



ΒΡΑΒΕΥΘΕΝ ΕΝ Τῇ ΕΚΘΕΣΕΙ ΤΟΥ ΒΟΥΡΩΣ 1907
ΤΟ ΤΕΛΕΙΟΤΕΡΟΝ ΕΡΓΑΣΤΗΡΙΟΝ ΕΝ ΑΝΑΤΟΛῃ
ΜΕ ΤΑ ΤΕΛΕΙΟΤΕΡΑ ΜΗΧΑΝΗΜΑΤΑ
ΚΑΛΛΙΤΕΧΝΙΚΗ ΚΑΙ ΤΑΧΕΙΑ ΕΡΓΑΣΙΑ

ΕΠΙΣΤΗΜΟΝΙΚΗ ΗΧΩ

Μηνιαῖον εἰκονογραφημένον περιοδικὸν τῶν ἐφημερωσμένων ἐπιστημῶν καὶ τῆς βιομηχανίας.

Διευθυντῆς: Σ. Ν. Παπανικολάου.
Ἐτησίᾳ συνδρομῇ, Ἐσωτ. δρ. 6, Ἐξωτ. φρ. χρ. 7.

Γραφεῖα: ὁδὸς Λέκκα 8 Ἀθήναι.



CORSET ELEGANT

Τοὺς μόνους στηθοδέσμοις ἐν Ἑλλάδι ὑπὸ ἔποψιν ὑγιεινῆν κομψότητα καὶ ἐφαρμογὴν κατασκευάζει ἐν Ἀθήναις ἡ δεσποινὴς **ΜΑΡΙΑ Γ. ΠΥΡΓΟΥ** (ὁδὸς Καλλιθέας ἀρ. 45 Γαργαρέτα) με ὄλῳ νέα σχήματα καὶ τιμὰς συγκαταβατικάς.

ΤΥΠΟΙΣ ΠΑΡΑΣΚΕΥΑ ΛΕΩΝΗ