

# ΠΑΝΕΛΛΗΝΙΟΣ

# ΕΠΙΘΕΩΡΗΣΙΣ

ΜΗΝΙΑΙΟΝ ΕΓΚΥΚΛΟΠΑΙΔΙΚΟΝ ΠΕΡΙΟΔΙΚΟΝ



ΔΙΕΥΘΥΝΤΗΣ  
ΓΕΩΡΓΙΟΣ Α. ΒΕΘΑΝΟΠΟΥΛΟΣ

Ίατρος



ΤΑΚΤΙΚΟΙ ΣΥΝΤΑΚΤΑΙ

Γ. ΜΑΡΙΝΑΚΗΣ, Δ. ΠΑΪΖΗΣ, Ν. ΝΙΚΟΛΑΪΔΗΣ



## ΠΕΡΙΕΧΟΜΕΝΑ

Ἡ νόσος τοῦ ἔλγρου ὑπὸ Γ. Βεθανοπούλου.— Γεωλογικὴ  
ἱστορία τῆς Ἑλληνικῆς χώρας ὑπὸ Κ. Μητσοπούλου.— Β<sup>α</sup> Καλ-  
λιτεχνικὴ ἐκθεσις ὑπὸ Ν. Νικολαΐδου.— Τὸ φῶς εἰς τοὺς βυθοὺς  
τῶν θαλασσῶν ὑπὸ Γ. Μαρινάκη.— Δάφνη καὶ τριανταφυλλιά, τὸ  
θνήσκον τυφλὸν παιδίον (ποιήματα) ὑπὸ Ἄνδρ. Νικολάρα.—  
Περὶ τῶν ἡμετέρων προγόνων ὑπὸ Σ. Μηλιαράκη.— Ἡ κατοικία  
ὑπὸ Σ. Χαραμῆ.— Ἡ Ὠχρά (διήγημα) ὑπὸ Ν. Νικολαΐδου.—  
Θεατρικὰ ὑπὸ Δ. Παΐζη.— Ὀλιγόστιχα.— Νέαι ἐκδόσεις.—  
**Εἰκόνες** τῆς κ. Ῥοζαλίας Νίκα, καὶ τῶν κ. κ. Σ. Χαραμῆ καὶ  
Ν. Νικολαΐδου.—

ΑΘΗΝΑΙ

ΕΤΟΣ Α΄

ΤΕΥΧΟΣ Γ΄

ΙΟΥΝΙΟΣ

Ὅδὸς Χαριλάου Τρικούπη 39.

ΤΥΠΟΙΣ Α. ΜΠΟΥΚΟΥΡΗ ΑΓΧΕΣΜΟΥ 4



ΤΙΜΗΜΑ ΕΓΓΡΑΦΗΣ

ΕΣΩΤΕΡΙΚΟΥ δ' εν έτος δρ. 7  
» δι' έξ μήνας » 4  
ΕΣΩΤΕΡΙΚΟΥ δ' εν έτος φρ. χρ. 8

ΠΑΝΕΛΛΗΝΙΟΣ

ΕΠΙΘΕΩΡΗΣΙΣ

ΜΗΝΙΑΙΟΝ ΕΓΚΥΚΛΟΠΑΙΔΙΚΟΝ  
ΠΕΡΙΟΔΙΚΟΝ  
ΑΘΗΝΑΙ

Όδός Χαριλάου Τρικούπη 39

Τὰ χειρόγραφα δὲν ἐπιστρέφονται.  
Ἄγγελεται πᾶν νέον βιβλίον, τοῦ ὁποίου ἀποστέλλεται εἰς τὸ γραφεῖον ἐν ἀντίτυπον.

Πᾶσα αἴτησις πρὸς ἐγγραφήν συνοδεύεται ἀπαραιτήτως ὑπὸ τοῦ ἀντιτύπου εἰς τραπεζ. ἢ ταχυδρομικὴν ἐπιταγήν, πρὸς τὸν κ.

**Γ. ΒΕΘΑΝΟΠΟΥΛΟΝ**

Όδός Χαριλάου Τρικούπη ἀριθ. 39

**ΟΙ ΗΜΕΤΕΡΟΙ ΣΥΝΕΡΓΑΤΑΙ**

ΓΟΥΝΑΡΑΚΗΣ Ν.	Καθηγητὴς τοῦ Πανεπιστημίου, πρῶτον Ὑπουργὸς τῶν Οἰκονομικῶν
ΑΡΓΥΡΟΠΟΥΛΟΣ Τ.	Καθηγητὴς τοῦ Πανεπιστημίου
ΜΗΛΙΑΡΑΚΗΣ Σ.	»
ΚΑΛΛΙΚΟΥΝΗΣ Ν.	»
ΜΗΤΣΟΠΟΥΛΟΣ Κ.	»
ΑΝΔΡΕΑΔΗΣ Α.	»
ΚΑΡΟΛΙΔΗΣ Π.	»
ΒΛΑΒΙΑΝΟΣ Σ.	Νευρολόγος, ψυχίατρος
ΚΑΡΩΝΗΣ ΑΧΙΛ. Δ.	Δικηγόρος, Δημοσιογράφος
ΜΑΥΡΟΥΚΑΚΗΣ Α.	Ἴατρος νευρολόγος
ΠΑΠΠΙΑ-ΓΩΑΝΝΟΥ Θ.	» χειρουργός
ΔΙΓΕΝΑΚΗΣ Κ.	Συγγραφεὺς, Δικηγόρος
ΝΙΚΟΛΟΥΔΗΣ Ν.	Ἴατρος παθολόγος
ΝΙΚΟΛΑΡΑΣ Α.	Ἀξιωματικὸς τοῦ Β. Ναυτικοῦ
ΑΡΙΣΤΕΥΣ Φ.	Καλλιτέχνης
ΝΗΣ Α.	Ποιητὴς

ΚΑΠ. ΚΑΠ.

**ΧΑΡΤΕΜΠΟΡΙΚΟΝ ΚΑΤΑΣΤΗΜΑ**  
**ΑΘΗΝΑΔΩΡΟΥ ΑΧΙΛ. ΚΑΡΩΝΗ**  
ἘΝ ΑΘΗΝΑΙΣ

Όδός Εὐαγγελιστρίας 3 (παρὰ τὴν Μητρό-  
πόλιν) Πώλησις λιανικὴ καὶ χονδρική.—

Ἐὰν θέλετε νὰ ἔχητε κορινθίους στερεὰς καὶ ὠραίας, καθρέπτας πολυτελεῖς καὶ εὐθυνούς καὶ τελείας ἐπιχρυσώσεις νὰ ἀποταθῆτε εἰς τὸν γνωστὸν Καλλιτέχνην καὶ διευθυντὴν, τοῦ ἐπὶ τῆς ὁδοῦ Εὐριπίδου ἀριθ. 44 μεγάλου ἐργοστασίου, κ. Γρ. Καρατζᾶν.

# ΠΑΝΕΛΛΗΝΙΟΣ ΕΠΙΘΕΩΡΗΣΙΣ

ΜΗΝΙΑΙΟΝ ΕΓΚΥΚΛΟΠΑΙΔΙΚΟΝ ΠΕΡΙΟΔΙΚΟΝ

Ἔτος Α'

Τεύχος 3ον

Ἰούνιος 1908



## ΣΠΗΛΙΟΣ ΧΑΡΑΜΗΣ

ΟΦΘΑΛΜΙΑΤΡΟΣ

Ὑφηγητὴς τῆς Ὀφθαλμολογίας ἐν τῷ Ἐθνικῷ Πανεπιστημίῳ, Μέλος τῆς Γαλλικῆς Ὀφθαλμολογικῆς Ἑταιρείας, Διευθυντὴς τοῦ Ὀφθαλμιατρείου καὶ τῆς Ὀφθαλμολογικῆς Κλινικῆς τοῦ Ζαννείου Νοσοκομείου κτλ.

Θεωροῦμεν ἡμᾶς αὐτοὺς εὐτυχεῖς παρὰ πάντας πρὸ τῶν ἀναγνωστῶν μας τὸν διαπρεπῆ καὶ γνωστὸν ὀφθαλμιάτρον μας κ. Χαράμη. Ἐσπούδασιν ἐπὶ ἐμπειρίαν ἐν Εὐρώπῃ τὰ ὀφθαλμολογικά, καὶ ἐπὶ τετραετίαν ὅλην διετέλεσεν ἔμμισθος βοηθὸς καὶ εἶτα ἐπιμελητὴς τοῦ διασημοῦ ὀφθαλμιάτρου Galzowski. Ἀνεκάλυψεν εὐφρέστατα ἐργαλεῖα διὰ τὴν ἐγχείρησιν τῆς τριχιάσεως καὶ καταρράκτου.

Συνέγραψε διάφορα ὀφθαλμολογικά συγγράμματα Γαλλιστί, Ἀγγλιστί, καὶ Ἑλληνιστί, ἐπισπασόμενος τὰ συγχαρητήρια τῶν κορυφαίων ὀφθαλμιάτρων τῆς Ἑσπερίας.

## Η ΝΟΣΟΣ ΤΟΥ ΥΠΝΟΥ

ΥΠΟ

ΓΕΩΡΓΙΟΥ Α. ΒΕΘΑΝΟΠΟΥΛΟΥ

Ἡ νόσος τοῦ ὕπνου ἢ τόσον ὀλεθρον ἐπιφέρουσα τῇ ἀνθρωπότητι ἐνδημεῖ εἰς τινὰς χώρας τῆς Ἀφρικῆς.

Ἀπαντᾷ εἰς τὰς Ἀντίλλας, εἰς τὰ δυτικὰ παράλια τῆς Ἀφρικῆς, εἰς Σενεγάλην, Μαρτινικαν, Σενεγαμβίαν, Βελγικόν, Πορτογαλικὸν καὶ Γαλλικὸν Κόγκο· ἡ νόσος αὕτη ἐπιφέρει μεγίστας καταστροφὰς μεταξὺ τῶν ἰθαγενῶν ἐν Berghe Sainte—Marie.

Ὑπὸ ταύτης προσβάλλονται κυρίως οἱ ἰθαγενεῖς, ἐν τούτοις δὲν φεῖδεται καὶ τῶν Εὐρωπαίων. Πλὴν δ' ὅμως τούτων καὶ αὐτὰ τὰ ζῷα προσβάλλονται ὑπὸ ταύτης.

Πρῶτος δ' Ἄγγλος ἱατρός Winterbotham κατὰ τὸ 1803 ἐποίησε βραχεῖαν περιγραφὴν ταύτης· τελευταίως οἱ κορυφαῖοι τῶν ἱατρῶν, Γερμανοὶ, Γάλλοι καὶ Ἄγγλοι μεταβάντες ἐπὶ τόπον ἐπεδόθησαν εἰς τὰ τῆς νόσου. Ἐκ τῶν παρ' ἡμῶν μόνον ὁ φιλόπονος καὶ διαπρεπὴς συναδελφός κ. Ι. Καρδαμάτης, ἦνε ὁ περὶ ταύτην ἀσχολούμενος.

Ὡς πρὸς τὴν αἰτιολογίαν τῆς νόσου πλείστα ὑπὸ πλείστων ἐλέχθησαν· ἔξ' ὅλων ὅμως ὁ Castelanι ἀνεῦρεν ἐν τῷ ἐγκεφαλονωτιαίῳ ὑγρῷ καὶ τῷ αἵματι τῶν τοιούτων ἀσθενῶν μέγαν ἀριθμὸν τρυπανοσώμων, ἅτινα διαφέρουσι κατὰ τι τῶν συνήθων τρυπανοσώμων καὶ δι' ὧν ἐνοφθαλμίσας ἐπέτυχεν τὴν ἀνάπτυξιν τῆς νόσου εἰς πιθήκους.



Ἡ ἐπάσις τῆς νόσου ἦνε ἀπίστευτος διαρκούσα 5 ἕως 7 ἔτη.

Ἡ νόσος αὐτὴ μεταδίδεται διὰ τοῦ σιέλου καὶ τοῦ δῆγματος τῶν μυιῶν tsé—tsé.

Ὡς ἐκ τούτου δέον νά ἀπολυμαίνηται καλῶς πᾶσα ἐκδορὰ ἐρχομένη εἰς ἐπαφὴν μετὰ πάσχοντος.

Τὰς μυίας ταύτας ἠτύχησα νά ἴδω ἐν τῷ γραφείῳ τοῦ παρ' ἡμῖν ἀκαμάτου συναδέλφου κ. Καρδαμάτη. Αὗται ἦνε ὀλίγον μεγαλείτεράι τῶν μυιῶν τῶν οἰκιῶν. Ἀναπαύομεναι θέτουσι τὴν μίαν πτέρυγάν τῆς ἄνωθεν τῆς ἄλλης εἰς τρόπον ὥστε ἡ κάτωθεν πτέρυξ νά καλύπτηται ὀλοσχερῶς. Ἡ προβοσκίς τῆς ἐκτείνεται ὀριζοντίως τῷ ἄξονι τοῦ σώματος.

Πρὸ μηνῶν ὁ διάσημος μικροβιολόγος Γερμανὸς Koch μεταβάς κατὰ διαταγὴν τῆς Γερμανικῆς Κυβερνήσεως ἐν Κόγκο, ὅπως ἐξετάσῃ λεπτομερέστερον τὰ τῆς νόσου τοῦ ὕπνου, ἀνεκάλυψεν ὅτι τὸ παράσιτον τούτου (τὸ τρυπανόσωμον) εὐρίσκεται ἐν τῷ κροκοδείλῳ, ἐξ οὗ διὰ νήγματος τὸ λαμβάνουν αἱ μυῖαι tsé—tsé καὶ εἶτα τὸ μεταδίδουν εἰς τοὺς ἀνθρώπους.

Προκειμένου ἤδη, κύριοι, περὶ τῶν συμπτωμάτων τῆς νόσου, ἄλλοι, ὡς ὁ στρατιωτικὸς ἱατρὸς Cannac διαιροῦσι ταύτην εἰς τρία στάδια, εἰς τὸ νευρικόν, εἰς τὸ τῶν μυϊκῶν ἀτροφιῶν τῶν ἄκρων καὶ εἰς τὸ στάδιον τῆς κωματώδους καταστάσεως. Ἄλλοι, ὡς ὁ Mésnil διακρίνουσι τρία ὡσαύτως στάδια τὰ ἐφεξῆς: Ἡρῶτον στάδιον ἢ λαθραῖον καλεῖται δ' οὕτως καθότι τὰ τρυπανόσωμα εἰσὶν ἐν τῷ σώματι τοῦ ἀνθρώπου λίαν σπάνια.

Κατὰ τὴν ἀρχὴν τῆς μόλυνσεως, οἱ ἰθαγενεῖς οὐδὲν αἰσθάνονται, οἱ λευκοὶ ὅμως προσβάλλονται ὑπὸ ὑφesiμου πυρετοῦ· οἱ παροξυσμοὶ ἀρχονται ἄνευ ῥίγους περατοῦνται δὲ δι' ἐφιδρώσεως. Καὶ ἀπύρετοι ὄντες αἱ ἀναπνοαὶ καὶ οἱ σφυγμοὶ τῶν εἰσὶν ἠϋξημένοι. Ὡς τὰ πολλὰ ἀπαντῶσιν οἰδήματα εἰς τὰ σφυρὰ, βλέφαρα. Ἐκ τοῦ δέρματος παρουσιάζεται

ἐξάνθημα φλυκταινώδες καὶ δὴ κατὰ τὰς πτυχάς, ὅπερ διὰ τῆς ξέσεως μεταβάλλεται εἰς σμικρὰς ἐξελκώσεις, θεραπευόμεναι εὐκόλως. Ὁ σπλὴν ἐστὶ κατὰ φύσιν, τὸ ἥπαρ ὅμως κατέρχεται τρεῖς ἕως τέσσαρας δακτύλους κάτωθεν τῶν νόθων πλευρῶν, ὅπερ καίτοι ἐξωδηκός, οὔτε τῆπιέσει οὔτε αὐτομάτως ἀλγεί. Ἐκ τοῦ σταδίου τούτου ἀρχονται οἱ τοιοῦτοι ἀσθενεῖς καθιστάμενοι ἀναιμικοί.

Τὸ πρῶτον στάδιον διαρκεῖ 1—1 1/2 ἔτος· καὶ κατ' αὐτὸ τὸ στάδιον δύναται νά ἐπέλθῃ ὁ θάνατος.

Δεύτερον στάδιον. Κίρια συμπτώματα τοῦ σταδίου τούτου ἦνε ὁ πυρετὸς καὶ αἱ ἀπὸ τοῦ νευρικοῦ συστήματος διαταραχαί. Τινὲς λέγουσιν ὅτι τὸ στάδιον τοῦτο ἀρχεται διὰ παραξυσμῶν ἐπιληπτοειδῶν, τινὲς δ' ὅτι οὐδεμίαν πυρετικὴν κίνησιν κατὰ τὸ στάδιον τοῦτο εἶδον, εἰμὴ κατὰ τὰς τελευταίας ἡμέρας τοῦ τρίτου σταδίου. Ἐν τούτοις κατὰ τὰς παρατηρήσεις τῶν μάλλον διασήμων ἱατρῶν αἱ πυρετικαὶ κινήσεις εἰσὶ συγγνώταται, ἔχουσαι τύπον ἐκτικόν. Ὁ χαρακτηρ τῶν τοιούτων ἀσθενῶν κατὰ τὰς ἀρχὰς τοῦ β' σταδίου μεταβάλλεται· καθίστανται ἀπαθεῖς, μελαγχολικοί· τὸ πρόσωπόν των ἐξοιδαίνεται καὶ ὄχληρὰ κεφαλαλγία καταπονεῖ τούτους, ἐντοπιζομένη ὅτε εἰς τὴν ἐνιακὴν ὅτε εἰς τὴν κροταφικὴν χώραν· κατὰ τὴν ἐμφάνισιν τούτων ἀναφαίνεται καὶ ἡ τάσις πρὸς ὕπνον. Ὁ ὕπνος τῶν τοιούτων ἀσθενῶν ἦνε ὡς τὰ πολλὰ φυσιολογικὸς καὶ ὁ ὄψις των ἤρεμος. Κατ' ἀρχὰς ἀφύπνιζονται ὅταν κινήσῃ τις αὐτοὺς, εἶτα ἐφ' ὅσον ἡ νόσος προχωρεῖ, δύναται τις νά σύρῃ τὴν κλίνην τῶν τοιούτων ἀσθενῶν, νά φωνασκῇ δαιμωνιωδῶς καὶ αὐτοὶ ἀψηφούντες τὰ περὶ αὐτοὺς ἐξακολουθοῦσιν ἠρέμως ὑπνώτοντες. Κατὰ τὴν ἀφύπνισιν παρουσιάζουσιν ὄψιν ἠλιθίου. Ὁ ὕπνος των δὲν ἦνε πάντοτε ἤρεμος· ταρασσόμενος ὑπὸ ὄνειρων, ὡς τοῦτο ἐξάγεται ἐκ τῶν ἀποτόμων κινήσεών των, τῶν φωνῶν, καὶ τῶν ἀσμάτων. Τινὰς καταλαμβάνει

νευρική διέγερσις ἐκβάλλοντες ὀξείας φωνάς. Τρόμος καταλαμβάνει τὰς χεῖρας καὶ τὴν γλῶσσάν των, ἔστιν δ' ὅτε τὸν κορμὸν καὶ τοὺς μῦς τῶν ἄνω ἄκρων. Ἡ ψυχικὴ κατάστασις των ἦνε ἄτακτος· συγκινοῦνται καὶ κλαίουσι δι' ἐλαχίστας ἀφορμάς. Κατὰ τὸ πέρας τοῦ δευτέρου τούτου σταδίου παρατηρεῖται ἀκαμψία τῶν ἀχενικῶν μυῶν καὶ συσπάσεις τῶν κάτω ἄκρων. Ἐκ τῶν ἀντανακλαστικῶν φαινομένων τὰ τῶν τερόντων, τοῦ καρποῦ καὶ τοῦ ἀγκῶνός εἰσιν ἠϋξημένοι, τὰ δὲ τῶν πελμάτων ἔτι πλείοτερον. Ἐρεθίζοντες τὰ πέματα βλέπομεν πρῶτον κάμψιν τῶν μεγάλων δακτύλων καὶ εἶτα συσπασιν ὀλοκλήρου τοῦ μέλους. Οἱ ὄνυχες καὶ οἱ μῦς εἴρηται κατὰ φύσιν.

Ἡ νύξις διὰ καρφίδος καὶ ἡ θερμοκρασία οὐδόλως ἀνησυχοῦσι τούτους. Τὰ ἐξάνθηματα περὶ ὧν ἀνωτέρω ἀνέφερον ἀπαντῶσι παρὰ μὲν τοῖς λευκοῖς κατὰ τὸ πρῶτον στάδιον, παρὰ δὲ τοῖς ἰθαγενεῖς κατὰ τὸ δεύτερον. Ἐνίοτε παρατηροῦνται σπασμοὶ ἐπιληπτοειδεῖς, ἄλλοτε δὲ καὶ παραλύσεις· ἡ ἐξάντησις ἦνε μεγίστη, ὁ δ' ἀσθενὴς ἀδυνατεῖ νά βωδίση καλῶς.

Τρίτον στάδιον· κατὰ τοῦτο παραλύουν αἱ σφιγκτήρες, ἐξ' οὗ ἀκράτεια τῶν οὔρων καὶ κομπράνων. Τὰ οὔρα ἔχουσιν ἀντίδρασιν ἀλκαλικὴν, δυσκοιλιότης δὲ καταπονεῖ τούτους. Αἱ κόραι εἰσὶ διευρυσμένοι· τὴν κεφαλὴν των κλίνουσι πρὸς τὸ στήθος, ὑπνώτοντες βαθύτατά· ἡ θερμοκρασία κἀτάπιπτει, αἱ συσπάσεις ἔστιν ὅτε διαλύονται, τὰ δὲ μέλη καθίστανται χαλαρά· ἡ ἀναισθησία καθίσταται τελεία, ἐκ δὲ τῆς διηνεκοῦς κατακλίσεως ἀναφαίνεται γάγγραινα. Τὰ τραχηλικά, βουβωνικά καὶ μασχαλιαῖα γάγγλια διογκοῦνται καθιστάμενα μελανά· ἐντὸς τούτων τὰ τρυπανόσωμα εὐρίσκονται ἐν μεγίστῳ ἀριθμῷ. Πλὴν τούτων καὶ τὰ πνευμονικά γάγγλια δὲν μένουσιν ἀμέτοχα τῆς διογκώσεως ταύτης. Κατὰ τὸ στάδιον τοῦτο ὁ θάνατος ἐπέρχεται ἐν μέσῳ κώματος ἢ μετὰ ὑπερθερμασίαν ἢ κατόπιν σπασμῶν καθολικῶν.

Κατὰ τὸν Castelani τὰ ἐρυθρὰ αἰμοσφαίρια

δύνανται νά κατέλθωσι μέχρι 3,500,000 δι' ἕκαστον m. c.

Ἡ νόσος κατὰ μὲν τὸ πρῶτον στάδιον ὡς εἶπον διαρκεῖ 1—1 1/2 ἔτος, κατὰ δὲ τὰ λοιπὰ ἐπὶ 4—8 μῆνας.

Κατὰ τὴν διαδρομὴν τῆς νόσου αἱ παρουσιαζόμεναι ἐπιπλοκαὶ εἰσι: λαρυγγίτις βρογχίτις, βρογχοπνευμονία, οἴδημα πνευμονικὸν καὶ γάγγραινα.

Παθολογικὴ ἀνατομία. Κατὰ τὴν νεκροτομὴν παρατηρεῖται οἴδημα πνευμονικόν· τὸ ἐγκεφαλονωτιαῖον ὑγρὸν αὐξάνει καθιστάμενον θολὸν καὶ ἐλαφρῶς κεχωσμενον δι' αἵματος. Συμφορήσις παρατηρεῖται εἰς τὴν σκληρὰν μὲνιγγα· ἡ καρδία καθίσταται ὠχρὰ, οἱ δὲ νεφροὶ ὑγιῶς ἔχουσιν. Τὰ ἔντερα ὑπερ-εμουῦσιν.

Ἡ πρόγνωσις ἦνε ἀεὶποτε ὀλεθρία· πόλεις καὶ χωρία πάντῃ καταστρέφονται· κατὰ τὸν Καθηγητὴν Lortet ἐν Κόγκο κατὰ τὸ 1904 ἀπέθανον ἐκ ταύτης 400 χιλιάδες ἰθαγενῶν. Ὅσον καλλιτέρας περιθάψεως τυγχάνουσιν οἱ τοιοῦτοι ἀσθενεῖς, ἐπὶ τοσοῦτο παρατείνεται καὶ ἡ νόσος των.

Οἱ ἐν τοῖς μέρεσι τούτοις Εὐρωπαῖοι προφυλάσσονται περιβάλλοντες τὴν κεφαλὴν καὶ τὸ πρόσωπόν των διὰ δικτύου ἐλαστικοῦ, ὡς καὶ τὰς χεῖράς των διὰ χειροκτίων καὶ οὕτω προφυλασσόμενοι ἀπὸ τὰ δῆγματα τῶν τοιούτων μυιῶν, δὲν προσβάλλονται ὑπὸ τῆς νόσου ταύτης.

Ὡς πρὸς δὲ τὴν θεραπείαν πᾶσαι αἱ μέχρι τοῦδε ἐφαρμοσθεῖσαι θεραπευτικαὶ μέθοδοι ἀπέβησαν ἀνωφελεῖς· τινὲς ἐζήτησαν νά θεραπεύσωσι τούτους δι' ἐνέσεων atoxy, ἄλλοι δι' ἐνέσεων bijodure de mercure, καὶ ἄλλοι δ' ἄλλων ἄλλ' ὡς καὶ ἀνωτέρω εἶπον οὐδὲν μέχρι τοῦδε ἐπετεύχθη, οἱ δὲ τῶν τοιούτων μερῶν κάτοικοι καθ' ἑκάστην καθ' ἑκατοντάδας ἀποθνήσκουσι.



## ΓΕΩΛΟΓΙΚΗ ΙΣΤΟΡΙΑ

## ΤΗΣ ΕΛΛΗΝΙΚΗΣ ΧΩΡΑΣ

ΥΠΟ

## ΚΩΝΣΤΑΝ. ΜΗΤΣΟΠΟΥΛΟΥ

καθηγητοῦ τοῦ Πανεπιστημίου καὶ διευθυντοῦ τοῦ  
Πολυτεχνείου.

«Ἐν ἀρχῇ ἐποίησεν ὁ Θεὸς τὸν οὐρανὸν καὶ τὴν γῆν. Ἡ δὲ γῆ ἦν ἀόρατος καὶ ἀκατασκεύαστος, καὶ σκότος ἐπέκειτο ἐπάνω τῆς ἀβύσσου· καὶ πνεῦμα Θεοῦ ἐπιφέρετο ἐπάνω τοῦ ὕδατος».

(Βιβλ. Γεν. 1).

Ὅπως ἀλήθεια ὑψίστη, ἦν ἐπεβεβαίωσεν ἡ οὐρανοβάμων τῶν ἀστέρων ἐπιστήμη, ἡ ἀνυψοῦσα τὸ ἀνθρώπινον πνεῦμα μέχρι τοῦ Θεοῦ τοῦ Πλάστου!

Ἐντὸς τοῦ ἐν ἀπείρῳ χρόνῳ καὶ χώρῳ ὑπάρχοντος σύμπαντος, ἐντὸς τῆς οὐδὲν τέλος ἔχουσας παγκάλου Δημιουργίας, μονάδα ἀποτελεῖ τὸ ἡμέτερον ἡλιακὸν σύστημα, ὅμοιον πρὸς ἀπειρα ἄλλα ἡλιακὰ συστήματα, στροβιλούμενα καὶ κυλινδούμενα ἀπὸ ἀπείρων αἰώνων ἐντὸς τοῦ ἀτέρμιονος οὐρανοῦ χώρου.

Πρὶν γεννηθῆ ἥλιος, γῆ καὶ πλανῆται, ἔλαμπον ἀπὸ αἰώνων ἐπὶ τοῦ στερεώματος ἀπλανεῖς ἀστέρες, γαλαξίας καὶ φωτονεφέλαι. Ἐν ἀρχῇ δὲν ὑπῆρχε τὸ ἡλιακὸν ἡμῶν σύστημα, ἀλλὰ ἀντὶ τούτου μία καὶ μόνη σφαῖρα ἀτμοειδῆς, διάπυρος καὶ ἀραιοτάτη, ἐξικνουμένη ἀπὸ τοῦ σημείου, ἐφ' οὗ νῦν κεῖται τὸ κέντρον τοῦ ἡλίου, ἄχρι τῆς τροχιάς τοῦ ἀπωτάτου τῶν πλανητῶν, τοῦ Ποσειδῶνος.

Ἐκ τῆς σφαίρας ταύτης, διαμελισθείσης, ὅπως καὶ νῦν ἀπαύστως ἐν τῷ οὐρανῷ διαμελίζονται ἄλλα οὐράνια σώματα, ἐγεννήθησαν ἐν τῇ παρόδῳ μακροτάτων αἰώνων ὁ ἥλιος, ἡ γῆ καὶ οἱ πλανῆται. Ἡ γῆ, λοιπὸν, ἐν ἀρχῇ ἦν ἀόρατος καὶ ἀκατασκεύαστος ἐντὸς τῆς ἀρχεγόνου ταύτης σφαίρας, ἐν ᾗ ἐνυπῆρχεν ἡ θεία τοῦ Δημιουργοῦ πνοή, δι' ἧς πλάσσονται καὶ δη-

μιουργοῦνται κόσμοι καὶ γεννῶνται ὄρνυκτα, φυτὰ καὶ ζῶα καὶ λογικὸς ἄνθρωπος.

Ἐκ τῆς ἀραιοτάτης ταύτης σφαίρας ἐξῆλθε καὶ ἡ γῆ, ὅπως ἡ Ἀθηνᾶ ἐκ τῆς κεφαλῆς τοῦ Διός, ὠπλισμένη διὰ τοῦ θείου πνεύματος καὶ φέρουσα ἐν ἑαυτῇ τὰ σπέρματα τῆς ζωῆς. Ἦν δὲ τότε ἡ γῆ διαπυρωτάτη καὶ ὁμοία πρὸς σμικρὸν ἥλιον, ὅστις ἐπὶ αἰῶνας ἔρριπτε πρὸς τὸ ἀχανές τὰς φωτεινὰς καὶ θερμαντικὰς αὐτοῦ ἀκτῖνας.

Ἀφοῦ δὲ ἡ γῆ ἐγέννησε τὴν σελίγην, ἥτις ἐν ἀρχῇ ἦν ἐπίσης σφαῖρα διάπυρος καὶ φωτοβόλος, καὶ ἐπὶ μακρὸν ἐθέρμανε καὶ ἐφώτισεν αὐτήν, ἐπῆλθε στιγμή χρόνου, καθ' ἣν ἔρριψε πρὸς τοὺς οὐρανοὺς τὸ τελευταῖον αὐτῆς πυρρινὸν βλέμμα καὶ ἐσβέσθη, περικαλυφθεῖσα ὑπὸ λιθίνου καὶ σκοτεινοῦ δέρματος, τῆς ἀρχεγόνου λιθοσφαίρας, ἥτις ἐνέκλεισε τὰ καὶ νῦν διάπυρα διατελοῦντα αὐτῆς σπλάγγνα.

Τότε οὐδεμία ἐπὶ γῆς ὑπῆρχε θάλασσα, ἀλλὰ σκωριώδης καὶ διάθερος λιθόσφαιρα, ἣν περιέβαλλεν ἀτμόσφαιρα πυκνοτάτη καὶ θερμῆ εἰσέτι. Ἐν αὐτῇ ἐνυπῆρχον ἐν καταστάσει ἀτμῶν πάντα τὰ νῦν ὠκεανούς, ποταμούς καὶ λίμνας ἀποτελοῦντα ὕδατα καὶ πάντα τὰ χημικὰ στοιχεῖα, ὡς τὸ θεῖον, τὸ ἀρσενικόν, τὸ ἀντιμόνιον καὶ ὁ μόλυβδος, ἅτινα ἐν ὑψηλῇ θερμοκρασίᾳ εὐκόλως ἐξαερῶνται. Διότι τοσαύτη ἦν τότε τῆς ἀρχεγόνου λιθοσφαίρας ἡ θερμοκρασία, ὥστε δὲν ἐπετρέπετο ὁ σχηματισμὸς ὕδατος καὶ ἡ ὑγροποίησις εὐκόλως ἐξαερουμένων στοιχείων.

Καὶ ἐν τοιαύτῃ καταστάσει διετέλεσεν ἡ γῆ ἐπὶ μακροῦς αἰῶνας διηνεκῶς ψυχομένη, ἄχρι οὗ ἤρξαντο κατὰ πρότον νὰ πίπτωσιν ἐξ οὐρανοῦ ὡς πυρίνη βροχὴ πάντα τὰ εὐκόλως ἐξαερῶθέντα μέταλλα καὶ ἄλλα σώματα, ἀκολουθῶν δὲ οἱ ἐν τῇ πρωτογενεῖ ἀτμοσφαίρᾳ ὑπάρχοντες ἀφθονώτατοι ὕδρατμοί· οὗτοι συμπυκνούμενοι εἰς τεράστια καὶ πυκνότατα νέφη ἐξυδατοῦντο βαθμηδὸν εἰς ραγδαιοτάτας βροχὰς, ὧν ἀποτέλεσμα ὑπῆρξε νὰ περιβληθῇ ὁλόκληρος τῆς γῆς

ἡ ἐπιφάνεια ὑφ' ἐνὸς καὶ μόνον ὕδατινου περιβλήματος, τῆς ἀρχεγόνου ὕδροσφαίρας.

Διὰ τῆς βαθμιαίας ταύτης καὶ μακροχρονίου ἐνεργείας ὁ πλανήτης ἡμῶν ἠλλοιώθη σημαντικῶς. Πυκνὴ καὶ θερμὴ εἰσέτι ἀτμόσφαιρα, ἐξ ὀξυάνθρακος κυρίως καὶ ἀζώτου συνισταμένη, περιέβαλλε τοῦτον, καὶ πανταχόθεν θάλασσα θερμῆ καὶ ἀτμίζουσα, διότι ὁ λέβης, ἡ λεπτὴ δῆλα δὴ λιθόσφαιρα, ἦν ἀρκούντως θερμῆ, πολλαχού δὲ διερρήγγυτο καὶ διὰ τῶν ρηγμάτων αὐτῆς ἀνέβλυζε πυρίνη καὶ τετηκυῖα πέτρα. Τότε εἷς καὶ μόνος ὑπῆρχε πολὺπλαγκτος καὶ θερμοὸς ὠκεανός, ἔχων ὕδωρ ὡς τὸ τῶν θερμῶν πηγῶν, οὐδεμία ξηρὰ καὶ οὐδὲν ἐνόργανον ὄν.

Ἄλλ' ἐνῶ οὕτως ἐκαθαρίζετο ἡ ἀτμόσφαιρα καὶ ἐγεννᾶτο ὁ πρῶτος τοῦ πλανήτου ὠκεανός, ἤρξαντο συγχρόνως ν' ἀναδύωσι βραδυτάτα ἐκ τῶν κυμάτων τοῦ ὠκεανοῦ διάφορα τμήματα τοῦ τότε βυθοῦ κατὰ χθαμαλὰς νησίδας καὶ νὰ γεννῶσι τὰς πρώτας ἡπείρους καὶ τὰ ὄρη. «Καὶ συνήχθη τὸ ὕδωρ τὸ ὑποκάτω τοῦ οὐρανοῦ εἰς τὰς συναγωγὰς αὐτοῦ, καὶ ὤφθη ἡ ξηρὰ».

Τὰ ἐπὶ τοῦ βυθοῦ δὲ τῶν τότε θερμῶν θαλασσῶν τῇ χημικῇ καὶ μηχανικῇ τῶν ὑδάτων ἐνεργεῖα σχηματισθέντα πρῶτα πετρώματα καλοῦνται ἀζωϊκά, διότι, ὅτε ταῦτα ἐγεννῶντο, οὐδὲν ἔχνος ζωῆς ὑπῆρχεν ἐπὶ τῆς γῆς. Ἦσαν δὲ ταῦτα τὰ μάρμαρα καὶ οἱ κρυσταλλοπαγεῖς σχιστόλιθοι.

Κατὰ τὴν βραδυτάτην ταύτην καὶ μακροαῖωνα ἐξελίξιν ἡ κατ' ἀρχὰς ἀόρατος καὶ ἀκατασκεύαστος γῆ, ἡ ἀκολουθῶν ἀτμοειδῆς καὶ διάπυρος, διεπλάσθη βαθμηδὸν εἰς ἀυθύπαρκτον οὐράνιον σῶμα, ὅμοιον κατ' ἀρχὰς περίπου πρὸς τὸν πλανήτην Δία, ἀκολουθῶν δὲ πρὸς τὸν Ἄρην, ἄχρι οὗ ἔλαβε τὴν κατὰ τοὺς καθ' ἡμᾶς γεωλογικοὺς χρόνους διαμόρφωσιν αὐτοῦ.

Καὶ τοῦτο δὲν εἶνε κενὸν φαντασίας ἀποκύημα, ἀλλὰ πόρισμα ἄμεσον ἐρευνῶν· διότι τὰ διάφορα ταῦτα στάδια τῆς ἐπὶ τὰ πρόσω ἐξελίξεως τοῦ πλανήτου ἡμῶν ἀνευρίσκει ὁ πελώριος τοῦ τηλεσκοπίου ὀφθαλμός, ὅστις συλ-

λαμβάνων τὰς ἐκ τῶν ἀδύτων τοῦ οὐρανοῦ ἐκπεμπομένας φωτεινὰς ἀκτῖνας, ἀνακαλύπτει οὐράνια σώματα ἐν γενέσει καὶ μεταγενέσει.

Τότε δὲ μόνον ἤρξατο ἐμφανιζόμενος ὁ ἐνόργανος κόσμος διὰ μορφῶν ἀτελεστάτων, ἀφοῦ κατῆλθεν ἡ θερμοκρασία τῆς ἐπιφανείας τοῦ πλανήτου, ὥστε νὰ μὴ πηγνύηται τὸ λεύκωμα, ὅπερ εἶνε οὐσιωδέστατον τῆς ζωῆς συστατικόν.

Ἀπὸ τῆς ἐποχῆς ταύτης, τῆς ἐμφανίσεως δῆλα δὴ τῶν ἐνοργάνων μορφῶν, ἀρχεται ἡ ἀσφαλῆς τοῦ πλανήτου ἡμῶν ἱστορία, ἣν αὐτὴ αὐτὴ ἡ φύσις συνέγραψε καὶ ἐξακολουθεῖ συγγράφουσα καὶ διαφυλάττουσα ἀνόθευτον ἐπὶ μεγαλοπρεποῦς ἐκ λίθων βίβλου δι' ἀνεξιτήλων γραμμάτων καὶ ἐπιγραφῶν.

Ὅπως ἡ ἱστορία τοῦ ἀνθρωπίνου γένους, διηγουμένη κατὰ σειράν τὰς ἐν τῇ παρόδῳ τῶν ἑκατονταετηρίδων ἐπιτελεσθείσας διαφόρους πράξεις τοῦ ἀνθρώπου, διδάσκει ἡμᾶς τὴν βαθμιαίαν ἐπὶ τὰ πρόσω διαμόρφωσιν καὶ ἐξημέρωσιν τῆς ἀνθρωπότητος, οὕτω καὶ ἡ ἱστορία τῆς γῆς διδάσκει τὴν ἐν τῇ παρόδῳ ἀδιανοήτου χρόνου βαθμιαίαν διαμόρφωσιν καὶ ἐπὶ τὰ πρόσω διάπλασιν ὁλοκλήρου τῆς γῆς καὶ τοῦ ἐπ' αὐτῆς ζῶντος κόσμου τῶν φυτῶν καὶ ζῴων.

Τὸ μεγαλοπρεπὲς δὲ τοῦτο τῆς φύσεως σύγγραμμα, φέρον τὴν σφραγίδα τῆς Δημιουργοῦ δυνάμεως, ἔχει τὰς μὲν σελίδας αὐτοῦ οὐχὶ ἐκ πλίνθων ὀπτῶν, παπύρου, μεμβράνης ἢ χάρτου, ἀλλ' ἐξ ὕδατογενῶν πετρωμάτων, χημικῶν δηλ. ἢ μηχανικῶν τοῦ ὕδατος πλασμάτων, τὴν δ' ἐν αὐτῷ συγγραφῆν, οὐχὶ εἰς γλῶσσαν ἀνθρωπίνην, ἀλλ' εἰς γλῶσσαν θεῖαν, συνισταμένην ἐξ ἀπολελιθωμένων λειψάνων φυτῶν καὶ ζῴων, ἦν μόνον ὁ ἱεροφάντης τῆς φύσεως δύναται νὰ ἐρμηνεύῃ καὶ κατανοῇ.

Ὅπως ὁ ἱστορικὸς τὰ ἦθη καὶ ἔθιμα, τὸν βαθμὸν τοῦ πολιτισμοῦ, τὸ εἶδος τοῦ πολιτεύματος καὶ θρησκείας καὶ ἐν γένει τὴν ἱστορίαν λαῶν παναρχαίων διασπαρῆ καὶ ἐρμηνεύει ἐκ τῶν ἐρειπίων τῶν ναῶν καὶ ἀνακτόρων, ἐκ



τῶν ἐπιγραφῶν καὶ νομισμάτων, ἑπλῶν καὶ ἀγγείων, οὕτω καὶ ὁ γεωλόγος, ἐρευνῶν τὰς ἐπὶ τῆς γῆς ἀπολιθωθείσας ἐνεργείας παρωχημένων γεωλογικῶν αἰώνων, ἐρμηνεύει τὴν ἱστορίαν τοῦ πλανήτου καὶ τοῦ ἐπ' αὐτοῦ ζῶντος ἔνορου κόσμου.

(Ἔπεται συνέχεια).

## Β<sup>α</sup> ΚΑΛΛΙΤΕΧΝΙΚΗ ΕΚΘΕΣΙΣ

Τὴν 12ην Μαΐου ἐν μέσῳ πλήθους ἐπισκεπτῶν ἐκ τοῦ κόσμου τῶν Καλλιτεχνῶν καὶ τῶν θαυμαστῶν τῆς Τέχνης, ἐκηρύχθη ἡ λήξις τῆς δευτέρας Καλλιτεχνικῆς ἐκθέσεως.

Ἐδόθησαν, κατ' ἄξιαν, ἅπειρα συγχαρητήρια εἰς τὴν διοργανώσαντα ταύτην Ἑλληνικὴν Καλλιτεχνικὴν Ἐταιρείαν, καὶ ἰδίως εἰς τὰ μέλη τῆς ἐπὶ τῆς ἐκθέσεως Ἐπιτροπῆς κ.κ. Π. Μαθιόπουλον, Δ. Γερασιώτην, Σ. Σαββίδην ζωγράφους, Α. Νικολοῦδην ἀρχιτέκτονα καὶ Α. Σῶχον γλύπτην.

Ἡ ἐφετεινὴ Καλλιτεχνικὴ ἐκθεσις ἐσημείωσε πραγματικῶς μίαν μεγάλην καλλιτεχνικὴν ἐπιτυχίαν, ἔδωσε νέαν ὄψιν καὶ ἐνθάρρυνσιν εἰς τὴν τέχνην καὶ ἀφῆκε πολλὰς πιθανότητας καλλιτέρας ἐπιτυχίας διὰ τὸ ἐπόμενον ἔτος. Τώρα ὅτι ἠδύνατο νὰ ἦτο τελειότερα εἶναι ἀναντιρρήτως βέβαιον. Αἴφνης ἐὰν ἐφυλάττετο ὀλίγη ἀυστηρότης εἰς τὴν παραδοχὴν τῶν ἔργων καὶ ἐποπιθετοῦντο ταῦτα ἐπὶ τὸ ἀρχιτεκτονικώτερον. Καὶ ἡ παντελής ἔλλειψις τῆς γελοιογραφίας ἣτις παρετηρήθη ἐφέτος δὲν εἶναι τόχα ἀρκετὴ ἔλλειψις; Ἄρα γε οἱ γελοιογράφοι μας δὲν εἰργάσθησαν ἢ ἡ Ἐπιτροπὴ δὲν ἠθέλησε νὰ δεχθῆ γελοιογραφίας;

\*\*\*

Ἀπὸ πολλῶν ἡμερῶν τὰ καλλιτεχνήματα τὰ ὁποῖα ἐστόλιζον τὸ μέγαρον τοῦ Ζαπτείου ἀπεκομίσθησαν εἰς τὰ ἐργαστήρια τῶν Καλλιτεχνῶν καὶ εἰς τὰς αἰθούσας τῶν διαφόρων ἀγοραστῶν καὶ μόνον ἔξω τοῦ μεγάρου δεπύζει ἡ ὠραία φύσις πάντοτε ὠραία, πάντοτε νέα. Καὶ ἐγὼ κατὰ τὴν ὑπόσχεσίν μου ἔρχομαι νὰ συνεχίσω τὴν περιγραφὴν τῆς Καλλιτεχνικῆς ἐκθέσεως μὴ ἐπαρκέσαντος τοῦ χώρου ὅπως καταχωρηθῆ ὁλόκληρος εἰς τὸ παρελθὸν τεῦχος.

\*\*\*

Καὶ ἡ γλυπτικὴ ἀντιπροσωπεύεται διὰ πολλῶν ὠραίων ἔργων. Ἄλλα μὲ τὴν ἄσπιλον λευκότητα τοῦ μαρμάρου ἢ τοῦ γύψου καὶ ἄλλα πολὺ φινυαλάως χρωματισμένα.

Ἡ ἐκ μαρμάρου «Γαλήνη» τοῦ Στου Καθηγητοῦ

κ. Βρούτου ὑψοῦται ἐπὶ ὠραίου βάθρου ἐνθυμίζουσα τὸ ἔργον τῆς ὠραίας μας ἐποχῆς.

Ὁ κ. Σῶχος, ἀπὸ τὴν τέχνην τοῦ ὁποῖου ἐπεριμένον ἔργα ποιητικά, ἀδικεῖ τὴν Καλλιτεχνικὴν ἐκθεσιν καὶ στέλλει μόνον τρεῖς προτομάς του, τὸν κ. Ἀλέξ. Κοντοσταύλου, τὸν Μπαρμπανζώρη καὶ τὸν Καθηγητὴν κ. Μιστριώτην προτομὴν θαυμαστῆς πρωτοτύπου ἰκανότητος καθ' ἣν ὁ Καλλιτέχνης ἔκαμε ἓνα ὠραῖον Μιστριώτην χωρὶς νὰ ζημιώσῃ τὴν ὁμοιότητα.

Ὁ κ. Δημητριάδης ἐκθέτει μίαν προτομὴν ἀφέλεστατα ἐπεξεργασμένην καὶ μὲ καταλλήλοτατον χρωματισμόν, τὸν «Γιουσούφ».

Ὁ κ. Γ. Ἀλεξανδρόπουλος ἐκθέτει μίαν κεφαλὴν γέροντος ἀνάγλυφον μετρίως τέχνης.

Ὁ κ. Θωμᾶς Θωμόπουλος ἐκθέτει πολλὰ ἔργα ὅλα ὠραία καὶ ψυχολογημένα ἐκ τῶν ὁποίων διακρίνεται ἡ μητέρα τοῦ Καμβύση, ἡ προτομὴ τοῦ Μίκη Ζέζα (Παύλου Μελά) καὶ ἐν δοκίμιον μεγάλης καλλιτεχνικῆς ἐμπνεύσεως παριστῶν τὸν τόνον.

Ὁ κ. Βούλγαρης ἐκθέτει μετὰ μίαν προτομὴν ὁ «Μάιος» ἔργον διακρινόμενον διὰ τὴν θαυμαστὴν του πλάσιν. Καὶ ὁ νεαρὸς κ. Ὁ. Λύτρας ἐκθέτει μετὰ μίαν «ἡ μητέρα μου».

Ἡ Δις Ἰουλίᾳ Σκούρου ἐκθέτει τὴν «Ἀφύπνισιν» ἔργον πολὺ μελετημένον τὸ ὁποῖον κἀμνει τὸν παρατηρητὴν νὰ συναισθάνεται τὸ ὠραῖον ὄνειρον ὅπερ ἐπέφερε τὴν ἀφύπνισίν της.

Ἡ «παπαροῦνα» τῆς Κας Α. Στεφάνου, ὠραῖον ἀνάγλυφον παριστῶν κόρην κρατοῦσαν παπαροῦναν καὶ ὁ «Διάβολος» ἄγαλμα ὑπὸ τῆς Κας Ε. Ν. Γιωργαντῆ ἔργον ἐκφραστικώτατον παριστῶν κοράσιον παίζον τὸ γνωστὸν παιγνίδι «διαβολό», εἶναι ἔργα ἐκφραστικώτατα τὰ ὁποῖα μὲ ὀλίγην περισσοτέραν πλάσιν θὰ ἦσαν τελειότατα.

Τοῦ κ. Η. Γεωργαντῆ ἡ «Εὔα μετὰ τὸ ἀμάρτημα» ἔργον τὸ ὁποῖον προεκάλεσε τόσην συζήτησιν εἰς τὸν Τύπον, δὲν εἶναι τόσον κακὸν ὅσον πολλοὶ ἠθέλησαν νὰ παραστήσουν. Ἀπ' ἐναντίας παρατηροῦνται ἐπ' αὐτοῦ πολλὰ προτερήματα καὶ ἂν ὁ Καλλιτέχνης ἀντὶ νὰ γράψῃ «Εὔα» ἔγραφε «Σπουδὴ» ἴσως νὰ ἀνεγνωρίζετο ὡς τὸ ἀριστοῦργημα τῆς Ἐκθέσεως.

Ὁ κ. Μπανάος ἐκθέτει δύο μόνον προτομάς τὸν Λόρδον Βύρωνα καὶ τὸν κ. Μάτσαν ἐκ τῶν ὁποίων ἡ πρώτη εἶναι ἀποτυχία.

Ὁ κ. Τόμπρος μαθητῆς τοῦ Πολυτεχνείου, ἐκθέτει δύο ἔργα ἐκ τῶν ὁποίων ὁ «Καπνιστῆς» ἀνάγλυφον, διακρίνεται διὰ τὴν ἐκφραστικότητά του καὶ φανε-

ρῶνει εὐγλωττότατα τὰς μελλούσας καλλιτεχνικὰς ἐπιτυχίας τοῦ νεαροῦ καλλιτέχνου.

Ἐπίσης ἐν ἀνάγλυφον ἐκ τοῦ εἶδους τῶν «Bās Relief» μὴ ἐγγεγραμμένον εἰς τὸν κατάλογον εἶναι λαμπρὸν ἔργον τοῦ κ. Ἀρτέμη κατ' ἀντιγραφὴν ἀπὸ τὸν «Χριστὸν ἐν τάφῳ» τοῦ ζωγράφου Henry Levy. Καὶ ἡ φωτογραφικὴ ἀντιπροσωπεύεται δι' ὀλίγων ἀλλὰ πολὺ καλῶν ἔργων.

ΝΙΚΟΣ Κ. ΝΙΚΟΛΑΪΔΗΣ

## ΤΟ ΦΩΣ ΕΙΣ ΤΟΥΣ ΒΥΘΟΥΣ ΤΩΝ ΘΑΛΑΣΣΩΝ

Εἶνε γνωστὴ ἡ σημασία τῆς ἐνεργείας τοῦ φωτὸς ἐπὶ τῆς ζωῆς· τοιαύτη εἶνε, ὥστε πρὸ τινων ἀκόμη ἐτῶν, ὁ βυθὸς τῶν θαλασσῶν ἐθεωρεῖτο ἐν πάσῃ βεβαιότητι ὡς ἀκατοίκητος, τοῦ φωτὸς μὴ δυναμένου νὰ διεισδύσῃ μέχρι αὐτοῦ πέραν τοῦ βάθους τῶν 400 μέτρων. Ἐσχάτως αἱ σαγήναι (ἀπόχαι) τῶν μεγάλων θαλασσίων βυθῶν ἀπεκάλυψαν ἐντὸς τῶν ἀβύσσων τούτων κογχύλια ἐν μεγίστῃ καὶ ἀπείρῳ ποσότητι. «Ταῦτα ἐφωσφόριζον». Μέδουσαι, Πτέριδες θαλάσσιαι, Πολύποδες, Ἀστερίαι, Ὀφιοῦροι, Ὀστρακα, Ἰχθύες, φέρουν ἐπ' αὐτῶν φῶς ἀπ' ἐαυτῶν ἐκπεμπόμενον καὶ ὅπερ ὅτε μὲν εἶνε ἐντετοπιζόμενον ἐφ' ἐνὸς σημείου τοῦ ὑμενώδους αὐτῶν χιτῶνος, ὅτε δὲ ἀναπέμπεται ἐξ' ὁλόκληρου τῆς ἐπιφανείας αὐτῶν. Ὡς πρὸς τὴν ἐντάσιν τοῦ φωτὸς τούτου ἀποδεικνύουσιν προφανῶς τὰ φαινόμενα τῆς ζωῆς, αἱ μαρτυρικαὶ καταθέσεις ἐπιβεβαιούσι: «Νύκτα τινὰ, λέγει ὁ Milne Edwards, τὸ δίκτυόν μου ἀνεσῶρθη τῆς θαλάσσης πλήρες Ζωοφύτων. Ταῦτα ἐξέπεμπον θαυμασίαν ἀπαύγειαν· λάμπεις ὑποπράσινοι ἀνεπέμποντο αἴφνης σβεννύμεναι καὶ ἀναρριπιζόμεναι, διατρέχουσαι ὁλόκληρον τὸ σῶμα τῶν κοραλλίων τούτων καὶ διεδέχοντο ἀλλήλας μετὰ τοιαύτης ταχύτητος καὶ ἐντάσεως, ὥστε ἦτο δυνατόν νὰ ἀναγνώσῃ τις ὑπὸ τὴν λάμπιν τῆς λαμπάδος ταύτης. Τοιαῦτα δειγμάτια μετεκομίσθησαν εἰς τὸ ἐργαστήριον ἐνθα τὰ φῶτα τούτου ἐσβέσθησαν. Ἐν τῷ γενομένῳ

βαθεῖ σκότει τοῦ ἐργαστηρίου ἀνεκφραστός ὑπῆρξε διὰ μίαν στιγμὴν ἡ μαγεία. Ἐσχομεν πρὸ τῶν ὀφθαλμῶν ἡμῶν τὸ πλέον μεγαλοπρεπὲς τῶν θεαμάτων, ὅπερ ἐδόθη εἰς τὸν ἀνθρωπον νὰ θαυμάσῃ. Ἐξ ὄλων τῶν σημείων τῶν κυριωτέρων τοῦ σώματος καὶ τῶν βραχιόνων τῶν Πολυπόδων ἐξετοξεύοντο δέσμαι φωτὸς, ὧν αἱ λάμπεις ἠλατιοῦντο, εἴτα ἀνεζωπυροῦντο μεταβαίνουσαι ἀπὸ τοῦ ἰσχυροῦ εἰς τὸ πορφυροῦν, ἐκ τοῦ ἐρυθροῦ εἰς τὸ πορτογαλιόχρον, ἐκ τοῦ κυανίζοντος εἰς διαφόρους ἀποχρώσεις τοῦ πρασίνου, ἐνίοτε μέχρι λευκοπυρώσεως τοῦ σιδήρου. Ἐν τούτοις τὸ κυριαρχοῦν χρῶμα ἦτο... τὸ πράσινον· τὰ ἄλλα χρώματα δὲν ἀνεφαίνοντο εἰ μὴ διὰ ἀναλαμπῶν καὶ ταχέως συνεχέοντο μετὰ τούτου. Ἐὰν ἔλεγον ὅτι τοῦτο ἦτο ὠραιότερον τῶν ὠραιότερων τεχνιτῶν διὰ τῆς ζωγραφικῆς εἰδῶν, θὰ εἶχε τις εἶ ἀσθενὴ ἰδέαν τοῦ πράγματος... Ἐὰν ἐξήταξέ τις μικρὸν μέρος τῶν Γοργονειδῶν θὰ ἔβλεπε... ὅτι ὁ τιτανώδης ἄξων ἦτο ἐλάχιστος καὶ ὅτι τὸ σαρκώσωμον ὅπερ τὸ περιέβαλλε καὶ ἐξέπεμπε τὸ φῶς ἠδύνατο νὰ ἔχῃ μεγαλύτερον πάχος... Ἐν τούτοις ἦτο ἀρκετὰ ἰσχυρῶς ὠργανωμένος διὰ νὰ παραβληθῆ πρὸς τὸ ἠλεκτροικὸν φῶς, πρὸς τὰ τεχνητὰ φῶτα, δύναμαι σχεδὸν νὰ εἶπω πρὸς τὸ τοῦ ἡλίου· ὅπως δικαιολογήσωμεν τὴν ἐντάσιν ταύτην, θὰ εἰπωμεν ὅτι ἀπὸ τοῦ ἐνὸς ἄκρου τοῦ ἐργαστηρίου μέχρι τοῦ ἑτέρου εἰς ἀπόστασιν πλέον τῶν ἐξ ἑπτῶν ἠδυνάμεθα ν' ἀναγνώσωμεν ὡς ἐν πλήρει ἡμέρᾳ τοὺς πλέον λεπτοὺς χαρακτηρισμοὺς ἐντύπου.

Οὕτως, ἐν σκοτεινῷ τινι μέσῳ, τοῦτέστιν ἐν μέσῳ παύσαντι τοῦ νὰ κέκηται ἀπ' ἐαυτοῦ μίαν τῶν ἀρχικῶν τῆς ζωῆς ἐνεργειῶν (τοῦ φωτὸς), ἡ ζωὴ ἀναπληροῖ ἀπλῶς αὐτὴ αὐτὴ τὸν ἀπόντα τούτου ἐργάτην. Ὡς γνωστὸν, ὡς ἐπὶ τοῦ ψυχθέντος τῆς γῆνης ἡμῶν σφαίρας μέρους ἀναπαράγεται ἡ θερμότης, οὕτω βλέπομεν καὶ ἐντὸς τοῦ σκοτεινοῦ βυθοῦ τῶν θαλασσῶν, ὅτι ἀναπαράγεται τὸ φῶς. Κάλιον εἶπεν τὸ παρα-



γόμενον φῶς εἶνε ἀκριβῶς ἐκεῖνο, ὅπερ ὄφειλε νὰ προΐστατο τῶν πρώτων ζωϊκῶν φαινομένων. Τοῦτο δὲν εἶνε ὄντως τὸ λευκὸν φῶς, ἀγνωστον ἐν τῷ ὕδατι εἰς μέτρα τινὰ ἀπὸ τῆς ἐπιφανείας, ἀλλὰ τὸ κυριαρχοῦν φῶς διὰ τοῦ ὁποίου διηυθετήθη καὶ διέπεται ἔτι ἡ ζωὴ ἐντὸς τῶν ἀνωτέρων τοῦ ὠκεανοῦ στρωμάτων : εἶνε τὸ πράσινον φῶς.. τοῦ ὕδατος ἀπορροφῶντος τάχιστα τὰς ἐρυθρὰς καὶ πορτογαλλίχρους τοῦ φάσματος ἀκτίνες. «Αἱ ἀκτίνες τοῦ ἡλίου εἰσὶν ὠχραὶ εἰς βάθος μέτρων τινῶν. Παρίστανται ὑπὸ μορφὴν κινητῶν ἀκτινοβολιῶν παραγομένων ἐκ τῆς διαθλάσεως.. Οὕτω τὸ χροῶμα τῆς θαλάσσης τῆς Μεσογείου δρώμενον ὀριζοντίως διὰ τοῦ ὑαλίνου προσφάγματος τῆς κεφαλῆς τοῦ σκαφάνδρου ποικίλλει ἀπὸ τοῦ πρασίνου στακτωποῦ μέχρι τοῦ κυανοῦ πρασινίζοντος.

Πάντα τὰ ἀντικείμενα λαμβάνουσι ἀπόχρωσιν κυανίζουσι ἐπὶ ἰσοσούτῳ ἔντονον ἐφ' ὅσῳ κατέρχεται τις κατωτέρω. Πέραν τῶν 25 μέχρι 30 μέτρων ζῶα τινὰ βαθέος ἐρυθροῦ χροώματος, τοιαῦτα ὡς τὰ *Muricea placorum* φαίνονται μέλανα, ἐν ᾧ τὰ φύκη κεχρωσμένα ὄντα διὰ πρασίνου κυανίζοντος λαμβάνουσι χρωματισμοὺς συγκριτικῶς λαμπροτέρους. Ὅταν ἐπανερχόμεθα ταχέως εἰς τὸν ἀέρα, οἱ ὀφθαλμοὶ συνειθισμένοι ὄντες εἰς τὸ κυανοῦν (ἢ πράσινον) τοῦτο φῶς βλέπουσι ἐρυθρὸν τὸ ἀερωδὲς τοπίον.

Ἐν τέλει τοῦ φωτός μὴ θεωρουμένου ἀπαραιτήτου διὰ τὴν ζωσαν ἐν τῷ ἀπολύτῳ σκόρει ὑπαρξίν, εἶνε εὐλογον νὰ πιστεύσωμεν ὅτι ὁ φωσφορισμὸς οὗτος ἀφορᾷ ἄλλο τι ἢ αὐτὴν ταύτην τὴν ζωὴν: Τὴν μεγάλην ἐνέργειαν τῶν κυττάρων.

Γ. ΜΑΡΙΝΑΚΗΣ

παρασκευαστὴς ἐν τῷ Φυσ. Ἐργαστηρίῳ τοῦ Ἑθν. Πανεπιστημίου καὶ ἐν ταῖς Στρατ. Σχολαῖς.



## ΠΑΝΕΛΛΗΝΙΟΣ ΕΠΙΘΕΩΡΗΣΙΣ

ΜΗΝΙΑΙΟΝ

### ΕΓΚΥΚΛΟΠΑΙΔΙΚΟΝ ΠΕΡΙΟΔΙΚΟΝ

Διευθυντής: ΓΕΩΡΓ. Α. ΒΕΘΑΝΟΠΟΥΛΟΣ (Ἱατρός)

ΕΤΟΣ ΠΡΩΤΟΝ

Τεύχος Γ'. (3) Ἰούνιος 1908

Συνδρομὴ ἔτησίᾳ	Ἐσωτερικοῦ δραχμᾶς	7
»	ἑξαμήνου	4
»	ἔτησίᾳ Ἐξωτερικοῦ φρ. χρ.	8

Γραφεῖα :

Ἀθήναι — Ὀδὸς Χαριλάου Τρικούπη 39

### ΔΑΦΝΗ ΚΑΙ ΤΡΙΑΝΤΑΦΥΛΛΙΑ

Καμαρωτὴ τριανταφυλλιά, σὲ κήπο μέσ' ἀνθοῦσε,  
κι' ὄλο ἀγάπη καὶ χαρὰ,  
μέσ' τὰ κλαδιά της τ' ἀνθηρό,  
τ' ἀηδόνι κελαῖδοῦσε...

Σιμά της Δάφνη φουντουτή, ἀπὸ τῆ ξήλια λιώνει,  
ποῦ τόσο λάμπει δροσερή,  
καὶ δὲν καθίζει νὰ χαρῆ  
τῆ νηότη της τ' ἀηδόνι!

— Ἐλα, νὰ σμιξομε τὰ δυὸ τοὺς κλόλους μας, — τῆς  
Δόξα ἐγὼ, ἀγάπη σύ, [κραίνει  
λαλιά τ' ἀηδόνι, τί χρυσῆ  
ζωὴ θὰ μᾶς εὐφραίνῃ !!! —

— Ἀγάπη στήν τριανταφυλλιά δὲν ψάλλει πιὸ τ' ἀηδόνι,  
στοὺς κλόλους σου σὰν καταχθῆ...  
ὁ ποῖος τῆ δόξα ὀρεχθῆ  
τὸν ἔρωτα προδόνει!... —

Ἀνδρέας Δ. Νικολάρας

### ΤΟ ΘΝΗΣΚΟΝ ΤΥΦΛΟΝ ΠΑΙΔΙΟΝ

Τὸ πᾶν καθεῦδει εἶνε νύξ· φαιδρὸν τὸ ἔαρ θάλλει  
κ' ἠπία αἶρα χύνουσα ἀρώματα προσπνέει...  
πλησίον κλίνης, ἀγρυπνος γυνὴ τις περιβάλλει  
ἐν τέκνον μὲ στοργὴν μητρὸς, νοσοῦν, τυφλόν, καὶ [κλαίει...

«Κοιμᾶται», ἐψιθύρισεν. Ὡ ἄγγελε κοιμήσου,  
ὁ ὕπνος δίδει δύναμιν, τὸ σῶμα βαλσαμόνει...  
τὰ ὄδα πῶς ὠχρίασαν τῆς ἀνθηρᾶς μορφῆς σου!  
ἡ νόσος σὲ κατέβαλε· κοιμοῦ, ἐλπίς μου μόνη! —

ΑΝΘΡΩΠΟΛΟΓΙΚΟΣ ΚΑΙ ΒΙΟΛΟΓΙΚΟΣ ΕΡΑΝΙΣΤΗΣ

### ΠΕΡΙ ΤΩΝ ΗΜΕΤΕΡΩΝ ΠΡΟΓΟΝΩΝ

(Συνέχεια ἐκ τοῦ προηγουμένου τεύχους).

Μετὰ τὸν Huxley ἠρεῦνησε τὸ κρανίον καὶ ὁ πολὺς Virchow, ὅστις ὅμως παραδόξως εὗρεν ὅτι τὰ τμήματα τοῦ σκελετοῦ ἦσαν τόσον παρηλλαγμένα παθολογικῶς, ὥστε τὸ κρανίον τοῦτο δὲν ἠδύνατο νὰ θεωρηθῆ ὡς ὁ ἀντιπρόσωπος ἀγρία; φυλῆς, ἀλλ' ὅτι ἀνήκεν εἰς γέροντα τόσα ἐν ζωῇ ὑποστάνα ἐκ νόσου, ὥστε ἀδύνατον νὰ ἀνῆκεν εἰς φυλὴν θηρευτικὴν. Ἐπανειλημμένως δ' ἐτόνισεν ὅτι ἐν καὶ μόνον εὕρημα δὲν δύναται νὰ δώσῃ λαβὴν εἰς βαρυσήμαντα συμπεράσματα.

Αἱ ἰδέαι αὗται τοῦ Virchow, ἀνδρὸς μεγαλοφυοῦς, ἰδρυτοῦ τῆς κυτταρολογίας, δι' ἧς ἠνοίχθησαν νέοι ὅλως ὀρίζοντες εἰς τὴν ἱατρικὴν, ἐνασχολουμένου δὲ τότε εἰδικῶς εἰς ἀνθρωπολογικὰ ζητήματα, ἐπέδρασαν τὰ μέγιστα ἐπὶ τῶν πνευμάτων, οὕτω δὲ ἐπὶ τριάκοντα σχεδὸν ἔτη οὐδεὶς ἐτόλμησε νὰ προσβάλλῃ τὸ κύρος τοῦτο τῆς αὐθεντίας τοῦ Virchow. Ἐκ τίνων αἰτίων ὁ Virchow ὀρηθηθεὶς ἐπέμεινε εἰς τὴν γνώμην ταύτην, ὅπως καὶ ἐκ τίνων ἀφορμῶν ἀντεπεξῆλθέ ποτε ἐν τινι συνεδρίῳ ἐν Μονάχῳ κατὰ τῆς θεωρίας τῆς ἀναπτύξεως, δὲν εἶνε τοῦ παρόντος ἔργον νὰ ἐξετάσωμεν. Πόσον ὅμως καὶ οἱ μεγάλοι ἄνδρες ἐνίοτε κυριαρχοῦνται ἐκ προκαταλήψεων δυνάμεθα νὰ συναγάγωμεν καὶ ἐξ ἄλλων παραδειγμάτων, ἐξ ὧν ἐκλέγω ἐν, ἀναφερόμενον καὶ πάλιν εἰς αὐτὸν τοῦτον τὸν Virchow.

Περὶ τὰ μέσα τοῦ παρελθόντος αἰῶνος βοηθός τις τοῦ πρώτου μαιευτηρίου τῆς Βιέννης, ὁ Semmelweiss, παρετήρησεν ὅτι ἡ ἐν τῷ ἰδρύματι τούτῳ θνητότης τῶν λεχωίδων ἦτο ἀσυγκρίτῳ τῷ λόγῳ μεγαλειτέρα τῆς τοῦ ὁμωνύμου ἐν τῇ πόλει ταύτῃ δευτέρου ἰδρύματος καὶ ἐζήτησε τὸν λόγον. Ἀνατόμος τις ἀποθανῶν ἐκ δηλητηριάσεως ἐκ τῶν ἀνατομῶν ἐδειξεν εἰς

θεοπρεπὲς μειδιάμα τὴν ὄψιν του φαιδρύνει,  
ἐπὶ τῆς κλίνης του σκιρτᾷ ὑπὸ χαρᾶς καὶ τέλους  
ἐγείρεται ἡ μήτηρ του χαρᾶς ἐν δάκρυ χύνη,  
Πρὸ χρόνου εἰς τὸ χεῖλος του δὲν ἠνθησεν ὁ γέλως.

— Ποῦ εἶσαι, μήτηρ; — Διατὶ ἐξύπνησας, ψυχὴ μου;  
— ὦραϊον εἶδον ὄνειρον· ἐγγὺς σου ἐκοιμώμην,  
ὁπότεν αἰγνης οἱ τυφλοὶ ἀνοίγουν ὀφθαλμοὶ μου,  
καὶ εἶδον ἀνθη θαλερὰ νὰ μοὶ κοσμοῦν τὴν κόμην.

— Ὡ, πόσον, μήτηρ, μαγικὸς ὁ στέφανός μου ἦτον!  
Ἄχ, διατὶ δὲν δύναμαι τὸ πᾶν κ' ἐγὼ νὰ βλέπω,  
τὴν κεφαλὴν μου νὰ κοσμῶ μὲ ἀνθη τῶν χαριτῶν  
καὶ τὴν αὐγὴν μὲ τῶν πτηνῶν τοὺς ὕμνους νὰ τὰ [δρέπω...

— Πῶς εἶναι ἡ γῆ, ὁ οὐρανός, ὁ ἥλιος, ἡ φύσις,  
τὸ φῶς, τὰ ῥεῖθρα, τὰ βουνά, τὰ ἄστρα, ἡ μορφὴ [σου;...

— Ὅποτεν εἰς τὸν οὐρανὸν ὑπάγης καὶ μ' ἀφήσης  
τὸ πᾶν ἐκεῖθεν, τέκνον μου, θὰ βλέπῃ ἡ ψυχὴ σου.

— Τὸ πᾶν θὰ βλέπῃ; ὦ, χαρὰ! Λοιπὸν ἄς [ἀποθάνω.

Τυφλὸν πρὸς τί νὰ ζῶ ἀφοῦ θελήτῳ εἶμαι [ξένον;

Ἄλλ' ὅταν, μήτηρ, ἀναβῶ εἰς οὐρανὸν ἐπάνω,  
εἶναι ὦραϊα καὶ ἐκεῖ; θὰ εἶμ' εὐτυχημένον;

— Εἶνε τοῦ κάλλους ἡ πηγὴ, τοῦ Πλάστου κατοικία  
καὶ θαλπωρὴν εἰς οὐρανὸν ἡ ἀλγηδὸν εὐρίσκει.  
Ἄγγέλων ἐνδιαίτημα εἶναι καὶ ψαλμοδία.  
Ἐκεῖ, ὦ τέκνον, ἡ ψυχὴ ποτὲ δὲν ἀποθνήσκει...

Εἰς τὰς ἀγκάλας τῆς μητρὸς ἀτάραχον ἐκπνέει,  
μὲ ἀσπασμὸν πανύστατον, ὡς ἄγγελος ὦραϊον  
θανάτου μοσχολίβανον ὀσμὴν εὐώδη γέει  
κ' ἡ μήτηρ πλέκει κατηφῆς ἐν στέφος ἐξ ἀνθέων....

Ἐπνῶνται τὴν ἀφροντι ὑπὸ σιάν ἰτέας,  
εἰς ἣν συρίζει κλαυθμηρῶς τὸ πνεῦμα τῶν ἀνέμων  
εἶναι γραμμένον τ' ὄνομα ἐπὶ σταυροῦ «Ἀνδρέας»  
καὶ στέφει τὸν φανὸν αὐτοῦ στεφάνη νεκρανθέμων.

Τὸν ὕπνον τὸν αἰώνιον κοιμοῦ, ἄγνόν παιδίον,  
ὄν δὲν ταράσσουν ὄνειρα, ἡσύγως, ἐν γαλήνῃ,  
ἐξέπνευσας πρὶν ποτισθῆς πικρίας εἰς τὸν βίον,  
καθὼς ὁ κάλυξ τῶν ἀνθῶν κλειστός πολλάντις [φθίνει.

Ἀνδρέας Δ. Νικολάρας



τὸν Semmelweiss ὁμοιότητα πρὸς τὰς νεκροτομίας τῶν λεχωίδων, διὸ καὶ ἐξήγαγεν οὗτος τὸ συμπέρασμα, ὅτι δηλητηρίασις ἀπὸ πτώματος καὶ ἐπιλόχειος πυρετὸς εἶνε διεργασίαι ὅμοιαι, ἐξήγησε δὲ καὶ τὴν παρατηρηθεῖσαν δυσαναλογίαν τῶν θανάτων : Εἰς τὸ πρῶτον ἴδρυμα ἐφοίτων φοιτηταὶ τῆς ἰατρικῆς, οἵτινες συχνότατα ἐνεχείριζον ἐπὶ πτωμάτων, εἰς δὲ τὸ δεύτερον μόνον μαῖαι.

Ἀνακρινώσας ὁ Semmelweiss, τὰς παρατηρήσεις ταύτας εἰς τοὺς συναδέλφους παρά τισι μὲν εὗρεν οὐς εὐήκοον, παρ' ἄλλοις δὲ τοῦναντιον. Μεταξὺ δὲ τούτων καὶ ὁ διάσημος καθηγητῆς καὶ μαιευτῆρ τῆς τότε ἐποχῆς ἐν Βυρσβούργῃ Seanzoni καὶ ὁ καθηγητῆς Virehow, ὅστις ἐκ θεωρητικῶν λόγων κατήλθε ἀνόητος κατὰ τοῦ Semmelweiss. Ὁ πόλεμος τῶν δύο τούτων μεγάλων αὐθεντιῶν κατὰ τοῦ δυστυχοῦς τούτου εὐεργέτου τῆς ἀνθρωπότητος ἦτο τοιοῦτος, ὥστε ἠναγκάσθη ἐπὶ τέλος οὗτος νὰ καταλίπῃ τὴν Βιέννην καὶ νὰ κλιναῖται ἐπὶ ἔτη πρὸς ἀναζήτησιν τῶν πόρων τῆς ὑπάρξεως. Τόση δὲ ἦτο ἡ πικρία δι' ἧς ἐποτίσθη καὶ ἡ ταπεινώσις ἦν ὑπέστη ὑπὸ τῶν δύο τούτων ἐξοχότητων, ὥστε ἔκτοτε βαρυθυμῶν καὶ μελαγχολῶν, ὅταν βραδύτερον διωρίσθη ἰατρὸς ἐν τινι ἐπαρχιακῷ νοσοκομείῳ, ἔπαθε τὰς φρένας καὶ ἀπέθανεν ἐν φρενοκομείῳ ἐν ἔτει 1865. Ἄλλὰ μετ' οὐ πολὺ αἱ ἰδέαι αὐτοῦ ὑπερίσχυον.

Τὸ νεανδεράλειον κρανίον μετὰ τῶν λειψάνων τοῦ σκελετοῦ εὐρέθη, ὡς εἶπομεν καὶ ἄνω, ἐντὸς τοῦ σπηλαίου μεμονωμένον, ἄνευ λειψάνων ἄλλου τινὸς ζῴου, κεικωμένον ἐντὸς τῆς διλουβιακῆς ἀργίλλου καὶ ἐπομένως ἡ ἡλικία αὐτοῦ ἦτο δυσόριστος. Ἐν ἔτει ὅμως 1887 ἐν τινι σπηλαίῳ τοῦ Σπύ ἐν Λεοδίῳ ἢ Λυττίχῃ τοῦ Βελγίου ὁ καθηγητῆς Fraipont ἀνεῦρε δύο σκελετοὺς μίγδην κατακειμένους μετὰ λειψάνων Μαιμούθ, Σπηλαίας ἄρκτου, Σπηλαίας υαίνης καὶ Ῥινόκερω, κεκαλυμμένους δὲ ὑπὸ ἀσβεστικοῦ τόφου. Παρ' αὐτοῖς δὲ ἀνευρέθησαν καὶ μαχαίρια λίθινα ἐκ πυρίτου.

Καὶ τὰ κρανία ταῦτα, τὰ συνιστάμενα ἐκ τῶν κροταφικῶν ὀστέων τῆς ἄνω καὶ κάτω σιαγόνος καὶ τινῶν ὀδόντων, ἔφερον τοὺς χαρακτηρισμοὺς τοῦ νεανδεραλείου : τὴν στεγοειδῆ ἐπιστέγασιν τοῦ προσώλου, τὴν προπέτειαν τῶν ὑπεροφθαλμίων ὀγκῶν, τὴν χθαμαλότητα τῆς κρανιακῆς ὀροφῆς.

Τὴν ἔρευναν τῶν λειψάνων τούτων ἐκτὸς τοῦ Fraipont ἀνέλαβε καὶ ὁ ἐν Στρασβούργῳ καθηγητῆς τῆς Ἀνατομίας Schwalbe, ὅστις μετὰ τριετίαν ἐφθασεν εἰς τὰ ἐξῆς ἐξαγόμενα : ὅτι τὰ κρανία ταῦτα μετὰ τοῦ τῆς Νεανδεράλ κατὰγονται ἀπὸ τῆς αὐτῆς χρονικῆς περιόδου, ὅτι ἀφίστανται τὰ μέγιστα ὄλων τῶν σημερινῶν φυλῶν καὶ ὅτι αἱ ἔσχαται μορφαὶ αὐτῶν (π.χ. αἱ τῶν κρανίων τῶν αὐστραλιανῶν καὶ τῶν εὐρωπαϊῶν) διαφέρουσιν ἀλλήλων ὀλιγώτερον τῆς ἀτελεστάτης φυλῆς τῆς Νεανδεράλ καὶ ὅτι ἐπομένως κατὰ τὸ σύστημα τῶν ζωολόγων καὶ παλαιοντολόγων πρέπει νὰ τάξωμεν τὸν Homo neardentalensis ὡς ἴδιον εἶδος τοῦ γένους Homo, ζήσαντος ἐν Εὐρώπῃ κατὰ τὴν ἀρχαιοτάτην διελούβιον ἐποχὴν.

Μετὰ τὸν Schwalbe ἐρευνήσας καὶ ὁ Klaatsch καθηγητῆς τῆς Ἀνατομίας ἐν Heidelberg, τὰ λοιπὰ τοῦ σκελετοῦ μέρη, ἰδίως δὲ τὰ μηριαία ὀστᾶ, ἐφθασεν ἐπίσης εἰς τὰ αὐτὰ ἐξαγόμενα : Οἱ χαρακτηρισμοὶ καὶ τῶν ὀστέων τούτων δεικνύουσι φυλὴν ἀρχέγονον καὶ ἀγρίαν, σύστασιν δὲ σώματος οἷαν σήμερον μόνον κατὰ τὴν ἐν τῷ ἔμβρῳ περίοδον ἀναπτύξεως τοῦ πεπολιτισμένου ἀνθρώπου ἀνευρίσκομεν, ἢ ἀπαντῶμεν μόνον εἰς τὰς ἀτελεστάτας φυλάς ἰδίως τῶν αὐστραλιανῶν. Ἐν γένει δὲ κατὰ Klaatsch, ὁ νεανδεράλειος — σπυανθρώπινος τύπος προφαίνει πολυαριθμούς ζώιδεις χαρακτηρισμοὺς : Τὰ ὀστᾶ εἶνε χονδροειδῆ καὶ ὑπὲρ τὸ δέον κεκυρωμένα, αἱ ἀρθρικά προβολαὶ κατὰ τὸ γόνυ καὶ τὴν ὀσφύν ὀγκώδεις, κατὰ δὲ τὴν πρώτην ἄρθρωσιν ὑπάρχει καὶ βαθεὶα κοιλότης. Ἐκ πάντων δὲ τούτων καταφαίνεται ὅτι τὰ ὀστᾶ προέρχονται ἐξ ἀνθρώπων ἐχόντων ἕτερον τῶν νῦν βιά-

διασμα. Το αὐτὸ χονδροειδὲς σχῆμα ἔχουσι καὶ αἱ βραχέαι σχετικῶς κνήμαι, αἵτινες φέρουσι τὴν ἄνω ἀρθρικὴν ἐπιφάνειαν λοξῶς πρὸς τὰ ὀπίσω ἀπεστραμμένην, ὅπως καὶ ἅπαν τὰ ὀστοῦν εἶνε ἰσχυρῶς πρὸς τὰ ὀπίσω κεκυρωμένοι. Ἡ συγκριτικὴ Ἀνατομία διδάσκει ἡμᾶς ὅτι ὁ νεώτερος ἀνθρώπος ἔχει εὐθυτέραν τὴν κνήμην, σχετικῶς πρὸς τὴν τῆς λιθίνης περιόδου, οὗτος δὲ ὀλιγώτερον κυρτὴν πρὸς τὸν τῆς περιόδου τοῦ Spy. Ὁ Γορίλλας ἔχει κνήμην ἔτι μᾶλλον κεκυρωμένην. Πάντως ἐπομένως ἡ στάσις τοῦ σώματος τοῦ σπυανθρώπου καὶ τοῦ νεαρδεραλείου θὰ ἦτο ὁμοία πρὸς τὴν τῶν ἀνθρωποειδῶν πιθήκων.

Ἐκ τῶν χαρακτηρισμῶν τούτων ἐξήχθη τὸ συμπέρασμα, ὅτι οἱ ἐγκλειόντες τοὺς σκελετοὺς τούτους ἀνθρώποι ἀνῆκον εἰς φυλὴν θηρευτικόν, κατώτερον τὴν γλώσσαν καὶ τὴν διάνοισιν πρὸς ὅλα τὰ νῦν ἄγρια φύλα ἐπὶ τῆς γῆς, προσηρμοσμένον πρὸς τοὺς ἀγῶνας καὶ τὰς ἀνάγκας πρὸς ὑπαρξιν, ὡς ζῶον μετὰ ζῶων.

Οὕτως ὁ ἀπολειθωμένος ἀνθρώπος εὐρέθη. Ἡ ἐπίμονος βεβαίωσις τοῦ Cuvier, ὅτι «ὄρουκτος ἀνθρώπος δὲν ὑπάρχει», κατεδείχθη ἐσφαλμένη, ὁ δὲ μύχιος πόθος τοῦ Huxley ἐπληρώθη. Μάτην ἐξήγησε καὶ ἐνταῦθα ὁ Virehow νὰ ἐξασθενίση καὶ πάλιν τὴν σημασίαν τῶν ἀπολιθωμάτων τούτων. Νέα εὐρήματα μετὰ δεκαετίαν περίπου ἐμφανισθέντα συμπαρέσυραν ὅλας τὰς ἀμφιβολίας καὶ τοὺς δισταγμοὺς τῶν ὀλιγοπίστων.

Ἐν ἔτει 1899 ὁ ἀνθρωπολόγος Kramberger ἀνεκάλυψεν ἐν τινι σπηλαίῳ ἐν Κραπίνῃ τῆς Κροατίας τὰ λείψανα 10 κρανίων ἀνθρώπων, διαφόρου ἡλικίας, καταπληκτικῶς ὁμοίων πρὸς τὰ τοῦ Νεανδεράλ καὶ τοῦ Σπύ, ἐξ ὧν συμπληροῦται ἡ εἰκὼν τοῦ πρωτογόνου παλαιοδιλουβιακοῦ ἀνθρώπου, ὃν ἀπεκάλεσαν νεανδεράλειον φυλὴν. Παρὰ τὰ ὀστᾶ ταῦτα εὐρέθησαν ἐν τῷ σπηλαίῳ καὶ τὰ λείψανα τῆς σπηλαίας Ἄρκτου, Ῥινόκερω τοῦ Μερκίου καὶ τοῦ πρωτογόνου Βοός, πρὸς δὲ τούτοις καὶ λί-

θινα ἐργαλεῖα ἀξέστως κατειργασμένα. Κατὰ τὰ ἐπιστημονικὰ ἐξαγόμενα, ἅτινα ὁ Kramberger ἐδημοσίευσεν ἐν ἔτει 1901—1902 ἐν συνεργασίᾳ μετὰ τοῦ Walkhoff ἐν Μονάχῳ καὶ τοῦ καθηγητοῦ Klaatsch, ἡ φυλὴ αὕτη εἶχε σχετικῶς λίαν εὐμεγέθη κεφαλὴν καὶ ἰσχυρὰ ὀστᾶ τοῦ ποσοῦπου. Τὸ μέτωπον ἦτο χθαμαλὸν καὶ ἐκλινε πολὺ πρὸς τὰ ὀπίσω. Παμμέγιστοι ὑπερόφρουες ὄγκοι ἐξεῖχον πολὺ πλεῖον τοῦ κρανίου τοῦ νεανδεράλ ὑπεράνω τῶν ἐν βαθείαις κοιλότησιν ὀφθαλμῶν, οἵτινες ἄλλως καὶ ἀπέχον πολὺ ἀπ' ἀλλήλων. Ἡ ὄρις ἦτο βραχεῖα καὶ πεπιεσμένη, αἱ σιαγόνες, ὡς ἡδύνατό τις νὰ ὑποθέσῃ, δὲν προεῖχον ὀυνοειδῶς, τοῦναντίον δ' ἢ κάτω σιαγῶν ἦτο μικρά. Ἐπὶ τῶν σιαγῶνων δὲ τούτων κατεφύοντο ἰσχυροτάτοι ὀδόντες μετὰ ἰσχυρῶν ὀρίων, οἱ δὲ τραπέζιται ἦσαν μεγαλείτεροι πρὸς τὰ ὀπίσω. Ὁ κορμὸς ἦτο μακρὸς, τὰ σκέλη βραχεῖα. Καὶ τὸ ὕψος δὲ τοῦ σώματος δὲν ἦτο μέγα, περὶ τὸ 1,6 μ. κατὰ μέσον ὄρον. Ἐκ τῆς μορφῆς τῶν ὀστέων τῶν σκελῶν καὶ ἄλλων μερῶν τοῦ σκελετοῦ εἰκάζεται ὅτι οἱ ἀνθρώποι οὗτοι δὲν ἐβάδιζον διαρκῶς ὄρθιοι, δὲν ἦσαν ὀρθοβατικοί, ἀλλ' ἐπιτήδειοι μᾶλλον εἰς τὴν ἐπὶ τῶν δένδρων ἀναρρίχισιν. Ἐπειδὴ δ' ἐλλείπουσιν ἀπὸ τῆς κάτω σιαγόνος αἱ καταφύσεις, ἐφ' ὧν προσφύονται οἱ μῦες τῆς ὀμιλίας, ὑποτίθεται, ὅτι οὗτοι θὰ ἔστεροῦντο καὶ τοῦ ἐνάρθρου λόγου, ἢ δὲ συνεννόησις αὐτῶν θὰ ἐγένετο δι' ἀνάρθρων φωνῶν.

Ὁ χρόνος καθ' ὃν ἐζήσαν οἱ ἀνθρώποι οὗτοι, ὡς εἰκάζομεν ἐκ τῶν στρωμάτων ἐν οἷς εὐρέθησαν οἱ σκελετοὶ καὶ τῶν παρακειμένων ὀστέων τῶν λοιπῶν ζῴων, ἀνάγεται εἰς τὴν πρὸ τῆς παγετώδους ἐποχῆς ἐπὶ τῆς Εὐρώπης περίοδον, ἦτοι ἀπὸ τῆς ὑπάρξεως τῆς φυλῆς ταύτης μέχρι σήμερον παρήλθον περὶ τὰς 250,000 ἐτῶν. Ἐπειδὴ δὲ ἡ περίοδος αὕτη χαρακτηρίζεται διὰ τὸ ὑπόθερμον αὐτῆς κλίμα, οἱ ἀνθρώποι οὗτοι θὰ ἔφερον μακρὸν ἐπὶ τοῦ σώματος τρίχωμα καὶ θὰ ἐβάδιζον γυμνοί.

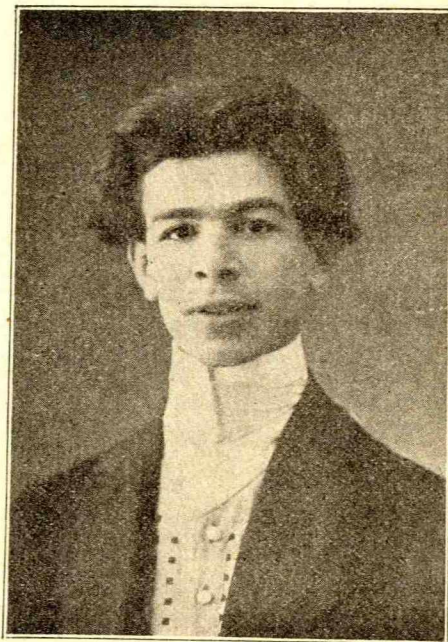


Ἄλλα καὶ εἰς τὸν βίον καὶ τὴν δίαιταν τῶν ἀνθρώπων τούτων δυνάμεθα νὰ ῥίψωμεν βλέμμα, εἰκάζοντες τὰ κατ' αὐτοὺς ἐκ τῶν ἄλλων λειψάνων, μεθ' ὧν εἰρέθησαν τὰ ὀστέα ταῦτα, καὶ ἐκ τῶν παρακειμένων εὐρημάτων, ἅτινα μετ' αὐτῶν συνανεκαλύφθησαν. Ἡ νεανδεράλειος φυλὴ ἦτο τρογλοδυτική, οἰκοῦσα ἐντὸς σπηλαίων. Ἴσως παροδικῶς ἐπλεον τὰς ἑαυτῶν καλύβας ἐπὶ τῶν κορυφῶν τῶν δένδρων, ὅπως πράττουσι τοῦτο καὶ σήμερον πολλὰ ἀφρικανικαὶ φυλαὶ καὶ ἄλλοι πρωτόγονοι λαοί. Τοῦτο πιθανοποιεῖται καὶ ἐκ τῆς ἀναρριχητικῆς αὐτῶν ἱκανότητος. Τὸ πῦρ ἐγνώριζον, καὶ ἐπομένως ἔψηνον τὴν ἀγρίαν λείαν, ἐν ᾗ ἀφ' ἐτέρου ἔστεροῦντο, ὡς εἶνε ἐπόμενον, τῶν οἰκιακῶν ζώων.

Κατόικουν πιθανῶς κατὰ οἰκογενείας καὶ οὐχὶ κατὰ ὁμοφύλους ομάδας. Ἦσαν θηρευταί. Τὰ ὄπλα τῶν ἦσαν λίθοι σφηνοειδεῖς, κατασκευαζόμενοι διὰ τῆς συμπλήξεως εὐσχίστων βολάκων ἐκ πυριτικῶν λίθων. Βραδύτερον μετεχειρίσθησαν ὀστέα κυβικοῦ σχήματος καὶ ἀξέστους κορυνοειδεῖς κλάδους. Ἐκ τούτου ὑποτίθεται ὅτι λίαν δυσχερῶς ἐθήρευον τὰς σπηλαιίας Ἄρκτους, τοὺς Ἐλέφαντας, τοὺς Ῥινόκερως, ὡς καὶ τὰ ἄλλα ἄγρια ζῷα. Δὲν ἤρκοῦντο δὲ εἰς τὴν θήραν ταύτην τῶν ἀγρίων ζώων, ἅτινα ἐνέλειον τὰ ἀρχέγονα δάση, ἀλλ', ὡς τοῦλάχιστον δεικνύουσι τὰ εὐρήματα ἐν Κραπίνῃ, ἦσαν καὶ κανίβαλοι: Κύκλω περὶ τὰ ἴγνη παναρχαίου πυρᾶς ἐπὶ τοῦ ἐδάφους ἀνευρέθησαν τὰ θραύσματα καὶ τὰ ἀποσχίσματα ἡμικαύστων ἀνθρωπίνων ὀστέων, ἐξ οὗ ἐξάγεται ὅτι οἱ πρωτόγονοι οὗτοι ἄνθρωποι κατέτρωγον καὶ αὐτοὺς τοὺς ὁμοφύλους αὐτῶν. Ἡ ἀνθρωποφαγία, ἢ ἐπιζατοῦσα καὶ σήμερον πολλαχοῦ παρὰ ταῖς ἀγρίαις φυλαῖς, ἀνάγει τὴν ἀρχὴν αὐτῆς εἰς τοὺς ἀπωτάτω τούτους χρόνους καὶ φαίνεται ὅτι διενηργεῖτο ἀπανταχοῦ.

(Συνέχεια εἰς τὸ ἐπόμενο τεῦχος).

**ΣΠΥΡΙΔΩΝ ΜΗΔΙΑΡΑΚΗΣ**  
Καθηγητὴς τοῦ Πανεπιστημίου



**ΝΙΚΟΣ Κ. ΝΙΚΟΛΑΪΔΗΣ**

Ἐνα παιδί 19 ἐτῶν, ἕνα μεγάλο παιδί. Παιδί στάς ἰδέας, παιδί στὴν καρδιά, παιδί στάς αἰσθήματα, παιδί καὶ στὴν φυσιογνωμίαν. Μὰ παιδί μεγάλο.

Εἶναι ἐδῶ μόλις ὀλίγους μῆνας καὶ δὲν ὑπάρχει Ἀθηναῖος ποῦ νὰ μὴ τὸν ἐγνώρισεν καὶ δὲν ὑπάρχει κανεὶς ποῦ νὰ μὴ ἐξήλευσε τὴν αἰωνία χαρὰ του, τὸ αἰώνιο μειδιάματά του.

Ἦλθε γὰρ νὰ σπουδάσῃ στὸ Πολυτεχνεῖο, τοῦ ὁποίου διετελέσεν ἐπὶ ἕν ἔτος μαθητῆς· μὰ αἱ στεναὶ καὶ περιορισμέναι αἰθουσαὶ του δὲν ἐχωροῦσαν τὴν μεγάλην του καλλιτεχνικὴν ἰδιοφυίαν καὶ ἐρρίχθηεν εἰς τὸ νὰ σπουδάσῃ τὴν φύσιν.

Λατρεῖ τῆς φύσεως τοῦ ὡραίου παρεσῶρθη ἐνεθουσιάσθη καὶ ἐνεπνεύσθη. Καὶ ὁσάκις ἢ πέννα του ἔγραψε κάτι, ἐξεχέλιθον μέσα στὸ κάτι αὐτὸ τὸ μεγάλο τοῦ αἰσθημα καὶ ἡ ἀγνή του ψυχὴ.

Τὸ σημερινὸ του διήγημα, ἕνα μικρὸ φιλολογικὸ του δοκίμιον δίνει μιὰ μικρὴν ἰδέαν γιὰ τὸ μεγάλο αὐτὸ παιδί.

Καλλιτέχνης καλός, κριτικός, ἠθικός, ποιητῆς τῆς φύσεως, εἶνε ὅτι τὸν θέλεις.

Αὐτὸς ἦνε ὁ Νίκος—ἔτσι τοῦλάχιστον ἦνε γνωστὸς σὲ ὅλους μας—Αὐτὰς τὰς ἡμέρας ἐγκαταλείπει τὰς Ἀθήνας διὰ νὰ ὑπάγῃ εἰς τὴν πατρίδα του Κύπρον καὶ ἐκεῖθεν εἰς Λονδίνον, ὅπου θὰ παραμείνῃ χάριν τῶν σπουδῶν του.

**Τ. Δεπ.**

## Η ΚΑΤΟΙΚΙΑ

Ἐπὶ ὑγιεινὴν ἔποψιν ἡ κατοικία δέον νὰ πληροῖ ὄρους τινάς, ἵνα μὴ ἀποβῇ ἐπιβλαβὴς οὐ μόνον τοῖς ὀφθαλμοῖς ἀλλὰ καὶ τῇ ἐν γένει ὑγείᾳ.

Πολλὰ περὶ τῆς κατοικίας ἐγράφησαν ἐπὶ τὴν ἔποψιν ταύτην, ἢ δὲ νεωτέρα οἰκοδομικὴ ἐπιδιώκει, σὺν τῇ τελειότητι ὡς πρὸς τὴν καλαισθησίαν καὶ τὴν εὐμάρειαν, καὶ τὴν ἀνεγερσιν οἰκοδομῶν συμφώνως πρὸς τοὺς κανόνας τῆς ὑγιεινῆς. Ἀτυχῶς ὅμως δὲν εἶναι πάντοτε δυνατὸν κάκεινο πράττειν καὶ τοῦτο μὴ ἀφιέναι, πολλάκις δ' εὐρίσκειται τις εἰς τὴν ἀνάγκην νὰ παρίδῃ τὴν ὑγιεινὴν χάριν ἄλλων περιστάσεων οἰκονομικῶν, ἐπαγγελματικῶν ἢ ἄλλων. Ἐν ταῖς μεγαλοπόλεσι μάλιστα ἀποβαίνει συχνότατα δυσχερεστάτη ἡ οἰκοδόμησις οἰκιῶν τελείων ὑπὸ ὑγιεινὴν ἔποψιν, ἰδίως ἔνεκα τοῦ ἀνεπαρκοῦς χώρου. Οὕτως ἐν Παρισίοις, Λονδίνο, Βιέννῃ, πόσαι ἐκ τῶν οἰκιῶν δύνανται νὰ ὀνομασθῶσιν ὑγιεῖναι;

Παρ' ἡμῖν ἀπὸ τινῶν ἐτῶν παρατηρεῖται τάσις εἰς οἰκοδόμησιν οἰκιῶν ὑγιεινῶν· ἐξαιρέσει δὲ πανυψηλῶν τινῶν καὶ ἐκτεταμένων οἰκοδομῶν, εἰς ὧν τὴν ἀνεγερσιν πρώτιστα ἢ κακῶς ἐννοουμένη κερδοσκοπία πρωτοστατεῖ, αἱ πλείονες τῶν νεωτέρων οἰκιῶν πληροῦσι κατὰ τὸ μᾶλλον ἢ ἦττον τοὺς ὑγιεινοὺς ὄρους.

Οἱ διὰ τὴν ἐν γένει ὑγιεινὴν ἀπαιτούμενοι ὄροι εἶνε καὶ οἱ διὰ τὴν ὄρασιν ἀπαιτούμενοι, ἐκ τούτων δὲ ὁ πρώτιστος εἶνε ἡ ἐπαρκὴς τῆς κατοικίας χωριτικότης, τὸ εὐάερον καὶ εὐήλιον αὐτῆς. Ὀφθαλμικαὶ τινες παθήσεις δυσίατοι, οἷον αἱ βλεφαρίτιδες, αἱ ἐπιπεφυκίτιδες, αἱ κερρατοειδίτιδες αἱ χοιραδικαί, ἀνάπτυσσονται συχνάκις παρ' ἀτόμοις καχεκτικοῖς ἐν κατοικίαις στεναῖς, μὴ ἐπαρκῶς ἀερίζομέναις καὶ ἀτελέστατα φωτιζομέναις.

Σημαντικώτατον διὰ τὴν ὑγιεινὴν τῶν ὀφθαλμῶν εἶνε τὸ ζήτημα τῆς προσηκούσης διανομῆς τοῦ φωτὸς ἐν τοῖς διαφόροις διαμερί-

σμασι τῆς κατοικίας. Ἡ πρὸς βορρᾶν ἔκθεσις εἶνε πλημμελής ὡς ἐκ τῆς ἐλλείψεως τῶν ἡλιακῶν ὀκτινῶν· ἀλλὰ καὶ ἡ πρὸς μεσημβρίαν ἔκθεσις πορίζει φῶς ὑπερβολικόν. Εἶνε λοιπὸν προτιμότερον εἰς τὸ ἡμέτερον κλίμα αἱ οἰκίαι νὰ ὦσι δυτικαὶ ἢ ἀνατολικαί, μάλιστα δὲ ἀνατολικαὶ ἢ ἀνατολικομεσημβριναί. Τοῦναντίον ἐν τοῖς ψυχροῖς κλίμασιν εἶνε προτιμότεραι αἱ μεσημβριναὶ κατοικίαι, ἐν δὲ τοῖς θερμοῖς αἱ βόρειοι.

Προκειμένου περὶ ταλήτων, παραπετασμάτων καὶ τῆς διασκευῆς ἐν γένει καὶ ἐπιπλώσεως, συνιστᾶται ἡ ἀποφυγὴ τῶν λίαν ὀχληρῶν χρωμάτων, ἅτινα καταπονοῦσι τὴν ὄρασιν, μάλιστα δ' ἐν τοῖς δωματίοις τῆς ἐργασίας καὶ ἐκεῖνοις, ἐν οἷς διαμένει τις ἐπὶ χρόνον σχετικῶς μακρόν. Ἐν ἐνὶ λόγῳ ὁ χρωματισμὸς τῶν τοίχων καὶ τῶν παραπετασμάτων κ.λ. τῆς κατοικίας ἕνα δέον νὰ ἐπιδιώκῃ σκοπὸν, τὴν μετρίασιν τῆς ἀνακλάσεως τοῦ φωτὸς· φευκτέον ὅμως καὶ τὴν ἀντίστροφον ὑπερβολὴν, ἥτοι τὰ βαθέα χρώματα, δι' ὧν ὁ φωτισμὸς μειοῦται.

Συνιστῶμεν θερμότητα ἐπὶ χρωματισμοῦ τῶν τοίχων ἢ ἐπενδύσεως αὐτῶν διὰ χάρτου κεχρωσμένου κ.λ. τὴν ἀποφυγὴν χρωστικῶν ὑλῶν περιεχοσῶν ἀρσενικῶν ἢ μόλυβδον. Ἐνδέχεται ἐκ τῆς ἀνεπαισθητῆς συμβαινούσης ἀποσπάσεως κονιορτῶν ἐκ τῶν τοιούτων χρωμάτων νὰ ἐπέλθωσιν ὀφθαλμιαί. Ἄλλως δὲ κινδυνώδης ἀποβαίνει καὶ ἡ ἀπὸ τῶν ἀναπνευστικῶν ὀδῶν ἀπορρόφησης τῶν οὐσιῶν τούτων.

Προκειμένου περὶ παραπετασμάτων σημειώτεον καὶ τὰ ἑξῆς: Διὰ τοὺς ὑγιεῖς ὀφθαλμοὺς τὸ χρῶμα τῶν παραπετασμάτων δὲν φαίνεται ἀσκοῦν ἐπίδρασιν τινὰ ἐφ' ὅσον, ἐννοεῖται, ταῦτα δὲν κωλύουσι τὸν φωτισμὸν ἢ δὲν ἀνακλῶσιν ἐντόνως τὸ φῶς. Ἄλλως ὅμως ἔχει τὸ πρᾶγμα προκειμένου περὶ νοσοῦντων ὀφθαλμῶν. Καὶ δὴ ἐπὶ φλεγμονῆς τῶν ἐσωτερικῶν ὑμένων τοῦ ὀφθαλμοῦ τὰ ἐρυθρὰ παραπετάσματα παρέχουσι φῶς, ὅπερ δυσκόλως ἀνέχονται οἱ πάσχον-



τες ὀφθαλμοί.

Ἐν περιπτώσει δὲ νευρικής ὑπεραισθησίας τοῦ ἀμφιβληστροειδοῦς τὸ μᾶλλον ἀνεκτὸν φῶς εἶνε τὸ κίτρινον· διὸ ἐν τοιαύταις περιστάσεσι χρήσιμα ἀποβαίνουν τὰ κίτρινα παραπετάσματα.

Ὡς πρὸς τὴν θέρμανσιν δέον μεγίστη νὰ κατεβάληται μέρημα πρὸς ἀποφυγὴν τοῦ ἐκ τῶν καυσίμων ὑλῶν ἀναδιδομένου καπνοῦ, ὅστις δύναται νὰ προξενήσῃ ὀφθαλμοπαθείας ἐκ τῆς πρὸς τὸν ἐπιπεφυκότα καὶ τὸν βλεννογόνον τῶν βλεφάρων ἐπαφῆς αὐτοῦ. Σημειοῦμεν δὲ καὶ τὸ ἐξῆς ὅπερ ἀφορᾷ εἰς ἡμᾶς τοὺς ὀφθαλμιάτρους: Ἐν οἰκίματι ἐν ᾧ ὑπάρχει καπνός, δὲν πρέπει νὰ γίνωνται ὀφθαλμικαὶ ἐγχειρήσεις, μάλιστα δὲ ἐξαίρεσις καταρράκτου, διότι εἶνε ἐνδεχόμενον ἐκ τῆς ἐπιδράσεως τοῦ καπνοῦ νὰ ἐπέλθῃ σφάκελος τοῦ κρημνοῦ.

Ἡ συσσώρευσις πολλῶν ἀτόμων ἐν χώροις στενοῖς δυνατὸν ν' ἀποβῇ αἰτία ὀφθαλμίας. Ἄλλως δὲ εὐκολώτατα γίνεται τῶν ὀφθαλμῶν ἡ μεταδόσις ἐν ταῖς περιστάσεσι ταύταις. Καθ' ἡμέραν βλέπομεν οἰκογενείας, ὧν πάντα τὰ μέλη πάσχουσιν ὑπὸ τραχωμάτων ἐκ μεταδόσεως, ἧτις εἶνε δύναται τις εἰπεῖν ἀναπόφευκτος ἐν οἰκίμασι στενοχώροις, ἀνθυγινοῖς καὶ ὑπὸ πολλῶν ἀτόμων κατοικουμένοις.—

ΣΠΗΛ. ΧΑΡΑΜΗΣ  
Ὄφθαλμιάτρος κ.τ.λ.

ΑΠ' ΤΑ ΠΑΡΑΞΕΝΑ "ΣΥΝΑΙΣΘΗΜΑΤΑ," ΜΟΥ

## Η ΩΧΡΑ

Τὴν ἀνέμενα με ἀγωνίαν  
.... ἦλθε καὶ .... πλήττω.

ΝΙΚ. Κ. ΝΙΚ.

Πρόκειται περὶ ἐνὸς παραδόξου συναισθήματος, μᾶς ἰδιοτροπίας τῆς καρδιᾶς, ὅπως συνειθίζουσιν πολλοὶ νὰ ὀνομάζουσιν τὰς κλίσεις τῆς ψυχῆς, ὅταν δὲν τὰς ὀνομάζουσιν παραλογισμούς.

Κατὰ τοὺς περιπάτους μου στὴν ἀκροθαλασσιὰ ἔβλεπα πάντοτε μίαν ὀραία γυναῖκα ποῦ τότε ξα-

πλωμένη στὴν ἀμμουδιά με τὴν κεφαλὴν στηριγμένη στὰς δύο τῆς παλάμας ἐπεδίδeto εἰς ἓνα ἡεμβασμὸν κατηφῆ καὶ πότε περιπατοῦσα ἐβύθιζε τὰ βλέμματά της με ἐπιμονὴν εἰς τὸν ὄριζοντα.

Γιὰ κάμποσο καιρὸ ἐπίστευα ὅτι ἤρχeto ἐδῶ καὶ ἔκλαιγε γιὰ καμμιὰ χαμένη εὐτυχία ἢ γιὰ κανένα ἔνοχο παρελθόν.

Εἶχα πάντοτε μιὰ ἐπιθυμία νὰ τῆς ὁμιλήσω καὶ νὰ εἰσχωρήσω ἂν ἦτο δυνατὸν εἰς τοὺς διαλογισμούς της. Ἦτο πολὺ δύσκολον διότι: ἐκτὸς ποῦ δὲν ἀπῆντα εἰς ὅσους τῆς ἔκαμον ἐρωτήσῃ, ὅταν ἐπλησίαζα εἰς τὴν θέσιν της ἐφαίνeto πτενοχωρουμένη. Ἐσηκώνετο καὶ ἔφυγε! Μὲ ἐχαιρέτα ὁμως με ἓνα θελκτικὸν μειδίαμα...

Ἦτο πολὺ νέα με μορφὴν ὠχρὰν καὶ μάτια ξεθωριασμένα γαλανά, πολὺ ἐκφραστικά ἂν καὶ διεκρίνετο εἰς αὐτὰ μιὰ ἡεμβώδης ἀφαίρεσις. Χεῖλη ἀχρωμάτιστα με τὴν ἴδια ἔκφρασι τῶν ματιῶν της.

Μίαν ἡμέραν ποῦ τὴν εἶχα πλησιάσει πολὺ δίχως νὰ φανῇ ὅτι τὴν ἐστενοχώρει ἡ παρουσία μου, τὴν ἐχαιρέτισα:

— Εἶναι ὠραῖος καιρὸς, τῆ εἶπα.... Καὶ ἡ θεά ἐδῶ εἶναι πολὺ ὠραία ὅταν δύσῃ ὁ ἥλιος.

— Ναὶ μοῦ ἀπῆντησε δίχως νὰ ἀφήσῃ ἀπὸ τὸ βλέμμα της ἓνα μικρὸ συννεφάκι ποῦ ἐφαίνeto στὸ βάθος τοῦ ὀριζοντος σὰν πανί.

— Μήπως εἶσαι ποιήτρια, κυρία; ἐπρόσθεσα.

— Ὅχι!

Ἦτο προφανές ὅτι ἤθελε νὰ ἀποφύγῃ πᾶσαν ὁμιλίαν καὶ δὲν ἐτόλμησα νὰ τῆς ἀποτείνω ἄλλην λέξιν ἠγνόησα ὁμως ἀπὸ τότε ὅτι ἤρχeto ἐκεῖ ὄχι διὰ νὰ κλαύσῃ χαμένην εὐτυχίαν ἀλλὰ γιὰ νὰ προσδοκᾷ μίαν τοιαύτην καὶ νὰ πλέκῃ ἓνα ὠραῖον ὄνειρον.

Ἐπέρασε λίγος καιρὸς καὶ ἔπαιε νὰ ἔρχεται ἡ ὠχρὰ κυρία εἰς τὴν ἀκροθαλασσιὰ.

Μοῦ ἐφαίνeto πολὺ ἐπαισθητὴ ἡ ἀπουσία της διότι ἐσυνείθισα νὰ τὴν βλέπω πάντοτε ἐκεῖ. Σχεδὸν μοῦ ἔκαμεν ἐντύπωσιν μετατροπῆς τοῦ τοπίου διότι εἶχα γνωρίσῃ τὴν θέσιν αὐτὴν με τὴν ἀναμένουσαν.

Μίαν ἡμέραν συνήντησα ἓνα φίλον μου εἰς τὸν ὁποῖον ἡ ὠχρὰ ὄνειροπόλος εἶχε κάμῃ τὴν αὐτὴν περίπου ἐντύπωσιν:

— Ζεῦρες, μοῦ λέγει, γιατί δὲν ἔρχεται ἐδῶ ἡ ὠχρὰ κυρία — ἔτσι τὴν ὀνομάζαμε· οἱ ψαρράδες τὴν ἔλεγαν «στοιχειὸ τῆς θάλασσας» — ἐπέστρεψ' ἀπ' τὸ μακρονὸ τὸ ταξεῖδι ἡ ἀγάπη της ποῦ με τόση ἐπιμονὴ περίμενε

— Πῶς;

— Ναὶ! Ἐνας ὠραῖος θαλασσινός. Τὴν περασμένη ἐβδομάδα ἔγιναν οἱ γάμοι. Τοὺς εἶδα ὅταν ἐπέ-

τρέφαν ἀπὸ τὴν ἐκκλησία. Ἐστηρίζετο εἰς τὸν βραχιονά του καὶ ἐφαίνeto πολὺ εὐτυχής.

Ἐχάρην πολὺ διὰ τὴν ὠχρὰν, ἀλλ' ἐλυπήθην τὴν ἀκροθαλασσιὰ ποῦ ἔχασε τὸ στολίδι της.

Δὲν ἐπέρασαν πολλαὶ ἡμέραι ὅταν τὴν εἶδα πάλιν στὸ ἴδιο μέρος καθισμένην δίχως ν' ἀλλάξῃ καθόλου, δίχως νὰ χρωματισθοῦν τὰ χεῖλη της καὶ τὸ πρόσωπό της.

Ἄ! μοῦ φάνηκε πολὺ φυσικὸ ποῦ ἦλθε σὲ θέσι ποῦ εἶχε τόσο πολὺ ἀγαπήσει. Ἐχάρην ποῦ τὴν ξανάβλεπα.

Ἄλλ' ἐξηκολούθησε νὰ ἔρχεται τακτικὰ ὅπως πρὶν καὶ ὅπως τότε νὰ βυθίζῃ τὸ βλέμμα της στὸν ὄριζοντα. Ἡχαριστεῖτο πάλιν εἰς τὴν προσδοκίαν καὶ παρηκολούθει τὰ πανιὰ καὶ τὰ λευκά σύννεφα.

— Ἡ καυμένη ἡ ὠχρὰ εἶπα· θὰ ἔφυγε ὁ σύζυγός της καὶ πάλιν με τὴν ἴδιαν προσδοκίαν περιμένει τὴν ἐπιστροφὴν του.

Αὐτὸ ἐπίστευα γιὰ πολὺ καιρὸ, γιὰ μῆνες, γιὰ ἓνα χρόνον.

Ὅτε ὁ ἴδιος φίλος ποῦ μοῦ εἶχε ἀναγγεῖλῃ τοὺς γάμους της με ἐβεβαίωσεν ὅτι ὁ σύζυγός της δὲν ἔφυγε στὰ ξένα οὔτε συνέβη τίποτε μεταξὺ τους ἀπὸ ἐκεῖνα ποῦ μπορούσαν νὰ τὴν δικαιολογήσουν, ὥστε ἀποφεύγουσα τὰ χᾶδια τοῦ συζύγου της νὰ κᾶθηται ἐκεῖ προτιμοῦσα νὰ συναναστρέφεται τὸν ἑαυτὸν της.

Συνεχίζει ἐσκέφθην τὴν παλιὰ της ζωὴ. Εὐρίσκει τὴν εὐτυχίαν της συνεχίζουσα τὰ ὄνειρα ποῦ ἔπλαττε, ἀφοῦ ἡ πραγματικὴ της εὐτυχία δὲν μπορούσε νὰ γεμίσῃ ὅλη τὴν καρδιά της.

— Μὰ πῶς!;

Ἐνα ξεχασμένο παραμῦθι ποῦ μοῦ διηγείτο ἡ γαγιά μου σὲ χρόνια παλιὰ καὶ ἤρχeto στὸ νοῦ μου ἀκριβῶς ὅταν ἔβλεπα τὴν ὠχρὰ ἐκεῖ στὸ βράχο, ἴσως νὰ ἔχῃ κάποια σχέσι.

— Ὁ κόσμος, μοῦ ἔλεγε, ἦταν πρῶτα μιὰ ἀχλαδιά καὶ ὁ διάβολος ἐπῆρε κι' ἔκοψε σὲ δύο ὅλα τὰ χλάδια καὶ τ' ἀνακάτωσε πολὺ. Ἀπὸ τότε τὸ ἓνα μισὸ ἀχλάδι, ζητεῖ τὸ ἄλλο μισὸ του. Ὅταν νομίσῃ ὅτι τὸ εὔρε προσκολλᾶται εἰς αὐτό, μὰ συχνὰ γίνεται λάθος καὶ δὲν ταιριάζουσιν.

Βέβαια.

Ἡ ἀνάμνησις αὐτοῦ τοῦ παραμυθιοῦ μοῦ ἐξηγοῦσε τὰ πάντα.

= Ἡ καυμένη ἡ ὠχρὰ!

ΝΙΚΟΣ Κ. ΝΙΚΟΛΑΪΔΗΣ

## ΘΕΑΤΡΙΚΑ



Η ΣΥΜΠΛΩΘΗΣ ΚΑΛΛΙΤΕΧΝΙΣ ΜΑΣ

Κ. ΡΟΖΑΛΙΑ ΝΙΚΑ

ΠΡΩΤΑΓΩΝΙΣΤΡΙΑ ΤΟΥ ΘΕΑΤΡΟΥ ΣΥΝΤΑΓΜΑΤΟΣ

Τὸ Θέατρον τοῦ Συντάγματος ἐφέτος ἐφρόντισεν, ὅπως ἀναβιβάσονται ἐπὶ τῆς σκηνῆς ἔργα νέα ἀποφεύγον τὰ τετριμμένα, ὡς τοῦτο δυστυχῶς πράττουσιν ἅπαντες τῶν θεάτρων μας.

Μέχρι τοῦδε ἀνεβιβάσθησαν ἔργα πλείστον λόγου ἄξια καὶ τοῦτο χάρις εἰς τὸν θιασάρχην κ. Νίκαν.

Τὸ «Τέλος τοῦ κόσμου» χαριτωμένη κωμῆς, κατεχειροκροτήθη ἀρχεὶς φορὰς. Ἡ «Σαλώμη» ἔργον τοῦ Ὁσκάδ Οὐάιλντ, ἐπαίχθη ἐπιτυχέστατα. Ἡ Κ<sup>α</sup> Νίκα ἀπέδειξεν ὅτι τὸ καλ-



λιτεχνικόν της τάλαντον ἦνε πολὺ ἀνώτερον παρ' ὅτι νομίζει τις. Ὁ κ. Φύροσ ὑποδυθείς τὸν δραματικὸν ὄλον τοῦ Ἡρώδου κατεχειροκροτήθη. — Ὁ «Τελωγοφύλαξ» μία κωμῶδια ὄλο γέλοια ἐλαίχθη θανμάσια.

Ἡ κ. Νίκα ὡς Ζεζέ ζωγράφος, καὶ ὁ συμπαθὴς κωμικός μας κ. Χουσομάλλης ὡς Ῥοβέρτος Ντε-Τριβελέν, ἐκλείθησαν ἐπανελληνίμως ἐπὶ τῆς σκηνῆς. Πλὴν τούτων ὁ «Ἀστακός», ἢ «Βαντάγια» ἢ «Ἀσφάλεια Οἰκογενειῶν», τὸ «Κόλλο Συζύγου», ὁ «Χρηματιστής» ἐλαίχθησαν θανμάσια, ἔργα ὄλως νέα. Τὸν κ. Νίκαν ἐγνωρίζαμεν ὡς φιλοπόροδον καὶ νεωτεριστὴν οὐδέποτε ὅμως ἐφραταζόμεθα ὅτι ἐντὸς ἐνὸς μηνὸς θὰ ἀνεβίβαζεν ἐπὶ τῆς σκηνῆς τόσα νέα ἔργα.

ΚΥΒΕΛΗΣ. Ἡ προαγωνίστρια τοῦ «Πανελληνίου» ἀθηνεῦσα εἰσέτι δὲν ἐνεφανίσθη ἀπὸ τῆς σκηνῆς.

Ἔργα ἐλαίχθησαν, τὸ περίφημον ἀνὰ τὴν Εὐρώπην καταστὰν «Σέρολοκ Χόλμς» ὅπερ καίτοι τόσον λαμπρὸν ἐλαίχθη ἀνεπιτυχέστατα. Πρὸς δὲ καὶ αἱ κωμῶδια ὁ «Γαριβάλδης» καὶ «τὴν γυναῖκα τοῦ πλησίον σου» καὶ «20 ἡμέρας στὸ φρέσκο». Ἐκ τούτων μόνον ἡ τελευταία ἐλαίχθη πῶς ἐπιτυχῶς. Ἐκ τοῦ «Πανελληνίου» ἀναμέναμεν νὰ ἴδωμεν ἔργα λαμπρά, πλὴν μάταια ἀπέβησαν αἱ ἐλπίδες μας. Ἦτος μετὰ τινὰς ἡμέρας ἀναλαμβάνουσα τὴν διεύθυνσιν ἡ κ. Κυβέλη δικαίως τὰς ἐλπίδας μας.

ΝΕΑΠΟΛΕΩΣ. Ἐν τῷ Θεάτρῳ τούτῳ ὁ θίασος τοῦ κ. Σταυροπούλου ἐπέδειξε κατὰ τὸ ὀλιγοχρόνιον αὐτὸ διάστημα λαμπρὰς προόδους ἢ «Ἀστυνομία», μία χαριτωμένη Γαλλικὴ κωμῶδια ἤρσε πολὺ κατ' ἀπαίτησιν πάντων ἐπανελλήθη μέχρι τοῦδε πλειστάκις. Προσέτι ἐλαίχθη ὁ «Κολοκοτρώνης» τοῦ κ. Ποταμιάνου ὁ συμπαθὴς θιασάρχης κ. Σταυρόπουλος ὑποδυθείς τὸ κύριον πρόσωπον συνετέλεσεν εἰς τὴν παντελεῖ ἐπιτυχίαν τοῦ ἔργου. Καὶ ἡ Αἰνιγματώδης γυνή, ὁ γρατὸς τῶν γυναικῶν, τὰ γειτονικά σπήτια, ἢ Ἐξωφρενικὴ Οἰκογένεια ἐλαίχθησαν θανμάσια.

Ἦδη ὑπὸ τοῦ θιάσου τούτου προετοιμάζεται νέα κωμῶδια τὰ «Παριζιάνικα καπέλλα» μετὰ φρασίς τοῦ κ. Μαρτέν τῆ συστάσει τοῦ κ. Σταυροπούλου παρευρέθησαν εἰς τὰς δοκιμὰς τοῦ θιάσου ἦνε κωμῶδια χαριτωμένη, ἥτις θὰ καταγάγῃ κυριολεκτικῶς θρίαμβον.

ΒΑΡΙΕΤΕ. Ὁ θίασος τῆ συνεργασίας τῆς Κας

Λουκίας Τίβερη καὶ τοῦ κ. Δ Κοτοπούλη ἐν τῷ θεάτρῳ Βαριετέ, ἀνεβίβασεν ἐφέτος πολὺ λαμπρὰ ἔργα ἢ «Μάγισσα» τοῦ Σαρδοῦ ἤρσε πολὺ, ἢ δὲ νέα κωμῶδια ἢ «Κυρία ὑποπιστής» ἐλαίχθη μετ' ἐπιτυχίαν. Ἡ «Κοσμογαλασία» κωμῶδια ἐξωφρενικὴ ἐλαίχθη θανμάσια. Ἡ κ. Β. Δημοπούλου ὡς κόρη τοῦ Κακαβούλη ἐπαίξε μετ' ἐπιτυχίαν ζητηθεῖσα πλειστάκις ἐπὶ τῆς σκηνῆς.

ΝΕΑ ΣΚΗΝΗ. — Τὰ τετριμμένα Παναθηναία καὶ ὁ «Κλέπτης» τοῦ Μπερσατῆν ἐλαίχθησαν καλῶς. Ἀνεβιβάσθη νέον ἔργον ἢ «Μαμῆ Κολυμβοῖ» ἔργον πλήρες αἰσχροτήτων. Ἡ ἀστυνομία πολὺ καλῶς ἔπραξεν ἐμποδίσασα τὴν παράστασιν τούτου. Τὸν κ. Σαγιῶν θὰ συμβουλεύσωμεν νὰ φροντίσῃ πολὺ εἰς τὴν ἐκλογὴν τῶν ἔργων, ἂν θέλῃ νὰ ἐλαναφέρῃ τὸν χρυσοῦν αἰῶνα τῆς Νέας Σκηνῆς.

Δ. Παῖξης

### ΟΛΙΓΟΣΤΙΧΑ

— Ἐν Καντῶν ἰδρῶν ἡ Σινικὴ ἀτμοπλοικὴ ἐταιρεία, σοκοπεύουσα τὴν ἀνάπτυξιν τοῦ ἐμπορίου μεταξὺ Σινικῆς καὶ διαφόρων λιμένων τοῦ κόσμου. Ἐκ 10,000,000 δολλαρίων ἀποτελεῖται τὸ μετοχικὸν κεφάλαιον τῆς Ἐταιρίας.

— Καθ' ἃ μᾶς γράφει ὁ ἐν Βόλῳ ἀντιπρόσωπός μας κ. Κωνσταντ. Καραγιώργος, ἡ ἐγκατάστασις τῶν προσφύγων Ἀγγιλιῶν ἐν τῇ Νέᾳ Ἀγγίᾳ ἐγένετο μετὰ πάσης ἐπισημότητος. Κατ' αὐτὴν παρευρέθησαν οἱ δήμαρχοι Ἀμαλιαπόλεως, Ἀλμυροῦ, Παρασῶν, ὁ βουλευτὴς κ. Γάτσος καὶ πλείστοι ἄλλοι.

— Ἐπληρώθη καὶ ἡ σπουδαιότατη ἔδρα τῆς Μαιευτικῆς καθηγητῆς ἐξελέγη παμψηφεί ὁ διακεκριμένος μαιευτὴρ μας κ. Λούρος. Ὁ κ. Λούρος ἦνε γνωστὸς οὐ μόνον εἰς τὸ Πανελλήμιον, ἀλλὰ καὶ εἰς τὴν Ἑσπερίαν διὰ τὰς ἐμβριθεῖς του ἐπιστημονικὰς διατριβὰς.

— Ὁ διαπρεπὴς χειρουργός μας κ. Θ. Παπαϊωάννου ἦνε ὁ μᾶλλον ἀφιλοκερδὴς τῶν ἰατρῶν μας. Ἐν τῇ τελειότατῃ ἐπὶ τῆς ὁδοῦ Πατησίων κλινικῇ του χειρουργεῖ καθ' ἑκάστην πολλοὺς ἀντὶ ἐλαχίστης ἀμοιβῆς, πολλάκις δὲ καὶ δωρεάν.

Τὸ προσωπικὸν του κατήρτισεν ἐκ τῶν μᾶλλον φιλοπόνων ἰατρῶν μας. Οἱ Βοηθοὶ κ. κ. Τόμπλερ καὶ Γ. Σπυράκης ἰατροὶ τοῦ καθήκοντος, ἐπιδεικνύουσι πατρικὴν μέριμναν εἰς τοὺς ἀσθενεῖς των. —

## ΦΑΡΜΑΚΕΙΟΝ Ν. Φ. ΣΚΛΕΠΑ

Ἐν Ἀθήναις

Προμηθεύεται ἅπαντα τὰ χημικὰ προϊόντα ἐκ τῶν καλλιτέρων καταστημάτων Ἀγγλίας καὶ Γαλλίας. Συλλογὴ χειρουργικῶν Ἐργαλείων, κηλεπιδέσμων κ.λ.π. πλουσία συλλογὴ εἰδῶν βιομηχανίας καὶ φωτογραφίας.

Ὅλα τὰ φαρμακευτικὰ εἶδη εἰς τιμὰς ἀκαταγωνίστους.

Ὅδος Εὐριπίδου καὶ Μενάνδρου.

### ΟΡΘΟΠΑΙΔΙΚΗ ΧΕΙΡΟΥΡΓΙΚΗ ΚΛΙΝΙΚΗ ΚΑΙ ΤΩΝ ΧΕΙΡΟΥΡΓΙΚΩΝ ΝΟΣΗΜΑΤΩΝ ΤΩΝ ΠΑΙΔΩΝ Ι. Σ. ΧΡΥΣΟΣΠΑΘΗΣ (ΙΑΤΡΟΣ)

Θεραπεύει τὴν Χωλότητα, Ραχίτιδα, Φυματίωσιν ὀστέων, Παραλύσεις, ὡς καὶ Χειρουργ. Παθήσεις τῶν Παίδων, ἦτοι Κήλας, Σκολικοειδίτιδα κ.τ.λ.

Χειρουργεῖον, Ἐργαστήριον Ἀκτινῶν Ραϊνγκεν, Ἡλεκτρισμῶν, Ἑρμοαερολογούτρων, Μεθόδου Bier κ.τ.λ.

ΕΓΡΟΣΤΑΣΙΑ ὀρθοπ. μηχανημάτων, κορσέδων, Τεχνητῶν μελῶν, μετὰ Εὐρωπαϊῶν Ἀρχιμηχανουργῶν.

Δωμάτια ἐσωτερικῶν ἀσθενῶν

Ὁραιο ἐπισκέψεως 3—5 μ. μ.

Ὅδος Γ' Σεπτεμβρίου 34.

### ΕΜΠΟΡΙΚΟΣ ΟΙΚΟΣ ΓΕΩΡΓΙΟΥ ΦΟΥΡΝΑΡΑΚΗ Ἐν Ἀθήναις

Ὅδος Προαστείου ἀριθ. 11

Ἐκτελεῖ παντὸς εἶδους ἐμπορικὰς ἐργασίας ἐπὶ προμηθεῖα.

Δάνεια ἐπὶ ἐμπορευμάτων καὶ ἰδίως ἐπὶ καπνῶν, ὧν τὴν πώλησιν ἀναλαμβάνει ὑπὸ ὄρους λίαν ἐπωφελεῖς.

## ΜΕΓΑ ΚΑΠΝΕΜΠΟΡΕΙΟΝ Σ. ΦΙΛΙΠΠΟΣΙΑΝ

Ὅδος Σταδίου 64.

Μεγάλῃ παρακαταθήκῃ ἐκλεκτῶν καπνῶν Ἀργινίου καὶ Τουρκίας.

Μεγάλῃ εἰδικότητι εἰς τὴν κατασκευὴν τῶν Τουρκικῶν σιγαρέττων. Ὅλοι οἱ καλοὶ καπνισταὶ, ἄς προμηθεύωνται τὰ σιγαρέττα τῶν ἀπὸ τὸ ἄνω κατὰστημα.

## Ο "ΣΩΤΗΡ",

ΧΕΙΡΟΥΡΓΙΚΗ ΚΑΙ ΓΥΝΑΙΚΟΛΟΓΙΚΗ  
ΚΛΙΝΙΚΗ

Θ. Α. ΠΑΠΑΓΩΑΝΝΟΥ

Καθηγητοῦ — Χειρουργοῦ — Γυναικολόγου.

Εἰς ἐδάερρον καὶ πάλλενρον μέγαρον τῆς ὁδοῦ

Πατησίων ἀριθ. 94.

Τμῆμα ἐσωτερικῶν ἀσθενῶν

Εἰς τὴν Κλινικὴν γίνονται δεκτοὶ μόνον οἱ πάσχοντες ἐκ χειρουργικῶν καὶ γυναικολογικῶν νοσημάτων. Ἡ δαπάνη συντηρήσεως Ἀθ. Θεσεως δρχ. 12 τὴν ἡμέραν, Βασ. Θεσεως 10 δρχ. Γης Θεσεως 8 δρχ. Οὐδεμία ἄλλη δαπάνη ὑποχρεωτικὴ.

Εἰς τὴν Κλινικὴν κατηρτίσθη τμῆμα ἀπόρων δρχ. 5 μόνον τὴν ἡμέραν. Οἱ ἀποροὶ χειρουργοῦνται δωρεάν.

Τμῆμα ἐξωτερικῶν ἀσθενῶν

Ἐξετάζονται καθ' ἑκάστην 5—6.

Οἱ ἀποροὶ δωρεάν ἐκάστην Δευτέραν καὶ Παρασκευὴν ὥρα 5—6 Μ. Μ.



## ΝΕΑΙ ΕΚΔΟΣΕΙΣ

### « Πινακοθήκη »

Ἐξεδόθη ὑπερπληρὸν ἐνδιαφερούσης ὕλης καὶ καλλιτεχνικῶν εἰκόνων τὸ διπλὸν τεύχος τῶν μηνῶν Ἰουνίου καὶ Ἰουλίου τῆς « Πινακοθήκης ». Ἐν αὐτῷ δημοσιεύουσιν αἱ δεσπ. Σίβυλλα, « Οἱ Θεοὶ ἐπανεύχονται », « Μοιραία », « Οὔτε σὶ ὄνειρο » Ζόφος, « Βιολέττα » Lalo de Castro, « Γράμματα », καὶ οἱ κ. κ. Ἰβάν Στράννι. « Σελήνη καὶ βουκόες » Aha Serena, Mizerère, Φ. Γιοφύλλης, « Τὸ μεγζλο μυστικόν ». Ἰ. Δ. Φαραντᾶτος « Γαλάζια ὄνειρα » Mariette, Δ' Ἀνουτζιὸ καὶ Καρδούτσι. Θ. Θωμόπουλος « Διδάγματα ἐκ τῆς ἐκθέσεως » « Δάρνις », « Κινηματογράφος τοῦ μηνός » Γράμματα καὶ τέχναι κ. τ. λ. Περιέχονται δὲ εἰκόνες ἔργων τῶν κ. κ. Βιάτου, Βρούτου, Γερανιωτοῦ, Θ. Θωμοπούλου, Ἰωαννίδου, Λασκαρίδου, Μποκατσιάμπη, Ράλλη, Ροῦλοῦ, Ῥωμανίδου, Σκούφου καὶ προσωπογραφίας τῶν κ. κ. Ἄγγ. Γιαναγιωτάτου, Κυβέλης καὶ Θ. Σπάθη.

Διεύθυνσις τῆς « Πινακοθήκης » ὁδὸς Χαριλάου Τρικούπη 22α Ἀθήναι.

Ἐπιμετρηθεὶς ὑπὸ Σπῆλ. Χαραμῆ· σύγγραμμα ὠφέλιμον τοῖς πᾶσι.

Ἐξεδόθη τὸ τεύχος τοῦ μηνός Ἰουνίου τοῦ λαμπροῦ ἰατρικοῦ περιοδικοῦ « Σύγχρονος Χειρουργικῆς », ἐκδιδομένου ὑπὸ τοῦ φιλοπόνου καὶ διαπρεποῦς χειρουργοῦ μας κ. Καλλιωντζῆ.



## ΟΙ ΑΝΤΙΠΡΟΣΩΠΟΙ ΤΗΣ ΠΑΝΕΛΛΗΝΙΟΥ ΕΠΙΘΕΩΡΗΣΕΩΣ

Ἐν Πειραιεὶ ὁ κ. Ἀλέξανδρος Ζαννιδάκης Φοιτητῆς τῆς Νομικῆς, Ξενοδοχεῖον « Continental ».

Ἐν Ἀνδρῶν ὁ κ. Νίκος Ἀρτέμης, φοιτητῆς τῆς Φαρμακευτικῆς.

Ἐν Βόλῳ ὁ κ. Κωνσταντῖνος Καραγιώργος.

Ἐν Κύπρῳ ἐν Λευωσίᾳ οἱ κ. κ. Μιχαὴλ Κανέλλος καὶ Ἀλφρέδος Ν. Ῥώσος ἐν Κυρηνείᾳ ὁ κ. Νίκος Ξενῆς γεωπόνος ἐν Ἀμμοχώστῳ ὁ κ. Γ. Σωτηριάδης, δικηγόρος.

Ἐν Ῥόδῳ (Τουρκίας) ὁ κ. Δ. Παππαγιαννίδης, Ἑλληνοδιδάσκαλος.

## ΕΦΘΑΣΕΝ

Η ΑΠΑΡΑΜΙΛΛΟΣ ΑΓΓΛΙΚΗ ΚΡΕΜΑ

Τοῦ Δος Wilson

καὶ πωλεῖται ἐν τῷ ἐπὶ τῆς ὁδοῦ Μουσῶν κάτωθεν οἰκίας Π. Καλλιγᾶ κομμωτηρίου τὸ « impérial »

Τόνωσις τοῦ δέρματος. λεύκανσις αὐτοῦ, ἐξάλειψις τῶν ὑτιδῶν καὶ τῶν δερματικῶν τοῦ προσώπου παθήσεων.

Δοκιμάσατε ἅπαξ