

ΠΑΝΕΛΛΗΝΙΟΣ

ΕΠΙΘΕΩΡΗΣΙΣ

ΜΗΝΙΑΙΟΝ ΕΓΚΥΚΛΟΠΑΙΔΙΚΟΝ ΠΕΡΙΟΔΙΚΟΝ

ΔΙΕΥΘΥΝΤΗΣ

ΓΕΩΡΓΙΟΣ Α. ΒΕΘΑΝΟΠΟΥΛΟΣ

Ἴατρος

ΤΑΚΤΙΚΟΙ ΣΥΝΤΑΚΤΑΙ

Γ. ΜΑΡΙΝΑΚΗΣ, Δ. ΠΑΤΙΖΗΣ.

ΠΕΡΙΕΧΟΜΕΝΑ

Ἑγμεινὴ τῶν ὀδόντων ὑπὸ Δ. Δημητριάδου.— Γεωλογικὴ ἱστορία τῆς Ἑλληνικῆς χώρας ὑπὸ Κωνστ. Μητσοπούλου.— Μία ἐπίσκεψις εἰς τὸ νοσοκομεῖον τῶν Νευρικῶν καὶ Ψυχικῶν νοσημάτων τοῦ κ. Βλαβιανοῦ ὑπὸ Γεωργ. Βεθανοπούλου.— Πλάτανος καὶ λεμονιὰ (ποίημα) ὑπὸ Ἄνδρ. Νικολάρα.— Περὶ τῶν ἡμετέρων προγόνων ὑπὸ Σπ. Μηλιαράκη.— Ἡ ὄστερία παρὰ τῇ παιδικῇ ἡλικίᾳ ὑπὸ Σωτηρ. Λάμψα.— Ὁ ἀλκοολισμὸς ὑπὸ Γεωργ. Βεθανοπούλου.— Ἡ Ἀστυκλινικὴ, ὑπὸ τῆς Διευθύνσεως.— Διὰ τὴν ἱατρὸν δεσποινίδα Ἀντίσαν Κατοίγγρα.— Ὀλιγόστιχα.

Εἰκόνες: κ. κ. Σκουζέ, Δημητριάδου, Βλαβιανοῦ, τοῦ μικροῦ Πανὸς τοῦ καλλιτέχου Σ. Τόμπρου, διαφόρων προσώπων τῆς κλινικῆς κ. Βλαβιανοῦ, καὶ τῆς κυρίας Κυβέλης Ἀδριανοῦ.

ΕΤΟΣ Α'

ΤΕΥΧΟΣ ΣΤ'

ΣΕΠΤΕΜΒΡΙΟΣ

ΑΘΗΝΑΙ

Ἐκαστον τεῦχος τιμᾶται λεπτὰ 60

Γραφεῖα ὁδὸς Βαλτετσίου 23

ΤΙΜΗΜΑ ΕΓΓΡΑΦΗΣ

ΕΣΩΤΕΡΙΚΟΥ δ' εν έτος δρ. 7
δι' έξ μήνας » 4
ΕΞΩΤΕΡΙΚΟΥ δι' εν έτος φρ. χρ. 8

ΠΑΝΕΛΛΗΝΙΟΣ
ΕΠΙΘΕΩΡΗΣΙΣ
ΜΗΝΙΑΙΟΝ ΕΓΚΥΚΛΟΠΑΙΔΙΚΟΝ
ΠΕΡΙΟΔΙΚΟΝ
ΑΘΗΝΑΙ
Όδος Βαλτετσίου 23

Τα χειρόγραφα δέν επι-
στρέφονται.
Άγγέλεται πέν νέον βι-
βλίον, τοῦ ὁποῖου ἀποστέλ-
λεται εἰς τὸ γραφεῖον ἐν ἀν-
τίτυπον.

Πᾶσα αἰτησις πρὸς ἐγγραφήν συνοδεύεται ἀπαραιτήτως ὑπὸ τοῦ ἀντιλήμου εἰς
Τραπεζ. ἢ Ταχυδρομικὴν ἐπιταγήν, πρὸς τὸν κ.

Γ. ΒΕΘΑΝΟΠΟΥΛΟΝ
Όδος Βαλτετσίου ἀριθ. 23

ΦΑΡΜΑΚΕΙΟΝ
Ν. Φ. ΣΚΛΕΠΑ
Ἐν Ἀθήναις

Προμηθεύεται ἅπαντα τὰ χημικὰ προϊόντα
ἐκ τῶν καλλιτέρων καταστημάτων Ἀγγλίας καὶ
Γαλλίας. Συλλογὴ χειρουργικῶν Ἐργαλείων,
κηλεπιδέρμων κ.λ.π. πλουσία συλλογὴ εἰδῶν
βιομηχανίας καὶ φωτογραφίας.

Όλα τὰ φαρμακευτικὰ εἶδη εἰς τιμὰς ἀκα-
ταγωνίστους.

Όδος Εὐρυπίδου καὶ Μενάνδρου.

ΟΡΘΟΠΑΙΔΙΚΗ ΧΕΙΡΟΥΡΓΙΚΗ ΚΛΙΝΙΚΗ
ΚΑΙ
ΤΩΝ ΧΕΙΡΟΥΡΓΙΚΩΝ ΝΟΣΗΜΑΤΩΝ
ΤΩΝ ΠΑΙΔΩΝ
Ι. Σ. ΧΡΥΣΟΣΠΑΘΗΣ
(ΙΑΤΡΟΣ)

Θεραπεύει τὴν Χωλότητα, Ραχίτιδα, Φυμα-
τίωσιν ὀστέων, Παραλύσεις ὡς καὶ Χειρουργ.
Παθήσεις τῶν Παιδῶν, ἦτοι Κήλας, Σκολιόκο-
ειδίτιδα κ.τ.λ.

Χειρουργεῖον, Ἐργαστήριον Ἀκτίνων Ραϊντ-
γκεν, Ἡλεκτρισμῶν, Θερμοαερολούτρῶν, Με-
θόδου Bier κ.τ.λ.

ΕΡΓΟΣΤΑΣΙΑ ὀρθοπ. μηχανημάτων, κορ-
σέδων, Τεχνητῶν μελῶν, μετὰ Ἐδρωπαίων
Ἀρχιμηχανουργῶν.

Δωμάτια ἐσωτερικῶν ἀσθενῶν

Ἦραι ἐπισκέψεως 3—5 μ. μ.

Όδος Πανεπιστημίου καὶ Θεμιστοκλέους



Η Κ. ΚΥΒΕΛΗ ΑΔΡΙΑΝΟΥ

πρωταγωνίστρια τοῦ Θεάτρου «Πανελληνίου»

ΜΕΓΑ ΞΕΝΟΔΟΧΕΙΟΝ
«CONTINENTAL»
ΠΕΙΡΑΙΕΥΣ

Ἐν τῇ Πλατεῖᾳ Καραϊσκάκη

Διευθυνόμενον ὑπὸ τοῦ κ.

ΑΝΑΣΤΑΣΙΟΥ ΒΑΝΔΩΡΟΥ

Τὸ ἐπὶ τῆς ὁδοῦ Ἐρμού ἀριθ. 10 Φωτο-
γραφεῖον τοῦ κ. Ε. Ξανθοπούλου, εἶνε
τὸ μόνον τέλειον καὶ ἐργαζόμενον εἰληκρινῶς.
Ἀρκεῖ μία ἐπίσκεψις.

ΠΑΝΕΛΛΗΝΙΟΣ ΕΠΙΘΕΩΡΗΣΙΣ

ΜΗΝΙΑΙΟΝ ΕΓΚΥΚΛΟΠΑΙΔΙΚΟΝ ΠΕΡΙΟΔΙΚΟΝ

Ἔτος Α'

Τεύχος 6ον

Σεπτέμβριος 1908



Δ. ΔΗΜΗΤΡΙΑΔΗΣ

Μετ' εὐχαριστήσεως καταχωροῦμεν τὴν κα-
τωτέρω ὠφελιμωτάτην πραγματείαν τοῦ παρ'
ἡμῖν διακεκριμένου ὀδοντοῖατροῦ κ. Δ. Δημη-
τριάδου, τοῦ ἐπὶ μακρὸν διατρίψαντος ἐν Εὐ-
ρώπῃ, ἀσχοληθεὶς εὐδοκίμως εἰς τὴν ὀδοντο-
ιατρικὴν. Κατέλαβε δὲ ἐν τῇ χορείᾳ τῶν συν-
αδελφῶν του τὴν πρώτην θέσιν ἀναδειχθεὶς
ἐκ τῶν ἰκανωτέρων καὶ λίαν μεμορφωμένων
ἐπιστημόνων. Φυσιογνωμία γλυκεῖα, εὐγενὴς
καὶ δαιμόνιος διὰ τὰς λαμπράς του ἐπιτυχίας
ἐν τῇ ἐξασκήσει τοῦ ἐπαγγέλματός του, ἀπέ-
κτησε τὴν πρώτην ἐν Ἀθήναις πελατεῖαν.

ΥΓΙΕΙΝΗ ΤΩΝ ΟΔΟΝΤΩΝ

Μία ἐκ τῶν κοιλοτήτων τοῦ ἀνθρωπίνου σώ-
ματος, ἣτις ἀδιαλείπτως διατελεῖ ὑπὸ τὴν
ἄμεσον ἐπίδρασιν τῶν μικροβίων εἶναι τὸ
στόμα. Ὁ ἀτμοσφαιρικός ἀήρ τὸν ὁποῖον ἀνα-

πνόμεν ἐνέχει κατὰ τοὺς μικροβιολόγους πο-
σότητα μικροβίων ἄλλοτε ἄλλην.

Αἱ τροφαὶ δὲ ἀφ' ἐτέρου καὶ τὰ ποτά, ἄτινα
πρὸς συντήρησιν τῆς ζωῆς μεταχειρίζομεθα
ἀφθονοῦσι καὶ ταῦτα μικροβίων. Εἶναι δὲ ἴσως
αἱ δύο αὗται πηγαὶ αἱ μᾶλλον ἀφθονοῦσαι
μικροβίων, τοῦθ' ὅπερ ἀνομολογεῖ καὶ αὐτὸς
ὁ πατήρ τῆς Ἰατρικῆς Ἴπποκράτης ὅστις ἐν
τῷ περὶ αἰτίων τῶν νόσων βιβλίῳ αὐτοῦ ἀνα-
φέρει ὅτι, «αἱ νοῦσοι γίνονται αἰ μὲν ἀπὸ διαί-
τημάτων αἰ δὲ ἀπὸ τοῦ ἕρους ὃν ἀναπνέομεν».
Ἡ κοιλότης λοιπὸν τοῦ στόματος χρησιμεύει
οἰοεὶ ὡς κλίβανος καλλιεργείας τῶν διαφόρων
τούτων μικροβιακῶν παραγόντων: Πολύπτυχος
οὔσα καὶ ὑπὸ βλενογόνου ὑμένοσ καλυπτομένη,
ἀφ' ἐτέρου δὲ ὑπὸ τὴν ἐπίδρασιν διαφόρων χη-
μικῶν ἐπιδράσεων διατελοῦσα δύναται λαν-
θανόντως νὰ παραγάγῃ νόσους τοῦ στόματος
διαφόρους.

Ὁ Vignal διὰ τῶν ἑαυτοῦ ἐρευνῶν ἀπη-
ρίθησεν ἐν τῷ στόματι δέκα ἐπτὰ παραλλα-
γὰς διαφόρων μικροοργανισμῶν, μεταξὺ δὲ
τούτων ἀνεῦρε τὸν χρυσίζοντα πυογόνον στα-
φυλόκοκκον, στρεπτόκοκκον, σπειρίλλειαν, τὸν
πνευμονόκοκκον, τὸ μικρόβιον τοῦ Παστέρ
κτλ. Τὰ διάφορα ταῦτα μικροβία, λέγει ὁ
Charrin διακείμενοντα ἐν τῷ στόματι ἢ εἰσα-
γόμενα διὰ τοῦ ἀέρος καὶ διὰ τῶν τροφῶν
ἐπιπροσθέτους: τὴν ἑαυτῶν ἐνέργειαν εἰς τὴν
τῶν παθογόνων μικροβίων τροποποιοῦντα τοὺς
χυμοὺς τοῦ στόματος καὶ ἀλλοιοῦντα γενικῶς
τὸ ἐπιθήλιον.

Μετὰ τὰς προεισαγωγικὰς ταύτας γνώσεις
τὰς ἀφορώσας τὴν γενικὴν παθολογίαν τοῦ

στόματος, ἀφ' ἑαυτῆς ἀπορρέει καὶ ἡ ὑγιεινὴ τὴν ὁποῖαν πᾶς ἄνθρωπος ὀφείλει νὰ ἐφαρμόζη διαρκῶς καὶ ἀδιαλείπτως πρὸς καταστροφὴν τῶν διαφόρων τούτων μικροοργανισμῶν ἀποφεύγων οὕτω ὄχι μόνον τὰς ἀμέσως ἐπ' αὐτῆς τῆς κοιλότητος τοῦ στόματος καὶ ἐπὶ τῶν ὀδόντων ἐπιγιγνομένης συνεπειᾶς ἀλλὰ καὶ πολλὰς νόσους αἰτινες ἐφ' ὅλου τοῦ ὀργανισμοῦ ἐπιδρῶσιν (ἀμυγδαλίτιδας, διφθερίτιδας κτλ.). Ἡ ἀπὸ τούτων λοιπὸν προφύλαξις ἐξαρκᾶται ἐκ δύο ὑγειονολογικῶν συνθηκῶν: τὴν ἀπλὴν ὑγιεινὴν καὶ τὴν διὰ τῶν ἀντισηπτικῶν φαρμάκων. Περὶ τῆς πρώτης ἔσται ὁ λόγος σήμερον.—Ἡ πρώτη καὶ κυρίως ἐνδειξις διὰ πάντα ἄνθρωπον ἔχοντα τοὺς ὀδόντας καὶ τὸ στόμα ἀπολύτως ὑγιᾶς εἶναι ἡ παντελής καθαριότης τοῦ στόματος καὶ τῶν ὀδόντων αὐτοῦ. Ἐκάστην πρωΐαν ἐγειρόμενοι τοῦ ὕπνου ὀφείλομεν ν' ἀποπλύνωμεν πρῶτον τὸ στόμα ἡμῶν δι' ὕδατος ἀπλοῦ τὸ ὁποῖον ν' ἀποπτύωμεν, καὶ τοῦτο ὅπως ἀποβάλλωμεν ἐκ τοῦ στόματος καὶ τῆς γλώσσης τὴν σωρείαν τῶν ἀποπιπτόντων ἐκ τοῦ βλενοῦμένου τοῦ στόματος καὶ τῆς γλώσσης ἐπιθηλιακῶν κυττάρων, ἅτινα βρίθουσι μικροβίων, ἀκολούθως δ' ἐπιβάλλεται νὰ καθαρίσωμεν τοὺς ὀδόντας διὰ ψήκτρας μετρίως σκληρᾶς τῆ βοηθεία τοῦ ἐπομένου ὀδοντοτρίμματος.

Salol 2,0
Bicarbonate de soude 40,0
Iris pulvérisée 5,0
Carbonat de chaux 4,0
essence de Menthae X gouttes.

Μετὰ δὲ τὸ πρόγευμα καὶ τὸ γεῦμα ἐπανάγκης νὰ ποιήσωμεν ἀπλὴν καὶ ἐλαφρὰν ἐπιτριβὴν πάλιν διὰ ψήκτρας τῆ βοηθεία τοῦ ἐξῆς ἀντισηπτικοῦ ἐλιξήριου.

acid. phénique 1,0
» Borique 25,0
Thymol 0,25 cent.
teintur. d'anis 10,0
Eau 1 litre

Ἐκ τοῦ ἐλιξήριου τούτου λαμβάνομεν κοχλιαρίον τοῦ γλυκοῦ τὸ ὁποῖον ἀραιοῦμεν ἐντὸς κυαθίσκου ὕδατος. Ἐκτὸς τῆς ἀντισηπτικῆς ταύτης ὀδηγίας ἐπάναγκες νὰ ἔχωμεν ὑπ' ὄψιν καὶ ὀδηγίας τινὰς ἀφορώσας τὴν χρῆσιν ἢ τὴν κατάχρησιν τῶν στερεῶν ἢ τῶν ὑγρῶν τροφῶν τῶν ὁποίων ἡ ποιότης νὰ ἦ ἀπολύτως ἀμεμειωμένη. Ἡ κατὰ κόρον χρῆσις τοῦ οἴνου, τοῦ οἰνοπνεύματος προκαλεῖ ἐρεθισμόν τοῦ βλενοῦμένου τοῦ στόματος, ὀξύνουσι ζυμώσεις καὶ τερηδόνα τῶν ὀδόντων ἰδίᾳ δὲ ἡ τοῦ μηλίτου οἴνου ἐν ταῖς πλείσταις περιπτώσεσιν. Ἐπίσης ἡ ὑπέμετρος χρῆσις τοῦ κρέατος καὶ ἐν γένει τῶν ἐκ τοῦ ζωϊκοῦ βασιλείου τροφῶν ἐπιφέρει εἰς τὰς πλείστας τῶν περιπτώσεων ποικίλας ζυμώσεις χρησιμευούσας ὡς αἰτίαι τῶν τερηδόνων τῶν ὀδόντων καὶ τῶν φλεγμονῶν τοῦ βλενοῦμένου. Ὅταν λοιπὸν ποιούμεθα χρῆσιν τοῦ κρέατος ὀφείλομεν πρὸ τῆς ἀνωτέρω σημειωθείσης ἀντισηπτικῆς τοῦ στόματος, νὰ καθαρίζωμεν ἐπιμελῶς τὰ διάκενα τῶν ὀδόντων δι' ὀδοντογλυφίδων, νὰ μὴ καταχρώμεθα τῶν προσφάτων τροφῶν ἀποφεύγοντες καὶ τὴν κατάχρησιν τῶν διαφόρων καρυκευμάτων ὡς καὶ τῶν ὑποξύνων ὀπωρῶν τῶν σακχαρωτῶν καὶ γλυκισμάτων ἐν γένει. Τὸ γάλα εἶναι τροφή τῆς ὁποίας πολλάκις ὁ ἄνθρωπος ἀναγκάζεται νὰ ποιῆται χρῆσιν διαρκῆ εἰς ὠρισμένης περιπτώσεις (Νεφρίτιδες στομαχικαὶ παθήσεις κ.τ.λ.), καὶ ὡς ἐκ τούτου οἱ γαλακτοτροφοῦντες μετὰ πολλῆς ἀπορίας παρατηροῦσιν ἀλλοιούμενους τοὺς ὀδόντας αὐτῶν, τερηδονισμένους ἐνίοτε δὲ καὶ διακινουμένους, τὰ δὲ οὖλα αὐτῶν φλεγμαινόμενα. Τὸ αἷτιον τῶν τοιούτων ἀπροόπτων παθῶσεων συνίσταται εἰς τὰς ὑπὸ τοῦ γάλακτος προκαλούμενας ἐν τῷ στόματι ὀξύνουσι ζυμώσεις. (Βουτυρική, γαλακτική ζύμωσις.) Εἰς τοὺς τοιούτους συμβουλευόμεν ἐκτὸς τῶν ἄνω σημειωθειῶν ἀντισηπτικῶν πλύσεων, νὰ προσθέτωσιν εἰς τὸ γάλα ποσότητα τινὰ ὕδατος Vichy ἢ Λουτρακίου, ἅτινα ὡς ἀλκαλικά ἐξουδετεροῦσιν ἐν μέρει τὴν παρα-

γωγὴν τῶν ὀξύνων τούτων ζυμώσεων. Τοῦτ' αὐτὸ ὀφείλουσιν ἄπασαι αἱ μητέρες νὰ ἐφαρμόζωσιν εἰς τὸ τέκνον αὐτῶν κατὰ τὴν τεχνητὴν γαλουχίαν, διότι τὸ γάλα εἶναι ἡ πηγὴ τῆς ἀφθώδους στοματίτιδος, τῆς ἐλκομεμβρανώδους, ἐνίοτε δὲ καὶ ὁ φορεὺς τοῦ μικροβίου τῆς φυματιώσεως. Αἱ κεφαλαϊώδεις αὐται γνώσεις τὰς ὁποίας ἐν πάσῃ δυνατῇ συντομίᾳ ἐξεθέσαμεν ἀποτελοῦσι τὴν πρώτην καὶ κυρίαν βᾶσιν τοῦ ἐπιθυμοῦντος νὰ συντηρῆ ἐν ἀρίστῃ καταστάσει τοὺς ὀδόντας καὶ τὸ στόμα αὐτοῦ.

Δ. ΔΗΜΗΤΡΙΑΔΗΣ
Ὀδοντοίατρος

ΓΕΩΛΟΓΙΚΗ ΙΣΤΟΡΙΑ ΤΗΣ ΕΛΛΗΝΙΚΗΣ ΧΩΡΑΣ

ΥΠΟ
ΚΩΝΣΤ. ΜΗΤΣΟΠΟΥΛΟΥ

καθηγητοῦ τοῦ Πανεπιστημίου καὶ διευθυντοῦ
τοῦ Πολυτεχνείου.

(Συνέχεια ἐκ τοῦ προηγουμένου τεύχους)

Κατὰ τὴν ἀμέσως ἐπομένην γεωλογικὴν ἐποχὴν, τὴν λεγομένην πλειόκαινον, καὶ εἰδικώτερον κατὰ τὴν Ἀνατολικὴν ἢ Ποντικὴν βαθμίδα, ἀπεσπάρθησαν ἀπὸ τῆς στερεᾶς αἱ Ἴονιοι νῆσοι, ὡς μικραὶ βραχῶδεις νησίδες ἐξέχουσαι τῆς τότε Θαλάσσης, ἥτις ἐκάλυπτε καὶ βόρειον τῆς Ἡλίδος τμήμα, τὴν δυτικὴν Ἀχαΐαν μέχρι Πατρῶν τὴν χθαμαλὴν τῆς Μεσσηνίας πεδιάδα καὶ τὸν Λακωνικὸν κόλπον. Βυθὸς λοιπὸν θαλάσσης ἦσαν τὰ εὐφορα τῶν Ἰονίων νήσων καὶ τῆς νοτιοδυτικῆς Πελοποννήσου πεδία, αἱ Πάτραι, ὁ Πύργος καὶ αἱ Καλάμει.

Κάμπουσα δὲ τότε ἡ Μεσόγειος τὴν ἄκραν τῶν Μυκλαῶν καὶ εἰσχωροῦσα μετὰ τῆς ἀνατολικῆς Πελοποννήσου καὶ τῆς σφραζομένης εἰσέτι Ἑλληνοασιατικῆς ἡπείρου, ἔφθανε πιθάνως μέχρι τῶν Ἀθηνῶν, ἥς τὰ πεδία ἐκάλυπτο ὑπὸ πλειοκαινοῦ θαλάσσης. Ὁ θαλάσσιος οὗτος βραχίον, τὸ νῦν Μυρτῶν πέλαγος, ὑπῆρξεν ἡ ἀρχὴ τοῦ βραδέως μεγεθυνομένου Αἰγαίου πελάγους.

Κατὰ τὴν αὐτὴν συγχρόνως ἐποχὴν καὶ μετὰ τῆς χώρας συντρίμματα καταβυθισθέντα, ἐγέννησαν λίμνας. Καὶ ὅσαι μὲν τῶν λιμνῶν τούτων δὲν εἶχον σταθερὰ τὰ πρὸς τὴν θάλασσαν προχώματα αὐτῶν, κατεπλημμυροῦντο συχνότατα ὑπὸ ἀλμυρῶν ὑδάτων. Τοιαύτη λίμνη ἀσταθῆς, ἥς τὰ ὕδατα ὅτε μὲν ἦσαν γλυκέα, ὅτε δὲ ὑφάλμυρα, ὑπῆρξεν ἡ Κορινθιακὴ, ἥτις ἐξηπλοῦτο ἀπὸ τοῦ νῦν πορθμοῦ τοῦ Ῥίου καὶ ἔφθανε μέχρι τῶν Μεγάρων καὶ διὰ τῶν στενῶν τῶν Δερβενακίων μέχρι τοῦ Ἀργολικοῦ κόλπου, τῆς Ἐρμιονίδος καὶ τῶν Σπετσῶν. Τότε δὲ δὲν ὑπῆρχε Κορινθιακὸς Ἴσθμός. Ὁμοίᾳ τοιαύτῃ ἀσταθῆς λίμνη ἦν καὶ ἐκείνη, ἥτις ἐκάλυπτε τὴν πρὸς νότον τοῦ Πηνειοῦ ἐξαπλουμένην νῦν τῆς Ἡλίδος λοφώδη χώραν.

Ὅσαι δ' ὅμως τῶν λιμνῶν τούτων εἶχον σταθερὰ τὰ πρὸς τὴν θάλασσαν προχώματα αὐτῶν, αὐταὶ ἐπὶ μακροῦς αἰῶνας ἐπληροῦντο διαρκῶς ὑπὸ γλυκῶν μόνον ὑδάτων. Τοιαῦται λίμναι γλυκῶν ὑδάτων ὑπῆρξαν ἡ ἄνω τοῦ Εὐρώτα κοιλάς, ὅπου νῦν κεῖται ἡ Σπάρτη, ἡ πεδιάς τῆς Μεγαλοπόλεως, ἥτις κατὰ τοὺς καθ' ἡμᾶς χρόνους διαρρέεται ὑπὸ τοῦ Ἀλφειοῦ, ἡ πεδιάς τῆς Αἰτωλίας, τὸ Βοιωτικὸν πεδῖον, πολλὰ μέρη τῆς Εὐβοίας καὶ Λοκρίδος καὶ αὐτὴ ἡ Θεσσαλία, ὅτε τὰ Τέμπη ἦσαν εἰσέτι πεφραγμένα. Καὶ αὐτὴ δὲ ἡ Ἑλληνοασιατικὴ ἡπείρος, ἥτις ἐξηπλοῦτο ὅπου νῦν τὸ Αἰγαῖον πέλαγος, ἐκάλυπτετο πολλαχοῦ ὑπὸ λιμνῶν.

Κατὰ τὴν διάρκειαν λοιπὸν τῆς Ποντικῆς ταύτης ἐποχῆς ἡ χέρσος Ἑλλάς ἦν διαμελισμένη ὑπὸ κόλπων καὶ λιμνῶν εἰς πολλὰς νήσους καὶ χερσονήσους. Ἐνῶ δὲ πολλὰί τούτων συνηνοῦντο καὶ συνεσωματοῦντο διὰ ἀποξηράνσεως τῶν μεταξύ κειμένων λιμνῶν, ὁ κατακερματισμὸς τῆς Ἑλληνοασιατικῆς ἡπείρου ἐχώρει βαθμηδὸν ἐπὶ τὰ πρόσω. Οὕτως, ἐνῶ αἱ βραχῶδεις νησίδες τῆς Ἀκροπόλεως, τοῦ Λυκαβηττοῦ, τῆς Πάρνηθος καὶ Κιθαιρῶνος, καὶ πολλὰί ἄλλαι συνεσωματοῦντο, ἤρξαντο ν' ἀποχωρίζωνται τμήματα ἀπὸ τῆς Ἑλληνοασιατικῆς ἡπείρου καὶ νὰ μεταβάλλωνται εἰς νήσους.

(Συνέχεια εἰς τὸ προσεχές τεύχος).



Σ. ΒΛΑΒΙΑΝΟΣ

Διευθυντής Νοσοκομείων νευρικών νοσημάτων

Μορφή γνωστοτάτη. Καί άλλοτε τὸ ἡμέτερον περιοδικὸν πρὸς μεγίστην του τιμὴν παρουσίασεν αὐτὸν πρὸ τῶν ἀναγνωστῶν του. Τυχάνει ὁ διασημότερος τῶν Νευρολόγων καὶ Ψυχιάτρων, καίτοι νεώτατος, μόλις τριακονταε-

τής, οὐ μόνον ἐν τῇ Ἑλλάδι ἀλλὰ καὶ ἐν αὐτῇ τῇ Ἑσπερίᾳ. Ἐπὶ ὀκταετίαν ἠδύκηθη ἐν τῇ Ἑσπερίᾳ, εἰδικῶς εἰς τὴν Νευρολογίαν καὶ Ψυχιατρικὴν, συνδεθεὶς διὰ στενῆς φιλίας μετὰ τοὺς διασημότερους Νευρολόγους καὶ ψυχιά-

τρούς. Εἶνε κυριολεκτικῶς χαλκέντερος, ὡς πάνυ προσφύῳς ἀπεκάλεσε τοῦτον, ὁ ἐν τῷ Πανεπιστημίῳ τῆς Αἰτίας καθηγητῆς Doumer.

Ἄπο πρωΐας μέχρι βαθείας νυκτὸς εἰς οὐδὲν ἄλλο ἀσχολεῖται παρὰ εἰς τὸ νὰ συγγράφῃ καὶ νὰ ἐπισκέπτηται τοὺς ἀσθενεῖς του, τοὺς τε ἐν τῇ πόλει καὶ τῷ νοσοκομείῳ του.

Τυχάνει ἀρχισυντάκτης καὶ διευθυντῆς τῆς «Ψυχιατρικῆς καὶ Νευρολογικῆς Ἐπιθεωρήσεως», ἣν μόνος συντάσσει καὶ διευθύνει ἀπὸ ἐπταετίας καταστάσας αὐτὴν ἐν τῶν διασημότερων περιοδικῶν τῆς ὑψηλίου. Ἡ Ἑλληνικὴ Κυβέρνησις ἐκτιμῶσα τὴν εὐργετικὴν αὐτοῦ δρασίμην, ἀπένειμεν αὐτῷ τὸν Ἄργυροῦν Σταυρόν.

Τιμῆς ἔνεκεν κατέστισαν αὐτὸν μέλος ἀναριθμύτων Συλλόγων καὶ Ἐταιριῶν. Τοιαῦτα ἐν μικρογραφίᾳ τὰ προσόντα τοῦ δαιμονίου τούτου ἐπιστήμονος, τοῦ ὁποίου τὸ ὄνομα θὰ μένη ἀνεξίτηλον εἰς τὰς δέλτους τῆς ἀθανασίας, ἡ δὲ ἱστορία τῆς Ἱατρικῆς εὐφύμως ἔσαι θὰ ὁμιλῇ περὶ τοῦ νέου τούτου Λουθήρου.



ΜΙΑ ΕΠΙΣΚΕΨΙΣ

ΕἰΣ ΤΟ ΝΟΣΟΚΟΜΕΙΟΝ ΝΕΥΡΙΚΩΝ ΚΑΙ ΨΥΧΙΚΩΝ ΝΟΣΗΜΑΤΩΝ

ΤΟΥ κ. Σ. ΒΛΑΒΙΑΝΟΥ

Ὁ διακεκριμένος καὶ φιλόπονος συνάδελφος κ. Βλαβιανός, εἶχε τὴν μεγάλην καλωσύνην νὰ μὲ προσκαλέσῃ εἰς τὴν ἐν Πατησίοις Νευρολογικὴν καὶ Ψυχιατρικὴν Κλινικὴν του· τὴν πρόσκλησιν ταύτην ἤκουσα μετὰ μεγίστης χαρᾶς, καθότι διὰ ταύτης θὰ μοι ἐδίδοτο εὐκαιρία νὰ ἐπισκεφθῶ καὶ ἐκφέρω γνώμην περὶ μιᾶς Κλινικῆς περὶ ἧς τόσον εὐφημος γίνεται λόγος. Ὡραίαν λοιπὸν ἴνα πρωΐαν τῆς παρελθούσης ἐβδομάδος μετὰ τοῦ κ. Βλαβιανοῦ ἐφ' ἀμάξης διεσχίσαμεν τὴν λεωφόρον Πατησίων, καὶ μετὰ δέκα λεπτὰ εἰσρηχόμεθα ἐντὸς μυροβόλων κήπων, μετὰ τῶν ὁποίων ἴδρυται ἡ Κλινικὴ του.

Ἡοδάνθην ἰδιάζον τι αἶσθημα ἐκ τῆς ἀναπνοῆς τοῦ συμπεπυκνωμένου ὀξυγόρου, καὶ ἐθεώρησα τὴν σιγμὴν αὐτὴν ὑπεριέραν πάσης ἄλλης ἡδύτης. Μετὰ σιγμᾶς τινος οἱ ἀελλό-

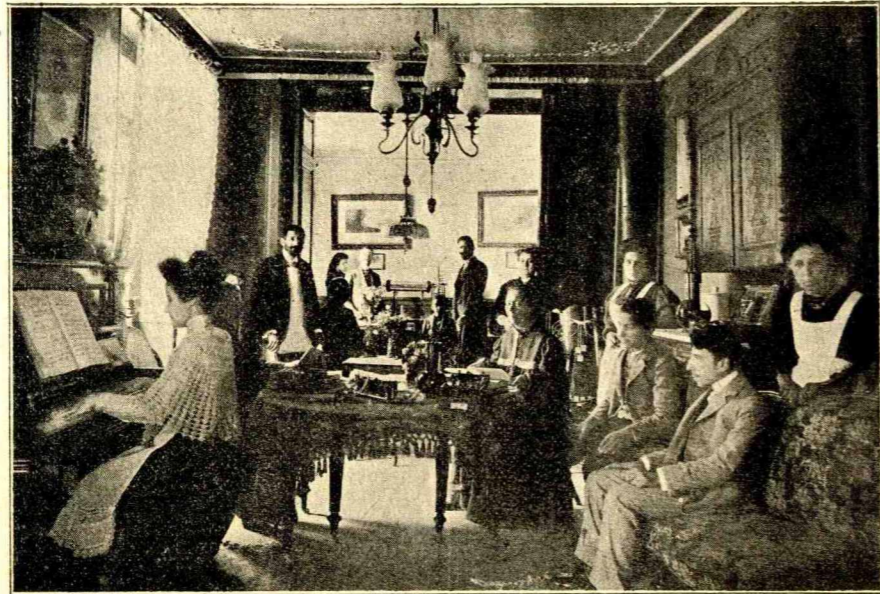
ποδες ἵπποι ἔφερον ἡμᾶς πρὸ τῆς ἐξοχικῆς θαυμασίας ταύτης ἐπαύλεως. Ἔστιν πρὸς σιγμὴν καὶ ἔβλεπον τὴν φαντασμαγορικὴν ὄψιν τῆς τελείας ταύτης εἰς τὸ εἶδος τῆς κλινικῆς, ἐνῶ γύρωθέν μου ἡ μάγος φύσις μὲ κατέθειλε καὶ ὡς ἐκ τῆς μαγευτικῆς τοποθεσίας καὶ ὡς ἐκ τῆς καθαρότητος τῆς ἀτμοσφαιρας, καὶ τοῦ πέριξ ὀρίζοντος. Ἐν τῷ εὐρισκόμην ἐν τῇ ἐκστάσει ταύτῃ ἀνοίγει ἡ ἐξώθυρα καὶ προβάλλει ἡ εὐγενῆς μορφή τῆς διευθυντριάς εὐγενεστάτης κ. Βουλπιώτου καὶ διέκοψε τὰς εὐχαρίστους ταύτας σιγμᾶς τῆς ὄνειροπολήσεώς μου.

Ὁ κ. Βλαβιανός εἶχε τὴν καλωσύνην νὰ μὲ συστήσῃ καὶ συνοδευόμενος ὑπὸ ταύτης καὶ τοῦ κ. Βλαβιανοῦ εἰσῆλθον πρὸς ἐπίσκεψιν τῆς Κλινικῆς.

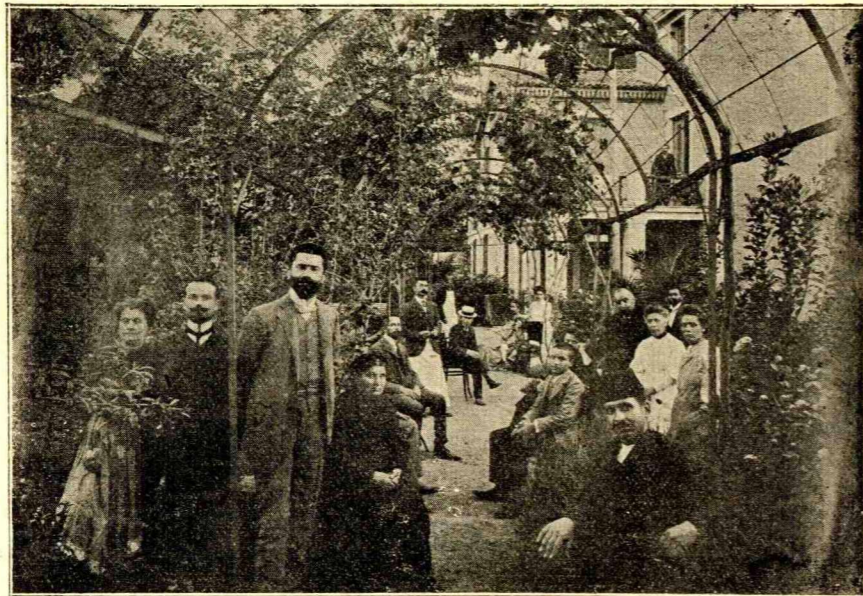
Εἰς τὸ Κεντρικὸν Κατάστημα ἐνόμισα ὅτι εἰσέρχομαι εἰς γνωστὴν οἰκογένειαν παραθερίζουσαν ἐν τῇ ἐξοχῇ· τίποτε τὸ νοσοκομειακὸν δὲν παρατηρεῖ τις· κλειδοκύμβαλον, τράπεζαι πολυτελεῖς, ἐφ' ὧν πληθώρα περιοδικῶν εἰκονογραφημένων, πλεῖστα τερατὰ καὶ ὠφέλιμα βιβλία· ἀνάκλιτρα καὶ κλῖναι πολυτελέσταται. ἀερισμὸς καὶ καθαρότης τελεία· χειροτεχνήματα κατασκευαζόμενα ὑπὸ κυριῶν καὶ δεσποινίδων, αἷνιες θεραπεύονται· θάλαμοι μετ' ἀπερίττου φιλοκαλίας ἐπιπλωμένοι καὶ εἰκόνων μετ' εὐφροσύνων σκηναῶν, ἀνθοδόχαι πλήρεις ἀνθέων παντοῦ. Γραφεῖον μετὰ πλήρους ἡλεκτροθεραπευτικῆς ἐγκαταστάσεως, λουτρῶν ἀπαστραπτόντων ἐκ καθαρότητος, αὐτὴ εἶναι δι' ὀλίγων ἡ εἰκὼν τοῦ Κεντρικοῦ Καταστήματος τῆς Κλινικῆς τοῦ κ. Βλαβιανοῦ.

Κατόπιν διὰ μέσου δένδρων, ἀναπεμπόντων μυροβόλον ἄρωμα, καὶ γλυκείας φωνᾶς ποικίλων πτηνῶν ἐπισκεπτόμεθα τὰ ἐπίλοιπα διαμερίσματα ἢ μᾶλλον τὰς μικρὰς ἐπαύσεις τῆς Κλινικῆς.

Ἐν τῷ μέσῳ τῶν δένδρων καὶ ἀσθενῶν ποικίλων συναντῶμεν τὸν Ἐπιμελητὴν τῆς Κλινικῆς καὶ φιλόπονον ἐπιστήμονα κ. Ἀντ. Γονατῆν, ὁ ὁποῖος ἠσχολεῖτο μὲ παιδίον τι δε-



Αίθουσα έντεκκτορίου καί εἰς τὸ βιβλίον Γραφεῖον μετὰ τῶν ἠλεκτρο-μηχανῶν τοῦ Κέντρο, Νοσοκομείου κ. Βλαβιανοῦ,



Σκιάς μετὰ κληματαῖδος καί τινῶν ἀσθενῶν ἐν τῷ κήπῳ τοῦ Κεντρικοῦ Νοσοκομείου κ. Βλαβιανοῦ.

καπενταετίες. Ὁ κ. Βλαβιανὸς ἔσχε τὴν καλοσύνην ἢ ἀφηγηθῆ δι' ὀλίγων τὸ ἱστορικὸν τοῦ παιδίου τούτου· ἦτο ἐπιληπτικὸν καὶ μωρόν, διὰ δὲ τῆς Ὀρθοφρενικῆς, κλίδου νεωτάτου, ὃν πρὸ ἔτους περίπου πρῶτος καὶ μόνος εἰσήγαγεν ἐν Ἑλλάδι ὁ κ. Βλαβιανός, ἐπανήχθη εἰς τὸ κατὰ φύσιν καὶ ἐθεραπεύθη καὶ ἐκ τῆς ἐπιληψίας ἐντελῶς· εἶτα παρουσίασεν ἡμῖν σειρὰν ὄλων ἀσθενῶν οἵτινες ὅλοι εἰς βαρυτάτην κατὰστασιν εἰσαχθέντες ἐθεραπεύθησαν τελείως.

Ἐἶχον ἀναγνώσει εἰς διάφορα εὐρωπαϊκὰ συγγράμματα οὗ μετὰ τὸν παιδαγωγὸν Φρειδερίκον Φρόβεελ, πολλοὶ ψυχίατροι ἴδρυσαν τὸν νέον τοῦτον κλάδον τῆς ψυχιατρικῆς, τὴν Ὀρθοφρενικὴν, δι' ἧς θεραπεύονται ἀσφαλῶς τὰ πτωχὰ τὸ πνεῦμα, τὰ μωρὰ, τὰ ἐπιληπτικά, τὰ εὐήθη, τὰ ἔχοντα τίκ, τὰ ἀμελῆ καὶ τὰ δύστροπα, ἦτοι τὰ μὴ θεραπευόμενα ὑπὸ τῶν συνήθων ἰατρῶν καὶ τὰ ὁποῖα ὅλως ἰδιαιτέρας χρῆζουσιν ἀνατροφῆς καὶ ἐκπαιδεύσεως· δι' ὃ καὶ διδασκαλίαν παρέχει ὁ κ. Βλαβιανὸς ἰδιαιτέραν ἀντὶ πολλῆς δαπάνης καὶ κόπων πολλῶν· πολὺ ἠδ' ἡχαριστήθην ἰδὼν καὶ ἐν τῇ μικρᾷ μέν, ἀλλ' ὡραία ἡμῶν πατρίδι Ἑλλάδι, εἰσαχθέντα τὸν κλάδον τοῦτον ὑπὸ τοῦ κ. Βλαβιανοῦ. Ἀληθῶς χαλκέντερος ἐπιστήμων, τιμῶν τὴν Ψυχιατρικὴν καὶ Νευρολογίαν ἐν Ἑλλάδι, πρὸς ὃν ἀποβλέπει ὁ πάσχων ὁμοεθνῆς πληθυσμὸς μετ' ἐλπίδων δικαίων καὶ ἡ Ἑλληνικὴ Ἐπιστήμη μετ' ὑπερηφανείας.

Ἡ μετὰ τῶν ἀσθενῶν συνομιλία εἶνε οἰκεία καὶ πραεῖα, καὶ οὐχὶ ὅπως συμβαίνει εἰς ἄλλας Κλινικάς, ἔνθα ἐφαρμόζεται εἰσέτι ὁ ἀπαίσιος μανδύος, ὁ ἀντάξιος τῶν ζοφερῶν χρόνων τοῦ Μεσαιῶνος καὶ ὅστις πολλοὺς αἶδη προϊάπτει.

Εἰς τὸ τμήμα τῶν Κυριῶν θεῶνται νεαραὶ καὶ καλλιπάρειοι νοσοκόμοι, ἀναγκῶσαι ἐπὶ τῶν ἡοδοχρῶων παρειῶν τῶν τὸ γλυκὸν ἄρωμα τὸ πλήρες ζειδώρου αὔρας, ὅπερ νυχθημερὸν ἀναπνέουσιν.

Ἐὰ τῷ μέσῳ ὁμηγύρεως ἀσθενῶν ἐγνώρισα

καὶ τὸν γνωστὸν Α. Κ. ἀλκοολικόν· οὗτος πρὸ τινῶν ἡμερῶν εἰσήχθη ἐν τῇ Κλινικῇ δι' ἐνέσεων στρουχνίνης, ἐπνωτισμοῦ καὶ τινῶν ἄλλων μέσων κατόρθωσεν ὁ κ. Βλαβιανὸς νὰ ἐπιφέρει αὐτῷ ἀποσιροφὴν εἰς τὸ οἰνόπνευμα· μετὰ τινὰς ἡμέρας πρόκειται νὰ ἐξαχθῆ τελείως θεραπευθεῖς· ἀνεπόλησα ὄντως τοὺς χρόνους, καθ' οὓς οἱ ἀλκοολικοὶ ἀπέθνησκον μετὰ τὸ ποτήριον εἰς τὸ στόμα καὶ συγκρίνων τούτους εὔρον ὅτι τὴν σήμερον καὶ αὐτὸς ὁ ἀλκοολικὸς εἶνε εὐτυχής, διότι ἀσφαλῶς θεραπεύεται, ἐνῶ πρότερον ἐθεωροεῖτο ἀνίατος καὶ πληγὴ τῆς Κοινωνίας καὶ τῆς οἰκογενείας του· ἀλλὰ τί λέγω εἰς τοὺς πρότερον χρόνους; μήπως καὶ σήμερον εἶτι οἱ πλεῖστοι, ἵνα μὴ εἶπω πάντες οἱ νευρολόγοι καὶ ψυχίατροί μας δὲν θεωροῦν τὸν ἀλκοολισμὸν καὶ σωρείαν ἄλλων νοσημάτων ἀνίατα;

Ὁ κ. Βλαβιανὸς παρακολουθῶν τὰς νεωτάτας μεθόδους χορηγεῖ καὶ τὰ νεώτατα φάρμακα εἰς τοὺς μὴ δυναμένους νὰ ὑπνώτισον ἐνεκεν διαφόρων νόσων· χορηγεῖ τὸ θαυμάσιον ὑπνοφόρον φάρμακον θειονάλην ἰδίᾳ, περὶ ἧς καὶ πραγματεῖαν συνέγραψεν, ἀντὶ τῆς ἀπαισίας μορφίνης, δι' ἧς δηλητηριάζεται ὁ ὄργανισμός.

Ἡ μουσικοθεραπεία, ἡ μάλαξις, ἡ ὑδροθεραπεία, αἱ καταιονήσεις, ὁ ὑπνωτισμὸς καὶ πλεῖστα ἄλλα εἰσὶν εἰς τὴν ἡμερησίαν διάταξιν ἐν συνδυασμῷ μετὰ δίαιταν ἀσθηροτάτην, γαλακτοτροφίαν κ.λ.π.

Ἐν τέλει εἰσήλθομεν εἰς τὸ μαγειρεῖον· καὶ ἐνταῦθα ἄκρα καθαριότης, ἡ αὐτὴ εὐπρέπεια καὶ τάξις, οἷα ἐν τοῖς λοιποῖς διαμερίσμασι. Τὰ πινάκια καθαρότατα, τὰ μάκτρα ἀκηλίδωτα, ἡ παρασκευαζομένη τροφή ὑγιεινοτάτη. Οἱ παρασκευάζοντες τὰ φαγητά, φέροντες ἀκηλίδωτα ἐνδύματα ἔχουσιν ἐπὶ τοῦ προσώπου τῶν καὶ αὐτοὶ τὸ χρῶμα τῆς υγείας.

Ἦδη ἤγγιζεν ἡ δωδεκάτη καὶ ἠναγκάσθη νὰ χαιρετίσω τὴν εὐγενῆ διευθύντριαν κ. Βουλπιώτου καὶ τὸν ἀξιότιμον συνάδελφον κ. Γονατῶν, καὶ ἀπῆλθον ἐπιβὰς τῆς ἀμίξης μετὰ τοῦ φίλου κ. Βλαβιανοῦ, καὶ ἐντὸς λεπιῶν τινῶν



ΑΛΕΞΑΝΔΡΟΣ ΣΚΟΥΖΕΣ

Ἡ Διεύθυνσις τῆς Πανελληνίου Ἐπιθεωρήσεως αἰσθάνεται σήμερον μεγάλην χαράν, καθὼς κατορθώνει νὰ δημοσιεύσῃ τὴν εἰκόνα τοῦ διακεκριμένου τέως ἐπὶ τῶν Ἐξωτερικῶν Ὑπουργοῦ κ. Ἀλεξ. Σκουζέ, οὗτινος γνωστότατη τοῖς πᾶσι τυγχάνει ἡ μεγάλη αὐτοῦ πολιτικὴ δρασίς.—Τὸ Ὑπουργεῖον τῶν Ἐξωτερικῶν ὅπερ μετὰ περισθῆς φρονήσεως διπύθυνεν ἀπέδειξε τὸν βαθὺν γνώστην τῶν Ἐξωτερικῶν τῆς πατρίδος μας ζητημάτων.

Φιλόπρονος εἰς ἄκρον, οὐδὲν ἄλλο διανοεῖται εἰμὴ περὶ τῆς εὐημερίας τῶν συμπολιτῶν του καὶ ἔνεκεν τούτου εὐγνωμοσύνης ἔνεκεν ἀείποτε οἱ ἐκλογεῖς του ἐκλέγουν αὐτὸν μεταξὺ τῶν πρώτων. Οὐδὲ χρημάτων, οὐδὲ μόχθων φειδόμενος, τρέχει νυχθημερόν καὶ ὑποστηρίζει διὰ χρημάτων τοὺς πτωχοὺς ἐκλογεῖς του. Εἰς τὰ πλεῖστα, ἵνα μὴ εἶπω εἰς ὅλα τὰ φιλανθρωπικὰ ἰδρύματα. ἀναγράφεται τὸ ὄνομά του δι' ἀνεξιτήλων γραμμάτων μεταξὺ τῶν μεγάλων εὐεργετῶν.

Ὁ ἐπίτιμος πρόεδρος ἀναριθμητῶν συλλόγων, ὁ δὲ λαὸς πάνυ ὀρθῶς καλεῖ τούτον «πατέρα τῆς φτωχολογίᾳς».—Τὸ δεξιὸν χεῖρ τοῦ ἀειμνήστου μεγάλου πολιτικοῦ ἀνδρὸς Δεληγιάννη, ἀναθέτοντος αὐτῷ ἀείποτε τὸ σοβαρώτερον τῶν Ὑπουργείων, τὸ τῶν Ἐξωτερικῶν.

Μετὰ τὴν ἀγρίαν δολοφονίαν τοῦ ἡγέτου αὐτοῦ Δεληγιάννη, ὁ νῦν Πρωθυπουργὸς κ. Γ. Θεοτόκης, πάντα λίθον ἐκίνησεν, ὅπως προσλάβῃ τούτον εἰς τὸ Ὑπουργικὸν Συμβούλιον. Καὶ ὄντως ἐτάχθη ὑπὸ τὴν σημαίαν τούτου, μετριόφρων ὅμως εἰς ἄκρον δὲν ἠννόει νὰ προσλάβῃ χαρτοφυλάκιον, φοβούμενος μὴ τυχὸν ἐπέλθῃ διάστασις ἐν τῷ κόμματι αὐτοῦ, ἔνεκεν τῶν ἀναριθμητῶν ἀπαιτήσεων. Ἐνεκεν τῆς μεγάλης ὅμως ὑπομονῆς τοῦ κ. Θεοτόκη καὶ ἄλλων ἐγκρίτων συναδέλφων του παρέλαβε τὴν διεύθυνσιν τοῦ Ὑπουργείου τῶν Ἐξωτερικῶν. Ἀνεξίτηλος θὰ μείνῃ ἐν τῇ μνήμῃ πάντων ἡ φιλοπονία τοῦ ἀνδρὸς τούτου, καίτοι νυχθημερόν κατετρώχετο ὑπὸ τῆς ὀδυνηρᾶς ποδᾶγρας.

Ἀπὸ πρωίας μέχρι βαθείας νυκτός, ὡσὰ κανεὶς γραφεὺς τρίτης τάξεως, ἐν τῷ Ὑπουργείῳ του διαμένων ἠσχολεῖτο εἰς τὰ τῆς Ἐξωτερικῆς πολιτικῆς.

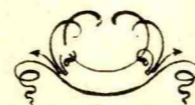
Τὰ ἀνωτέρω λεχθέντα γνωρίζομεν ὅτι ἀντεδεικνυνται εἰς τὴν γνωστὴν αὐτοῦ μετριοφροσύνην ἀλλ' εὐγνωμοσύνης ἔνεκεν καὶ δημοσιογραφικοῦ καθήκοντος ἀναφέραμεν ἐλάχιστα ἐκ τῶν ἀναριθμητῶν προσόντων του, νομίζοντες ὅτι οὕτω ἀποτιομεν ἐλάχιστον ἐκ τῶν εὐγνωμοσύνης φέρων.

εὐρισκόμεθα καὶ αὐτὶς ἐντὸς τῶν θορυβωδῶν Ἀθηῶν, ἔνθα ἀνεπόλουν τὰς γλυκείας στιγμὰς, ἃς διήλθον κατὰ τὴν ἐπίσκεψίν μου.

Αἱ ὀνομασταὶ Κλινικαὶ τῆς Εὐρώπης, ἃς πάσας ἐπισκέφθη ὁ κ. Βλαβιανὸς ἀπέκτησαν ἀντιζηλον σπουδαῖαν, διότι ὁ κ. Βλαβιανὸς κρατεῖ ἐδῶ ὄλους τοὺς πάσχοντας καὶ αὐτοὺς ἔτι τοὺς πολυτιμάντους καὶ τοὺς θεραπεύει τάχιστα. Μὲ τοιαῦτα προσόντα ἡ τελεία αὕτη κλινικὴ τοῦ κ. Βλαβιανοῦ, ἡ ἐράμιλλος τῶν Εὐρωπαϊκῶν τοιούτων κατώρθωσε νὰ κατασιῇ ὁ τηλαυγὴς φάρος τῆς πασχούσης ἀνθρωπότητος καὶ τὸ σέμνωμα τοῦ Ἑλληνισμοῦ, πρὸς ἣν σωρηδὸν προσέρχονται ὡς εἰς κολυμβήθραν τοῦ Σιλωὰμ ἀπὸ ὅπου γῆς Ἑλληνικῆ χώρα, ἐπικαλούμενοι τὰ φῶτα τοῦ ἀλερουῖστοῦ τούτου ἐπιστήμονος.

ΓΕΩΡΓΙΟΣ Α. ΒΕΘΑΝΟΠΟΥΛΟΣ

Ἱατρός κ λ. π.



ΠΛΑΤΑΝΟΣ ΚΑΙ ΛΕΜΟΝΙΑ

Ἄνθομαλοῦσα λεμονιά βλασάμονε τ' ἀγέρι
καὶ γέρο πλάτανος αὐτά, ὡσὰν γονιὸς τῆς κραινεί.
— Στοῦ ἡλίου τὰ θερμὰ φιλιὰ φυλάξου λεμονιά μου!
τί θὰ σοῦ ρίψῃ τὸν ἀνθὸ καρπὸ νὰ σὲ φορτώσῃ...
Καὶ τότε ποῖο ἀηδὸνι ποῖο θὰ ψάλλῃ ἔρωτευμένο,
τὴν ζηλευτὴ σου ὡμορφιά, τὴν τρυφερὴ σου νηότη;
Κρίμα νὰ χαμοκουλίσθῃ, κόρη μου, ἡ ὡμορφιά σου,
τὰ μυρομένα κάλλη σου γιὰ νὰ φιλῇ νὰ σβύσῃς!...
Ἐλα στὴ ρίζα μου ν' ἀνθῆς μ' ἀγάπη νὰ σὲ σκιάνω,
κι' ὁ ἡλιὸς νὰ μὴ σὲ θωρῇ ποῦ σὲ μαγεύει ὁ πλόανος
μὲ τὰ στεφάνια τὰ χρυσᾶ ποῦ μ' ἔρωτα σοῦ πλέκει...
— Κάλλιο γ' ὦ, γέρο πλάτανε! νὰ ρίξω τὸν ἀνθὸ μου,
ἀπ' τὸν καρπὸ μου τὸν πολὺ σύσσωμη νὰ λυγίσω,
παρὰ νὰ ζῶ στὸν ἔγκιο σου, νὰ μὴ μὲ βλέπῃ ὁ ἡλιὸς.
νὰ μαραθοῦνε τ' ἀνθία μου καὶ ἄκαρπι νὰ μείνω.

Ἄνδρας Δ. Νικολάρας.

ΑΝΘΡΩΠΟΛΟΓΙΚΟΣ ΚΑΙ ΒΙΟΛΟΓΙΚΟΣ ΕΡΑΝΙΣΤΗΣ

ΠΕΡΙ ΤΩΝ ΗΜΕΤΕΡΩΝ ΠΡΟΓΟΝΩΝ

(Συνέχεια ἐκ τοῦ προηγουμένου τεύχους).

Τὰ λίθινα εὐρήματα διαιροῦσιν οἱ ἀνθρωπολόγοι καὶ ἀρχαιολόγοι εἰς παλαιολιθικά, ἢ ἐργαλεῖα ἐκ πυριτικῶν ἢ χαλαζιακῶν λίθων,

παραχθέντα απλώς δια πλήξεως δύο βωλάκων λιθίνων, καθ' ἣν αποσχίζονται τεμάχια αἰχμηρὰ ἢ ἔπακμα, καὶ εἰς νεολιθικά, καθ' ἃ οἱ αὐτοὶ λίθοι ὑφίστανται κατεργασίαν τινὰ διὰ τριβῆς ἢ λειάνσεως ἢ περαιτέρω αποσχίσεως δι' ὀστών, ξύλων, κεράτων ταράνθων ἢ ἄλλως πως. Κατὰ τὰς διαιρέσεις ταύτας ὠνομάσθη καὶ ὁ ἄνθρωπος παλαιολιθικός καὶ νεολιθικός, ἢ δὲ ὅλη περίοδος λιθίνη ἢ προμεταλλική.

Ἡ λιθίνη αὕτη περίοδος ἦτο μακροτάτη, διαρκέσασα ἑκατοντάδας τινὰς χιλιάδων ἐτῶν, παρετάθη δὲ ἐν Εὐρώπῃ μέχρις αὐτῶν τῶν νεωτάτων ἱστορικῶν ἢ μυθικῶν χρόνων, ὡς φαίνεται ἐκ διαφόρων ἀρχαιολογικῶν εὐρημάτων, ἐξ ὧν μνημονεύω ἐνταῦθα τὰ ὑπὸ τῶν ἡμετέρων καὶ ἀλλοδαπῶν ἀρχαιολόγων ἀφθονώτατα εὐρεθέντα. Παλαιολιθικά ἐργαλεῖα κατὰ τὸν συνάδελφον κ. Τσουνταν δὲν ἀνευρέθησαν παρ' ἡμῖν μέχρι τοῦδε.

Δυστυχῶς τὰ γενικά καὶ μεγάλα ζητήματα τῆς Ἀνθρωπολογίας ὑστεροῦσι παρ' ἡμῖν, ὁ δὲ στενὸς κύκλος τῆς ἐγγύς ἀρχαιότητος διαφέρει ἡμᾶς πλείοτερον τῆς μεγαλοπρεποῦς ἱστορίας τῆς γῆς καὶ τῆς ἐμφανίσεως τοῦ ἀνωτάτου τῶν κτισμάτων ἐπὶ τοῦ πλανήτου τούτου. Ὅτι δὲ καὶ παρ' ἡμῖν εἶνε πιθανὸν ν' ἀνευρεθῶσιν ἔχνη τοῦ ἀνθρώπου καὶ κατὰ τὰς ἀπωτάτας ταύτας περιόδους, καταδεικνύει οὐ μόνον ἡ ἀπλουστάτη σκέψις, καθ' ἣν οὐδεὶς λόγος ὑπάρχει ἀποκλείων τὴν διασπορὰν τοῦ ἀνθρώπου κατὰ τοὺς ἀπωτάτους τούτους χρόνους καὶ ἐπὶ τῆς ἡμετέρας χώρας, ἥτις ἦτο ἤδη ἐσχηματισμένη, ἀλλὰ καὶ αἱ τελευταῖαι βεβαιώσεις περὶ τῆς ὑπάρξεως παγετώδους ἐποχῆς καὶ παρ' ἡμῖν. Ὁ ἐμὸς φίλος κ. R. Maire, βοτανικὸς Γάλλος ἐκ Nancy, ἐπισκεφθεὶς δις τὴν Ἑλλάδα, εὗρεν πρὸ δύο ἐτῶν ἔχνη τῆς ἐπιδράσεως τῆς παγετώδους ἐποχῆς ἐπὶ τῶν ἡμετέρων ὄρεων. Ἐπὶ τῆς βορείας κλιτύος τοῦ Παρνασσοῦ ἀνεῦρε μικρὰν κυκλωτερῆ ἐπιφάνειαν ἐν εἴδει κονίστρας, περιορίζο-

μένην ὑπὸ μοραίνης. Ἡ αἰ βραχῶδεις παρειαὶ ὑπέστησαν διάβρωσιν. Ὅμοιαν ἐπιφάνειαν ἀνεῦρε καὶ εἰς τὸ ὄρος Περιστέρι. Ἐπὶ δὲ τοῦ ὄρους Χελμοῦ φαίνεται ὅτι τὸ ὄροπέδιον τῆς Στυγὸς εἶχε καλυφθῆ ὑπὸ παγετῶνος. Ἐπὶ τοῦ αὐτοῦ ὄρους ἐπίσης ὁ κ. Maire ἀνεῦρε μικρὸν παγετῶνα, περιοριζόμενον ἐντὸς μικρᾶς κοιλάδος πρὸς δυσμὰς τῆς δυτικῆς κορυφῆς τοῦ ὄρους, ἢ δὲ μοραίνη αὐτοῦ ἐπικρέμαται τοῦ ὄροπέδιου τοῦ Ἐηροκάμπου, αἰωρούμενη εἰς ὕψος 1650 μ. ἄνω τῆς θαλάσσης. Καὶ ὁ Φίλιππον δὲ ἀπήντησε πετρώματα φέροντα κυματισμούς, ἀλλὰ δὲν ἠδυνήθη νὰ βεβαιώσῃ τὴν ὑπαρξίν παγετῶνων.

Ἄλλ' ἐπανεέλθωμεν εἰς τὸ κύριον ἡμῶν θέμα.

Τὰ ἔχνη τῶν πλείστων ἀνθρωπίνων συναγελασμῶν, ἅτινα εὐρέθησαν μέχρι σήμερον, ἀνήκουσι κυρίως εἰς τὴν μεταπαγεράν περίοδον, καθ' ἣν οἱ ἐκτεταμένοι χιονώδεις ὄγκοι ἐτάκησαν καὶ ἐπομένως ὁ ἄνθρωπος ἐμφανίζεται ἡμῖν σύγχρονος τῆς Ταράνθου, ἥτις κατὰ τὴν νεωτάτην διλουβίον ἐποχὴν ἐπεκράτει ἐν Εὐρώπῃ. Ἀλλὰ καὶ μετὰ τῶν λειψάνων τοῦ Μαμμούθ, ἥτοι κατὰ τὴν μέσην καὶ ἀρχαιοτάτην διλουβίον περίοδον, εὐρέθησαν παλαιολιθικά ἐργαλεῖα, ἥτοι ἀπὸ τῶν χρόνων καθ' οὓς τὰ ζῶα ταῦτα ἔζων παρὰ τὰ ὄρια τῶν παγετῶνων.

Εἰς τὰς δύο ταύτας περιόδους τῆς λιθίνης ἐποχῆς προσετέθη ἀπὸ τοῦ 1867 καὶ ἡ ἠωλιθική, ἥτοι ἡ περίοδος τῆς ἀπὸ τῆς ζφώδους νυκτὸς ὑποφωσκούσης πνευματικῆς ἡοῦς τῆς ἀνθρωπότητος, ἢ χρονολογουμένη μὲν ἀπὸ τῆς διλουβιακῆς περιόδου, ἀρχομένη δὲ καὶ ἀνευρισκομένη ἤδη ἀπὸ τῆς τριτογενοῦς ἐποχῆς.

Οἱ ἠώλιθοι εἶνε κυλινδρικοὶ, σφηνοειδεῖς ἢ σφαιροειδεῖς βώλακες ἐκ πυρίτου συνήθως λίθου, ἀξέστοι ὅλως καὶ ἀκατέργαστοι, φέροντες τὸ πολὺ ἔχνη ἀποτομῆς προεξοχῆς τινος, πρὸς εὐχερῆ διακράτησιν ἐν τῇ παλάμῃ. Εἶνε δὲ πιθανὸν ὅτι κατὰ τὴν περίοδον ταύτην οὐ μόνον τῶν λίθων τούτων ἐγένετο χρῆσις ὡς ὀργά-

νων ὑπὸ τῶν τότε ἀνθρώπων, ἀλλὰ καὶ τῶν προστυχόντων κλάδων τῶν δένδρων καὶ ὀστών ζῶων καὶ κεράτων καὶ τῶν ὁμοίων, μόνον δὲ οἱ ἠώλιθοι περιεσώθησαν ὡς ἐκ τῆς φύσεως αὐτῶν. Ἐνῶ δὲ εἰς τὰ νεολιθικά καὶ παλαιολιθικά ἐργαλεῖα ἀνευρίσκομεν ἐφ' ἑκάστου αὐτῶν τὴν σκοπιμότητα δι' ἣν κατεσκευάσθησαν ἐκ τοῦ εἴδους τῆς κατεργασίας, τῆς ἀποξύσεως, τῶν ἐκκολώσεων κ.τ.τ. παρὰ τοῖς ἠώλιθοις ἀνευρίσκομεν μόνον ἔχνη τῆς τριβῆς αὐτῶν ἐκ τῆς χρήσεως, ἔνεκα τούτου δὲ καὶ ἐπὶ μακρὸν χρόνον ἠμφισβητήθη ἢ ἐξ ἀνθρώπων προέλευσις αὐτῶν.

Τοιοῦτοι λίθοι ἀνευρέθησαν ἐν Γερμανίᾳ ὑπὸ τοῦ P. G. Krause παρὰ τῷ Eberswalde, ὑπὸ τοῦ Klaatsch ἐν Cantal (νοτ. Γαλλίᾳ) ὑπὸ τοῦ Hahne ἐν Μαγδεμβούργῳ, ὑπὸ τοῦ Rutot ἐν Βελγίῳ. Ἐν ἔτει δὲ 1904 ἡ Ἀνθρωπολογικὴ Ἑταιρεία τοῦ Βερολίνου διωργάνωσεν ἐκθεσιν τοιούτων ἠωλίθων, ἐν ἣ ὁ πλείονες τῶν παρόντων γεωλόγων ἀνεγνώρισαν τὸ χειροποίητον αὐτῶν, ἰδίως δὲ διὰ τοὺς ἀπὸ τῆς τριτογενοῦς μειοκαινικῆς ἐποχῆς προερχομένους. Ἐκ τῆς ἐκθέσεως ταύτης κατεδείχθη ὅτι οἱ χειροποίητοι οὗτοι λίθοι ἐν μὲν τῇ Γερμανίᾳ εἶχον εὐρεῖαν διάδοσιν κατὰ τὴν μεσοπαγεράν περίοδον, ἐνῶ ἔτι μᾶλλον ἀξέστοτεροι εὐρίσκονται ἐν Βελγίῳ καὶ Γαλλίᾳ ἀπὸ τῆς τριτογενοῦς ἐποχῆς. Ἡ γνώμη αὕτη δὲν ἀνχρήθη τοῦλάχιστον ὑπ' οὐδενός.

Ἐξ ἀπάντων τούτων τῶν ἠωλίθων τοῦτο μόνον δὲν εἶνε βέβαιον, ἂν οὗτοι εἶνε ἤδη πως κατεργασμένοι ἢ τὰ σημεῖα ἅτινα φέρουσιν εἶνε ἔχνη χρήσεως, ἥτοι εἶνε ἀμφίβολον ἂν ἀνθρώπινον ὂν ἢ πιθηκοειδές τι ζῶον ἔδωκεν εἰς αὐτὰ τὸ σχῆμα τοῦτο.

Τὸν παρελθόντα Νοέμβριον ὠσαύτως ὁ καθηγητῆς Verworn ἀνεκοίνωσεν εἰς τὴν Ἀνθρωπολογικὴν Ἑταιρείαν τῆς Γοτίγγης τὰς ἐρεῦνας αὐτοῦ ἐν Γαλλίᾳ παρὰ τῷ Aurillac, ἃς ἔκαμε κοινῇ μετὰ τῶν Καθηγητῶν Hallius ἐκ Γοτίγγης καὶ Bonnet ἐκ Κραϊφσβάλδης, καὶ αἵτινες ἐσκόπουσαν νὰ ἐξετάσωσι τὴν ὀρθότητα τῆς γνώμης τοῦ Γάλλου Boule, ὅστις

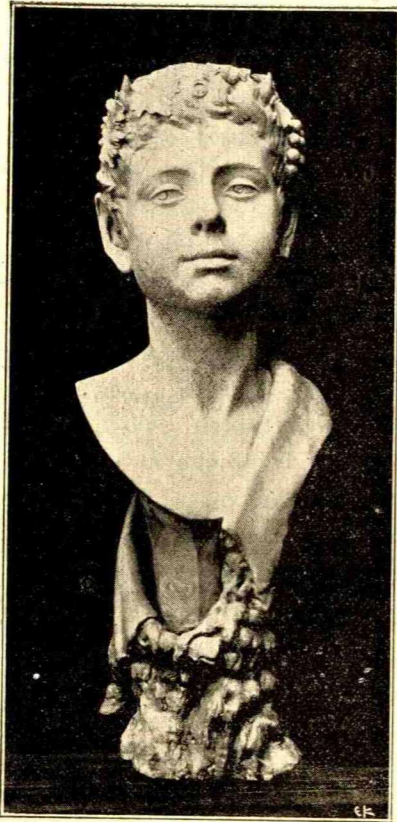
ἐθεώρει λίθους αὐτοῦ εὐρεθέντας ὡς ὑπὸ τῆς φύσεως αὐτῆς καὶ οὐχὶ ὑπὸ χειρὸς ἀνθρωπίνης κατεργασθέντας. Ὁ Verworn καταδείξας ὅτι ὁ Boule εἶχεν ἄλλου εἴδους λίθους ὑπ' ὄψιν αὐτοῦ ἐπεβεβαίωσε τὸ χειροποίητον τῶν λίθων τοῦ Aurillac.

Παραλείποντες τὰ ἀμφισβητήσιμα εὐρήματα πολλῶν ἄλλων χωρῶν, ἰδίως δὲ τοῦ χωρίου Thenay (Νομ. Loire καὶ Chér) ἐν Γαλλίᾳ, τοῦ διασήμεου τούτου χωρίου, ἐνῶ ἀπὸ τοῦ 1860 ὁ ἀββὰς Bourgeois εὗρε κατὰ πρῶτον τὰ ἔχνη τοῦ τριτογενοῦς ἀνθρώπου ἤδη ἀπὸ τῆς ὀλιγοκαινικῆς διαπλάσεως, συνάγομεν ἐκ τῶν γνησίων καὶ ἀναμφισβητήτων ἠωλίθων τὸ ὠσαύτως ἀναμφισβήτητον γεγονός, ὅτι ἔχνη τοῦ ἀνθρώπου εὐρίσκονται ἐπὶ τοῦ φλοιοῦ τῆς γῆς ἀπὸ τῶν μέσων τῆς τριτογενοῦς περιόδου.

Εἶπον ἀνωτέρω ὅτι τὰ πρῶτα ἐργαλεῖα τῶν τότε ἀνθρώπων ἦσαν ἐν πρώτοις προστυχόντες κλάδοι δένδρων ἢ λίθοι, ἀρμόζοντες ἀπλῶς εἰς τὴν παλάμην. Ὅτι δὲ τοῦτο εἶνε λίαν πιθανόν, εἰκάζομεν ἐκ τῆς πληροφορίας τοῦ Schweinfurt, ὅστις ἐν τῇ ἀποικίᾳ Ἐρυθραίας τῆς ἀνατολικῆς Ἀφρικῆς παρετήρησε Παθικνοῦς πιθήκους μεταχειριζομένους λίθους πρὸς ἔνοιξιν τῶν καρῶν, εἰς ἄλλα δὲ μέρη τῆς Ἀφρικῆς τὰ αὐτὰ ζῶα παίζουσι μετὰ λίθων, πλήσσοντα αὐτοὺς κατ' ἀλλήλων. Ἐν τούτῳ ἡμῶς πρέπει ν' ἀναζητήσωμεν τὸ ἴδιον τῆς ἀνθρωπίνης φύσεως, ὅτι ἔνεκα τῆς ὀρθοβασίας καὶ τοῦ μείζονος ἐγκεφάλου ἐνόησεν ὁ ἄνθρωπος μετὰ μακρὸν, ἴσως μακρότατον, χρόνον νὰ καταστήσῃ τοὺς λίθους τούτους εὐχρηστοτέρους. Εἶνε δ' εὐνόητον ὅτι ἡ χρῆσις τῶν ἠωλίθων θὰ ἦτο πολυειδής, εἴτε ὡς ὀπλων κατὰ τῶν ζῶων καὶ τῶν ἐχθρῶν, εἴτε ὡς ξέστρων τοῦ δέρματος, εἴτε πρὸς ἀπόξιν τῶν κλάδων, εἴτε τὸ σπουδαιότερον πρὸς θλάσιν τῶν αὐλοειδῶν ὀστών καὶ ἐξαγωγήν τοῦ περιζητήτου μυελοῦ.

(Συνέχεια εἰς τὸ ἐπόμενον τεῦχος)

ΣΠΥΡΙΔΩΝ ΜΗΑΙΑΡΑΚΗΣ
Καθηγητῆς τοῦ Πανεπιστημίου



Ο ΜΙΚΡΟΣ ΠΑΝ

Έργον τοῦ καλλιτέχνου Μ. Τόμπρου.

ΨΥΧΙΑΤΡΙΚΗ

ΩΤΗΡΙΟΥ Ι. ΛΑΜΨΑ

Ἄνθυπιάτρου τοῦ Β. Ναυτικοῦ

Η ΥΣΤΕΡΙΑ ΠΑΡΑ ΤΗ ΠΑΙΔΙΚΗ ΗΛΙΚΙΑΙ

(Συνέχεια ἐκ τοῦ προηγουμένου τεύχους)

Θεραπεύεται ἡ παιδικὴ ὑστερία; καὶ, ἂν θεραπεύηται, ὁποία ἡ **θεραπεία αὐτῆς;**—Οἱ τε γονεῖς καὶ οἱ διδάσκαλοι τῶν ὑστερικῶν παιδίων πιστεύουσι κοινῶς, ὅτι κατορθοῦται μὲν, ἐνίοτε δι' ἰατρικῆς ἐπεμβάσεως νὰ ἐπισχεθῇ ἡ στιγμιαία ἔκρηξις τῆς ἀσθενείας, ἀλλ' ὅτι, κατὰ κανόνα, ἡ ἔκ-

θασίς τῆς παιδικῆς ὑστερίας δὲν εἶναι εὐνοϊκὴ, καθ' ὅσον, ἐπαναφαινομένης τῆς νόσου τὸ τελικὸν συμπέρασμα αὐτῆς εἶναι συνήθως διαμόρφωσις ἀνιάτου ὑστερίας. Ἡ ἐσφαλμένη ὅμως αὕτη ἰδέα τούτων πηγάζει ἐκ τούτου, ὅτι ἀμφότεροι, γονεῖς δηλονότι καὶ διδάσκαλοι ἀφ' ἐνὸς μὲν, ἀγνοοῦντες τὴν παιδικὴν ὑστερίαν καὶ κατὰ συνέπειαν λίαν βραδέως σκεπτόμενοι, ὅτι πρόκειται περὶ ἀσθενείας, λίαν πάλιν βραδέως καλοῦσι τὸν ἰατρὸν, ἀφ' ἑτέρου δέ, μὴ ἀκολουθοῦντες τὴν ἰατρικὴν ἀπαίτησιν περὶ ἀπομακρύνσεως τοῦ ὑστερικοῦ παιδίου ἐκ τῶν οἰκιακῶν αὐτοῦ σχέσεων, παρέχουσιν ἑαυτοὺς ἀφορμὴν, ὅπως πᾶσα ἰατρικὴ ἐπέμβασις ναυαγήσῃ.

Ὅθεν καθίσταται δῆλον, ὅτι ἡ εὐνοϊκὴ ἔκθασίς τῆς παιδικῆς ἱστορίας καὶ συνεπῶς ἡ θεραπεία αὐτῆς ἐξαρτᾶται τοῦτο μὲν ἐκ τῆς τελείας γνώσεως τῆς κλινικῆς αὐτῆς εἰκόνας ὑπὸ τε τῶν γονέων καὶ τῶν διδασκάλων τῶν μικρῶν ὑστερικῶν, ἀποτέλεσμα τῆς ὁποίας ἔσται ἡ διὰ τῆς ἐγκαίρου προσκλήσεως τοῦ ἰατροῦ ἔγκαιρος ἀναγνώρισις καὶ ἔγκαιρος αὐτῆς θεραπεία· τοῦτο δὲ ἐκ τῆς αὐστηρᾶς συμμορφώσεως γονέων τε καὶ διδασκάλων εἰς τὴν ἰατρικὴν ἀπαίτησιν περὶ ἀπομακρύνσεως ἐκ τῶν οἰκιακῶν σχέσεων τοῦ ὑστερικοῦ παιδίου καὶ τοῦτο διότι, ὅσον ἐνωρίτερον παρουσιάζεται ἐν τῇ παιδικῇ ὑστερίᾳ ἡ ἰατρικὴ ἐπέμβασις, τόσῳ διαρκέστερον ἔσται τὸ θεραπευτικὸν ἀποτέλεσμα, ἐν ᾧ ἐξ ἄλλου ἢ μετ' αὐστηρᾶς εὐλαθείας τήρησις τῆς ἀπομακρύνσεως τοῦ ὑστερικοῦ παιδίου, θέλει ἐπιφέρει ἄμεσον τὴν εὐνοϊκὴν μεταβολὴν τῆς καταστάσεώς του. Κατὰ τὰ εἰρημένα λοιπὸν συναγεται, ὅτι εἶναι λίαν σπουδαῖον νὰ γνωρίζωμεν νὰ νιχνεύωμεν καὶ ἐγκαίρως νὰ διαγινώσκωμεν τὴν παιδικὴν ὑστερίαν, καθ' ὅσον αὕτη, καταλλήλως θεραπευομένη, δύναται τελείως νὰ ἐκλείψῃ ἀπὸ τῆς παιδικῆς καὶ κατὰ συνέπειαν ἀπὸ πάσης ἄλλης κλίμακος τῆς ἡλικίας. Ὅφειλομεν δὲ νὰ σπουδάζωμεν καὶ νὰ

γνωρίζωμεν καλῶς τὴν παιδικὴν ὑστερίαν διὰ τρεῖς σοβαρωτάτους λόγους: α'. διότι, ἐὰν ἡ ὑστερία, καταλλήλως θεραπευομένη, δὲν ἐπιμένει κατὰ τὴν παιδικὴν, μεταβιβάζεται τοῦναντίον εἰς τὴν ἐφηβικὴν ἡλικίαν, παραμεληθεῖσα· β'. διότι εἰς τὰς πλείονας τῶν περιπτώσεων ἡ ὑστερία κατὰ τὰ πρῶτα ἔτη τῆς ζωῆς ὑφίσταται συνήθως ἐν διαλειπούσῃ ἀλλὰ καὶ ἐν λανθάνουσῃ καταστάσει καὶ γ'. διότι **ἐνίοτε** ἡ παιδικὴ ἱστορία χαρακτηρίζεται οὐχὶ τόσον ἐκ τῶν σωματικῶν στιγμάτων, ὅσον ἐκ τῶν προερχόντων ψυχικῶν ἢ πνευματικῶν διαταραχῶν. Ὅθεν κρίνομεν πάντῃ περιττὸν νὰ τονίσωμεν ἐπὶ πλέον τὴν ἰδιαιτέραν ὅλως κοινωνικὴν σημασίαν, ἣν κέκτηται τόσον ἡ τελεία γνῶσις καὶ ἡ ἔγκαιρος ἀναγνώρισις, ὅσῳ καὶ ἡ ἔγκαιρος ἀνακοπὴ τῆς ἤδη ἀναπτυσσομένης παιδικῆς ὑστερίας.

* *

Τούτων οὕτως ἐχόντων ἴδωμεν νῦν πρῶτον τίνι τρόπῳ θέλομεν δυνηθῆ ἐν δεδομένῃ τινι περιπτώσει νὰ προλάβωμεν τοῦτο μὲν τὴν ἐκδήλωσιν τῆς μήπω ἀναφανεύσεως, τοῦτο δὲ τὴν μεγαλειτέραν ἀνάπτυξιν τῆς ἄρτι ἐκδηλωθείσης ὑστερίας παρὰ τινι παιδίῳ κληρονομικῶς ὑπὸ ταύτης ἐπιβαρυνομένῳ.

Τὸ πρῶτιστον καὶ κυριώτατον μέλημα ἡμῶν κατ' ἀμφοτέρας τὰς περιπτώσεις ταύτας ἔσται τὸ μὲν **ἡ ἀπομάκρυνσις τοῦ παιδὸς ἀπὸ τοῦ ὑστεροπλήκτου περιβάλλοντος αὐτοῦ**, τὸ δὲ ἡ **προσώκουσα διαπαιδαγωγία αὐτοῦ**. Προφκνές, ὅτι ἡ ἀπομάκρυνσις αὕτη τοῦ ὑποψηφίου οὕτως εἶπειν ὑστερικοῦ παιδίου ἐν ἰδιωτικῷ ἰδίᾳ ἐκπαιδευτηρίῳ ἔνθα θέλει διαπασθεῖ ὁ χαρακτήρ του διὰ τῆς μεθοδικῆς καὶ κανονικῆς ἐργασίας, διὰ τοῦ σεβασμοῦ, τῆς ὑπακοῆς καὶ τῆς συστηματικῆς πειθαρχίας, εἶναι οὐ μόνον εὐλογωτάτη ἀλλὰ καὶ ἀναγκαιοτάτη, καθ' ὅσον δι' αὐτῆς θέλει ἀποτραπεῖ ἀποτελεσματικῶς πᾶσα ὀλεθρία ἐπίδρασις τοῦτο μὲν τῆς μιμησεως τῶν ἄλλων ὑστερικῶν ἀδελφῶν του,

τοῦτο δὲ τῶν ὑστερικῶν πατρὸς ἢ μητρὸς του, οἵτινες ὡς ἐκ τῆς καταστάσεώς των ἀδυνατοῦσι νὰ φέρωσιν καταλλήλως εἰς πέρας τὴν διαπαιδαγωγίαν τῶν τέκνων αὐτῶν. Περὶ τῆς μεγίστης ὅμως σημασίας, ἣν κέκτηται ἡ ἀπομάκρυνσις αὕτη τοῦ ὑστερικοῦ παιδὸς ἀπὸ τῶν περιβάλλοντος αὐτὸν γονεῖς καὶ συγγενεῖς ἢ φίλους ἀναφορικῶς πρὸς τὴν ῥιζικὴν θεραπείαν τῆς παιδικῆς ὑστερίας, θέλομεν ἀσχοληθεῖ ἐκτενέστερον κατὰ τὴν κυρίως ψυχικὴν θεραπείαν τῆς περὶ τῆς ὁ λόγος, παθήσεως.

Ὅσον δ' ἀφορᾷ τὴν καθόλου διαπαιδαγωγίαν τοῦ ὑστερικοῦ παιδίου ἀπὸ μέρους τῶν τε γονέων καὶ τῶν διδασκάλων αὐτοῦ ἐνέχει καὶ αὕτη ἐξ ἴσου μεγίστην σημασίαν ὡς πρὸς τὴν **προόληψιν** τῆς ἐκδηλώσεως μὲν τῆς μήπω ἀναφανεύσεως, τῆς μεγαλειτέρας δ' ἀναπτύξεως τῆς ἄρτι ἐκδηλωθείσης παιδικῆς ὑστερίας, καθ' ὅσον διαπαιδαγωγίαις κακῶς ἀσκουμένη ἐπὶ ὑποκειμένων εἰς τὴν ὑστερίαν ἀτόμων θέλει ἀσφαλῶς ἐπὶ ταύτην ὀδηγήσει. Ἐπειδὴ δ' ἀπὸ τῆς πρώτης παιδικῆς ἡλικίας πκρατηρεῖται μεγάλη πρὸς γένεσιν τῆς ὑστερίας ὑποβοήθησις διὰ τῆς υπερβαλλούσης ἠθικῆς ἀναπτύξεως, διὰ τοῦτο ὀφείλομεν, ὅπως κατὰ τὰ πρῶτα ἔτη τῆς παιδικῆς ζωῆς, θυσιαζώμεν ἐν μέρει τὴν ἠθικὴν καὶ πνευματικὴν ἀνάπτυξιν τῶν μικρῶν παιδίων χάριν τῆς φυσικῆς ἀναπτύξεως, τῆς σωματικῆς διαπλάσεως. Ὅτι δ' ἡ τοιαύτη ἀγωγή τῆς φυσικῆς ἀναπτύξεως τῶν προδιθέσιν πρὸς ὑστερίαν ἐχόντων παιδίων ἐνέχει μεγίστην σημασίαν ἀποδεικνύεται, κατὰ τὸν Feuchtersleben, ἐκ τοῦ ὅτι κατὰ τὴν ἀρχαιότητα καθ' ἣν οἵτε Λακεδαιμόνιοι καὶ οἱ Σκύθαι ἐθίζοντο ἀπὸ τῆς πρώτης αὐτῶν παιδικῆς ἡλικίας εἰς τὰ ὄπλα, αἱ νευρικαὶ παθήσεις καὶ δὴ ἡ ὑστερία καὶ ἡ ὑποχονδρία ἦσαν παντελῶς ἀγνωστοί. Οὐ μὴν ἀλλὰ καὶ παρ' αὐτοῖς τοῖς παιδίοις τῶν μαύρων τῆς Βορείου Ἀμερικῆς μόνον ἀπὸ τῆς χειραφεσίας τῶν γονέων των κατὰ τὸν Hammond, κατέστη κοινὴ ἡ ὑστερία.

Τέλος πρὸς ἐπίρρωσιν τῆς μεγάλης σημασίας, ἣν κέκτηται ἡ φυσικὴ ἀνάπτυξις τῶν παιδίων σημειοῦμεν, ὅτι σήμερον εἶναι πλέον ἀποδεδειγμένον, ὅτι αἱ νευρικαὶ ἢ ὑστερικαὶ παθήσεις παρὰ τῇ παιδικῇ ἡλικίᾳ κατέστησαν τόσῳ συχναί εἰς τοὺς διαφόρους λαοὺς λόγῳ τῆς ἐλευσίνης ὑγιεινῆς, ἣν τινες τῶν γυναικῶν ἀκολουθοῦσι κατὰ τὴν ἀνάπτυξιν τῶν τέκνων των, τῆς πολυτελείας, ἣν ἐπιζητοῦσι νὰ ἐπιδαψιλεύωσιν αὐτοῖς, τῶν κοσμικῶν ἐνασχολήσεων, δι' ὧν περικυκλοῦσι τὸ πνεῦμά των καὶ τῆς ἀνενεργείας, εἰς ἣν καταδικάζουσιν αὐτὰ νομίζουσαι, ὅτι ὄφραλος προσπορίζουσιν αὐτοῖς. Οὕτω λοιπὸν ἡ ἀγωγή ἡμῶν ἔσται ἡ ἐξῆς: Ἐν ᾧ δηλαδὴ ἀπ' ἐνός θὰ δαπανῶμεν ἅπασαν τὴν ἐνεργητικότητά τοῦ ὑστερικοῦ παιδίου ἀνευ βεβαίως φυσικῆς αὐτοῦ καταπονήσεως εἰς χειρονακτικὰς ἐργασίας, εἰς διαφόρους ἐνασχολήσεις, εἰς ἀσκήσεις τοῦ σώματος διὰ ῥυθμικῆς γυμναστικῆς, ξιφασκίας, ὀπλισκίας, νήξεως, ποδηλασίας, κτλ., εἰς συχνούς περιπάτους ἐν ἀναπεπταμένῳ ἀέρι καὶ παραλιακῇ ἢ ὄρεινῇ ἐξοχῇ, εἰς ὑδροθεραπείαν ὑπ' ὄλας αὐτῆς τὰς μορφὰς (λουτρά, καταιονίσεις, πλύσις, περιτυλίξεις, κτλ.), ὀφείλομεν ἀπ' ἐτέρου νὰ ποφεύγωμεν μετὰ πολλῆς τῆς φροντίδος τὸν ὑπερβολικὸν πρὸς τὴν θρησκευτικὴν ζῆλον τῶν μικρῶν παιδίων, τὰς διαφόρους κακῶς ἐννοουμένας θρησκευτικὰς πράξεις, ἅτινα ἀμφότερα, καθ' ἃ παρετηρήθη, φέρουσι πρὸς τὴν ὀκνηρίαν, τὴν μόνωσιν, τὴν ὑπερφημίαν, ἣτις παρέχει ἐκυτὴν ἀφορμὴν πρὸς γένεσιν τῆς πλήξεως καὶ τῆς μελαγχολίας, τὰς ψυχικὰς συγκινήσεις, ἐνίοτε τὴν μουσικὴν καὶ ἰδίᾳ, κατὰ I. J. Rousseau, ἐκείνην, ἣτις διὰ ζωνῶν, περιπαθῶν καὶ σχεδὸν ζωντανῶν μεταπτώσεων ἐκφράζει ὅλα τὰ πάθη, μολοντί αὕτη κατὰ τὸν Tissot εἶναι ἀνίκανος νὰ βλάψῃ, ὡσάκις δὲν καταχρῶμεθα αὐτῆς, καὶ τέλος τὸ καὶ σπουδαιότερον, τὴν ἀνάγκωσιν διαφόρων βιβλίων ἐξαπτόντων τὴν φαντασίαν, οἷα π.χ. τὰ μυθιστορημάτων, κτλ. Τοσοῦτ' ἂν ὀλεθρία θεωρεῖται ἢ ἐκ τῆς ἀναγνώσεως μυθιστορημάτων,

ἀφηγήσεων περὶ μάγων, βρυκολάκων, κτλ. ἀσκουμένη ἐπίδρασις παρὰ τῷ θῆλει ἰδίᾳ φύλῳ τῷ κατεχομένῳ ὑπὸ μυστικῶν ἰδεῶν, δεισιδαιμονιῶν, αἵτινες δύνανται κατὰ τὴν μετέπειτα ἡλικίαν νὰ γεννήσωσιν ὀλοκλήρους ἐπιδημίας ὑστερίας, ὥστε ὁ μὲν Tissot ἔλεγεν, ὅτι ἂν ἡ κόρη σας εἰς ἡλικίαν 10 ἐτῶν ἐντροπῆ εἰς μυθιστορήματα, εἰς ἡλικίαν 20 ἐτῶν θὰ εἶναι ὑστερική, ὁ δὲ Pomme ὅτι ἂν ἡ κόρη σας εἰς ἡλικίαν 10 ἐτῶν ἀντὶ νὰ τρέχῃ, μελετῆ, εἰς ἡλικίαν 20 ἐτῶν θὰ εἶναι ὑστερική». Πρακτικῶς δὲ πρὸς ταῦτα ἐπιστῶμεν μεγάλως τὴν προσοχὴν ἡμῶν, συμμορφούμενοι τῇ γνώμῃ τοῦ Max Simon, εἰς τὴν ὧσ' οἶόν τε κριτικὴν διάπλασιν τοῦ ἀσυνειδήτου μέρους τοῦ ἐγκεφάλου τῶν μικρῶν παιδίων ἐθίζοντες αὐτὰ εἰς τὸ νὰ διοικῶσι καὶ διευθύνωσιν ἑαυτὰ οὕτως, ὥστε νὰ παρακωλύωσι τὴν ἐκδήλωσιν δακρύων, φωνῶν, θυμῶν ἐκεῖ ἔνθα ταῦτα οὐδένα λόγον ὑπάρξεως ἔχουσι, διότι ἄλλως εἰς ἡλικίαν 20 ἐτῶν θέλουσιν ἀγάγει ταῦτα πρὸς τὴν ὑστερίαν, καθ' ἣν ὁ ἐγκεφαλος αὐτῶν δὲν θὰ εἶναι τίποτε ἄλλο εἰμὴ ἐν ἀπλοῦν ὄργανον πολυτελείας, παντελῶς πλέον ἄχρηστον ὡς ἀνιάτως ἀλλοιωθὲν λειτουργικῶς. Καταπολεμοῦμεν λοιπὸν τὴν παρὰ τοῖς ἔχουσι προδιάθεσιν πρὸς ὑστερίαν μεγίστην πρὸς συγκινήσεις εὐαισθησίαν ἐξαντλοῦντες πάντα τὰ δυνατὰ ἡμῶν ἠθικὰ μέσα. Ἀναφορικῶς μάλιστα πρὸς τὸ ζήτημα τοῦτο ὁ Briquet ἔλεγεν ὅτι: «Ἐπειδὴ οἱ μικροί, οἱ ἔχοντες προδιάθεσιν πρὸς τὴν ὑστερίαν, εἰσὶ γενικῶς εὐαίσθητοι, διὰ τοῦτο οἱ γονεῖς των ὀφείλουσιν, ὅπως διὰ τῆς ἀφοσιώσεως καὶ τῆς ὀρθοφροσύνης καταστρέψωσι πᾶσιν θυσίᾳ τὴν προδιάθεσιν ταύτην. Θέλουσι δὲ ἐπιτύχει τὸ τοιοῦτον, ἐὰν ἀπέχωσιν ἀπὸ τοῦ ἀναπτύσσωσι τὸ συναισθηματικὸν μέρος τοῦ ἐγκεφάλου των διαλεγόμενοι πρὸς αὐτοῦς λογικῶς καὶ ψυχραίμως μᾶλλον ἢ συναισθηματικῶς.

(Συνέχεια καὶ τέλος εἰς τὸ προσεχές τεῦχος).

ΣΩΤΗΡΙΟΣ Ι. ΛΑΜΨΑΣ.

Ο ΑΛΚΟΟΛΙΣΜΟΣ

ΥΠΟ

ΓΕΩΡΓΙΟΥ Α. ΒΕΘΑΝΟΠΟΥΛΟΥ

Ἰατροῦ

(Συνέχεια ἐκ τοῦ προηγουμένου τεύχους).

Καὶ ἤδη θὰ περιγράψωμεν δι' ὀλίγων τὰς ἀλκοολικὰς λεγομένας νευρώσεις.

Μία ἀπὸ τὰς ἀλκοολικὰς νευρώσεις εἶνε καὶ ἡ ἀλκοολικὴ ἐπιληψία· πλὴν δηλαδὴ τῆς ἐξ ἐγκεφαλικῶν ὀγκῶν, ἐκ μολυσματικῶν νόσων, (ἐλωδῶν, τυφικῶν κ.τ.λ.), ἐκ τοξικῶν αἰτιῶν καὶ ἄλλων, ἐπιληψίας, ἔχομεν καὶ τὴν ἐπερχομένην ἐξ ἀλκοολισμοῦ. Πάντες ὁμως οἱ ἀλκοολικοὶ δὲν προσβάλλονται ὑπὸ ταύτης· δέον νὰ ὑπάρχῃ προδιάθεσις πρὸς σπασμούς. Ἡ τοιαύτη ἐπιληψία διαφέρει τῆς ἐκ τῶν ἄλλων αἰτιῶν ἐπερχομένης, καθότι κατὰ ταύτην παρατηρεῖται εἰς ἄλλους μὲν παραλήρημα, ὅπερ παρακολουθεῖ καὶ διανοητικὴ διατάραξις, εἰς ἄλλους δὲ παρόρμησις πρὸς αὐτοκτονίαν ἢ ἔγκλημα.

Ἡ ἀλκοολικὴ ἐπιληψία ἐπέρχεται ὡς τὰ πολλὰ συνεπείᾳ τῆς καταχρήσεως τῶν οἴνοπνευματωδῶν ποτῶν, ὡς ἐχόντων περισσοτέραν ἢ ὁ οἶνος ποσότητα οἴνοπνεύματος. Οὐχ ἦτιον ὁμως κατὰ τὴν γνώμην τῶν Flaubert, Pouchet, Doumer, Βλαβιανοῦ καὶ πλείστον ἄλλων αὐθεντιῶν, εἶνε δυνατὴ καὶ μόνη ἡ κατάχρησις τοῦ οἴνου νὰ προκαλέσῃ τοιαύτην ἐπιληψίαν.

Ὁ περὶ ταῦτα εἰδικῶς ἀσχολούμενος φίλιτος καὶ διαπρεπὴς συνάδελφος κ. Βλαβιανὸς πρὸ ἡμερῶν μοι ἔλεγεν ἡ ἀλκοολικὴ ἐπιληψία παρ' ἡμῶν δὲν σπανίζει· πλὴν τῶν ἀπειρῶν περιστατικῶν αἴτια εἶδον μέχρι τοῦδε, πρὸ ἡμερῶν ἐπεσιέφθη κύριόν τινα πενηκονταετῆ ἐκ Θεσσαλίας καταγόμενον, ὅστις ἀπὸ διαιτίας προσβάλλεται ὑπὸ ἐπιληπτικῶν σπασμῶν καὶ ὅστις μόνον τοῦ οἴνου ποιεῖται χρῆσιν· ἐκ τοῦ ἀναμνηστικοῦ ἔμαθον ὅτι καὶ οἱ δύο υἱοὶ τοῦ πάσχοντος θύουσιν ἀφθόνως τῷ Βάκχῳ. Πλὴν

ταύτης ἔχομεν καὶ τὴν ἀλκοολικὴν ὑστερίαν ὡς καὶ τὴν νευρασθένειαν, αἵτινες εἶνε συνηθέσταται παρ' ἡμῶν.

Καὶ ἤδη ὁ λόγος περὶ τοῦ δξέος ἀλκοολισμοῦ.

Ὁ δξὸς ἀλκοολισμὸς οὐδὲν τι ἄλλο εἶνε ἢ ἡ κοινῶς λεγομένη μέθη, προερχομένη ἐκ τῆς χρήσεως διαφόρων οἴνοπνευματωδῶν ποτῶν, αἱ ποσότητες τῶν οἴνων εἶνε ἄλλοτε ἄλλαι ἀναλόγως τῶν διαφόρων ἀτόμων, ὡς καὶ τῶν ἰδιαιτέρων συνθηκῶν εἰς αἷς τὸ αὐτὸ ἄτομον εὐρίσκεται, ὅπως ἐπιφέρωσι τοιοῦτον ἀποτέλεσμα.

Κατὰ τὴν μέθην παρατηροῦμεν τρία στάδια· α') τὸ στάδιον τῆς διεγέρσεως, β') τὸ παραληρητικὸν καὶ γ') τὸ κωματώδες. Καὶ κατ' ἀρχὰς ἅμα τὸ οἴνοπνευμα ἐπιδράσῃ ἐπὶ τοῦ ἐγκεφάλου ὁ ὑπὸ τούτου ἀλωθεῖς, ἦτοι ὁ μέθυσος, καταλαμβάνεται ὑπὸ φαιδρότητος, ἀλλὰ τὸ εὐχάριστον τοῦτο αἶσθημα, ὀλίγον διαρκεῖ, καὶ μετὰ μικρὸν φέρει ἐν τῇ μνήμῃ του ζοφερὰς εἰκόνας, οἷον θανάτους προσφιλῶν ὄντων, σκηναὶς λυπηρὰς ἅς διήλθεν ὢν ἐν νηφαλιότητι ἢ ἀναλύει εἰς δάκρυα, ἐν ᾧ ἄλλοι ὡσεὶ νὰ αἰσθάνονται τὴν γελοίαν κατάστασιν ἐν ἣ εὐρίσκονται κακοποιοῦσι τὸν ἑαυτῶν καὶ μυρίας ἄλλας βωμολοχίας ἐκπέμπουσιν δι' ἑαυτοῦς.

Κατὰ τὸν παρελθόντα χειμῶνα, ὢν ἐσπέραντινὰ ἐν τῷ ἐνταῦθα ζυθοπωλείῳ «Πανελλήνιον» μετὰ τινῶν φίλων μου, εἶδον κυρίαν τινα, ἣτις μεθυσθεῖσα ἐκ τῆς κενώσεως ἀρκειῶν ποιηριῶν ζύθου, κατελήφθη ὑπὸ ἡλιθίων καὶ παρατεταμένων γελῶτων, ἐπισύρασα οὕτω τὴν προσοχὴν τῶν θαμῶνων τοῦ ζυθοπωλείου. Ὁ σύζυγος δὲ ταύτης κομπορρημονῶν διὰ τὴν χειραφείτησιν ταύτην τῆς συζύγου του, ἐφρόντιζεν ὅπως μὴ μένωσι κενὰ τὰ ποτήρια. Μετὰ μικρὸν ὁμως ἡ χειραφειηθεῖσα ἀπώλεσε τὴν φαιδρότητα, καταστῆσα ἐπιθετικὴ τὴν πρώτην δ' αὐτῆς ἐπίθεσιν ἐδέχθη ὁ σύζυγος αὐτῆς, δεχθεὶς τὸ ποτήριον τοῦ ζύθου ἐπὶ τῆς κενῆς αὐτοῦ κεφαλῆς, ἔνεκεν τῶν πρὸς αὐτὴν μεγάλων περιθάλψεων.

Τοῖς πᾶσι γνωστὴ τυγχάνει ἡ φλυαρία, ἣτις

καταλαμβάνει τούς μεθύσους. Φαίνεται ότι διὰ τοῦ οἰνοπνεύματος τὸ κέντρον τῆς λαλιᾶς χειραφετεῖται καὶ ἔνεκεν τούτου οἱ τοιοῦτοι μεταβάλλονται εἰς ῥήτορας.

Ἐπειτα τὸ οἰνόπνευμα διεγείρει τὸ γεννητήσιον αἰσθημα καὶ συνεπῶς οἱ τούτου ποιούμενοι χρῆσιν ἀκάθεκτοι φερόμενοι εἰς τὰς ἡδονὰς τῆς Ἀφροδίτης, μεταβαίνουν εἰς οἴκους εὐανύμων, ὅπως κατασιγᾶσαι τὰς ἐν αὐτοῖς γεννηθείσας ὁμάδας. Ἐν τῇ κτηνώδει δ' αὐτῇ καταστάσει εὐρισκόμενοι, ἐμπίπτουσιν εἰς ἀγκάλας βρωμερῶν γυναικῶν, ἀπερχόμενοι δ' ἐκεῖθεν φέρουσι μεθ' αὐτῶν ὡς τὰ πολλά, καὶ ἀφροδιόσιόν τινα νόσον.

Ἡ ἀπόπνοια τῶν μεθύσων εἶνε χαρακτηριστική· παρὰ τοῖς καθ' ἕξιν μεθύσοις ἡ ἀπόπνοια αὕτη αἰετοειδὴς ἀπαντᾶται, καθ' ὅτι ἀκολουθοῦντες τὸ χρόνον φείδου, δὲν παρέρχεται στιγμή νὰ μὴ γευθῶσι τοῦ ἴσου αὐτοῖς ἡδέως ποιού. Οἱ μέθυσοι αἰετοειδῶς παραπαίουσι τίς δὲν εἶδεν αὐτοσχεδίους γεωμέτρους ἀνὰ τὰς ὁδοὺς; Ἴλιγγος καταλαμβάνει τούς ἐν κραυπάλῃ εὐρισκομένους καὶ ὡς τὰ πολλά πίπτουσιν ἔνεκεν τούτου προσιμῶσι τὰς σιενὰς ὁδοὺς, ὅπως ἐν αὐταῖς εὐρωσι στήριγμα. Ὁ περὶ αὐτοὺς κόσμος κινεῖται.

(Συνέχεια εἰς τὸ προσεχὲς τεύχος)

Ἡ Ἀστυκλική.

Μεγάλως ἐλυπηθήμεν διὰ τὰς σχολιασθείσας καὶ παρεξηγηθείσας φράσεις τοῦ νέου διευθυντοῦ τῆς Ἀστυκλικῆς κ. Ν. Καλλικούνης, ὑπὸ τινῶν

Ὁ κ. Καλλικούνης εἶνε γνωστὸς διὰ τὴν εὐγένειάν του καὶ οὐδέποτε μέχρι τοῦδε ἐξεφράσθη κακῶς, καθ' οἷοιδήποτε συναδέλφου του, προκειμένου μάλιστα περὶ τοῦ ἀποβιώ-

σαντος πρόην διευθυντοῦ ταύτης Χατζημιχάλη, ὃν ἐξετίμα τὰ μάλιστα.

Γνωστὴ τυγχάνει τοῖς πᾶσιν ἡ μεγάλη ἐφεκτικότητα, τοῦ διαπρεποῦς καὶ μετριοφρονος καθηγητοῦ μας, ἣν ἐπέδειξε πρό τινῶν ἐτῶν, ὅτε ὁ ζῶν τότε καθηγητὴς Χρηστομᾶνος προκάλεσεν αἱματηρὰς ταραχὰς ἐν τῷ Χημείῳ, ὅπως ἀποπέμψῃ ἐκεῖθεν τὸν κ. Καλλικούνην, διδάσκοντα ἐν αὐτῇ τὴν Φαρμακολογίαν.

Γνωρίζομεν πολὺ καλῶς, ὅτι ὁ θόρυβος οὗτος γίνεταί ὑπὸ τινῶν κούφων, οἵτινες νομίζουσι, ὅτι διὰ τούτου θὰ προκλέσῃ τὴν κοινὴν μῆνιν κατὰ τοῦ διαπρεποῦς καθηγητοῦ μας.

Ἡ Διεύθυνσις



ΟΔΗΓΟΣ ΤΟΥ ΤΑΞΕΙΔΙΩΤΟΥ

Ἡ Τῆς ΣΥΡΚΟΜΠΟΝΙΑΣ
(Οἱ ΦΑΡΗ Τῆς ΒΑΛΑΡΑ)



ΕΚΔΙΔΕΤΑΙ Τῆς ΑΡΘΡῆς,
Τῆς Βῆς ΒΑΛΑΡΑΙ ΣΙΔΗΡΟ-
ΡΟΦΟΜΙΚῆς ΚΑΙ ΑΤ-
ΜΟΦΑΦΙΚῆς ΕΤΑΙΡΙΑΣ
ΕΠΙΜΕΛΕΙΑ.
ΚΑΝΑΡΗ Β ΦΡΥΔΑ ΚΑΙ
ΔΗΜΗΤΡΙΟΥ Γ ΜΠΕΖΗ
ΓΡΑΦΕΙΟΝ
ΟΔ ΚΑΙΡῆ 6 ΑΘΗΝΑΙ



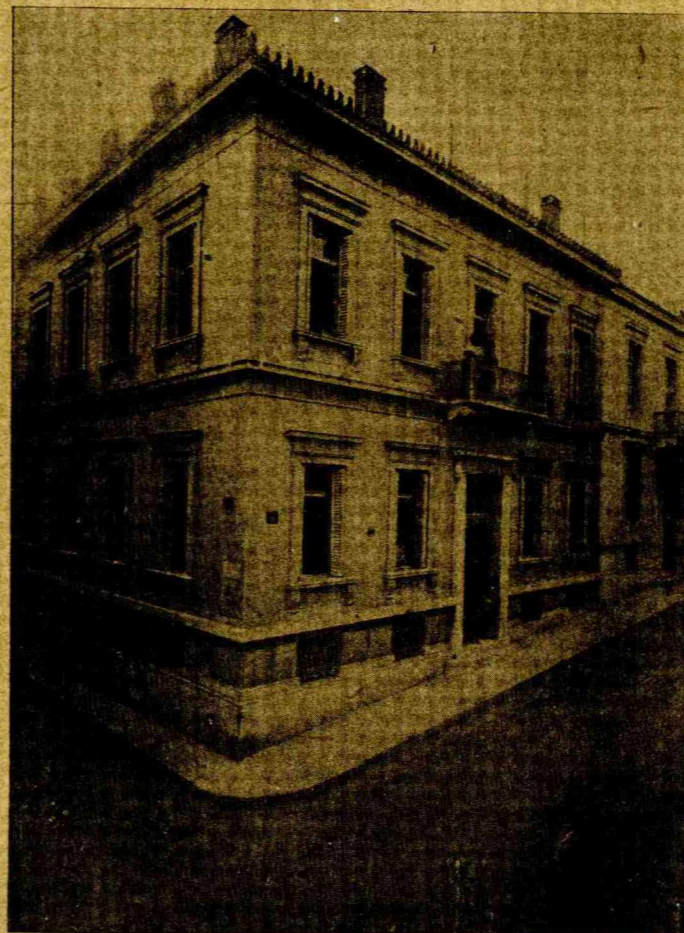
ΟΙΝΟΣ ΑΙΜΑΤΟΓΟΝΟΣ

ΙΑΤΡΟΥ

ΓΕΩΡΓΙΟΥ Α. ΒΕΘΑΝΟΠΟΥΛΟΥ

Σκευασία τονωτική διδομένη, κατὰ τῶν ἐλωδῶν πυρετῶν, ἀναιμίας, χλωρώσεως, νευρασθενείας νοσημάτων τοῦ θώρακος καὶ εἰς γενικὰς ἀτονίας, χωρὶς νὰ ἐπιφέρῃ στομαχικὰς διαταράξεις καὶ δυσκοιλιότητα.

Πωλεῖται ἀντὶ δραχμῶν 2,50 ἐκάστη φιάλη. Εὐρίσκειται εἰς τὰ φαρμακεία κ. κ. Λίτσου (Ὁμοιοία), Α. Φωκᾶ (ὁδὸς Παρθεναγωγείου), καὶ Σκλέπα (Εὐρυπιδίου καὶ Μενάνδρου).



«ΙΠΠΟΚΡΑΤΗΣ» Ἡ μεγάλη ἐν Ἀθήναις Χειρουργικὴ καὶ Γυναικολογικὴ Κλινικὴ
τοῦ ἱατροῦ Κ. Γ. Λαμέρα

Ἐφηγητοῦ τῆς Ἰναικολογίας ἐν τῷ Ἐθνικῷ Πανεπιστημίῳ

Ὁδὸς Μασσαλίας 5.

Εἶνε ἡ μόνη Κλινικὴ ἐν ἣ χειρουργεῖ ὁ καθηγητὴς τῆς χειρουργικῆς καὶ διευθυντὴς τοῦ Ἀρεταίου νοσοκομείου κ. Ε. Καλλιωνίδης.

Διὰ τὴν ἰατρον δεσποινίδα Ἀννίτσαν Κατσιόγρα

Μετὰ λύπης μας εἶδομεν πρό τινων ἡμερῶν, τὸ κατὰ τοῦ διακεκριμένου μαιευτῆρος, καθηγητοῦ ἐν τῷ Πανεπιστημίῳ μας κ. Κ. Λούρου, σφοδρὸν κατηγορητήριον τῆς δεσποινίδος ἰατροῦ Ἀννίτσας Κατσιόγρα.

Καὶ ἐφ' ὅσον ἡ Βουλγαρίς ἰατρός Ἀννίτσα ἀπεκάλει τὸν κ. Λούρον ἀμαθῆ, οὐδεμίαν σημασίαν ἐδώκαμεν αὐτῇ, καθότι γνωρίζομεν, ὅτι ὅπισθεν αὐτῆς κρύπτεται κάποιος ναυοειδῆς μαιευτῆρ, ὅστις ἐφιλοδοῖει καθηγητικὴν ἔδραν (μὴ χειρότερα) ὅταν ὅμως εἶδομεν ἐφημερίδας νὰ σχολιάζωσι τὰς φράσεις τῆς Βουλγαρίδος ἰατροῦ, ἐλυπήθημεν σφόδρα, καθότι βλέπομεν ὅτι ἐν τῷ τόπῳ ἡμῶν ζητοῦμεν πάντας νὰ πικράνωμεν.

Ἡ πανηγυρικὴ ἐκλογή τοῦ κ. Λούρου, ὡς καθηγητοῦ τῆς Μαιευτικῆς, πασιφανέστατα ἀπέδειξε τὴν πρὸς αὐτὸν βλαβεῖαν ἐκτίμησιν τῶν συναδέλφων του.— Ἄλλ' ἡ δεσποινὶς Ἀννίτσα, ὡς λέγεται, ἐχολώθη, καθότι ὁ εὐνοούμενός της δὲν ἐγένετο καθηγητῆς, καὶ καθότι δὲν ἠρωτήθη ὑπὸ τῆς Συγκλήτου τοῦ Πανεπιστημίου, ποῖον θεωρεῖ καταλλήλων διὰ τὴν καθηγητικὴν ἔδραν τῆς Μαιευτικῆς.

Ἦσυχεῖτε ὅμως δεσποινὶς Ἀννίτσα, καὶ τοῦ λοιποῦ θὰ εἴσθε ὁ σύμβουλος τῆς Συγκλήτου τῆς Ἰατρικῆς Σχολῆς (!!!)

Ἡ Διεύθυνσις

ΟΛΙΓΟΣΤΙΧΑ

Πρὸ ἡμερῶν ἤρξατο τῶν παραδόσεών του ἐν τῷ ἀμφιθέατρῳ τοῦ Ἀρεταίου οὗ καθηγητῆς τῆς Χειρουργικῆς κ. Εὐάγγ. Καλλιωντζῆς. Τὸ ἀμφιθέατρον ἦτο πλήρες, ὡς πάντοτε, ἐξ ἰατρῶν καὶ φοιτητῶν μεταβάντες ὅπως ἀκούσωσι παρὰ τοῦ μελιρρῦτου διδασκάλου, τὰς νεωτέρας ἐν τῇ Ἑσπερίᾳ προόδους τῆς Χειρουργικῆς, ἃς συναπεκόμισε κατὰ τὸ τελευταῖον ταξείδιόν του.

— Πολλὰ παράπονα μᾶς διαβιβάζουν διὰ τοὺς ὑπαλλήλους τῶν τράμ· καθ' ἑκάστην γίνονται ἥρωες σκηνῶν. Κύριε Δούμα, οφείλετε νὰ ἔχητε ὑπαλλήλους χρηστούς, διότι ὁ καθεὶς δὲν εἶνε ὑπόχρεως νὰ ὑβρίζητε καὶ νὰ ξυλίζητε πολλὰκις ὑπὸ τῶν ὑπαλλήλων σας.

— Ἀφίκετο πρὸ ἡμερῶν ἐκ τοῦ ταξείδιου του ὁ ὀφθαλμιάτρος μας κ. Χαραμῆς. Καθ' ὅλον τὸ διάστημα τῆς ἀπουσίας του διηύθυνε τὴν κλινικὴν του ὁ ἄλλοτε βοηθός του κ. Εὐάγγελος Ἀθανασάκος, ἰατρός, ἐκτελέσας ἀρκετὰς σοβαρὰς ἐγχειρήσεις μετὰ λαμπρῶν ἐπιτυχιῶν.

— Μὰ τί τάξις καὶ καθαριότης ἐπικρατεῖ ἐν τῷ Ἀρσενεῖῳ ἢ φιλόπονος διευθύντρια δις Αἰκ. Βαρουζάκη μοχθεῖ ὑπὲρ αὐτοῦ, φροντίζουσα πάντοτε πῶς νὰ τὸ ἀνυψώσῃ πλείοτερον.

Ο “ΣΩΤΗΡ,”

ΧΕΙΡΟΥΡΓΙΚΗ ΚΑΙ ΓΥΝΑΙΚΟΛΟΓΙΚΗ

ΚΛΙΝΙΚΗ

Θ. ΠΑΠΑΪΩΑΝΝΟΥ

Καθηγητοῦ - Χειρουργοῦ - Γυναικολόγου

Εἰς εὐάερον καὶ ἡλλευκον μέγαρον τῆς οδοῦ
Παιησιῶν ἀριθ. 94.

Τυπῆμα ἐσωτερικῶν ἀσθενῶν

Εἰς τὴν Κλινικὴν γίνονται δεκτοὶ μόνον οἱ πάσχοντες ἐκ χειρουργικῶν καὶ γυναικολογικῶν νοσημάτων. Ἡ δαπάνη συντηρήσεως ἆς Θεέσεως 80χ. 12 τὴν ἡμέραν, Βας Θεέσεως 10 δρ. Γης Θεέσεως 8 δραχ. Οὐδεμίαν ἄλλην δαπάνην ὑποχρεωτικὴν.

Εἰς τὴν Κλινικὴν κατηγορήσῃ τμημα ἀπόρων δραχ. 5 μόνον τὴν ἡμέραν. Οἱ ἀποροὶ χειρουργοῦνται δωρεάν.

Τυπῆμα ἐξωτερικῶν ἀσθενῶν

Ἐξετάζονται καθ' ἑκάστην 5—6.

Οἱ ἀποροὶ δωρεάν ἐκάστην Δευτέραν καὶ Παρασκευὴν ὥρα 5—6 Μ. Μ.

ΤΥΠΟΙΣ ΠΑΡΑΣΚΕΥΑ ΛΕΩΝΗ