

ΠΑΝΕΛΛΗΝΙΟΣ

ΕΠΙΘΕΩΡΗΣΙΣ

ΜΗΝΙΑΙΟΝ ΕΓΚΥΚΛΟΠΑΙΔΙΚΟΝ ΠΕΡΙΟΔΙΚΟΝ

ΔΙΕΥΘΥΝΤΗΣ

ΓΕΩΡΓΙΟΣ Α. ΒΕΘΑΝΟΠΟΥΛΟΣ

Ἴατρος

ΤΑΚΤΙΚΟΙ ΣΥΝΤΑΚΤΑΙ

Γ. ΜΑΡΙΝΑΚΗΣ, Δ. ΠΑ·Ι·ΖΗΣ.

ΠΕΡΙΕΧΟΜΕΝΑ

Γεωλογική ιστορία τῆς Ἑλληνικῆς χώρας ὑπὸ Κωνστ. Μητσοπούλου.—Αἱ πρόοδοι τῆς Ἱατρικῆς ἐν Ἑλλάδι ὑπὸ Γεωρ. Βεθανοπούλου.—"Ἄν ἀποθάνω!... (ποίημα) ὑπὸ Γ. Ἀθηναίου.—Περὶ τῶν ἡμετέρων προγόνων ὑπὸ Σπ. Μηλιαράκη.—Ἡ ὑστερία παρὰ τῇ παιδικῇ ἡλικίᾳ ὑπὸ Σωτηρ. Λάμψα.—Ὁ ἀλκοολισμὸς ὑπὸ Γεωρ. Βεθανοπούλου.—Αἱ γυναῖκες καὶ ὁ στηθόδεσμος ὑπὸ Α. Μωρέιτη.—Κρίσεις τοῦ ἡμερησίου καὶ περιοδικοῦ τύπου περὶ τοῦ ἡμετέρου Διευθυντοῦ καὶ περιοδικοῦ.

Εἰκόνες: κ. κ. Γιολλάση Κωνστ., Δαμηλάτη Ἰωάν., Κορδαμάτη Ἰωάν., Γιάννη Πούλακα καὶ τῶν γυμναστηρίων τῆς κλινικῆς κ. Χρυσοσπάθη.

ΕΤΟΣ Α΄

ΤΕΥΧΟΣ Ζ΄

ΟΚΤΩΒΡΙΟΣ

ΑΘΗΝΑΙ

Ἐκαστον τεῦχος τιμᾶται λεπτὰ 60

Γραφεῖα ὁδὸς Βαλτετσίου 23

ΤΙΜΗΜΑ ΕΓΓΡΑΦΗΣ

ΕΣΩΤΕΡΙΚΟΥ δ' εν έτος δρ. 7
δι' έξ μήνας » 4
ΕΣΩΤΕΡΙΚΟΥ δι' εν έτος φρ. χρ. 8

ΠΑΝΕΛΛΗΝΙΟΣ
ΕΠΙΘΕΩΡΗΣΙΣ
ΜΗΝΙΑΙΟΝ ΕΓΚΥΚΛΟΠΑΙΔΙΚΟΝ
ΠΕΡΙΟΔΙΚΟΝ
ΑΘΗΝΑΙ

Όδος Βαλτετσίου 23

Τα χειρόγραφα δέν έπι-
στρέφονται.
Άγγέλεται πών νέον βι-
βλίον, του οποίου αποστέλ-
λεται εις τό γραφείον έν άν-
τίτυπον.

Πάσα αίτησις προς έγγραφήν συνοδεύεται άπαραιτήτως ύπό του άντιίμου εις
Τραπεζ. ή Ταχυδρομικήν έπιταγήν, προς τον κ.

Γ. ΒΕΘΑΝΟΠΟΥΛΟΝ

Όδος Βαλτετσίου άριθ. 23

ΦΑΡΜΑΚΕΙΟΝ

Ν. Φ. ΣΚΛΕΠΑ

Έν Αθήναις

Προμηθεύεται άπαντα τά χημικά προϊόντα
έν των καλλιτέρων καταστημάτων Άγγλίας και
Γαλλίας. Συλλογή χειρουργικών Έργαλείων,
κηλεπιδέσμων κ.λ.π. πλουσία συλλογή ειδών
βιομηχανίας και φωτογραφίας.

Όλα τά φαρμακευτικά είδη εις τιμάς άκα-
ταγανίστους.

Όδος Εύρυπίδου και Μενάνδρου.

ΟΡΘΟΠΕΔΙΚΗ ΧΕΙΡΟΥΡΓΙΚΗ ΚΛΙΝΙΚΗ

ΚΑΙ

ΤΩΝ ΧΕΙΡΟΥΡΓΙΚΩΝ ΝΟΣΗΜΑΤΩΝ

ΤΩΝ ΠΑΙΔΩΝ

Ι. Σ. ΧΡΥΣΟΣΠΑΘΗΣ

Υφηγητού του Έθν. Πανεπιστημίου

Θεραπεύει την Σκολίωτα, Ριχίτιδα, Φυμα-
τίωσιν οστέων, Παραλύσεις ός και Χειρουργ.
Παθήσεις των Παιδων ήτοι Κήλας, Σκολικο-
ειδίτιδα κ.τ.λ.

Χειρουργείον, Έργαστήριον Άκτίνων Ράιντ-
γκεν, Ηλεκτροισμών, Θερμοαερολούτρων, Με-
θόδον Bier κ.τ.λ

ΕΡΓΟΣΤΑΣΙΑ όρθοπ. μηχανημάτων, κορ-
σέδων, Τεχνητών μελδων, μετά Εύρωπαϊών
Άρχιμηχανουργών.

Δωμάτια έσωτερικών ασθενών

Όραι έπισκέψεως 3—5 μ. μ.

Όδος Πανεπιστημίου και Θεμιστοκλέους
(Πλατεία Όμονοίας)

Ό Ιατρος κ. Α. ΖΩΓΡΑΦΙΔΗΣ ειδικώς
άσκηθείς έν Βιέννη και Παρισίοις επί έπταε-
τιαν εις τά νοσήματα όνός, λάρυγγος και ότων
δέχεται 8—10 και 3—5 όδος Πειραιώς 25.

ΝΟΜΙΚΟΝ ΦΡΟΝΤΙΣΤΗΡΙΟΝ

ΧΑΡΙΛΑΟΥ ΓΚΙΚΑ

ΔΙΚΗΓΟΡΟΥ

άριστούχου διδάκτορος της Νομικής

ΕΤΟΣ Γ'.

Όδος Μαυρομυχάλη 26

ΜΕΓΑ ΞΕΝΟΔΟΧΕΙΟΝ

«CONTINENTAL»

ΠΕΙΡΑΙΕΥΣ

Έν τη Πλατεία Καραϊσκάκη

Διευθυνόμενον ύπό του κ.

ΑΝΑΣΤΑΣΙΟΥ ΒΑΝΔΩΡΟΥ

Τό επί της όδου Έρμού άριθ. 10 Φωτο-
γραφείον του κ. Ε. Ξανθοπούλου, εινε
τό μόνον τέλειον και εργαζόμενον ειλικρινώς.
Άρχεί μία έπίσκεψις.

ΠΑΝΕΛΛΗΝΙΟΣ ΕΠΙΘΕΩΡΗΣΙΣ

ΜΗΝΙΑΙΟΝ ΕΓΚΥΚΛΟΠΑΙΔΙΚΟΝ ΠΕΡΙΟΔΙΚΟΝ

Έτος Α'.

Τεύχος 7ον

Όκτώβριος 1908



ΚΩΝΣΤΑΝΤΙΝΟΣ ΓΙΟΛΔΑΣΗΣ

Διευθυντής της «Άστραπής».

Σεμνυνόμεθα καταχωρούντες την εικόνα του διακεκριμένου δημοσιογράφου μας κ.
Κωνσταντίνου Γιολλάση. Ό έξ Εύρυτανίας διευθυντής της Άστραπής κ. Κ. Γιολλάσης

Ελκων τὸ γένος ἐκ τοῦ γενναίου στρατηγοῦ Κώστα Γιολλάση καὶ τῆς Ἐλευθερίας Κίτσου Τσαδέλλα, δὲν ἦτο δυνατόν εἰμὴ νὰ ἐμφορῆται ἀπὸ εὐγενῆ καὶ πατριωτικὰ ἰδεώδη.

Ἀπὸ μικρᾶς ἡλικίας δημοσιογραφῶν, κατώρθωσε καίτοι νεώτατος νὰ θεωρῆται, καὶ πολὺ δικαίως, εἰς τῶν καλλίστων Ἑλλήνων δημοσιογράφων. Εἶναι ἴσως ὁ μόνος τῶν Ἑλλήνων, ὅστις πονεῖ, ὅστις πάσχει ὑπὲρ τῆς πασχούσης ἐργατικῆς τάξεως. Ὅσακις δ' ἡ πέννα του, καὶ τοῦτο καθ' ἐκάστην πράττει, γράφει τι ὑπὲρ τῶν δικαίων τῆς ἀδικουμένης ἐργατικῆς τάξεως, γράφει μὲ πόνον, γράφει μὲ στοργήν, ὡς ἐὰν πρόκειται περὶ τῶν ἰδίων αὐτοῦ τέκνων Ἐνεκεν τούτων, πολὺ δικαίως, ὁ λαὸς τὸν λατρεῖει κυριολεκτικῶς, ἀνακηρύξας αὐτὸν πρόεδρον διαφόρων σωματείων.

ΓΕΩΛΟΓΙΚΗ ΙΣΤΟΡΙΑ ΤΗΣ ΕΛΛΗΝΙΚΗΣ ΧΩΡΑΣ

ΥΠΟ

ΚΩΝΣΤ. ΜΗΤΣΟΠΟΥΛΟΥ

καθηγητοῦ τοῦ Πανεπιστημίου καὶ διευθυντοῦ
τοῦ Πολυτεχνείου.

(Συνέχεια ἐκ τοῦ προηγουμένου τεύχους)

Τότε ἡ ὑπὸ τὸ Πεντελικὸν χώρα τοῦ Πικερμίου ἦν εἰς λίμνην μεταβεβλημένη, ὡς ἐξάγεται ἐκ τῶν ἀνασκαφέντων ἐν τῇ χώρᾳ ταύτῃ λειψάνων γιγαντιαίων θηλαστικῶν. «Εἶνε παράδοξος, λέγει ὁ Gaudry, ἡ ὑπαρξίς τῶν ὀρυκτῶν τούτων λειψάνων ἐν χώρᾳ, ἐν ἧ οἱ ἄνθρωποι ἐγκατέλιπον ἐρείπια τοσοῦτον θαυμάσια. Ὁ Θεὸς ἠθέλησεν ἐνταῦθα νὰ παρὰσχῆ ἀντίθεσιν πρὸς τὸν θαυμασμὸν ἡμῶν, τοποθετήσας τὰς Ἀθήνας, ἐν αἷς ἡ ἀνθρωπότης ἐπέδειξε τὴν ὑψίστην αὐτῆς ἀνάπτυξιν, παρὰ τὸ Πικέρμιον, ἐν ᾧ ὁ ζωϊκὸς κόσμος ἐνεφανίσθη διὰ τῆς μεγίστης αὐτοῦ δυνάμεως». Πίθηκοι, ἀντιλόπαι, ἐλέφαντες, ῥινοκέρωτες, ἰππάρια, λέοντες, μαχαιρόδοντες καὶ ἄλλα ἦσαν οἱ τότε τῆς Ἀττικῆς κάτοικοι. Ἐκ τῆς ὑπάρξεως τῶν ζώων τούτων, ἄτινα εἶχον τύπον Ἀφρικανικόν, καὶ ἐξ ἄλλων γεωλογικῶν φαινομένων ἐξάγεται, ὅτι ἡ Ἀφρικὴ συνεδέετο πρὸς ἀνατολὰς μετὰ τῆς Ἀραβίας, Συρίας καὶ Περσίας διότι δὲν ὑπῆρχον τότε ἡ Ἐρυθρὰ θάλασσα καὶ ὁ Περσικὸς κόλπος, ἡ δὲ νοτιοανατολική

Εὐρώπη συνηνοῦτο μετὰ τῆς Ἑλλάσσοος Ἀσίας διὰ τῆς ἀκολουθῶς καταβυθισθείσης Ἑλληνοασιατικῆς ἠπείρου. Ἡ χώρα αὕτη ἦν εὐήλιος, ἀναπεπταμένη καὶ κατασυντετριμμένη, ἧς μεγάλα τμήματα ἤρξαντο διαρκῶς νὰ καταβυθίζωνται καὶ ν' ἀλλοιωθῶνται οὕτω βαθμηδὸν ἡ ἐνόργανος αὐτῆς πλάσις.

Καταβυθίσεις συντριμμάτων τῆς χέρσου, ἐφ' ὧν ἐπεκάθητο τρικυμιάδῃ ἐκ κροκαλῶν στρώματα, καὶ ἐξάρσεις βυθοῦ θαλάσσης εἰς σημερινὸν ὑπὲρ τὴν ἐπιφάνειαν αὐτῆς ὕψος ἦσαν τὰ συνήθη γεωλογικὰ φαινόμενα περὶ τὰ τέλη τῆς Ποντικῆς ἐποχῆς καὶ τὰς ἀρχὰς τῆς ἄνω πλειοκαίνου.

Ἡ θάλασσα ἀποχωρεῖ πολλαχοῦ ὀριστικῶς καὶ οὕτως ἀποκαλύπτει μεγάλας ἐκτάσεις τοῦ παρακειμένου βυθοῦ τῶν Ἰονίων νήσων, τῆς Ἡλίδος, τῆς Μεσσηνίας καὶ τῆς Λακωνικῆς. Αἱ χώραι αὗται ἐπαυξάνονται σημαντικῶς διὰ προσθήκης πεδινῶν χωρῶν εὐφορωτάτων. Αἱ λίμναι τῆς κοιλάδος τοῦ Εὐρώτα, τῆς Μεγαλοπόλεως καὶ τῆς Στερεᾶς Ἑλλάδος ἀποξηραίνονται καὶ συγχρόνως ἡ λεκάνη τῆς ἀστάτου Κορινθιακῆς λίμνης οὐσιωδῶς μεταβάλλεται. Καὶ πρῶτον τὰ μεταξὺ Ρίου καὶ Ἀντιρρίου σαθρὰ αὐτῆς προχώματα καταστρέφονται καὶ ἡ θάλασσα ἐλευθέρως πλέον εἰσχωρήσασα μεταβάλλει αὐτὴν ὀριστικῶς εἰς θαλάσσιον κόλπον. Ἀκολουθῶς ἀπὸ τῆς βορείου πλευρᾶς τοῦ νέου τούτου κόλπου ταινία ξηρᾶς ἀρκούντως πλατεῖα ἀποκόπτεται καὶ καταβυθίζεται καὶ δημιουργοῦνται οὕτως αἱ ἀπορροῶδες ἀκταὶ τῆς Βοιωτίας καὶ Φωκίδος. Συγχρόνως ὁμοίως

καταβυθίσεις λαμβάνει χώραν καὶ ἐπὶ τῆς βορείου τῆς Ἀργολικῆς χερσονήσου πλευρᾶς καὶ οὕτως ἀποχωρίζονται ἐξ αὐτῆς ἡ Ἀΐγινα καὶ τὰ Μέθανα καὶ σχηματίζονται αἱ καὶ νῦν ὑπάρχουσαι βόρειοι τῆς χερσονήσου ταύτης ἀκταί.

Ἄλλ' ἐνῶ τοιαῦτα γίνονται διαρρογαὶ καὶ καταβυθίσεις ἐπὶ τοῦ Κορινθιακοῦ κόλπου, ἀναδύουσιν ἀπὸ τοῦ βυθοῦ αὐτοῦ οἱ γραφικοὶ τοῦ Μεγάλου Σπηλαίου βράχοι, καὶ τὰ εὐφορα τῆς βορείου Πελοποννήσου παράλια, ἄτινα νῦν σιδηρᾶ διασχίζει ὁδός. Οὕτω τότε ἀνέδυσσε καὶ ὁ Κορινθιακὸς Ἴσθμός, ὅστις ἄχρι τῆς ἐποχῆς ἐκείνης δὲν ὑπῆρχε καὶ ἡ μετὰ τούτου συνδεομένη Κρομμυωνία, ἐφ' ἧς πρὶν ἀναδύση ὑπῆρχεν ὑποθαλάσσιον ἠφαίστειον, νῦν δὲ σφίζεται ἡ θειωνιά τοῦ Σουσακίου, σπήλαιον (χαρῶνιον ἢ πλουτώνειον) διηνεκῶς ἀναφυσῶν δηλητηριώδεις ἀέρας (ὕδρατμοὺς, ὑδρόθειον καὶ ὀξυάνθρακα). Κατὰ τοὺς αὐτοὺς δὲ γεωλογικοὺς χρόνους ἢ ἐν ἀρχῇ τῆς τεταρτογενοῦς σημαντικαὶ ἀλλοιώσεις ἐπέρχονται καὶ ἐν τοῖς μεσογείοις τῆς χώρας. Αἱ ἐπ' αὐτῆς ὑπάρχουσαι διαρρήξεις ἔτι μᾶλλον αὐξάνονται, καὶ νέαι τοιαῦται προστίθενται. Τότε συνετρίβη καὶ τὸ κεντρικὸν τῆς Πελοποννήσου ὀροπέδιον καὶ δύο ἐκ τούτου τμήματα γενῶσι τὰ ὑψίπεδα τῆς Μαντινείας (Τριπόλεως) καὶ Ἀσείας (Φραγκοβρύσεως), πανταχόθεν ὑπὸ ὀρέων περιβαλλόμενα, ἄτινα θὰ ἦσαν εἰς λίμνας μεταβεβλημένα ἂν τὰ περίξ ὄρη δὲν ἔφερον φυσικὰς ἀπορροὰς ὑπογείους (καταβόθρας ἢ βράθρα ἢ ἐπιγείους.

(Συνέχεια καὶ τέλος εἰς τὸ προσεχὲς τεῦχος).

ΟΙ ΠΡΟΟΔΟΙ ΤΗΣ ΙΑΤΡΙΚΗΣ

ΕΝ ΕΛΛΑΔΙ

Πολλὰ εἶχον ἀκούσει περὶ τῆς μοναδικῆς ἐν τῇ Ἀνατολῇ ὀρθοπαιδικῆς καὶ χειρουργικῆς κλινικῆς τοῦ συναδέλφου κ. Ἰωάν. Χρυσοσπάθη.

Ἐκ δημοσιογραφικοῦ ἀλλὰ καὶ συναδελφικοῦ καθήκοντος ἐθεώρησα ὅτι μοι ἐπιβάλλεται,

ὅπως ἰδίως ὄμμασιν ἴδω τὴν κλινικὴν ταύτην, περὶ ἧς τόσον εὐφημος μνηεὶα γίνονται.

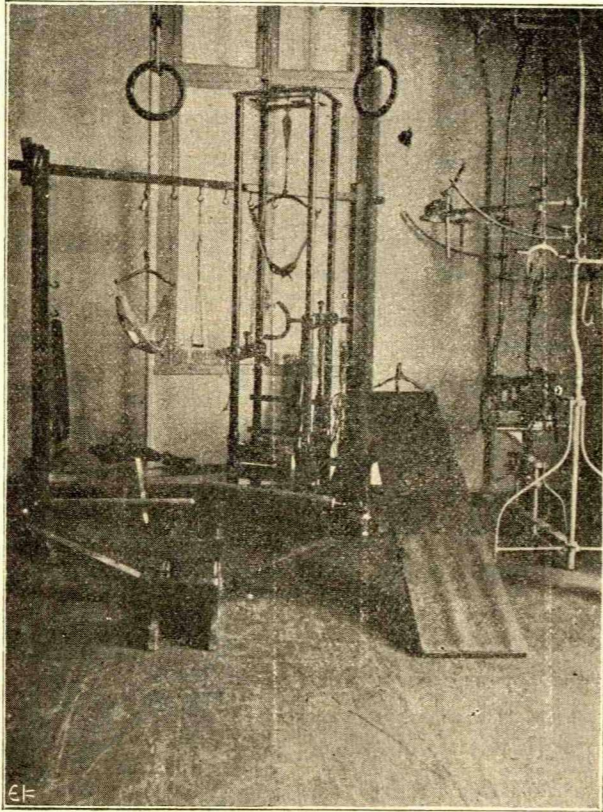
Πρὸ ὀκτώ ἡμερῶν λοιπὸν κατὰ τὴν δεκάτην πρωϊνὴν συνοδευόμενος καὶ ὑπὸ τοῦ ἡμετέρου συντάκτου κ. Α. Παῖζη, μετέβημεν εἰς τὴν κλινικὴν αὐτοῦ κειμένην ἐπὶ τῆς διασταυρώσεως τῶν ὁδῶν Πανεπιστημίου καὶ Θεμιστοκλέους. Διὰ τοῦ θυρωροῦ ἀνεκοινώσαμεν τῷ κ. Χρυσοσπάθῃ τὸν σκοπὸν τῆς ἐπισκέψεώς μας καὶ δὲν παρήλθον ὀλίγα στιγμᾶι, ὅτε εὐσωμος νοσοκόμος μᾶς εἰσάγει εἰς τὸ γραφεῖον τοῦ κ. Διευθυντοῦ, ὅπου ἐν τῷ μέσῳ βιβλίων, περιοδικῶν καὶ σημειώσεων διακρίνομεν τὴν μορφήν τοῦ διαπρεποῦς ἐπιστήμονος, ὅστις ἅμα τῇ εἰσόδῳ μας, ὑπεδέχθη ἡμᾶς μετὰ τῆς χαρακτηριζούσης αὐτὸν εὐγενείας προσθεὶς ἀρκείας κολακευτικὰς λέξεις.

Συνέστησα αὐτῷ τὸν ἡμέτερον συντάκτην κ. Α. Παῖζην καὶ μετὰ τινα λεπτὰ περιερχόμεθα τὰ διάφορα τῆς κλινικῆς διαμερίσματα.

Καὶ πρῶτον ἐξέσπασε τὴν προσοχὴν ἡμῶν τὸ ὀρθοπαιδικὸν γυμναστήριον ὅπου σκολιώσεις καὶ σιρεβλώσεις τῶν διαφόρων τοῦ σώματος μερῶν οὐ μόνον ἰῶνται ἀλλὰ καὶ προλαμβάνονται. Εἶτα ἐπεσκέφθημεν τὸ ἰσχυροτάτης ἐντάσεως ἐργαστήριον τῶν ἀκτίνων Ῥαϊντεν, ἔπειτα εἰσερχόμεθα εἰς τὸ μηχανουργεῖον τῆς κλινικῆς, ἐνθα Ἐθροπαῖοι ἀρχιμηχανουργοὶ μετὰ τελειότητος ὁμοίας πρὸς τοὺς ἐν Εὐρώπῃ συναδέλφους τῶν κατασκευάζουσιν ἅπαντα τὰ ὀρθοπαιδικὰ μηχανήματα, ἐφάμιλλα τῶν ἐν τῇ Ἑσπερίᾳ τοιούτων, καθότι ὁ κ. Χρυσοσπάθης οὐδέποτε ἐφείσθη χρημάτων, ὅπως καταστήσῃ τὸ ἐργαστήριόν του τὸ μόνον ἐν Ἑλλάδι καὶ Ἀνατολῇ λειτουργοῦν ἀριώτατα. Κατόπιν εἰσήλθομεν εἰς τὴν αἴθουσαν τοῦ χειρουργείου ἐνταῦθα πληθώρα ἐργαλείων καὶ ἄκρα καθαριότης, ὡς καὶ ἐν τοῖς λοιποῖς δωμάτιοις, διαλάμπει. Δι' εἰδικῆς ἰατρείας θεραπεύεται ἀσφαλῶς ἡ χωλότης, ἡ ὀχλίτις, αἱ παραλύσεις, τὰ ἐξαρθρήματα, τὰ κατάγματα, οἱ θρυσματισμοί, οἱ ὄγκοι κ.τ.λ.

Ἡ παρατηρηθεῖσα καθαριότης ἐν τοῖς δω-
ματίοις τῶν ἀσθενῶν δὲν περιγράφεται κλῖναι,
μάκτρα, ποτήρια ἀπὸστραπτὸν ἐκ καθαριότητος.
Ἐν τέλει ηὐχαριστήσαμεν θερμῶς τὸν κ. Χρυ-
σοσπάθην διὰ τὴν εὐγενῆ καλωσύνην ἣν εἶχε

νὰ μᾶς συνοδεύσῃ πρὸς ἐπίσκεψιν τῆς κλινικῆς
του, πρὸς δὲ συνεχάρημεν αὐτὸν διὰ τὴν λαμ-
πρῶς λειτουργοῦσαν καὶ μοναδικὴν ἐν τῇ Ἀνα-
τολῇ κλινικὴν του.
Ὁ κ. Χρυσόσπαθης εἶνε ὁ Ἕλλην ἐκεῖνος



Τὸ γυμναστήριον

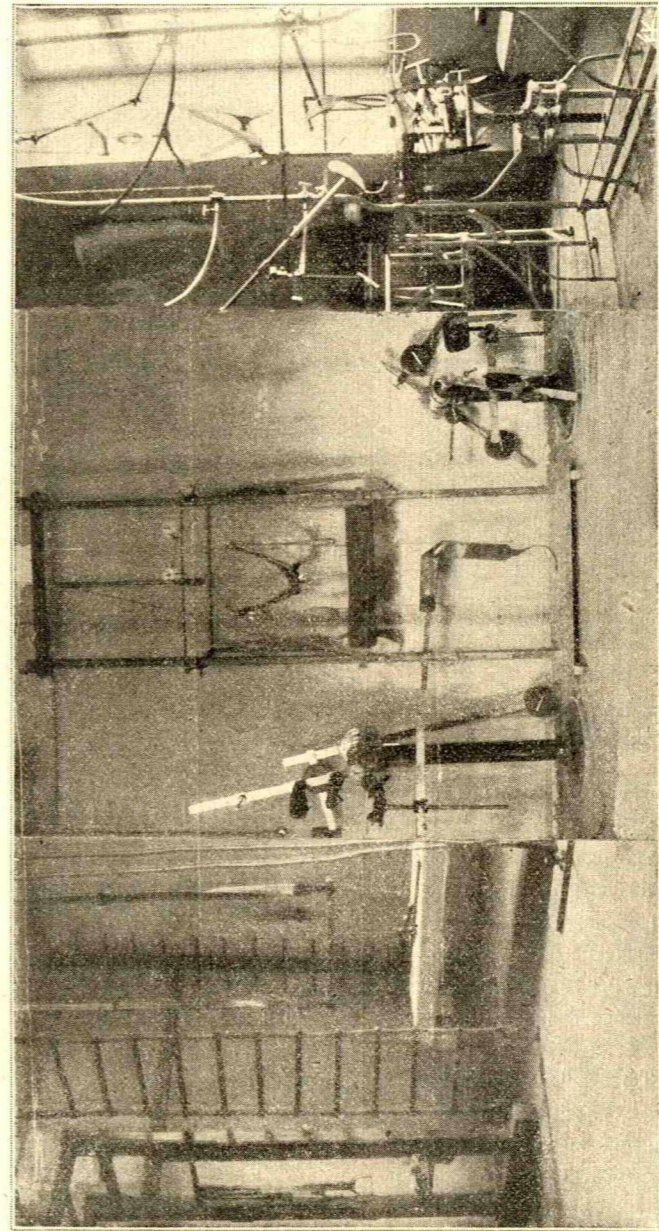
ἰατρὸς περὶ οὗ ἀπὸ τῆς ἐγκαταστάσεως του ἐν
Ἀθήναις εὐφημον μνείαν ποιεῖται ὅ τε ἡμερή-
σιος καὶ περιοδικὸς τῆς Γερμανίας τύπος. Ἐπὶ
δεκαπενταετίαν ὄλην ἀσκηθεὶς ἐν Γερμανίᾳ εἰς
τὴν ὀρθοπαιδικὴν καὶ χειρουργικὴν, πρὸ ὀκτα-
ετίας μόνον ἐγκατεστάθη ἐνταῦθα ἰδρύσας τὴν
μόνην ἐν Ἑλλάδι καὶ Ἀνατολῇ ἐνδοσκομένην
κλινικὴν τῶν ὀρθοπαιδικῶν καὶ χειρουργικῶν
νοσημάτων, ἀπαλλάξας πλείστας ὑπάρξεις οὐ
μόνον τῆς διαρκοῦς ἀναπηρείας καὶ τοῦ βεβαίου
θανάτου ἀλλὰ καὶ ἀρκετῶν ἐξόδων, αἵτια θὰ

ὑφίσταντο, ἂν μὴ ὁ δέκτης οὗτος ἰατρὸς δὲν
ἴδρνε τὴν τελείαν ταύτην κλινικὴν.

Φιλόπονος εἰς ἄκρον ἐκδώσας μέχρι τοῦδε
40 νέας ἐπιστημονικὰς ἐργασίας τῆς ἐιδικότη-
τός του, ἐξ ὧν αἱ πλείσται ἐδημοσιεύθησαν εἰς
τὰ ἐν τῇ Ἑσπερίᾳ ἰατρικὰ περιοδικά.

ΓΕΩΡΓΙΟΣ Α. ΒΕΘΑΝΟΠΟΥΛΟΣ

Ἴατρος κ.λ.π.



Ἡ μεγάλη αἴθουσα τοῦ γυμναστηρίου τῆς κλινικῆς κ. Ἰω. Χρυσόσπαθου.



ΙΩΑΝΝΗΣ ΔΑΜΗΛΑΤΗΣ

Διευθυντής τῆς Ἀστυνομίας Ἀθηνῶν—Πειραιῶς

Ὁ ἐκ Καλαμῶν ταγματάρχης τῆς Χωροφυλακῆς κ. Ἰωάννης Δαμηλάτης, μόλις ἀνετέθη ἡ ἀστυνομικὴ ὑπηρεσία εἰς τὴν Χωροφυλακὴν ἤτοι τῷ 1906 ἐθεωρήθη ὡς ὁ μόνος κατάλληλος διὰ τὴν θέσιν τοῦ διευθυντοῦ τῆς ἀστυνομίας Ἀθηνῶν καὶ Πειραιῶς, καθότι συνεκέντρου ἐν ἑαυτῷ πάντα τὰ προσόντα διὰ τὴν ὑψηλὴν ταύτην θέσιν. Τῷ 1899 ἀντιπολιτάρχον ὄντα τότε, οἱ συμπολίται αὐτοῦ ἐκτιμῆσεως ἕνεκεν ἐξέλεξαν βουλευτὴν Καλαμῶν, διὰ καταπληκτικῆς πλειονοψηφίας. Τὸ προσωπικόν του κατῆρτισεν ἐκ διακεκριμένων ἀστυνομικῶν.

Ἀκέραιος, εὐπροσῆγορος, φιλόπονος, ὀξυδερκής κατῳρώθησε νὰ ἀπαλλάξῃ τὸν τόπον μαρ ἀπὸ τὰ κακοποιὰ στοιχεῖα, ἅτινα κυριολεκτικῶς ἐλυμαίνοντο τὰς τε Ἀθήνας καὶ τὰ πέριξ.

Ἐκτιμῆσεως δ' ἕνεκα ἔχει τιμηθῆ διὰ πολλῶν Εὐρωπαϊκῶν καὶ Ἑλληνικῶν παρασῆμων.

Ἡ τελευταία μεταξύ Λακῶνων καὶ Κρητῶν διένεξις κατπυνάσθη χάρις εἰς τὸ εὐγενὲς τῶν τρόπων καὶ δραστηριότητος αὐτοῦ.

✕

"Ἄν ἀποθάνω....

Τὸ ξέρω κόρη μ' ἀγαπᾷς
τὸ ξέρω μὲ λατρεῖς
μ' ἂν ἀποθάνω ἄρ' ἄγε
θάρρης κ' ἐκεῖ νὰ μ' εὕρῃς ;

"Ἴσως νὰ εἴπῃς τώρα τὸ ναί,
μὰ ὅταν ἀποθάνω
θὰ μετανοιῶσῃς ! καὶ θὰ εἴπῃς
στὴν θέσιν τ' ἄλλον βάνω !!

"ὦ κόρη ! μὴ μ' ὀρκίζεσε
τὸ ξέρω, δὲν θὰ γίνῃ !
γιατ' ὅποια εἶνε εὐμορφή
τὸν κόσμον δὲν ἀφίνει!

Κι' οὔτε ποτὲ στὸν τάφο μου
λουλούδι θὲ ν' ἀνθίσῃ
γιατὶ κανεῖς !! δὲν θὲ νάρθῃ
δὴ δάκρυα νὰ χύσῃ !

Γ. Ἀθηναῖος.

ΑΝΘΡΩΠΟΛΟΓΙΚΟΣ ΚΑΙ ΒΙΟΛΟΓΙΚΟΣ ΕΡΑΝΙΣΤΗΣ

ΠΕΡΙ ΤΩΝ ΗΜΕΤΕΡΩΝ ΠΡΟΓΟΝΩΝ

(Συνέχεια ἐκ τοῦ προηγούμενου τεύχους).

Ἐνῶ αἱ ἀνακαλύψεις τῶν ἀνθρωπίνων σκελετῶν, ὧν ἐμνημονεύσαμεν ἀνωτέρω, ἐπῆρχοντο ἀλεπάλληλοι καὶ οἱ προπάτορες τοῦ νῦν ἀνθρώπου, οἱ σύγχρονοι τῆς Σπηλαίας Ἄρκτου καὶ τοῦ Μαμμούθ, οἱ τραυλοδύται τῆς Νεανδερτάλ, τοῦ Σπὺ καὶ τῆς Κραπίνης κατελάμβανον τὴν θέσιν αὐτῶν ἐν τῇ γενεαλογικῇ ταύτῃ πινακοθήκῃ, αἴφνης προκύπτει ἀπὸ τοῦ πυκνοῦ σκότους χρόνων ἔτι ἀπωτέρων ἀπὸ τῆς νεωτάτης τριτογενοῦς ἢ ἀρχαιοτάτης τεταρτογενοῦς διαπλάσεως, μορφῇ, ἣτις ἐπέπρωτο ν' ἀναστατώσῃ ὀλόκληρον τὸν ἐπιστη-

μονικὸν κόσμον, διότι δι' αὐτῆς οἱ γενάρχαι τοῦ ἀνθρωπίνου γένους ἐμφανίζονται ἡμῖν ἔτι θηριωδέστεροι καὶ ἐπικυροῦνται αἱ προρρήσεις τῆς Ἱστορίας τῆς ἀναπτύξεως καὶ ὡς πρὸς τὸν ἀνθρωπον.

Νεακρὸς Ὀλλανδός, ἰατρός στρατιωτικός, ὁ Εὐγένιος Dubois, ἐν ἔτει 1891 ἀνεσκαπτεν ἐν Ἰάβα πρὸς εὐρεσιν παλαιοντολογικῶν, ἰδίως θηλαστικῶν ζῴων, ἐπὶ τῶν ὄχθων τοῦ ποταμοῦ Bengawan παρὰ τῇ χώρῃ Trinil. Ἐκ τῶν ἀνασκαφῶν δὲ ἀνέκυψαν εἰς φῶς πολυάριθμα ὀστᾶ μεγάλων θηλαστικῶν ζῴων τῆς τριτογενοῦς ἐποχῆς, μὴ ζῶντα σήμερον ἐπὶ τῆς Ἰάβας. Διότι κατὰ τὴν γεωλογικὴν ταύτην περίοδον ἠφαιστειώδεις ἐκρήξεις ἐπισυμβᾶσαι κατεκάλυψαν διὰ τέφρας μεγάλας ἐκτάσεις γῆς, συγχρόνως δὲ καὶ τὰ ὀστᾶ πολλῶν τότε ζώντων ζῴων. Τὰ ὀστᾶ δὲ ταῦτα βραδύτερον μετὰ τὴν ἀπόπλυσιν τῆς τέφρας ὑπὸ τῶν βροχῶν, συμπαρασύρθησαν ὑπὸ τοῦ ὕδατος εἰς τὴν χώραν Trinil. Τετρακόσια κιβώτια πλήρη τούτων ἀπολελιθωμένων ζῴων ἐστάλησαν εἰς Λούγδουνον τῆς Παταγίας πρὸς ἐπιστημονικὴν ἔρευναν. Κατὰ τὰς ἀνασκαφὰς ταύτας ἐξήγαγεν ἡ σκαπάνη καὶ ἐν μηριαῖον ὀστοῦν, ἀτελῆ ὀροφὴν τοῦ κρανίου καὶ δύο τραπεζίτας, ἄπαντα ὄντως ἀπολελιθωμένα, ἀνήκοντα δὲ εἰς ὃν παράδοξον. Ἀφ' ἐνός μὲν ἔφερον ταῦτα καὶ ὁμοιότητος πρὸς τὸν ἀνθρωπον, ἀφ' ἑτέρου δὲ πρὸς τὸν πίθηκον. Ὁ μηρὸς ἐδείκνυε ζῴον ὡς ἐπὶ τὸ πολὺ ὀρθοβατικόν, τὸ κρανίον ὅμως χθαμαλὸν ὄν, ἄνευ μετώπου καὶ φέρων τὰς προεξοχὰς τῶν ὑπεροφθαλμίων ὄχθων, ὁμοιάζε γενικῶς πρὸς τὸ νεανδερτάλειον, συγχρόνως δὲ ἔφερε καὶ καταπληκτικούς χαρακτῆρας ὁμοίους πρὸς τοὺς τῶν πιθήκων, ἰδίως δὲ πρὸς τοὺς τοῦ Γίββωνος. Τὸ ὕψος τοῦ ζῴου εἶχε περίπου τὸ μέγεθος ἀνθρώπου.

Ὁ Dubois κατέδειξε πρὸς τούτους ὅτι ἡ μετωπικὴ ἔλιξ τοῦ Βροκᾶ, ἣτοι ἡ ἔλιξ τοῦ λόγου ἐν τῷ ἐγκεφάλῳ τοῦ ζῴου τούτου εἶναι μεγαλειτέρα τῆς τῶν ἀνθρωποειδῶν πιθήκων,

ὑπερέχουσα ταύτης κατὰ τὸ διπλοῦν, ἐνῶ ἀποτελεῖ τὸ ἡμισυ τῆς ὁμωνύμου τοῦ ἀνθρώπου, ὁμοιάζουσα πρὸς ταύτην ἔτι μᾶλλον καὶ κατὰ τὴν μορφήν.

Αἱ ὁμοιότητες αὗται ἦσαν τόσον καταφανεῖς δι' ἀμφοτέρα τὰ ὄντα, ὥστ' ἐν τῷ Ἀνθρωπολογικῷ Συνεδρίῳ τοῦ Λουγδούνου, ἔνθα ὁ Dubois ἀνεκοίνωσε τὰ τῆς ἀνακαλύψεως αὐτοῦ, αἱ συζητήσεις ἠγέρθησαν ζωηρώταται, ἐκ τῶν 12 δ' ἐξεχόντων ἀνθρωπολόγων 3 μὲν ἐδέχθησαν τὰ ὀστᾶ ταῦτα ὡς ἀνθρώπινα, ἀλλὰ γίββωνοειδῆ, 3 ὡς πιθήκεια, ἀλλ' ἀνθρωποειδῆ, ἐξ δὲ ἄλλοι, εἰς οὓς προσετέθησαν καὶ πολλοὶ ζωολόγοι, ὡς ἀνήκοντα εἰς μορφήν μεταβατικὴν μεταξύ ἀνθρώπου καὶ πιθήκου. Οὕτως εὐρέθη καὶ τὸ πρὸ πολλοῦ ἀναζητούμενον Missing link, τὸ ἐλλεῖπον μέλος εἰς τὴν σειρὰν τῶν τελείων Πρωτεύοντων (Primaten), εἰς ὃ ὁ ἀνακαλύψας αὐτὸ Dubois ἔδωκε τὸ ὄνομα Πιθηκάνθρωπος ὁ ὄρθιος (Pithecanthropus erectus).

Παραλείποντες ἐνταῦθα τὰς συζητήσεις ἐν τὰ ὀστᾶ ταῦτα ἀνήκον εἰς ἓν ὃν ἢ εἰς δύο, ἀπᾶσας ἀναιρεθείσας δι' ἀναμφισβητήτων παρατηρήσεων. ἀναφέρομεν μόνον ὅτι, ἐπειδὴ τὸ ὀστοῦν τοῦ μηροῦ κατὰ τὸ ἄνω αὐτοῦ μέρος ἔφερε μεγάλην ἐξόστωσιν, προερχομένην ἐκ τρώσεως, ὁ Virchow καὶ πάλιν ἐκυρήχθη ὑπὲρ τῆς ἀνθρωπίνης φύσεως τοῦ ὀστοῦ τούτου, διότι κατ' αὐτὸν ἡ θεραπεία καταγμάτων προϋποθέτει θεραπείαν καὶ περίθλαψιν ὑπὸ ἀνθρώπων. Εὐθὺς ὅμως ὁ καθηγητὴς Nehring ἐν τῷ Ἀνθρωπολογικῷ Συνεδρίῳ τοῦ Βερολίνου ἐν ἔτει 1895 κατέδειξε πλῆθος ὁμοίων ἰάσεων ὀστῶν ἀγρίων ζῴων, τὰ αὐτὰ δὲ βεβχιούσι καὶ πολλοὶ δασοφύλακες θηρευταί.

Μετὰ τὸν Dubois ἠρεύνησαν τὰ ὀστᾶ καὶ ὁ ἐν Στρασβούργῳ καθηγητὴς τῆς Ἀνατομίας Schwalbe καὶ ὁ ἐν Ἐιδελβέργῃ Klaatsch, αἱ δὲ ἔρευναι αὐτῶν, αἱ θεωρούμεναι σήμερον ὡς δείγματα νηφαλίου ἐπιστημονικῆς ἐργασίας καὶ κριτικῆς, κατέληξαν ἐν τοῖς πλείοσι

καὶ κυριωτέροις εἰς τὰ αὐτὰ πρὸς τὸν Dubois ἐξαγόμενα.

Τῆς μορφῆς ταύτης ἐμφανισθείσης εἰς τὸν ἐπιστημονικὸν κόσμον, ἐτροποποιήθησαν μικρὸν τὰ περὶ καταγωγῆς τοῦ ἀνθρώπου συμπεράσματα. Βεβαίως ὑπῆρχεν ἡ γνώμη ὅτι ὁ ἄνθρωπος κατάγεται ἀπὸ πιθηκοειδῶς τινος μορφῆς ἀγνώστου καὶ συγγενοῦς πρὸς τοὺς 4 ἀνθρωποειδεῖς πιθήκους, οὐδεὶς ὅμως ἰσχυρίσθη ποτὲ ὅτι εἶναι κατ' εὐθείαν ἀπόγονος μιᾶς τῶν μορφῶν τούτων. Κατὰ τὸν ἀνατόμον λοιπὸν Klaatsch, Ἄνθρωπος καὶ Πιθήκος ἀνεπτύχθησαν λίαν ἐνωρὶς κατὰ τὴν τριτογενῆ περίοδον τοῦ φλοιοῦ ἀπὸ ἀτελοῦς τινος ἀρχικοῦ Πρωτεύοντος (Primates), τούτου δὲ αὐθύπαρκτος κλάδος εἶναι ὁ ἄνθρωπος, πρὸς ὃν διατρέχουσι παραλλήλως ὅμοιοι οἱ Ἀνθρωποειδεῖς, χωρὶς ὁ Ἀνθρωπος νὰ κατάγεται ἀπ' εὐθείας ἀπ' αὐτῶν. Οἱ Ἀνθρωποειδεῖς πίθηκοι εἶνε ἴδιοι αὐθύπαρκοι διακλαδώσεις τοῦ ἰδίου κλάδου τῶν ἡμετέρων προγόνων. Οὐδεὶς ἐπομένως τῶν ζώντων πιθήκων θεωρητέος ὡς ὁ ἀπ' εὐθείας γενάρχης τοῦ ἀνθρώπου. Ἀποδείξεις δὲ τούτου εἶνε καὶ ὅτι ὁ ἄνθρωπος φέρει τινὰς μὲν τῶν χαρακτῆρων ὁμοίους πρὸς τοῦτον τὸν ἀνθρωποειδῆ, ἄλλους πρὸς τὸν ἄλλον, τινὰς μάλιστα καὶ πρὸς τοὺς ἀτελεστέρους Ἡμιπιθήκους, γεγονός, ὅπερ δεικνύει ὅτι ἀμφοτέρω τὰ ἀθροίσματα κατάγονται ἀπὸ κοινοῦ τινος προπάτορος, οὗτινος τοὺς χαρακτῆρας διετήρησε περισσότερο ὁ ἄνθρωπος ἢ οἱ λοιποὶ ἀνθρωποειδεῖς. Ὁ Πιθηκάνθρωπος κατὰ Klaatsch θεωρητέος ὡς σπουδαιότατη μορφή, μεσάζουσα μεταξὺ Πιθήκων καὶ Ἀνθρώπου, διότι ἵσταται πλησίον τῆς γενεαλογικῆς ῥίζης ἀμφοτέρων.

Ἐνταῦθα κρίνω καλὸν νὰ κάμω λόγον καὶ περὶ τῆς ἀποδείξεως τῆς ὁμαιμίας πρὸς τὰ ἀτελεστέρα ὄντα, καὶ δι' ἄλλου τρόπου ἰκανῶς τελευταῖον διαφημισθέντος, τῆς χημικῆς διὰ τοῦ αἵματος ἀποδείξεως. Καὶ δὲν ἀμφισβητῶ μὲν τὴν ὀρθότητα τῆς παρατηρήσεως,

ἅτε στηριζομένην ἐπὶ πειράματος, ἀλλὰ νομίζω πρόωρον τὴν ἐξήγησιν τοῦ φαινομένου ὡς μὴ ἐντελῶς σύμφωνον πρὸς τὰ ἄνω πορίσματα τῆς Ἀνατομίας, ἕτινα ἀναγνωρίζουσι μὲν τὴν αὐτὴν προέλευσιν τῶν ἀνθρώπων καὶ πιθήκων, ἀλλ', ὡς πρὸ ὀλίγου εἶπομεν, οὐχὶ τοῦ ἀνθρώπου ἀπὸ τῶν νῦν ζώντων ἀνθρωποειδῶν, ἐφ' ὧν ἐγίνοντο τὰ πειράματα, καὶ οὔτινες ἐπομένως δὲν εἶναι ἅμεσοι συγγενεῖς. Ἄλλως τε δὲ καὶ τὰ πειράματα εἶναι εἰσέτι ὀλίγα καὶ ἐγένοντο εἰς μικρὸν ἀριθμὸν συγγενῶν ζώων, δὲν ἐπανελήφθησαν δὲ καὶ ὑπ' ἄλλων φυσιοδιφῶν.

Ὁ Friedenthal στηριχθεὶς εἰς τὰ πειράματα μεταγίσεως τοῦ αἵματος ἀπὸ ζώου εἰς ζῶον, καθ' ἃ τὸ αἷμα ζώου τινὸς μὴ συγγενοῦς πρὸς ἕτερον ὄρξ κατκστρεπτικῶς, ὡς δηλητήριο, ἐπὶ τοῦ δευτέρου, ἐπειράθη ἐπὶ ζώων συγγενῶν πρὸς ἄλληλα, ὅσον ἵππου καὶ ὄνου, κυνὸς καὶ λύκου κ.τ.λ., εὔρε δὲ ὅτι μετ' ἁμοιβαίης μεταγίσεις αἵματος οὐδὲν κατεστρέφοντο τὰ αἰμοσφαίρια αὐτῶν. Οὕτω πειραματισθεὶς καὶ διὰ μεταγίσεως ἀνθρωπίνου αἵματος εἰς πιθήκους, εὔρεν ὅτι τοῦτο οὐδὲν ἔδρασε κατκστρεπτικῶς ἐπὶ τοῦ Οὐράγγ, ἦτο δὲ δηλητήριο εἰς τοὺς ἀτελεστέρους πιθήκους.

Ἡ ὁμαιμία αὕτη λέγεται ὅτι καταδείκνυται ἔτι σαφέστερον ἐντὸς τῶν ἀντιδραστηρίων σωλήνων. Ὁ δὲ Friedenthal, ὁ Grünbaum καὶ ὁ Uhlenhut προυχώρησαν καὶ περαιτέρω. Ὡς γνωστὸν, ἐὰν ἐγγύσωμεν ὄρρον αἵματος ἐκ ζώου τινὸς ὑπὸ τὸ δέρμα κονίκλου καθ' ὠρισμένους ὄρους, ὁ ὄρρος τοῦ αἵματος τοῦ κονίκλου προσκτᾶται περίεργον ἰδιότητα. Καὶ ἡ ἐλαχίστη ποσότης τοῦ αἵματος τοῦ πρώτου ζώου ἐγγυνομένη ἐντὸς τοῦ ὄρρου τοῦ κονίκλου ἐντὸς ἀντιδραστηρίου σωλήνος προκαλεῖ θόλωσιν αὐτοῦ. Ὁ Friedenthal ἐνέχυσεν ὄρρον αἵματος Παθιανοῦ ὑπὸ τὸ δέρμα κονίκλων, λαβὼν δὲ ὄρρον ἐξ αὐτῶν ἔσταξεν ἐπ' αὐτοῦ σταγόναν αἵματος Παθιανοῦ, ὅποτε πάραυτα ἐπῆλθεν ἡ χαρακτηριστικὴ ἀντίδρασις τοῦ θολοῦ καθιζήματος.

Τὸ αὐτὸ ἀποτέλεσμα ἐπῆρχετο καὶ ὅτε μεταχειρίζετο αἷμα διαφόρων ἄλλων Κυνοπιθήκων. Τὸ αἷμα τοῦ ἀνθρώπου καὶ τοῦ Χιμπαντζῆ οὐδεμίαν ἔδειξαν ἀντίδρασιν. Ὁ Grünbaum μεταχειρισθεὶς ἐνέσεις εἰς τοὺς κονίκλους ἐξ αἵματος Γορίλλα, Οὐράγγ καὶ Χιμπαντζῆ εὔρεν ὅτι τὰ καθιζήματα τοῦ αἵματος τῶν ἀνθρωποειδῶν πιθήκων δὲν διεκρίνοντο ποσῶς ἀπὸ τῶν δι' ἀνθρωπίνου αἵματος παραγομένων. Ὁ Uhlenhut ἐπειραματίσθη ἀντιστρόφως. Κονίκλος, ἐν ᾧ ἐνεχύθη ἀνθρωπίνον αἷμα, παρέσχεν εἰς αὐτὸν ὄρρον, ὅστις τῇ προσθήκῃ καὶ τῆς ἐλαχίστης ποσότητος αἵματος ἀνθρωπίνου ἐν τῷ δοκιμαστικῷ σωλήνῳ παρήγαγε πάραυτα ἰκανὸν καθιζήμα. Σχεδὸν τὴν αὐτὴν ἐπίδρασιν εἶχε καὶ τὸ αἷμα τῶν ἀνθρωποειδῶν πιθήκων· τὸ αἷμα τῶν Κυνοπιθήκων παρήγαγεν ἀσθενέστερον ἴζημα, οὐδὲν δὲ τὸ αἷμα τῶν Ἡμιπιθήκων.

Ὁ Uhlenhut ἀνακοινώσας τὰς ἐρεῦνας ταύτας εἰς τὸ Συνέδριον τῶν ἀνθρωπολόγων ἐν Βερολίνῳ τῇ 6ῃ Αὐγούστου 1904 κατέληξε διὰ τῶν ἐξῆς λόγων « Ἄν διὰ τῆς βιολογικῆς ταύτης μεθόδου ἐμφανίζεται ἡ ὁμαιμία τῶν ζώων, τότε δυνάμεθα νὰ μεταχειρισθῶμεν ταύτην καὶ διὰ τὸν ἄνθρωπον καὶ τοὺς πιθήκους καὶ ἐπιτρέπεται εἰς ἡμᾶς νὰ ἐξαγάγωμεν τὸ συμπέρασμα ὅτι ἡ ὁμαιμία Πιθήκου καὶ Ἀνθρώπου εἶναι ἀσφαλῶς ἀποδεδειγμένη. »

* *

Παρατρέχοντες τὴν τελευταίαν ταύτην συμβολὴν ἐπὶ τοῦ ζητήματος τῆς καταγωγῆς τοῦ ἀνθρώπου καὶ περιοριζόμενοι μόνον ἐπὶ τῶν ἀπολελιθωμένων ὄστων καὶ τῶν ἀτελεστάτων πρωτογόνων ἐργαλείων, παρατηροῦμεν ὅτι ἀπέναντι ὅλων τῶν ἀνατομικῶν συγκριτικῶν ἐρευνῶν καὶ τῶν πορισμάτων τῆς ἀρχαιολογικῆς Ἀνθρωπολογίας καὶ τῆς Παλαιοντολογίας εὐρισκόμεθα πρὸ τῆς πανισχύρου λογικῆς τῶν ἐπιστημονικῶν ἐξαγομένων, ἕτινα ἄλλως συμφωνοῦσι καὶ πρὸς τὰ ἐκ τῶν λοιπῶν Ἐπιστημῶν συμπεράσματα, καὶ ὅτι

τὸ ζήτημα τῆς καταγωγῆς τοῦ ἀνθρώπου ἀπὸ κλάδου τῶν Πρωτεύοντων ἔπαυσε νὰ εἶναι ὑπόθεσις, ἀποτελεῖ δὲ νῦν ἱστορικὸν γεγονός. Ἐὰν τὰ συμπεράσματα τῆς Ἀνατομίας εἶναι σφληρά, ἐὰν σφάλληται ἡ προμυθικὴ Ἀνθρωπολογία, ἐὰν οἱ ὑπολογισμοὶ τῆς ἡλικίας τῶν γεωλογικῶν στρωμάτων καὶ τῆς ἡλικίας τῶν εὐρημάτων ὑπὸ τῶν γεωλόγων εἶναι ἐσφαλμένοι, ἐὰν ἡ ὁμοφωνία τῶν πορισμάτων τῆς Ἱστορίας τῆς Ἀναπτύξεως πρὸς ὅλας τὰς λοιπὰς Φυσικὰς Ἐπιστήμας εἶναι ἀπατηλή, τότε ποῦ θὰ ζητήσωμεν τὴν ἀλήθειαν; Μήπως δὲ προηλθέ ποτε εἰς φῶς ἀπὸ τῆς ἰδρύσεως τῆς θεωρίας τῆς καταγωγῆς καὶ γεγονός τι, τὸ ὅποιον νὰ μᾶς πείσῃ περὶ τοῦ ἐναντίου; Διατί ἐρωτῶ, ὅσῳ χοροῦμεν πρὸς τὰς ἀνωτέρω γεωλογικὰς περιόδους δὲν εὐρίσκομεν σκελετοὺς τελειότερους ἢ τοῦλάχιστον ὁμοίους, ἀλλὰ ζωωδεστέρους, διατί τὰ ἐργαλεῖα τοῦ τότε ἀνθρώπου δεικνύουσι πνευματικὴν ἀνάπτυξιν μικρόν τι διάφορον τοῦ ζώου; Εἶναι ἄρα γε εὐγενεστέρα καὶ ἀξιοπρεπεστέρα διὰ τὸν νῦν ἄνθρωπον ἡ γνώμη ὅτι ἐν ἀρχῇ ἦτο τέλειος καὶ ὅτι βραδύτερον ἐξέκλινεν ἐπὶ τοσοῦτον, ὥστε νὰ κατέλθῃ μέχρι τοῦ ζώου;

(Συνέχεια εἰς τὸ ἐπόμενον τεῦχος)

ΣΠΥΡΙΔΩΝ ΜΗΛΙΑΡΑΚΗΣ
Καθηγητὴς τοῦ Πανεπιστημίου

ΨΥΧΙΑΤΡΙΚΗ ΣΩΤΗΡΙΟΥ Ι ΛΑΜΨΑ

Ἀνθυπιάτρου τοῦ Β. Ναυτικοῦ

Ἡ ὙΣΤΕΡΙΑ ΠΑΡΑ ΤΗ ΠΑΙΔΙΚΗ ΗΛΙΚΙΑΙ

(Συνέχεια ἐκ τοῦ προηγουμένου τεύχους)

Περαιτοῦντες τὰ πρὸς παρακώλησιν τῆς ἐκδηλώσεως τῆς παιδικῆς ὕστερίας προληπτικὰ ἡμῶν μέσῃ φρονούμεν ὅτι ἡ πρόσθετος παράθεσις γραμμῶν τινῶν ἀναφορικῶς πρὸς τὴν ἐναρξιν τῆς γενετησίου λειτουργίας κατὰ τὸ

τέλος τῆς παιδικῆς ἡλικίας ὡς ἐμμέσου προκλητικῆς αἰτίας τῆς ὑστερίας δὲν ἀπέχει πολὺ τοῦ κυρίως θέματος ἡμῶν. Εἶναι βεβαιωμένον ὅτι ἡ ἔναρξις τῆς γενετησίου λειτουργίας κατὰ τὸ τέλος τῆς παιδικῆς ἡλικίας ἀμφοτέρων τῶν φύλων προκαλεῖ ψυχικὴν τινὰ συγκίνησιν, νευρικὴν τινὰ διαταραχὴν, χρησιμεύουσιν ὡς ἀφορμὴν μεγαλειτέρας ἐντάσεως τῆς προσοχῆς τῶν νεανίδων καὶ νέων εἰς τὴν κανονικὴν τῶν γεννητικῶν αὐτῶν ὀργάνων λειτουργίαν. Ὅθεν καθῆκον ἔχουσιν οἱ γονεῖς τῶν νέων τούτων τῶν προδιάθεσιν πρὸς ὑστερίαν κεκτημένων, ὅπως καθιστῶσι γνωστὴν καταλλήλως τὴν μετ' οὐ πολὺ ἔναρξιν τῆς γενετησίου αὐτῶν λειτουργίας, διαβεβαιούντες αὐτοὺς ὅτι ματαίᾳ εἶναι ἡ συγκίνησις αὐτῶν, ἀφ' οὗ οὐδόλως ἀπηλεῖται ἡ υγεία των. Οὐ μὴν ἀλλὰ καὶ διὰ τὰς ἐνίοτε ἐπερχομένας διαταραχὰς τῆς κανονικῆς λειτουργίας τῶν γεννητικῶν αὐτῶν ὀργάνων δέον, ὅπως καταβάλλωσι πᾶσαν προσπάθειαν πρὸς ἀποτροπὴν πάσης αὐτῶν σκέψεως περὶ τούτων, καθ' ὅσον ἄλλως ἢ μονιμοποιήσιν τοιαύτης τινος ἰδέας ἣθελε σημαίνει παρ' αὐτοῖς τὴν ἐγκατάστασιν ἤδη τῆς ὑστερίας.

Καὶ νῦν μετὰ τὴν λύσιν τοῦ ζητήματος περὶ τοῦ δυνατοῦ ἢ μὴ τῆς θεραπείας τῆς παιδικῆς ὑστερίας καὶ μετὰ τὴν ἀπαρρίθμησιν τῶν διαφορῶν προφυλακτικῶν κατ' αὐτῆς μέτρων, προκειμένου νὰ πραγματευθῶμεν περὶ τῆς ἐπεμβάσεως ἡμῶν κατὰ τῆς κυρίως νόσου, φαντασθῶμεν, ὅτι εὕρισκόμεθα πρό τινος παιδίου παρουσιάζοντος τελείαν τὴν ἐκδήλωσιν τῆς ὑστερίας, κληρονομηθείσης αὐτῷ παρὰ τῶν γεννητόρων του. Ὅποια ἢ κατ' αὐτῆς ἀποτελεσματικὴ ἐπέμβασις ἡμῶν; Γνωστοῦ ἤδη ἀνωτέρω γενομένου, ὅτι ἡ περὶ ἧς πρόκειται νόσος εἶναι ψυχικὴ, προφανὲς ἀποβαίνει, ὅτι καὶ ἡ ἱατρικὴ ἐπέμβασις ἡμῶν ἔσται **ψυχικὴ**. Ἄλλ' ἴδωμεν πρῶτον ἐν ὀλίγοις τί εἶναι ψυχικὴ θεραπεία. **Ψυχικὴ θεραπεία** εἶναι ἡ ἱατρικὴ ἐκείνη ἀγωγή, ἡ ἱατρικὴ ἐκείνη μέθοδος, ἣτις σκοπεῖ τὴν μετ' ἀπόκτησιν διὰ

διαφόρων μέσων τῆς ἐμπιστοσύνης τοῦ πάσχοντος θεραπεῖαν τῆς ψυχῆς, ἐκδηλουμένην δι' ἐπανκφορὰς εἰς τὸ κατὰ φύσιν τῶν διαταραχθεισῶν λειτουργιῶν τοῦ ἐγκεφάλου καὶ συνεπῶς δι' ἐκλείψεως τῶν διαφορῶν σωματικῶν καὶ ψυχικῶν στιγμάτων. Ἄλλὰ νῦν γεννᾶται τὸ ἐξῆς ζήτημα: Πῶς θὰ κατορθώσωμεν, διὰ νὰ θεραπεύσωμεν τὴν πάσχουσαν ψυχὴν ἀτόμου τινος, νὰ ποκτήσωμεν τὴν ἐαυτοῦ ἐμπιστοσύνην; Τὸ τοιοῦτο γενικῶς ἐπιτυγχάνομεν οὐ μόνον διὰ τῆς καταλλήλου πρὸς τὸν ὑστερικὸν παῖδα συμπεριφορᾶς ἡμῶν ἀλλὰ καὶ διὰ τῆς χρήσεως διαφορῶν φυσικῶν, φαρμακευτικῶν καὶ χειρουργικῶν μέσων, ἢ δρᾶσις τῶν ὁποίων ὀφείλει νὰ ποδωθῇ εἰς τὴν ἐπὶ τοῦ ἀρρώστου ἀσκουμένην ὑποβολήν. Ἴνα δ' ὅμως καταστήσωμεν ἔτι μᾶλλον καταληπτὴν τὴν ἔννοιαν τῆς ψυχικῆς θεραπείας ἐξηγούμεθα, ὅτι καὶ διὰ τῆς προσηκούσης μὲν συμπεριφορᾶς ἡμῶν ἀλλὰ καὶ διὰ τῆς χρήσεως τὸ μὲν τῶν φαρμακευτικῶν μέσων, τοῦ βισμούθιου π. χ. κατὰ τῆς φανταστικῆς διαρροίας, τῆς φαινασετίνης κατὰ τῆς ὑποτιθεμένης κεφαλαλγίας, κτλ., τὸ δὲ τῶν φυσικῶν μέσων, τῶν λουτρῶν καὶ τῆς γυμναστικῆς π. χ. πρὸς τὸ νωσιν τοῦ δῆθεν ἐξησθενημένου ὀργανισμοῦ, τῶν διαφορῶν τοῦ ἠλεκτρισμοῦ μορφῶν πρὸς ἐξαφάνισιν τῆς φανταστικῆς παρκλύσεως, κτλ., τὸ δὲ τῶν διαφορῶν χειρουργικῶν ἐπεμβάσεων πρὸς ἐξαγωγήν τῶν δῆθεν ἐν τῇ κοιλίᾳ ἢ τῷ θώρακι ὑπαρχόντων ὄγκων, κτλ., οὐδὲν ἄλλο ἐπιζητοῦμεν νὰ ἐπιτύχωμεν εἰ μὴ τοῦτο: Νὰ κατορθώσωμεν δηλονότι νὰ πεισθῇ ὁ ἀρρώστος ἡμῶν, ὅτι ὁ, τε ἱατρός καὶ οἱ περὶ αὐτὸν τελείως πεπεισμένοι περὶ τῶν ἐνοχλήσεων τῆς παραγγέλλουσι καὶ ἐπαγρυπνοῦσι σοβαρῶς τὴν ἐκτέλεσιν τῶν διαφορῶν πρὸς θεραπείαν αὐτοῦ μέσων. Τούτου δὲ πραγματοποιηθέντος ἄμεσον αὐτοῦ ἀποτέλεσμα ἔσται: Τὸ μὲν ἢ ἐφέλικυσις ἐφ' ἡμῶν ἀπάσης τοῦ ἀρρώστου ἡμῶν τῆς ἐμπιστοσύνης, τὸ δὲ ἢ ἐμφύσησις αὐτῷ τῆς πεποιθήσεως, ὅτι διὰ τῆς εὐλαβοῦς τηρήσεως

τῶν ἀναγγραφομένων αὐτῷ ὀδηγιῶν θέλει ταχύτητα καὶ ἀσφαλῶς ἀπαλλαγὴ τῆς βασανίζουσας αὐτὸν νόσου. Ἐκ τῶν ἀνωτέρω συνάγεται διὰ τε τοὺς ἱατροὺς καὶ τοὺς γονεῖς ἀλλὰ καὶ τοὺς διδασκάλους, ὅτι ὡς βάζει τῆς ψυχικῆς αὐτῶν θεραπείας κατὰ τῆς παιδικῆς ὑστερίας ὀφείλουσι νὰ θεωρῶσι τὴν διὰ τῆς ἐμφύσεως τῆς αὐτοπεποιθήσεως εἰς τὰ ὑστερικὰ παιδία ἀπόκτησιν τῆς ἐμπιστοσύνης καὶ τὴν τελείαν κατάκτησιν αὐτῶν.

Ἴδωμεν λοιπὸν νῦν ὅποια ὀφείλει νὰ ᾖ ἡ ψυχικὴ θεραπεία τῆς παιδικῆς ὑστερίας. Ἐν ταύτῃ καταλέγομεν πρῶτον τὴν προσήκουσαν τῷ ὑστερικῷ παιδί τούτῃ ἱατροῦ καὶ τῶν γονέων ἀλλὰ καὶ τῶν διδασκάλων **δυσπεριφορᾶν**, ἣτις, δυνάμεθα εἰπεῖν, ἀποτελεῖ σπουδαιότατον μέρος τῆς ψυχικῆς θεραπείας, τῆς ὑστερίας. Οὗτοι ὀφείλουσι νὰ μὴ φαίνωνται ἀδιαφοροῦντες διὰ τὴν υγείαν τοῦ ὑστερικοῦ παιδός, νὰ μὴ ἐκφράζωνται ἀπροκαλύπτως δυσπιστοῦντες διὰ τὰς περὶ ὧν παραπονεῖται τοῦτο ἐνοχλήσεις αὐτοῦ, νὰ μὴ συμπεριφέρων αὐτῷ σκαιῶς καὶ ἀγροικῶς κατειρωμένοι, ἰδίᾳ οἱ γονεῖς καὶ οἱ διδάσκαλοι, αὐτοῦ καὶ καταγινώσκοντες αὐτῷ ὑποκρισίαν, τοσοῦτω μᾶλλον, καθ' ὅσον ὀφείλουσι νὰ γνωρίζωσιν, ὅτι καὶ ἡ ὑστερία εἶναι καὶ αὐτὴ νόσος καθ' ἅπερ καὶ αἱ λοιπαὶ καὶ ὅτι ἐμφανίζει καὶ αὐτὴ ὅπως καὶ ἐκεῖναι συμπτώματα ἐπίσης ἀνεξάρτητα τῆς εὐσυνειδήτου βουλήσεως τοῦ ἀρρώστου. Ἡ ψυχρότης καὶ ἡ ἀδιαφορία, ἡ σκαιότης καὶ ἡ ἀγροικία τῶν περὶ τὸ ὑστερικὸν παιδίον οὐ μόνον εἰς τὴν ἀποτυχίαν τῆς θεραπείας τῆς παιδικῆς ὑστερίας δυνατόν νὰ συντελέσωσιν ἀλλὰ καὶ τὸ τραγικὸν ἐνίοτε τέλος τῶν παιδίων νὰ προκαλέσωσιν, ὡς ἐκ τῆς δεινῆς ὑφ' ἧς καταλαμβάνονται ταῦτα ἀπελπισίας. Ἰδίᾳ ὁ ἱατρός ὀφείλει οὐ μόνον διὰ τῆς καταλλήλου συμπεριφορᾶς πρὸς τὸ ὑστερικὸν παιδίον ἀλλὰ καὶ διὰ τῆς εὐφροσύνης καὶ προσηκούσης χρήσεως τῶν διαφορῶν μέσων, ἅτινα ἢ ἐπιστήμη αὐτοῦ τῷ παρέχει, νὰ κατορθώσῃ νὰ

καταστῆ κύριος αὐτοῦ. Ἄφ' ἐτέρου ὅμως πάλιν ἢ συμπεριφορᾶ τῶν τε ἱατρῶν καὶ γονέων ἀλλὰ καὶ τῶν διδασκάλων ὀφείλει διὰ σοβαρωτάτους λόγους νὰ μὴ ᾖ καὶ πολυπράγμων, ὡς πρὸς τὴν υγείαν τῶν μικρῶν ὑστερικῶν. Εἰπομεν ἀνωτέρω, ὅτι ὁ ὑστερικὸς παῖς παρουσιάζων ὅλως ἰδιαίτεραν ψυχικὴν κατάστασιν προσπαθεῖ παντὶ τρόπῳ, ἔχει ἀνάγκη νὰ προσελκύσῃ τὴν προσοχὴν τῶν περὶ αὐτὸν ἐπὶ τῶν πράξεών του καὶ τὸν οἶκτον διὰ τὴν κατάστασιν του καὶ ὅτι εὐχαριστούμενος πολὺ διὰ τὰς ὑπὲρ αὐτοῦ λαμβανόμενας φροντίδας ὑπερβάλλει κατ' ἀνάγκη τὰ σημεῖα τῆς παθήσεώς του συγκινούμενος ἀσυνειδήτως σφόδρα δι' ὅ,τι ἀκούει ἢ βλέπει. Ὅταν λοιπὸν ἡμεῖς αὐτοὶ πολλαπλασιάζωμεν τὰς περὶ αὐτοῦ μερίμνας ἡμῶν, ὅταν ἐνώπιον πολλῶν προσώπων οὐ μόνον συμμεριζώμεθα τὰ παράπονα αὐτοῦ ἀλλὰ καὶ ὑποβοηθῶμεν αὐτὸν εἰς τὸ ἔργον ζωγραφίζοντες καὶ ἡμεῖς ἀκολούθως διὰ ζωηρῶν χρωμάτων τὰ δεινὰ τῆς παθήσεώς του, τότε βεβαίως εὐνοοῦμεν τὴν ἀνάπτυξιν καὶ μόνιμον ἐγκατάστασιν τῆς νόσου του, καθ' ὅσον οὕτως φερόμενοι οὐδὲν ἄλλο ἐπιτυγχάνομεν ἢ νὰ ἐμπνεύσωμεν τῷ παιδί, δι' ἀντανανκλάσεως τῶν φροντίδων καὶ ἀνησυχιῶν ἡμῶν περὶ τούτου ἐπὶ τῆς ἀσυνειδήτου ψυχικῆς καταστάσεώς του, τὴν πεποίθησιν, ὅτι πάσχει τῷ ὄντι σοβαρῶς. Ἐκ τῶν ἀνωτέρω λοιπὸν συνάγεται, ὅτι εἶναι λίαν δυσχερὲς τὸ ἔργον τοῦ κανονίζεω τὸ μέτρον τοῦ τρόπου τῆς καταλλήλου συμπεριφορᾶς τῶν περὶ τὸ ὑστερικὸν παιδίον. Τοῦτο, ὀφείλομεν νὰ ὁμολογήσωμεν, δὲν δύναται νὰ περιγραφῆ, ἐφαρμόζεται ὅμως θαυμασίως παρ' ὅλων ἐκείνων οἵτινες κατανοοῦσιν, οἵτινες αἰσθάνονται αὐτό. Ἐν γένει ὅμως εἰπεῖν ἢ συμπεριφορᾶ τῶν τε ἱατρῶν καὶ γονέων ἀλλὰ καὶ τῶν διδασκάλων ὀφείλει πρὸ παντός νὰ ᾖ λογικὴ, σοβαρὰ, ἐμπνεύουσα ἀείποτε τῷ ὑστερικῷ παιδί τὸ μὲν ἀρχαῖον πεποίησιν περὶ τῆς ταχυτάτης αὐτοῦ ἀπαλλαγῆς ἀπὸ τῆς, ὑφ' ἧς κατέχεται τοῦτο, ἀσθενείας, τὸ δὲ ἀξιοθαύ-

μαστον ἀδιαφορίαν πρὸς τὰς ἐαυτοῦ ἐνοχλήσεις ἀφ' ὧν ἄλλως τε μέλλει ταχέως νὰ πολυτρωθῆ τῆρων τὰς ὁδηγίας ἐκείνων.

Παραλλήλως ὅμως πρὸς τὴν ἀρμόζουσαν αὐτοῦ συμπεριφορὰν πρὸς τὰς ὑστερικὰ παιδιὰ ὁ ἰατρός δέον πρωτίστως νὰ ἐφαρμόζῃ πρὸς θεραπείαν τῆς ψυχῆς ἐκείνων τὴν **ὑποβολὴν** εἴτε ἐν ὑπνώσει, εἴτε ἐν ἐγρηγόρσει. Ἐνταῦθα δύναται ἀπὸ τοῦδε νὰ λεχθῆ, ὅτι τοῦ μέσου τούτου δυνατὸν νὰ ποιῶνται χρῆσιν οἱ τε γονεῖς καὶ οἱ διδάσκαλοι ἀλλὰ μόνον κατὰ τὸν ἕνα τούτου τρόπον ἤτοι τῆς ὑποβολῆς ἐν ἐγρηγόρσει καὶ πάλιν πάντοτε μετὰ πολλῆς τῆς περισκέψεως. Ἀλλὰ τί ἐννοοῦμεν ἐν πρώτοις λέγοντες ὑποβολὴν εἴτε ἐν ὑπνώσει, εἴτε ἐν ἐγρηγόρσει; **ὑποβολὴ εἴτε ἐν ὑπνώσει, εἴτε ἐν ἐγρηγόρσει** καλεῖται ἡ τοιαύτη ἐπὶ τι ἄτομον ἐπίδρασις, καθ' ἣν δι' ἀνακωνώσεως, πειθοῦς, διαταγῆς, ἐντολῆς, κτλ., ξένον πνευματικὸν περιεχόμενον δύναται νὰ ὑπαχθῆ εἰς τὴν πνευματικὴν αὐτοῦ κτῆσιν οὕτως, ὥστε τοῦτο νὰ θεωρῆ αὐτὸ ὡς ἴδιον αὐτοῦ προτόν, ἴδιον αὐτοῦ περιπέτειαν, ἣ δὴ καὶ διὰ τοῦτο ἐπίδραξ ὡς ἐλαττήριον ἐπὶ τὴν ἐαυτοῦ πράξιν. Ἡ παράθεσις μικροῦ παραδείγματος θέλει καταστήσει τελείως νοητὴν τὴν ἔννοιαν τῆς ὑποβολῆς: Συναντῶμεν, ἐξερχόμενοι τῆς οἰκίας ἡμῶν, φίλον μας νευρικήσ φύσεως, εἰς ὃν, χάριν ἀστεϊσμοῦ, λέγομεν μετὰ σοβαροῦ ὕφους, ὅτι οὕτως φαίνεται ἡμῖν σήμερον πολὺ ὠχρότερος τοῦ συνήθους, ὅτι εἶναι πολὺ καταβεβλημένος, ὅτι οἱ ὀφθαλμοὶ του εἰσὶ θολεροί, ὅτι τέλος πάντων δὲν φαίνεται νὰ ἔχῃ καλῶς εἰς τὴν υἰεῖαν του καὶ συνεπῶς καλῶς θὰ ἔκαμνε νὰ μεταβῆ ἀμέσως εἰς τὴν οἰκίαν του πρὸς νοσηλείαν. Οἱ λόγοι ἡμῶν οὗτοι ἀρκοῦσι νὰ ὑποβάλλωσι τὴν ιδέαν τῆς ἀσθενείας εἰς τὸν νευρικὸν ἡμῶν φίλον, ὅστις πράγματι, χωρὶς νὰ φῖνῃ νὰ παρέρχηται χρόνος, μεταβαίνει ἀμέσως εἰς τὴν οἰκίαν του κατακλινόμενος, διότι ὡς βεβαίον, δὲν αἰσθάνεται ἐαυτὸν ἔχοντα καλῶς. Τὶ συνέβη λοιπὸν ἐνταῦθα; Ἀπλούστατα ὑποβολὴ καὶ δὴ ὑποβολὴ ἐν ἐγρηγόρσει τῆς ιδέας τῆς ἀσθενείας, ἥτις οὐδὲ κατ' ἔχνος ὑφίστατο παρὰ τῷ φίλῳ ἡμῶν.

Τὰ ὑστερικὰ λοιπὸν παιδιὰ, ἕνεκεν ἀδυναμίας τῆς βουλήσεως αὐτῶν, τοῦθ' ὅπερ ἀποτελεῖ καὶ τὸν κυριαρχοῦντα χαρακτήρα τῆς πνευματικῆς καταστάσεώς των, ὑποβάλλονται εὐ-

κολώτατα εἰς τὰ ἄτομα ἐκεῖνα, ἕτινα γνωρίζουσι νὰ κυριαρχῶσιν αὐτῶν. Ἀκριβῶς δὲ διὰ τοῦτο ὀφείλομεν, ὅπως τῆς ιδιότητος ταύτης τῶν ὑστερικῶν παιδίων μετὰ πολλῆς τῆς φρονήσεως ποιῶμεθα χρῆσιν, διότι ἄλλως καταχρώμενοι αὐτῆς, ἔστω καὶ δι' ἐπιστημονικὴν περιέργειαν, κινδυνεύομεν νὰ χρησιμοποιοῦμεν ὡς θεράποντες εἰς τὴν ἐπαύξεισιν καὶ τὴν μεγαλειτέραν ἔντασιν τῶν ὑστερικῶν περιπτώσεων.

(Συνέχεια καὶ τέλος εἰς τὸ προσεχὲς τεῦχος).

ΣΩΤΗΡΙΟΣ Γ. ΛΑΜΨΑΣ.

Ο ΑΛΚΟΟΛΙΣΜΟΣ

ΥΠΟ

ΓΕΩΡΓΙΟΥ Α. ΒΕΘΑΝΟΠΟΥΛΟΥ

Ἰατροῦ

(Συνέχεια ἐκ τοῦ προηγουμένου τεύχους).

Ἐκ τοῦ κυκλοφορικοῦ παρατηροῦνται ζῶηροι κτύποι τῆς καρδίας ἀλλ' ἄτακτοι. Τὸ πρόσωπόν των εἶνε συμπεφορημένον, οἱ δ' ὀφθαλμοὶ των ἐξέρυθροι.—Ἐκ τοῦ πεπτικοῦ παρατηρεῖται ζηρασία τοῦ στόματος, ἐκτός ἐὰν διεβράχῃ ὑπὸ ἐμέτου, εἰς ὃν ὡς τὰ πολλὰ καταλήγει.

Ψυχικῶς καθίστανται αὐθάδεις, φιλέριδες, ἀναίσθητοι καὶ δὴ ἐὰν δὲν ἔτυχον ἐπιμεμελημένης ἀνατροφῆς. Ὡς πλεῖστα στατιστικαὶ ἀπέδειξαν τὰ πλεῖστα τῶν κκουργημάτων ἐν καιρῷ κραιπάλῃς γίνονται.

Καὶ ταῦτα ἔσον ἀφορᾷ τὸ πρῶτον καὶ δεῦτερον στάδιον.

Κατὰ τὸ τρίτον στάδιον ὁ οἰνόφυλξ περιπίπτει εἰς κῶμα· οἱ τοιοῦτοι καθίστανται τόσον ἀναίσθητοι ὡς ἐὰν ἐχλωροφορμίσθησαν. Ἐγχειρήσεις ἐκτελεσθεῖσαι εἰς τοὺς ἐν τῷ κωματώδει στάδιῳ εὐρισκομένους δὲν ἐγένοντο αἰσθηταί.

Ἰδρῶς ἀφθονος περιλούει τὸ σῶμά των.

Ἐκ τῶν αἰσθητηρίων ὀργάνων οὐδὲν λειτουργεῖ, καθότι παρατηρεῖται παράλυσις οὐ μόνον τῶν μελῶν, ἀλλὰ καὶ τῶν σφιγκτηρίων. Τὸ πρόσωπον ἐνῶ κατὰ τὰ πρῶτα στάδια τυγχάνει ἐξέρυθρον, κατὰ τὸ τρίτον καθίσταται κυανωτικόν. Ἀντὶ τῆς ζῴηρότητος παρατη-



ΙΩΑΝΝΗΣ Π. ΚΑΡΔΑΜΑΤΗΣ

ΙΑΤΡΟΣ

Γενικὸς Γραμματεὺς τοῦ Συλλόγου πρὸς περιστολῆν τῶν Ἑλῶδων νόσων

Εἰς τῶν ἐμβριθῶν καὶ ἀθορύβως ἐργαζομένων ἀσκληπιαδῶν μας. Τὰ τῶν τροπικῶν χωρῶν νοσήματα ἐμελέτησε τόσον ὅσον ἐλάχιστοι τῶν παρ' ἡμῖν ἰατρῶν καὶ δὴ τὸ τῶν Ἑλῶδων πυρετῶν, οἵτινες τόσας ὑπάρξεις καθ' ἐκάστην θανατοῦσι. Κατὰ τῇ 1907 ἐν τῇ Ἀκαδημίᾳ τῶν Παρισίων καταθέσας τὰς μελέτας αὐτοῦ ἐβραβεύθη δοθέντος αὐτῷ ἐκ τῶν πέντε τοῦ δευτέρου ἀργυροῦ μεταλλίου ὑπὸ τῆς Γαλλικῆς Κυβερνήσεως. Δέον νὰ σημειωθῆ ὅτι εἶναι ὁ δεῦτερος Ἑλλῆν ἰατρός ὅστις ἐβραβεύθη διὰ τοιοῦτου παρασῆμου, πρῶτου λαβόντος τοῦτο τοῦ διασῆμου ἐν Κωνσταντινουπόλει Ἑλλῆνος ἰατροῦ τῆς Α.Μ. τοῦ Σουλτάνου Ζαυκαποῦ-Πασσᾶ.

✕

ρεῖται νέκρωσις, ἀντὶ φλυαρίας ἀλαλία, ἀντὶ γελῶτων κατῆφεια. Τοὺς τοιοῦτους ὁ λαὸς πάνυ προσφῶς ἀποκαλεῖ «πεθαμμένους ἀπὸ τὸ μεθύσι».

Ἐπιπλοκαί. Ὁ ἐν κραιπάλῃ εὐρισκόμενος προσβάλλεται λίαν εὐχερῶς ὑπὸ βρογχίτιδος, πνευμονίας, αἱμορραγικῆς μηνιγγίτιδος.

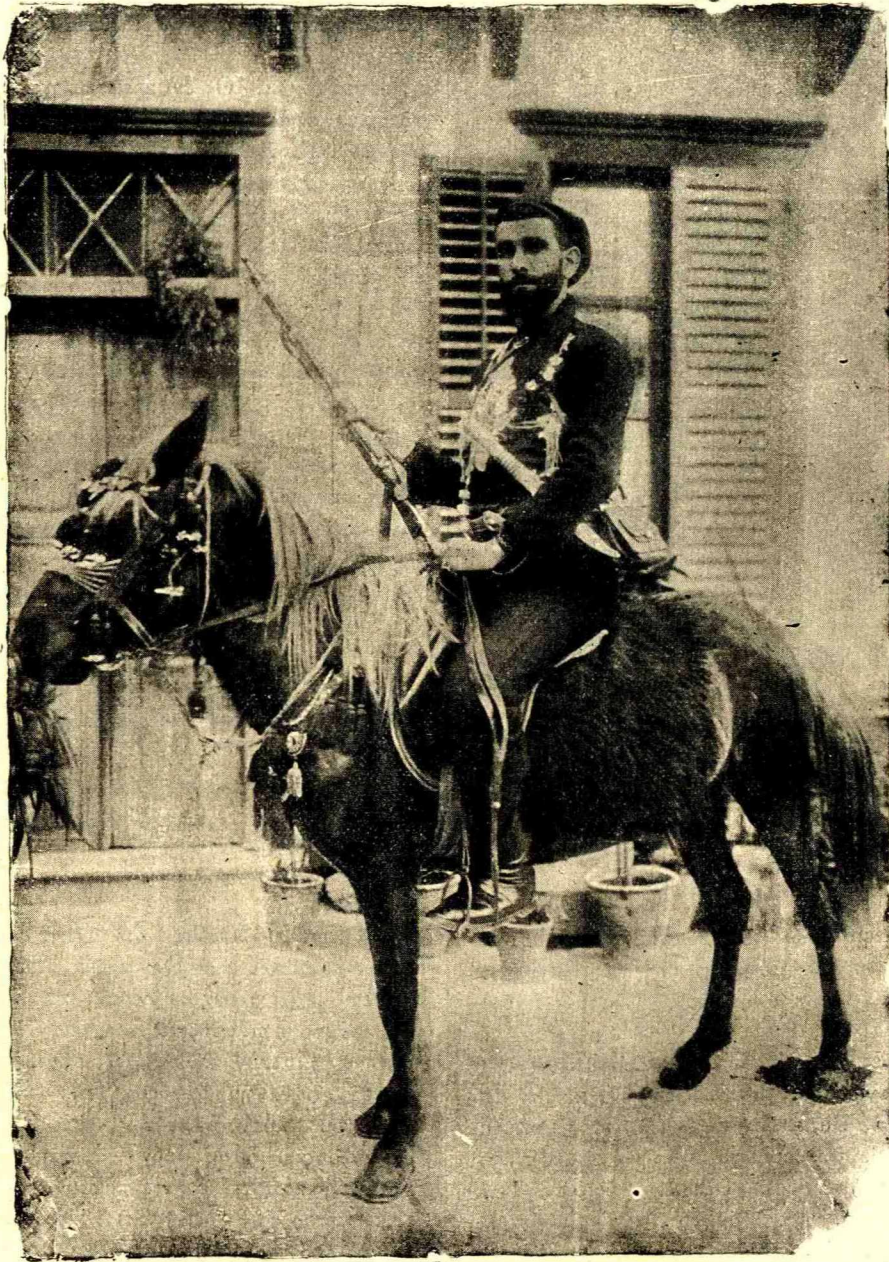
Πρὸς τοῦτοις ἐκ τοῦ οὐρογεννητικοῦ συστήματος αὐτοῦ παρατηρεῖται λευκωματουρία παροδική, ἐκ δὲ τοῦ πεπτικοῦ ἴκτερος καὶ ἥπατικῆς ὑπεραιμίας.

Πορεία. Παυθείσης τῆς οἰνοποιίας διαλύονται τὰ ἀνωτέρω συμπτώματα ἐντὸς ὥρων τινῶν καὶ σπανίως ἐντὸς δύο ἢ τριῶν ἡμερῶν· τοῦτο ὅμως ἐξαρτᾶται ἐκ τοῦ ποσοῦ τοῦ ροφηθέντος οἴνου ἢ οἰνοπνεύματος καὶ ἐκ τῆς ιδιουργίας ἐκάστου. Ὅσακις ὅμως ἡ μέθη φθάσει εἰς τὸ κωματώδες στάδιον, παρατηρεῖται μελαγχολία, ἀνορεξία, ἱλιγγος, κεφαλαλγία καὶ γενικὴ κατὰπτωσις τῶν δυνάμεων διαρκούσα ἀρκετὰς ἡμέρας. Ἐὰν τὸ κωματώδες στάδιον παραταθῆ ἄνευ ἐγκαίρου συνδρομῆς δύναται νὰ ἐπέλθῃ ὁ θάνατος.

Παθολογικὴ ἀνατομία. Κατὰ τὰς νεκροψίας ἀνθρώπων ἀποθανόντων ἐκ μέθης εὐρίσκονται ὅλα τὰ σπλάγχνα ἐν ὑπεραιμίᾳ καὶ δὴ ὁ ἐγκέφαλος, ὁ στόμαχος, ἡ καρδία καὶ αἱ μῆνιγγες· ἔστιν ὅτε πύησις ἢ καὶ αἱμορραγία. Το αἷμα εἶνε μελανέρυθρον καὶ ἐν γένει οἱ τοιοῦτοι ἀποθνήσκουσιν ὡς οἱ ὑπὸ ἀσφυξίας προσβαλλόμενοι.

Διάγνωσις. Ὅπως διαγῶ τις τὴν μέθην δὲν ἀπαιτεῖται μεγάλη πείρα. Τὸ κωματώδες στάδιον τῆς μέθης δύναται τις νὰ ὑπολάβῃ ὡς τοιοῦτο ἐπιληπτικῆς κρίσεως, ὡς διαβητικὸν ἢ οὐραιμικὸν κῶμα, ὡς συγκοπὴν ἢ τέλος ὡς ἐγκεφαλικὴν αἱμορραγίαν· ἀλλ' ἡ ὁσμὴ τοῦ οἴνου λύει ὅλας τὰς ἀμφιβολίας ἡμῶν. Ἔστιν ὅτε δ' ὅμως δέον νὰ ἡμεθα λίαν προσεκτικοί, καθότι ἐνίοτε παραμένει δυσχέρειά τις ὡς πρὸς τὴν διάγνωσιν, καὶ ἕνεκα τούτου μόνον μετὰ ἀσφαλῆ διάγνωσιν θὰ προβῶμεν εἰς τὴν θεραπείαν ὡς καὶ εἰς ἰατροδικαστικὰς περιπτώσεις. Ἡ ἀφήγησις τῶν οἰκείων περὶ τοῦ ἱστορικοῦ τοῦ ἀσθενοῦς καὶ ὁ συνδυασμὸς τῶν συμπτωμάτων τοῦ ἀσθενοῦς μετὰ τὰ συμπτώματα τῶν ἀνωτέρω νόσων δύναται νὰ μᾶς διαφωτίσῃ τὰ μάλιστα.

(Συνέχεια εἰς τὸ προσεχὲς τεῦχος)



Ὁ ἐκ Θεορίδου τῆς Κρήτης δολοφονηθεὶς γενναῖος ὀπλαρχηγὸς
ΓΙΑΝΝΗΣ ΠΟΥΛΑΚΑΣ

ΥΓΙΕΙΝΗ

ΑΙ ΓΥΝΑΙΚΕΣ ΚΑΙ Ο ΣΤΗΘΟΔΕΣΜΟΣ

Ἐχουσι γραφῆ τόσα πολλά περὶ στηθοδέ-
σμου, ὥστε πᾶς λόγος περὶ αὐτοῦ θὰ ἐπερί-
τευε ἂν μὴ ἦτο δεδομένον ὅτι πάντοτε εἰς τὴν
χορείαν τῶν ἀναγκαστῶν προστίθενται νέοι,
καὶ πρὸ πάντων (προκειμένου περὶ στηθοδέσμου)
νέαι, αἵτινες ἤδη ἀρχονται ἀναγινώσκουσαι πε-
ριοδικὰ εἰδικὰ ἢ ἐγκυκλοπαιδικὰ.

Συγχαίρων καὶ δημοσίᾳ τὸν φίλτατον συνά
δελφον κ. Βεθανόπουλον διὰ τὴν ἐπιτυχῆ ἐμ-
πνευσιν τῆς ἐκδόσεως τῆς «Πανελληνίου Ἐπι-
θεωρήσεως», περιοδικοῦ ἀναχθέντος εὐθὺς ἀπὸ
τῶν πρώτων τευχῶν του εἰς ἀπαραίτητον καὶ
πρώτης ἀνάγκης σύντροπον διὰ πᾶσαν Ἑλλη-
νικὴν οἰκογένειαν, ὑπολαμβάνω ἀπαραίτητον
ὅπως εἰς τὰς στήλας, περιοδικοῦ τοιαύτης
φύσεως γίνῃ: ἐγκαίρως λόγος περὶ στηθοδέ-
σμου, τοῦ μαγικοῦ τούτου ἐφιάλτου τοῦ ὁποίου
πάντες ἔχομεν κηρυχθῆ ἔχθροὶ ἐν γνώσει τῶν
ὀλεθρίων αὐτοῦ συνεπειῶν καὶ τῆς ἐπιβλαβοῦς
αὐτοῦ ἐπιρροῆς ἐπὶ τῶν μητέρων, γυναικῶν,
ἀδελφῶν καὶ θυγατέρων ἡμῶν, καὶ τοῦ ὁποίου
παρ' ὅλην ἡμῶν τὴν καταφορὰν ἢ βασιλείαν οὔτε
ἔπασεν οὔτε κἄν ἐκλονίσθη.

Τὸ πρῶτον σημεῖον τῆς ζωῆς τοῦ ἀνθρώπου,
ἄρτι ἐξεληθόντος ἐκ τῆς ἐννεαμήνου ἐνδομη-
τρίου κρύπτῃς του, εἶνε ἡ ἀναπνοή, παυομένη
μόνον κατὰ τὴν στιγμήν του θανάτου. Σκοπὸς
δὲ τῆς ἀναπνοῆς εἶνε ὅπως τὸ αἷμα ἐρχόμενον
εἰς ἄμεσον οὕτως εἰπεῖν ἐπικρινωμάτων μετὰ τοῦ
διὰ τῆς εἰσπνοῆς ἐντὸν τῶν κυψελίδων τοῦ πνεύ-
μονος εἰσερχομένου ἀτμοσφαιρικοῦ ἀέρος, ἀπαλ-
λάσσεται τοῦ ἐκ τῆς καύσεως τῶν ἰστῶν τοῦ
ἀνθρώπου παραγομένου ἐκάστοτε ἀνθρακικοῦ
ὀξέως, ἀντικαθισταμένου τούτου διὰ τοῦ ἀπαι-
τουμένου διὰ νέας καύσεις ὀξυγόνου. Ἴνα ἢ
ἐπιτήδειος πρὸς τοιαύτην λειτουργίαν ὁ πνεύ-
μων, ἀπαρτίζεται ἐξ ἀπειρίας μικρῶν κοιλο-
τήτων, τῶν **κυψελίδων** καλουμένων, δια-
στελομένων κατὰ τὴν εἰσπνοὴν καὶ συστελ-
ομένων κατὰ τὴν ἐκπνοὴν ὡς ἐκ τῆς ἐλαστι-
κότητος αὐτῶν. Ἡ ἐλαστικότης δ' αὕτη ὀφεί-
λεται εἰς αὐτὴν τὴν φύσιν τῆς ἐσωτερικῆς
ἐπιφανείας τῶν κυψελίδων τούτων, ἥτις ἀπο-
τελεῖται σχεδὸν ἀποκλειστικῶς ἐξ αἰμοφόρων
τριχοειδῶν ἀγγείων, τῶν ὁποίων τὰ τοιχώ-
ματα εἶνε τόσο λεπτὰ ὥστε τὸ ἐν αὐτοῖς πε-

ριεχόμενον αἷμα χωρίζεται ἀπὸ τοῦ διὰ τῆς
εἰσπνοῆς εἰσερχομένου εἰς τὰς κυψελίδας ἀέ-
ρος, διὰ λεπτοτάτου ὕμενος, τοῦ ὁποίου τὸ
πάχος δὲν φθάνει τὸ ἐν χιλιοστὸν τοῦ ἐκ. μ.

Εὐνόητον τυγχάνει ὅτι διαστελλομένων, διὰ
τῆς εἰσπνοῆς τῶν κυψελίδων συνδιαστέλλεται
κατ' ἀνάγκην καὶ αὐξάνει τὸν ὄγκον καὶ ὁ
ὑπ' αὐτῶν ἀπαρτίζόμενος πνεύμων, εἰς τοῦτο
δέ, εἰς τὴν διαστολὴν δηλονότι καὶ εἰς τὴν
κατ' ὄγκον αὐξήσιν τῶν πνευμόνων ἀπέβλεψε
φυσικὰ ἢ τοποθέτησις αὐτῶν ἐντὸς τοῦ θώρα-
κος, εἰς κοιλότητα δηλονότι ὅχι μόνον μερίζονα
ἐκείνης ἥτις ἀπαιτεῖται ὅπως περιλάβῃ ἐν αὐτῇ
τούτοις ἀμοίρους ἀέρος, ἀλλὰ καὶ ἡ ὁποία,
χάρις εἰς τὴν διάταξιν τῶν πλευρῶν καὶ τῶν
ἀνυψούντων τὰς πλευρὰς ταύτας μυῶν, καθὼς
ἐπίσης καὶ τῶν ἐπικουρικῶν εἰσπνευστικῶν
τοιούτων βοηθοῦντος καὶ τοῦ μετρίως διαστελ-
λομένου διαφράγματος, διακρίνηται ἀρκούντως
ὥστε νὰ χωρῆ ἀνέτως τοὺς διὰ τῶν βαθειῶν ἢ
μετρίων εἰσπνοῶν περισσότερον ἢ ὀλιγώτερον
διαστελομένους πνεύμονας.

Λαμβανομένου ἄρα ὑπ' ὄψιν, ὅτι ἐφ' ὅσον
περισσότερον διαστέλλονται οἱ πνεύμονες ἐπὶ
τοσοῦτον καὶ τὸ ἀναπνευστικὸν πεδίον εὐρύνε-
ται, καὶ ὅτι ὅσῳ μεῖζον εἶνε ἡ ἐπιφάνεια τοῦ
ἀναπνευστικοῦ πεδίου ἐπὶ τοσοῦτον περισσο-
τέρα ποσότης αἵματος ἔρχεται εἰς ἄμεσον ἐπα-
φὴν μετὰ τοῦ εἰσπνεομένου ἀέρος καὶ συνεπῶς
μεῖζον γίνεται ἡ ἐναλλαγὴ τοῦ ἐκ τῆς καύ-
σεως τῆς κυκλοφορίας παραγομένου ἀνθρακικοῦ
ὀξέως διὰ τοῦ ἐν τῷ εἰσπνεομένῳ ἀέρι περιε-
χομένου ὀξυγόνου, ἔπεται ὅτι πᾶν κώλυμα τὸ
ὁποῖον παρεμβάλλεται εἰς τὴν ὅσον οἶόν τε
εὐρυτέραν διαστολὴν τοῦ κήτους τοῦ θώρακος
συνεπῶς καὶ τῶν πνευμόνων, ὑποσκάπτει καὶ
καταστρέφει τὴν ὑγίειαν τῶν ἀτόμων.

(Συνέχεια εἰς τὸ προσεχὲς τεῦχος)

ΑΓΓΕΛΟΣ ΜΩΡΕΤΗΣ

Ἵφηγητῆς τῆς Ἱατρικῆς ἐν τῷ Ἐθν.
Πανεπιστημίῳ

ΚΡΙΣΙΣ ΤΟΥ ΗΜΕΡΗΣΙΟΥ ΚΑΙ ΠΕΡΙΟΔΙΚΟΥ ΤΥΠΟΥ

ΠΕΡΙ ΤΟΥ ΗΜΕΤΕΡΟΥ

ΔΙΕΥΘΥΝΤΟΥ ΚΑΙ ΠΕΡΙΟΔΙΚΟΥ

Ἀπὸ τοῦ παρελθόντος Ἀπριλίου ἤρξατο ἐκς
διδόμενον ἐνταῦθα τὸ περιοδικὸν «Πανελλήνιο»

Ἐπιθεώρησις» ὑπὸ τοῦ γνωστοῦ λογίου καὶ λαμπρῶς κατηρτισμένου ἐπιστήμονος, ἱατροῦ κ. Γεωργίου Α. Βεθανοπούλου, ἔχων ὡς συνεργάτας τοὺς δοκιμωτέρους παρ' ἡμῖν καλλήμους. Τὰ μέχρι τοῦδε δημοσιευθέντα ἔργα, ἡ «Ψυχολογία τοῦ περιοδικῆς τύπου», ἡ «Ψυχολογία τῆς Ἑβδομάδος τῶν Παθῶν» τοῦ ψυχιάτρου κ. Βλαβιανοῦ, τὸ «Περὶ τῶν ἡμετέρων προγόνων» τοῦ κ. Μηλιαρχῆ, τὸ «Περὶ ἐφευρέσεως τοῦ γραμμικοσμήμου» τοῦ Βέλγου Verbon, «Τὰ πολιτικὰ δελτία» τοῦ κ. Καρώνη, τὸ «Περὶ διαίτης τοῦ νοῦ» τοῦ κ. Νικολοῦδη ἱατροῦ, τὸ «Περὶ τοῦ φωτός εἰς τοὺς βυθοὺς τῶν θαλασσῶν» τοῦ κ. Μαρινάκη, πλεῖστα γρηνογραφήματα, ποιήματα, διηγήματα καὶ ἄλλα ἡγεῖραν τὴν προσοχὴν τῶν παρ' ἡμῖν ἔγγραμμάτων.

Ἐν δὲ τῷ προχθὲς ἐκδοθέντι τεύχει τοῦ μηνὸς Αὐγούστου—Ἰουλίου γράφουν οἱ κ. κ. Λάμπρας περὶ τῆς ὑστερίας παρὰ τῇ παιδικῇ ἡλικίᾳ, περὶ τοῦ ἀέρος ὑπὸ ὑγιεινῆν ἔποσιν ὑπὸ Νικολοῦδη, περὶ τῆς γεωλογικῆς ἱστορίας τῆς Ἑλληνικῆς χώρας ὑπὸ Κ. Μητσοπούλου, περὶ τοῦ ἐθνικοῦ μας ἥρωος Παύλου Γύπαρη ὑπὸ Κ. Διγενάκη, περὶ ἀλκοολισμοῦ ὑπὸ Γ. Βεθανοπούλου, διάφορα ὠραῖα ποιήματα καὶ πλεῖστα ἄλλα. Πρὸς δὲ περιέχονται διάφοροι λαμπραὶ εἰκόνες.

Ὁ νεαρότατος μὲν ἀλλὰ λίαν φιλόπονος διευθυντὴς ταύτης ἱατρός κ. Βεθανόπουλος εἶνε γνωστός ἀνα τὸ Πανελλήνιον διὰ τὰς ἐμβριθεῖς αὐτοῦ διατριβὰς· τὸ περὶ τῆς εὐλογίας ἐν τῇ ἐφημερίδι «Χρόνος» τῆς Αἰγύπτου ἡγαγεν πάταγον, καθότι ἐγράφη ὑπὸ νέου μόλις ἄγοντος τότε τὸ 21 αὐτοῦ ἔτος. Τὰ μέχρι τοῦδε δημοσιευθέντα ἐν τῇ «Πανελ. Ἐπιθεωρήσει» του, περὶ τῆς θεραπείας τῆς αἱμορροφιλίας καὶ φυματιώσεως, περὶ τῆς νόσου τοῦ ὕπνου, νόσου ἣτις πρώτην φορὰν ἐξ ὄλων τῶν Ἑλλήνων ἱατρῶν αὐτὸς περιέγραψε, καὶ περὶ ἧς τόσος πάταγος ἐν τε τῷ περιοδικῷ καὶ ἡμερησίῳ τύπῳ ἐγένετο ἀπέδειξαν αὐτὸν ἀνώτερον παρ' ὅ,τι ἐνόμιζέ τις.

(Ἐφημερίς Τόλημ τῆς 17 Αὐγούστου 1908).

Πρὸ μηνῶν ἐκδίδεται μηνιαῖον ἐπιστημονικὸν περιοδικὸν «Πανελλήνιος Ἐπιθεωρήσις» ὑπὸ τοῦ συναδέλφου κ. Γεωργίου Βεθανοπούλου, ἡπερ ἔχει ὡς συνεργάτας τοὺς παρ' ἡμῖν ἐξοχωτέρους ἐπιστήμονας, οἱοὶ οἱ διαπρεπεῖς ἱατροὶ κ. κ. Καλλικούνης, Βλαβιανός, Νικο-

λοῦδης, οἱ σοφοὶ καθηγηταὶ τοῦ Πανεπιστημίου κ. κ. Μητσόπουλος, Ἀργυρόπουλος, Μηλιαρχῆς, οἱ δικηγόροι κ. κ. Καρώνης καὶ Διγενάκης, ὁ γνωστός συγγραφεὺς ἐν τῷ Πανελληνίῳ κ. Νικολάρας ἀξιωματικὸς τοῦ Β. Ναυτικοῦ, καὶ πολλοὶ ἄλλοι ἐξοχοὶ παρ' ἡμῖν ἐπιστήμονες καὶ λόγιοι.

Ἐν τῷ τελευταίῳ τεύχει πλὴν τῆς ἄλλης ἐκλεκτῆς ὕλης ὁ διευθυντὴς ταύτης κηρύσσεται σφοδρὸς ἐχθρὸς τοῦ ἀλκοολισμοῦ, ἐπιδεικνύων διὰ γλαφυροτάτης γλώσσης τὰ ἐκ τούτου ὀλέθρια ἀποτελέσματα.

Ὁ κ. Βεθανόπουλος τυγχάνει οὐ μόνον βεβηθὸς καὶ μελετηρὸς ἐπιστήμων, ἀλλὰ καὶ τοῦ καλλήμου λαμπρῶς χειριστῆς, ἔνεκεν τοῦ ὁποῦ καταβόθωσεν ἐντὸς μικροῦ νὰ καταστήσῃ τὸ περιοδικὸν του ἐν τῶν παρ' ἡμῖν καλλίστων.

(Περιοδικὸν Γαλήνης τοῦ ἱατροῦ κ. Τσέλιου μηνὸς Ὀκτωβρίου 1908).

Εἰς τὸ τελευταῖον τεύχος τοῦ ἐγκρίτου περιοδικῆς «Πανελλήνιος Ἐπιθεωρήσις» δημοσιεύεται ὑπὸ τοῦ διευθυντοῦ ταύτης κ. Γεωργ. Α. Βεθανοπούλου, ἱατροῦ, θέμα κοινωνικώτατον, περὶ ἀλκοολισμοῦ. Ὁ κ. Βεθανόπουλος, ὡς ἄλλος δεινὸς βήτωρ καὶ ἐχθρὸς τοῦ ἀλκοολισμοῦ Γαλάτης Guiyesse, ἀποδεικνύει διὰ γλαφυροτάτης γλώσσης ὅτι τὸ οἰνόπνευμα, οὔτε τονώνει, οὔτε θερμαίνει, οὔτε συντείνει εἰς τὴν πέψιν, ὡς ἀρκετοὶ ἐκ τῶν ἱατρῶν μας δοξάζουσιν.

Ὁ κ. Βεθανόπουλος διὰ τοῦ σπουδαίου τούτου θέματος, τοῦ ἀποδεικνύοντος αὐτὸν ἐπιστήμονα φιλόπονον, λαμπρῶς κατηρτισμένον καὶ ὡς ἔχοντα γλαφυρὸν κάλαμον, ἀποδεικνύει ὅτι ἡ μάστιξ τῆς ἀνθρωπότητος εἶνε ὁ ἀλκοολισμός.

(Ἀστραπή 23 Ὀκτωβρίου ἐ. ἔ.)

Ἐξεδόθη πρὸ ἡμερῶν τὸ ἕκτον τεύχος τοῦ λαμπροῦ περιοδικῆς «Πανελλήνιος Ἐπιθεωρήσις», διευθυνομένου ὑπὸ τοῦ διακεκριμένου ἱατροῦ καὶ λογίου κ. Γεωργ. Α. Βεθανοπούλου. Ἡ «Πανελλήνιος Ἐπιθεωρήσις» εἶνε τὸ μόνον ἐν τῷ Ἑλληνισμῷ περιοδικόν, ὅπερ περιέχει ὕλην κατάλληλον διὰ πάντα ἐπιστήμονα καὶ πάντα λόγιον, πρὸς δὲ καὶ εἰκόνας καλλιτεχνικωτάτας.

(Ἐφημερίς «Χρόνος» τῆς 26 Ὀκτωβρίου 1908).

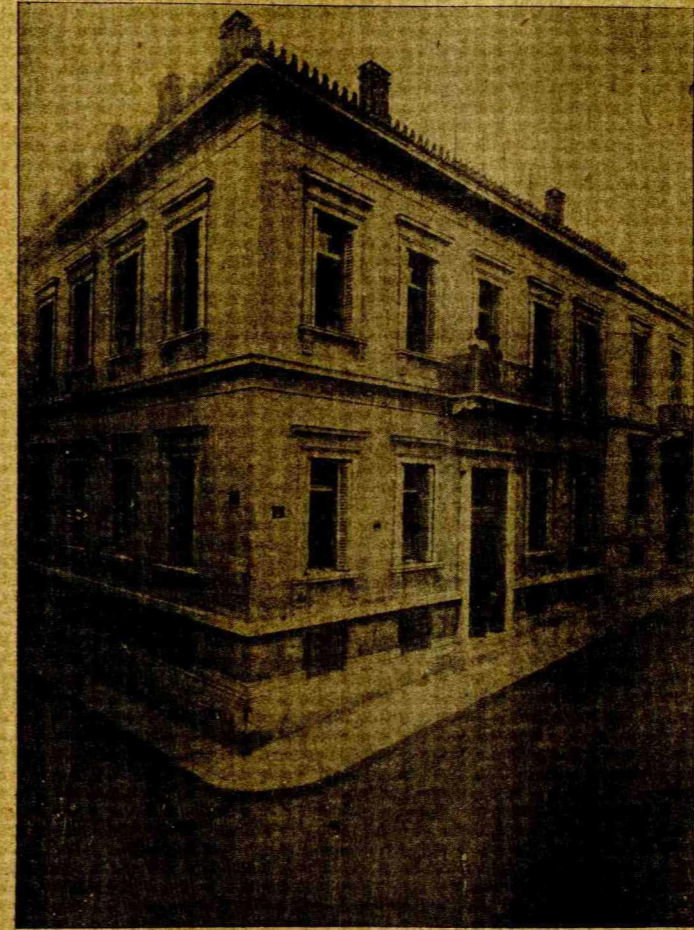
ΟΙΝΟΣ ΑΙΜΑΤΟΓΟΝΟΣ

ΙΑΤΡΟΥ

ΓΕΩΡΓΙΟΥ Α. ΒΕΘΑΝΟΠΟΥΛΟΥ

Σκευασία τονωτική διδομένη, κατὰ τῶν ἐλαδῶν πυρετῶν, ἀναιμίας, χλωρώσεως, νευρασθενίας, νοσημάτων τοῦ θώρακος καὶ εἰς γενικὰς ἀτονίας, χωρὶς νὰ ἐπιφέρῃ στομαχικὰς διαταράξεις καὶ δυσκοιλίοντα.

Πωλεῖται ἀντὶ δραχμῶν 2,50 ἐκάστη φιάλη. Ἐδρῖσκειται εἰς τὰ φαρμακεία κ. κ. Αἴσιου (Ὀμονοία), Α. Φωκῆ (ὁδὸς Παρθενωαγωγείου), καὶ Σκλέπα (Ἐδριπίδου καὶ Μεγάνδρου).



«ΙΠΠΟΚΡΑΤΗΣ» Ἡ μεγάλη ἐν Ἀθήναις Χειρουργικὴ καὶ Γυναικολογικὴ Κλινικὴ
τοῦ ἱατροῦ Κ. Γ. Λαμέρα
Ἐφηγητοῦ τῆς Γυναικολογίας ἐν τῷ Ἑθνικῷ Πανεπιστημίῳ
Ὀδὸς Μασσαλίας 3.

Εἶνε ἡ μόνη Κλινικὴ ἐν ἣ χειρουργεῖ ὁ καθηγητὴς τῆς χειρουργικῆς καὶ διευθυντὴς τοῦ Ἀρσεναιεῖου νοσοκομείου κ. Ε. Καλλιωνίδης.

ΕΜΠΟΡΙΚΟΣ ΟΙΚΟΣ
ΓΕΩΡΓΙΟΥ ΦΟΥΡΝΑΡΑΚΗ

Ἐν Ἀθήναις
Ὁδὸς Προαστείου 11

Ἐκτελεῖ παντὸς εἶδους ἐμπορικὰς ἐργασίας ἐπὶ προμηθείᾳ. Δάνεια ἐπὶ ἐμπορευμάτων καὶ ἰδίως ἐπὶ καπνῶν, ὧν τὴν πώλησιν ἀναλαμβάνει ὑπὸ ὄρους μὴν ἐπωφελεῖς.

Η ΝΕΑ «ΕΠΟΧΗ»

Μηνιαῖον ὄργανον τῆς παρ' ἡμῖν φιλολογικῆς, καλλιτεχνικῆς καὶ ἀθλητικῆς κινήσεως.

Διευθυντὴς—ἰδιοκτῆτης: **ΙΩ. ΣΚΛΗΡΟΣ.**

Συνδρομαί: ἔτησίᾳ δραχμαὶ 10, Ἐξωτερικοῦ φρ. 12.

Γραφεῖα Χαριῶ. Τρικοῦπη 100



ΟΔΗΓΟΣ ΤΟΥ
ΤΑΞΕΙΔΙΩΤΟΥ

ΠΡΟΣ ΤΗΣ ΣΥΡΚΟΙΝΩΝΙΑΣ
(ΑΙ ΦΑΡΩΝ ΤΩΝ ΒΑΛΑΡΩΝ)



ΕΚΔΙΔΕΤΑΙ ΤΗ ΑΡΘΡΗ,
ΤΩΝ ΒΝ ΒΑΛΑΡΩΝ ΣΙΩΝ =
ΡΟΔΡΟΜΙΚΩΝ ΚΑΙ ΑΤ =
ΑΦΤΑΦΙΚΩΝ ΕΤΑΙΡΙΩΝ
ΕΠΙΜΕΛΕΙΑ ΔΕ ΔΕΛΕΛΕΛΕΛΕ
ΚΑΝΑΡΗ Β ΦΡΥΔΑ ΚΑΙ
ΔΗΜΗΤΡΙΟΥ Γ ΜΠΕΖΗ
ΓΡΑΦΕΙΩΝ !
ΟΔ ΚΑΙΡΗ 6 ΑΘΗΝΑΙ



Ο "ΣΩΤΗΡ,"

ΧΕΙΡΟΥΡΓΙΚΗ ΚΑΙ ΓΥΝΑΙΚΟΛΟΓΙΚΗ

ΚΛΙΝΙΚΗ

Θ. ΠΑΠΑΪΩΑΝΝΟΥ

Καθηγητοῦ—Χειρουργοῦ—Γυναικολόγου

Εἰς εὐάερον καὶ πάλλευκον μέγαρον τῆς ὁδοῦ
Πατησίων ἀριθ. 94.

Τμῆμα ἐσωτερικῶν ἀσθενῶν

Εἰς τὴν Κλινικὴν γίνονται δεκτοὶ μόνον οἱ πάσχοντες ἐκ χειρουργικῶν καὶ γυναικολογικῶν νοσημάτων. Ἡ δαπάνη συντηρήσεως Ἀγῆς Θέσεως δραχ. 12 τὴν ἡμέραν, Βας Θέσεως 10 δραχ. Γῆς Θέσεως 8 δραχ. Οὐδενίᾳ ἄλλῃ δαπάνῃ ὑποχρεωτικῇ.

Εἰς τὴν Κλινικὴν κατηρτίσθη τμῆμα ἀπόρων δραχ. 5 μόνον τὴν ἡμέραν. Οἱ ἄποροι χειρουργοῦνται δωρεάν.

Τμῆμα ἐξωτερικῶν ἀσθενῶν

Ἐξετάζονται καθ' ἑκάστην 5—6.

Οἱ ἄποροι δωρεάν ἑκάστην Δευτέραν καὶ Παρασκευὴν ὥρα 5—6 Μ. Μ.

Ὁ κ. Γεώργιος Μπίστης ἀγοράζει καὶ πωλεῖ γραμματόσημα μεταχειρισμένα ὄλων τῶν ἐθνικοτήτων μὲ τὰς πλέον εἰλικρινεῖς τιμὰς.

Διεύθυνσις Poste Restant.

Ἀθήναι

ΤΥΠΟΙΣ ΠΑΡΑΣΚΕΥΑ ΛΕΩΝΗ