

ΠΡΟΜΗΘΕΥΣ

ΣΥΓΓΡΑΜΜΑ ΠΕΡΙΟΔΙΚΟΝ ΤΩΝ ΦΥΣΙΚΩΝ ΚΑΙ ΕΦΗΡΜΟΣΜΕΝΩΝ ΕΠΙΣΤΗΜΩΝ
ΕΚΔΙΔΟΜΕΝΟΝ ΑΠΑΣ ΤΗΣ ΕΒΔΟΜΑΔΟΣ ΜΕΤ' ΕΙΚΟΝΩΝ

ΕΠΙΜΕΛΕΙΑ ΚΑΙ ΔΕΥΤΕΡΗΣΙ

ΚΩΝΣΤΑΝΤΙΝΟΥ ΜΗΤΣΟΠΟΥΛΟΥ

καθηγητοῦ τῆς Γεωλογίας

ἐν τῷ Πανεπιστημίῳ καὶ Πολυτεχνείῳ

ΣΥΝΕΡΓΑΣΙΑ

ΝΙΚ. Κ. ΓΕΡΜΑΝΟΥ Δρ. Φ. Ε.

ΑΛΕΞΑΝ. Δ. ΒΑΛΒΗ Δρ. Φ. Ε.

ΟΡΟΙ ΣΥΝΔΡΟΜΗΣ

Έν Ἀθήναις ἑτησίᾳ Δρ. 7.—

Έν ταῖς Ἐπαρχίαις ἑτ. » 7.50

Ἐξάμηνος » 4.—

Έν τῷ Ἐξωτερικῷ Φρ. χρ. 8.—

ΓΡΑΦΕΙΟΝ «ΠΡΟΜΗΘΕΩΣ»

Ὁδὸς Φειδίου ἀριθ. 13

κατωτέρω τοῦ Ἐλεγκτικοῦ Συνεδρίου.

ΤΙΜΗ ΕΚΑΣΤΟΥ ΦΥΛΛΟΥ

15 — ΛΕΠΤΑ — 15

ΠΕΡΙΕΧΟΜΕΝΑ: Περί θρέψεως κατὰ τὸν Α. Βερνστάιν ὑπὸ Κ. Μητσοπούλου μετὰ δύο σχημάτων.—Ὁ ἐνοφθαλμισμὸς καὶ ἐγκεντρισμὸς τῆς πορτοκαλέας καὶ τῶν κίτρωδῶν ἐν γένει ὑπὸ Σπυρ. Χασιώτου μετὰ τριῶν σχημάτων.—Περί θηλάσεως τῶν βρεφῶν ὑπὸ Λ. Χριστοδίδου.—Ἡ Κεφαλῆνια ὑπὸ φυσικῆν ἐποψίν ὑπὸ Α. Σκινλοπούλου.—Μαθηματικὸν παίγνιον.—Τέσσαρες συμβούλαι καθ' ἑβδομάδα.

ΠΕΡΙ ΘΡΕΨΕΩΣ

ΚΑΤΑ ΤΟΝ Α. ΒΕΡΝΣΤΑΪΝ

ὑπὸ Κ. ΜΗΤΣΟΠΟΥΛΟΥ

(Συνέχεια τοῦ προηγ. φύλλου)

§ 3. Τί παράγεται ἐκ τοῦ μητρικοῦ γάλακτος, ἀφοῦ τοῦτο εἰσέλθῃ εἰς τὸ σῶμα τοῦ βρέφους.

Τὸ βρέφος ἐξερχόμενον τοῦ κόλπου τῆς μητρός του, ἔρχεται εἰς τὸν κόσμον φέρον αἷμα, σάρκα, ὅσθα καὶ ὄργανα διάφορα, ἅτινα ἐσχηματίσθησαν καὶ ἐτέραφσαν ἐν τῇ γαστρὶ τῆς μητρός ὑπὸ τοῦ αἵματος αὐτῆς.

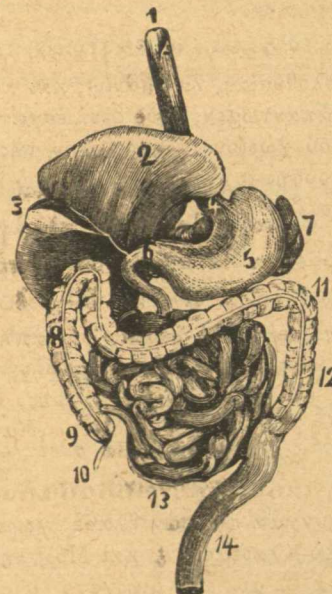
Ἄμικ δὲ τὸ βρέφος ἴδῃ τὸ φῶς τοῦ κόσμου, παύει νὰ τρέφῃται ὑπὸ τῆς μητρός καὶ νὰ ἀποβάλλῃ διὰ τοῦ μητρικοῦ σώματος πᾶσαν ἀχρηστον αὐτῷ ὕλην. Τὸ βρέφος ἀνεξαρτήτως ἤδη ἀνκπνέει καὶ ἀποκρίνει παραχρῆμα διὰ τῆς ἀναπνοῆς του ἀνθρακικὸν στοιχείον ἐν μορφῇ ὀξυάνθρακος. Τὸ δῆμα ἔρχεται νὰ διαπνέῃ καὶ νὰ ἐξάγῃ κυρίως ὑδρογόνον καὶ ὀξυγόνον ἐν μορφῇ ὕδατος ἢ ὑδρατμῶν διὰ τοῦ οὐροῦ δ' αὐτοῦ ἀπάγεται ἄζωτον. Τὰ στοιχεῖα ταῦτα, ἀνθρακικὸν στοιχείον, ὑδρογόνον, ὀξυγόνον καὶ ἄζωτον ὑπῆρχον προηγουμένως ἐν τῷ σῶματι τοῦ βρέφους ὡς ζῶντα

μόρια, κατέστησαν ὁμῶς νῦν ἀχρηστα καὶ ἀπομακρύνονται τοῦ σώματος.

Ὡς ἐκ τούτου καθίσταται δῆλον, ὅτι τὸ βρέφος ἔχει ἀνάγκην ἀντιδόσεως, ἥτις παρέχεται αὐτῷ διὰ τοῦ γάλακτος, ὅπερ ἐμπεριέχει τὰ σῶματα ταῦτα.

Πῶς ὁμῶς γίγνεται τοῦτο;

Τὸ γάλα διὰ τοῦ οἰσοφάγου τοῦ βρέφους ὀλισθαίνει ταχέως ἀπὸ τὸ στόμα εἰς τὸν στομάχον αὐτοῦ.



Ὁ πεπτικὸς σωλὴν μετὰ τοῦ ἥπατος τοῦ παγκρέατος καὶ τοῦ σπληνός.

- 1 οἰσοφάγος.
- 2 ἥπαρ.
- 3 χοληδόχος κύστις.
- 4 καρδιά.
- 5 στομάχος.
- 6 πυλωρός.
- 7 σπλήν.
- 8 παχὺ ἔντερον.
- 9 τυφλόν.
- 10 σκωληκοειδ. ἀπόφυσις.
- 11-12 κῶλον.
- 13 λεπτὰ ἔλτερα.
- 14 ἀπευθυμένον.

ἐνῶ δ' εἰσέτι τὸ γάλα εὐρίσκεται ἐν τῷ στόματι, συναντᾷ ἰδιάζον τι ὑγρὸν καὶ ἀναμίγνυται μετ' αὐτοῦ, ἥτοι τὸ σάλιον, ὅπερ ἔχει τὴν ἰδιότητα νὰ παρασκευάζῃ τὰς ἐν τῷ στομάχῳ δεούσας τοῦ γάλακτος ἀλλοιώσεις. Ἐν τῷ στομάχῳ δὲ πρὸ πάντων χωρεῖ ἡ κυρία λειτουργία. Τὰ τοιχώματα τοῦ στομάχου ἐκκρίνουσιν ὑγρὸν,

ὑπερ γαστρικὸν ὑγρὸν καλεῖται καὶ ἔχει τὴν ιδιότητα οὐ μόνον γάλα, ἀλλὰ καὶ στερεὰς κατακεκομμένας καὶ μεμοσκειμένας τροφὰς νὰ μεταβάλλῃ εἰς πόλτον.

Ἡδυνήθη δὲ ἡ ἐπιστήμη νὰ παρασκευάσῃ καὶ διὰ τῆς τέχνης τὸ γαστρικὸν τοῦτο ὑγρὸν, ὥστε νῦν εἶνε δυνατόν τὴν τῆς πέψεως λειτουργίαν, ἧτοι τὴν εἰς πόλτον μεταβολὴν στερεῶν τροφῶν, π. χ. ἐπιπάγου (κόρας) ἄρτου καὶ κρέατος, νὰ παρατηρῶμεν ἐντὸς υελίνου κυπέλλου, εἰς τὸ ὅποσον ἐρρίφθῃ θερμὸν γαστρικὸν ὑγρὸν θερμανθὲν καταλλήλως.

Περατωθείσης δὲ τῆς πέψεως, ἀνοίγει ἡ πρὸς τὰ ἔντερα ἄγουσα κατωτέρα ὀπή τοῦ στομάχου (ὁ πυλωρός), ἧτις κατὰ τὴν διάρκειαν τῆς πέψεως ἦτο κεκλεισμένη διὰ μύος, καὶ ὁ πόλτος χύνεται εἰς τὴν συνέχειαν τοῦ στομάχου, τὰ ἔντερα, ἅτινα ἀποτελοῦσιν ἓνα καὶ μόνον καὶ πολλὰς συστροφὰς σχηματίζοντα σωλήνα. Καὶ ἐντὸς τούτου ἀναμίγνυνται μετὰ τοῦ πόλτου διάφορα ὑγρά, π. χ. τὸ παγκρεατικὸν ὑγρὸν, ἡ χολὴ καὶ τὸ ἐντερικὸν ὑγρὸν, ἅτινα περατοῦσι τὴν πέψιν, ἄχρις οὗ ὁ πόλτος χωρισθῇ εἰς δύο μέρη, ἧτοι τὸν ἐντερικὸν χυλόν, ὅστις ἐνέχει τὰ τὸ σῶμα τρέφοντα συστατικά, καὶ εἰς στερεόν τι μέρος, ὅπερ εἶνε ἀκατάλληλον διὰ τὴν θρέψιν (περιττώματα) καὶ θ' ἀπομακρυνθῇ διὰ τῆς κατωτέρας τοῦ ἐντερικοῦ σωλήνος ὀπῆς (τῆς ἑδρας).

Πῶς ὅμως ὁ θρεπτικὸς οὗτος τῶν ἐντέρων χυλὸς μεταδίδεται εἰς ἅπαντα τοῦ σώματος τὰ μέρη;

Ἐπὶ τῶν τοιχωμάτων τοῦ στομάχου καὶ τῶν λεπτῶν ἐντέρων ἐξκαπλοῦται λεπτὸν δίκτυον ἐκ λεπτοτάτων αἱματοφόρων ἀγγείων, ἅτινα κατὰ τὴν διάρκειαν τῆς πέψεως παραλαμβάνουσι τὸ ὕδωρ καὶ πᾶν ἢ, τι ἐν αὐτῷ ὑγροποιεῖται. Ἐκτὸς τούτων εὐρίσκονται καθ' ἅπαν τῶν ἐντέρων τὸ μήκος εἰς μεγάλην ποσότητα μικρὰ ἀγγεῖα, ἅτινα χυλοφόρα ἀγγεῖα καλούμενα, ἀναμύζωσι τὸν χυλὸν τοῦτον. Ἐπειδὴ δὲ τὰ ἀγγεῖα ταῦτα εὐρίσκονται καθ' ἅπαν τὸ μήκος τῶν ἐντέρων, ὧν τὸ μήκος εἰς τοὺς ἐν ἡλικίᾳ εἶνε καὶ 30 ποδῶν, ἡ ἀναμύζησις αὕτη, ὅταν ὑγιὲς τὸ σῶμα, γίνεται τελεία, ἡ δὲ κυρία τροφή εἰσέρχεται ὀλόκληρος εἰς τὰ λεπτὰ ταῦτα χυλοφόρα ἀγγεῖα.

Πάντα δὲ τὰ λεπτὰ ταῦτα ἀγγεῖα συνέρχονται ὀπισθεν καὶ κάτω παρὰ τὴν σπονδυλικὴν στήλην καὶ ἐνοῦνται εἰς ἓνα κοινὸν κλάδον ἢ σωλήνα, ὅστις ἀνέρχεται μέχρι τοῦ θώρακος· ἐνταῦθα ὁ χυλοφόρος οὗτος σωλὴν συμφύεται μετὰ τινος τῶν μεγάλων φλεβῶν, ἐν τῇ ὀποίᾳ εὐρίσκεται αἷμα κυκλοφοροῦν καὶ πλησιάζον νὰ ρεῖσῃ πρὸς τὴν καρδίαν, ὅπως ἐκ ταύτης δι' ἄλλης ὁδοῦ μεταδοθῇ εἰς ὀλόκληρον τὸ σῶμα.

Ἡ τροφή λοιπὸν, ὡς καὶ τὸ μητρικὸν γάλα, ὑπὸ ἀλλοίαν μορφήν, ἧτοι ὡς χυλὸς, ὅστις μεγάλην πρὸς τὸ αἷμα ὁμοιότητα ἔχει, φθάνει μετὰ μακρὰν περιουδείαν εἰς τὸ αἷμα καὶ ἀναμίγνυνται μετὰ τούτου, ἡ

ὀρθότερον μεταβάλλεται καὶ αὕτη εἰς πραγματικὸν αἷμα.

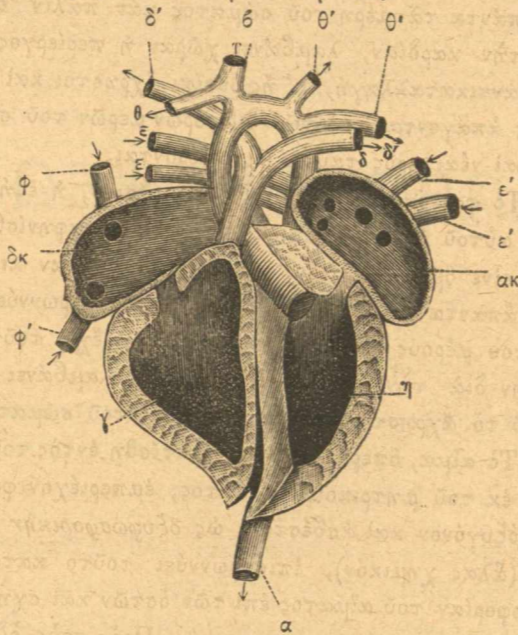
Κατωτέρω λοιπὸν θέλομεν ἐξετάσει, τί ἐκ τοῦ αἵματος παράγεται.

§ 6. Πῶς τὸ αἷμα ἐν τῷ σώματι εἰς ζῶν σῶμα μεταβάλλεται.

Πάνυ προσηκόντως καλοῦσι τὸ αἷμα τοῦ ἀνθρώπου τὸ ἐν ὑγρῷ καταστάσει διατελοῦν ἀνθρώπινον σῶμα. Τὸ αἷμα σκοπὸν ἔχει νὰ μεταβάλληται εἰς ζῶν τοῦ ἀνθρώπου σῶμα, ὅπερ ἐν στερεῷ διατελεῖ καταστάσει.

Ὁ κόσμος ἐξεπλάγη, ὅτε ὁ μέγας φυσιοδίφης Liebig ἐκάλεισε τὸ αἷμα ὑγρὸν κρέας· ὡς ἐκ τούτου δικαίως δυνάμεθα ἔτι μᾶλλον νὰ χωρήσωμεν καὶ ν' ἀποκαλέσωμεν τὸ αἷμα ὑγρὸν ἀνθρώπινον σῶμα. Ἐκ τοῦ αἵματος οὐ μόνον κατασκευάζονται ἀνθρώπιναι σάρκες, ἀλλὰ καὶ ὅσῃ καὶ ἐγκέφαλος καὶ πιμελή· προσέτι ὀδόντες, ὀφθαλμοί, ἀρτηρίαι, χόνδρος, νεῦρα, τένοντες καὶ τρίχες.

Σφάλλεται δὲ ὁ νομίζων, ὅτι αἱ οὐσίαι αὗται τοῦ ἀνθρώπινου σώματος εὐρίσκονται ἐν τῷ αἵματι ἀπορρευστωμένοι, ὡς τὸ σάκχαρον ἐν τῷ ὕδατι, ὅπου τὸ ὕδωρ διαφέρει οὐσιωδῶς τοῦ ἐν αὐτῷ εὐρισκομένου σακχάρου, ἀλλὰ πρέπει νὰ θεωρήσῃ τὸ αἷμα ὡς ἀποτελοῦν τὴν τῆς οἰκοδομίας ὕλην, ἐξ ἧς κατασκευάζονται πάντα τὰ μέρη τοῦ στερεοῦ σώματος.



Ἡ καρδία καὶ τὰ ἐξ αὐτῆς ἐκφυόμενα ἀγγεῖα. (Παράστασις θεωρητικῆ αἰ βαλβίδες ἔλλειπουσι).

δκ, δεξιὸς κόλπος. γ, δεξιὰ κοιλία. ακ, ἀριστερὸς κόλπος. η, ἀριστερά κοιλία. φ, φ', ἄνω καὶ κάτω κοιλὴ φλέψ. δ, δ', δ'', οἱ δύο βραχίονες τῆς πνευμονικῆς ἀρτηρίας. ε, ε', ε'', αἱ τέσσαρες πνευμονικαὶ φλέβες. θ, θ', θ'', θ''', κλάδοι τῆς ἀορτῆς. α, κατιούσα ἀορτή.

Τὸ αἷμα παραλαμβάνομενον ὑπὸ τοῦ δεξιοῦ κόλπου (ἰδ. παρακειμ. εἰκόνα) τῆς καρδίας καὶ κατερχόμενον εἰς τὴν ὑποκειμένην δεξιὰν κοιλίαν, θλίβεται ὡς ὑπὸ καταθλιπτικῆς ἀντλίας καὶ διὰ τῶν πνευμονικῶν ἀρτηριῶν φέρεται πρὸς τοὺς πνεύμονας. Ἐπειδὴ δὲ οἱ πνεύμονες εἰσπνέουσιν ἀτμοσφαιρικὸν ἀέρα, παραλαμβάνει ἐν αὐτοῖς τὸ αἷμα κατὰ περιεργον ὅλως τρόπον τὸ ὄξυ-

γόνον τοῦ ἀέρος καὶ καθίσταται ὀξυγομιγές. Τοῦτο ἀκολούθως ἐπανέρχεται διὰ τῶν πνευμονικῶν φλεβῶν εἰς τὸν ἀριστερὸν κόλπον καὶ τὴν ὑποκειμένην ἀριστερὰν κοιλίαν καὶ ἐκ ταύτης, συστελλομένης τῆς καρδίας, ἀνέρχεται εἰς τὴν ἀορτὴν (τὴν μεγάλην ἀρτηρίαν) καὶ μεταδίδεται διὰ τῶν ἀρτηριῶν, διακλαδιζομένων καὶ λεπτυνομένων ὅσον τῆς καρδίας ἀπομακρύνονται, εἰς ὀλόκληρον τὸ σῶμα· ἐπὶ τέλους αἱ ἀρτηρίαι αὗται καθίστανται τοσοῦτον λεπταί, ὥστε διεκφεύγουσι τὴν ὄρασιν, καλοῦνται δὲ τότε τριχοειδῆ ἀγγεῖα αἱματοφόρα. Οὕτω τὸ αἷμα διεισδύει εἰς ἅπαντα τὰ μέρη τοῦ σώματος καὶ διὰ τῶν τριχοειδῶν τούτων ἀγγείων, συνδεομένων μετὰ τῶν φλεβῶν, ἐπανέρχεται εἰς τὸν δεξιὸν κόλπον τῆς καρδίας, ὅπως μεταβῇ εἰς τοὺς πνεύμονας καὶ τελέσῃ τὴν αὐτὴν κυκλοφορίαν ἐν τῷ σώματι. Ἡ ἡμερησία τῆς καρδίας ἐργασία, ἧτις καταναλίσκεται διὰ τῆς κυκλοφορίας τοῦ αἵματος, ὑπελογίσθη εἰς 60,000 χιλιόγραμμαμέτρα, δηλ. δύναται νὰ ὑψώσῃ 60,000 χιλιόγραμμα εἰς ὕψος ἐνὸς μέτρου.

Ἐνῶ δὲ γίνεται ἡ διπλῆ αὕτη τοῦ αἵματος κυκλοφορία, ἧτοι ἀπὸ τὴν καρδίαν πρὸς τοὺς πνεύμονας καὶ πάλιν πρὸς τὴν καρδίαν, καὶ ἀπὸ τὴν καρδίαν πρὸς πάντα τὰ μέρη τοῦ σώματος καὶ πάλιν ὀπίσω πρὸς τὴν καρδίαν, λαμβάνει χώραν ἡ περιεργὸς τῆς ὕλης ἀντικαταλλαγῆ, δι' ἧς οὐσίαι ἀχρηστοὶ καὶ ἀνωφελεῖς ἀπάγονται ἀπὸ τῶν διαφορῶν μερῶν τοῦ σώματος καὶ νέαι πρὸς ταῦτα μεταφέρονται.

Τὸ φαινόμενον τοῦτο εἶνε θαυμάσιον, ἡ ἐξηγήσις ὅμως αὐτοῦ ὑπὸ τῆς ἐπιστήμης δὲν διεσαφηνίσθη εἰσέτι· εἶνε ὅμως βέβαιον, ὅτι τὸ αἷμα, ὅταν κινήται πρὸς ἅπαντα τὰ μέρη τοῦ σώματος, ἐπιστρωννύει ἐπὶ ἐκάστου μέρους τσοαύτας οὐσίας, ὅσων ἔχει τοῦτο ἀνάγκην διὰ τὴν ἀνανεώσιν του, παραλαμβάνει δ' ἐξ αὐτοῦ τὸ ἀχρηστον καὶ ἀπάγει αὐτὸ τοῦ σώματος.

Τὸ αἷμα, ὅπερ π. χ. ἐσχηματίσθη ἐντὸς τοῦ βρέφους ἐκ τοῦ μητρικοῦ γάλακτος, ἐμπεριέχον φωσφόρον, ὀξυγόνον καὶ ἀσβέστιον ὡς ὀξυφωσφορικὴν ἀσβεστον (ἄλλας χημικόν), ἐπιστρωννύει τοῦτο κατὰ τὴν κυκλοφορίαν τοῦ αἵματος ἐπὶ τῶν ὀστέων καὶ σχηματίζει τὸ κύριον τούτων συστατικόν. Πρὸς τοὺς ὀδόντας δίδει καθ' ὅμοιον τρόπον ἐμφθόριον ἀσβέστιον. Οἱ μῦες, (αἱ σάρκες), παραλαμβάνουσιν ἐκ τοῦ αἵματος τὰ συστατικὰ αὐτῶν καθ' ὅμοιον τρόπον σχηματίζονται καὶ ἀνανεοῦνται διὰ τοῦ αἵματος τὰ νεῦρα, τὰ αἱματοφόρα ἀγγεῖα, τὸ δέρμα, ὁ μυελός, οἱ ὄνυχες καὶ τὰ ἐσωτερικὰ ὄργανα, ἧτοι ἡ καρδία, τὸ ἥπαρ, τὰ ἔντερα, ὁ στόμαχος κτλ.

Πάντα δὲ ταῦτα δίδουσι ἀχρηστα συστατικὰ πρὸς τὸ αἷμα, ὅπερ παραλαμβάνον ταῦτα τὰ ἀπάγει ἐκτὸς τοῦ σώματος.

Ἄν μέλος τι τοῦ σώματος ἀποθροχίσωμεν, ὥστε τὸ αἷμα νὰ μὴ δύναται νὰ κυκλοφορῇ ἐν αὐτῷ, τότε

τοῦτο θνήσκει, διότι ἡ ζωὴ τοῦ σώματος συνίσταται εἰς διηνηκῆ τούτου μεταλλαγὴν, εἰς ἀνταλλαγὴν ἀχρηστων οὐσιῶν διὰ νέων ἢ ζωσᾶ δὲ αὕτη ἀνταλλαγὴ διατηρεῖται ὑπὸ τοῦ διαρκῶς κυκλοφοροῦντος αἵματος, ὅπερ ἀνανεοῦται συνεχῶς διὰ τῆς τροφῆς καὶ πάντοτε μειοῦται, διότι μεταβάλλεται εἰς ζῶντα μέρη τοῦ σώματος.

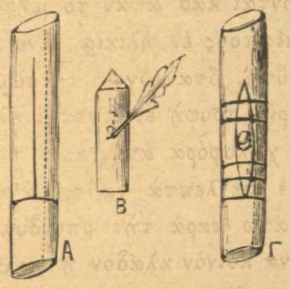
Διὰ τοῦτο δικαίως καλοῦσι τὰ σιτία ἢ τὰς τροφὰς μέσα τῆς ζωῆς καὶ τὸ ἐκ τῶν σιτίων παραγόμενον αἷμα, τὸν χυμὸν τῆς ζωῆς.

ΕΝΟΦΘΑΛΜΙΣΜΟΣ ΚΑΙ ΕΓΚΕΝΤΡΙΣΜΟΣ ΤΗΣ ΠΟΡΤΟΚΑΛΕΑΣ ΚΑΙ ΤΩΝ ΚΙΤΡΩΔΩΝ ΕΝ ΓΕΝΕΙ

Ὡς τροφοὶ τῆς πορτοκαλέας δύνανται νὰ χρησιμεύσωσι κατὰ πρῶτον λόγον κιτρέα ἢ κοιή (νεραντζηὰ καὶ ἰδίως ἡ ζυνονεραντζηὰ), κιτρέα ἢ ὀξύχυμος (λεῖμονηὰ) καὶ κιτρέα ἢ χρυσομηλέα (πορτοκαλέα). Κατὰ δεῦτερον δὲ λόγον ἡ κιτρέα ἢ μηδικὴ (κιτρηὰ). Αἱ δὲ ἀξίαι περιγραφῆς καὶ συστάσεως μέθοδοι τῆς πορτοκαλέας καὶ τῶν ἄλλων δένδρων τῆς τάξεως τῶν κιτρωδῶν εἶνε αἱ ἀκόλουθοι πέντε.

A' Ενοφθαλμισμὸς κοινὸς ἢ ἀντεστραμμένους

Ἐκτελεῖται ἀπὸ τοῦ Ἀπριλίου μέχρι τοῦ Ἰουνίου καὶ ἀπὸ τοῦ Ἰουλίου μέχρι τοῦ Σεπτεμβρίου. Τὸν τρόπον τοῦτον τοῦ ἐνοφθαλμιζέιν περιεγράψαμεν ἐν προηγουμένῳ κεφαλαίῳ, προκειμένου περὶ τῆς ἐλαίας, ὅπου παραπέμπομεν τὸν ἀναγνώστην. Παραθέτομεν δὲ ἐνταῦθα ἐν σχῆμα ἐνοφθαλμισμοῦ ἀντεστραμμένου, ἀναγκαιῶν πάντοτε, ὅταν ὁ χυμὸς εἶνε ὑπὲρ τὸ δέον ἀφθονος καὶ δύναται νὰ πνίξῃ, ὡς κοινῶς λέγουσι τὸ κέντρον ἢ ὅταν ὁ καιρὸς εἶνε βροχερός.



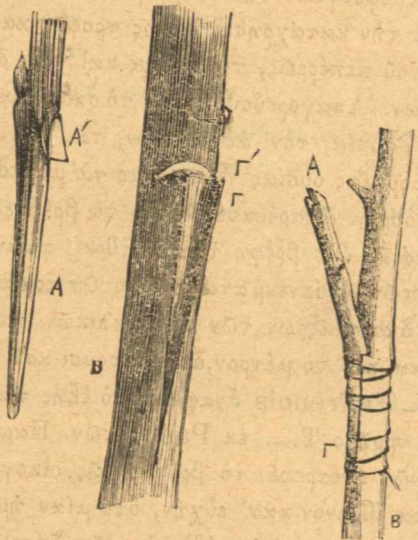
Σχῆμα 5

A τροφὸς μετὰ τῆς εἰς I σχισμῆς τοῦ φλοιοῦ, B τὸ κέντρον συνιστάμενον ἐξ ἐνὸς ὀφθαλμοῦ συνοδευομένου ὑπὸ τεμαχίου φλοιοῦ, Γ τροφὸς μετὰ τοῦ κέντρου.

B' Ἐγκεντρισμὸς διὰ κλάδου ὑπὸ τὸν φλοιὸν κατὰ μέθοδον ἀγγλικήν.

Τοῦ τρόπου τούτου ἐγένετο περιγραφὴ ἀρκούσα εἰς τὸ περὶ ἐλαίας σχετικὸν κεφάλαιον. Ἐκτελεῖται δὲ ἀπὸ τοῦ Ἀπριλίου μέχρι τοῦ Ἰουνίου καὶ ἀπὸ τοῦ

Ίουλίου μέχρι του Σεπτεμβρίου. Πρὸς ἀσφαλεστέρην τῆς πράξεως ταύτης ἐπιτυχίαν ἐγένετο μικρά τις τροποποιήσις ἀγγλικῆ λεγομένη, ἅξια πολλῆς συστάσεως διὰ τὴν πορτοκαλέαν. Ἴδου δὲ εἰς τί συνίσταται αὕτη. Μετὰ τὴν προπαρασκευὴν τοῦ κέντρου κατὰ τὸν συνήθη διὰ τὸν ἐν λόγῳ ἐγκεντρισμὸν τρόπον (ἴδε εἰς τὰ περὶ ἐλαίας σχῆμα 4) σχίζεται πρὸς τὴν κορυφὴν τῆς λεπτυνθείσης ἐπιφανείας αὐτοῦ τὸ ξύλον διὰ μιᾶς ἰκανῶς βαθείας τομῆς ἀπὸ τὰ κάτω πρὸς τὰ ἄνω χωρούσης καὶ διευθυνομένης ὀλίγον πλαγίως. Κατ' αὐτὸν τὸν τρόπον προκύπτει εἰς τὸ σημεῖον τοῦτο εἶδος τι γλωσσίδος Α, ἡ ὁποία εἰσάγεται ἐντὸς μιᾶς σχισμῆς Γ'. Ἡ τελευταία αὕτη σχισμὴ λαμβάνει χώραν πρὸς τὸν σκοπὸν τοῦτον εἰς τὸ ξυλωδὲς μέρος τῆς τροφοῦ ἀρχομένη ἀπὸ τῆς ἄνω καμπύλης γραμμῆς τῆς κατὰ σχῆμα Τ περίπου γινομένης σχισμῆς Γ' τοῦ φλοιοῦ. Ἡ ἐπισταμένη τοῦ σχήματος Β ἐξέτασις ἐπαρκῆ πρὸς κατανόησιν τοῦ πράγματος περισσότερον ἢ οἰαδήποτε διὰ λόγου περιγραφῆ.



Σχῆμα 6

Γ'. Στεφανίτης πολυκέντρος.

Συνειθίζεται πολὺ εἰς τὴν Νικαίαν κατὰ τὴν ἀνοιξιν διὰ κιστρώδη δένδρα μεγάλης, ἐπωσοῦν ἡλικίας. Δὲν διαφέρει τοῦ μονοκέντρου στεφανίτου, τὸν ὁποῖον περιεγράψαμεν εἰς τὸ περὶ ἐλαίας σχετικὸν κεφάλαιον (ἴδε προηγ. σχῆμα 2) ἢ κατὰ τὸν ἀριθμὸν τῶν κέντρων, τὰ ὁποῖα εἶνε ἐδῶ πλείονα τοῦ ἐνός, τιθέμενα μεταξὺ τοῦ φλοιοῦ καὶ τοῦ ξύλου κατὰ τὴν περιφέρειαν τῆς ὀριζοντίου τομῆς τῆς τροφοῦ.

Δ'. Ἐγκεντρισμὸς δ' ἡμισείας σχισμῆς.

Ὡς τροφὸς χρησιμοποιεῖται νεκρὸν κιστρώδες φυτόν ἡλικίας 2 ἐτῶν, ἐντὸς ἀγγείου καλλιεργούμενον, τὸ ὁποῖον κόπτεται ὀριζοντίως πλησίον τοῦ ἐδάφους κατὰ ἓν ἑκατοστόμετρον ὑπεράνω ἐνός ὀφθαλμοῦ. Ὁ ὀφθαλμὸς οὗτος εἶνε ἀναγκαῖος ἵνα προκαλῆ ζωηρότερον τὴν ἀνάδον τῶν χυμῶν εἰς τὸ μέρος τῆς ἐνώσεως τοῦ

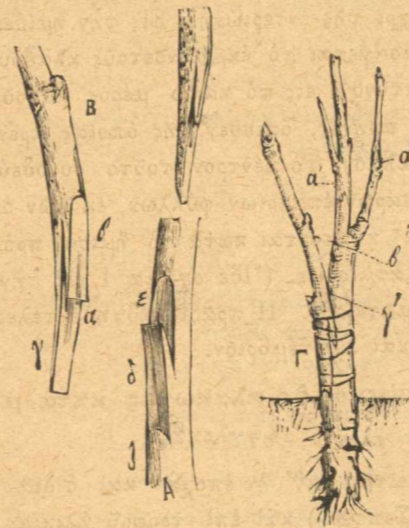
κέντρου μετὰ τῆς τροφοῦ. Εἰς τὸ μέρος τοῦτο καὶ ἀντιθέτως πρὸς τὸν ἐν λόγῳ ὀφθαλμὸν σχίζεται ἡ τροφὸς εἰς μῆκος ὀλίγων ἑκατοστομέτρων καὶ εἰς βάθος περίπου μέχρι τῆς ἐντερειώσης. Εἰς τὴν ἡμίσειαν αὐτὴν σχισμὴν εἰσάγεται τὸ ἐκ μονοστοῦ κλάδου κέντρον ἀφ' οὗ λεπτυνθῆ εἰς τὸ κάτω μέρος αὐτοῦ ἐν εἴδει τριγωνικῆς σφηνός, ὅπισθεν τῆς ὁποίας πρέπει νὰ ὑπάρχῃ ὀφθαλμὸς. Τὸ κέντρον τοῦτο συνοδεύεται ὑπὸ τριῶν, τεσσάρων ἐπακρίων φύλλων, ἐκ τῶν ὁποίων τὰ μεγαλύτερα κόπτονται κατὰ τὸ ἕμισυ πρὸς μετριάσμὸν τῆς ἐξατμίσεως. (ἴδε σχῆμα 1 εἰς τὴν περὶ ἐλαίας πραγματείαν). Ἡ πράξις αὕτη ἐκτελεῖται κατ' Αὐγούστον καὶ Σεπτέμβριον.

Ε'. Ἐγκεντρισμὸς πλακωτὸς κατὰ μέθοδον Ἀγγλικήν.

Ἐκτελεῖται καθ' ἡν ἐποχὴν καὶ ὁ διὰ σχισμῆς (Αὐγ. καὶ Σεπτέμ.) καὶ ἐπὶ τροφοῦ ἡλικίας ὀλίγων ἐτῶν. Ὡς κέντρον χρησιμεύει κλάδος μονοετής μετρεῖς ὀφθαλμοῦς. Ὀλίγον κάτωθεν τοῦ παλαιότερου ὀφθαλμοῦ λεπτύνεται τὸ κέντρον ἐξ ἐνός μόνον μέρους καθ' ἓν τρόπον περιεγράψαμεν ἐν προηγουμένῳ κεφαλαίῳ (ἴδε σχῆμα 2). Πρὸς τὸ μέσον τῆς λεπτυνθείσης ἐπιφανείας γίνεται σχισμὴ α καθέτος ἐκ τῶν ἄνω πρὸς τὰ κάτω καὶ προκύπτει τοιοῦτοτρόπως εἶδος τι γλωσσίδος β. Ἡ τροφὸς δὲν ἀποκεφαλίζεται, ἀλλ' ἐπὶ τῆς ἐπιφανείας αὐτῆς πλησίον τοῦ ἐδάφους ἀφαιρεῖται μέρος τοῦ φλοιοῦ μετ' ὀλίγον ξύλον, τοιοῦτοτρόπως δὲ γίνεται πληγὴ τις δ ἡ ὁποία πρέπει νὰ ἔχῃ τὰς διαστάσεις τῆς γυμνῆς ἐπιφανείας τοῦ πελεκηθέντος μέρους τοῦ κέντρου. Πρὸς τὸ μέσον τῆς πληγῆς ταύτης γίνεται μιᾶ σχισμὴ ε ἐκ τῶν ἄνω πρὸς τὰ κάτω προωρισμένη νὰ δεχθῆ τὴν γλωσσίδα β τοῦ κέντρου. Μία ἄλλη ἐπιπολαία σχισμὴ ζ κατὰ καμπύλην γραμμὴν λαμβάνει χώραν εἰς τὴν βᾶσιν τῆς πληγῆς ταύτης τῆς τροφοῦ ἵνα στηριχθῆ ἐντὸς αὐτῆς ἡ βᾶσις γ τοῦ κέντρου. Ἡ κορυφὴ τῆς τροφοῦ ἀφαιρεῖται μετὰ τὸ τέλος τοῦ χειμῶνος εἰς ἀπόστασιν 20 περίπου ἑκατοστομέτρων ἀπὸ τοῦ μέρους, ὅπου ἐγένετο ἡ προσκόλλησις τοῦ κέντρου, κατὰ τὰ σημεῖα α' α'. Μετὰ δέκα ἡμέρας ἡ τροφὸς βραχύνεται κατὰ 10 περίπου ἑκατοστόμετρα ἐπὶ πλέον. Κατ' Αὐγούστον δὲ ἀποκόπτεται καὶ τὸ ὑπολειπόμενον τμήμα τῆς τροφοῦ ὑπεράνω τοῦ σημείου τῆς ἐμβολιάσεως κατὰ τὸ σημεῖον γ.

Αἱ δύο τελευταῖαι τοῦ ἐγκεντρισμοῦ τῆς πορτοκαλέας μέθοδοι εἶνε εἰς χρῆσιν ἐν Παρισίαις ἐπὶ κιστράς ὀξύχυμου (λεῖμονηζ), καλλιεργούμενης ἐντὸς ἀγγείου, τὸ ὁποῖον διέρχεται τὸν χειμῶνα ἐντὸς θερμοκηπίου. Παραθέτω ἐν σχῆμα, τὸ ὁποῖον ἂν καὶ δὲν ἔχῃ τὴν μορφήν πορτοκαλέας, παριστᾷ ὅμως σαφῶς καὶ διακεκριμένως τὰς πράξεις τοῦ περὶ οὗ ὁ λόγος πλακωτοῦ ἐγκεντρισμοῦ. Ὡστε ὑπὸ τὴν ἔποψιν ταυτην δὲν βλέ-

πτει ἡμᾶς ἡ ἔλλειψις ἰχνογραφημάτων εἰδικῶν δι' ἕκαστον τῶν ὀπωροφόρων δένδρων, τῶν ὁποίων τὸν ἐμβολιασμὸν ἀνελάβομεν νὰ περιγράψωμεν.



Σχῆμα 7

Προσεχῶς περὶ τοῦ ἐμβολιασμοῦ τῆς μωρέας καὶ τῆς συκῆς.

ΣΠΥΡΙΔΩΝ ΧΑΣΙΩΤΗΣ

ΤΙΤΘΕΙΑ

ἢ θήλασις τῶν βρεφῶν.

ὑπὸ Λ. Δ. ΧΡΙΣΤΟΒΙΤΣ ἱατροῦ

— 1890 —

Δίαιτα τῆς τροφοῦ.

Τροφαί.—Κρεατώδης, πλουσία, καὶ ἐν γένει ἀφθονος ἄζωτοῦχος τροφή διεγείρει τὴν λειτουργίαν τῶν μαζικῶν ἀδένων, παράγουσα ἀφθονον γάλα ἐν ᾧ τὰ στερεὰ στοιχεῖα τοῦ βουτύρου καὶ τῆς τυρίνης ἀυξάνουσιν ἐπαισθητῶς. Ἡ πτωχὴ καὶ ἀνεπαρκὴς τροφή ἀντίθετα ἐπιφέρει ἀποτελέσματα.

Τὸ 1870, κατὰ τὴν πολιορκίαν τῶν Παρισίων, τὰ βρέφη ἀπέθνησκον μέχρι 94 τοῖς 100, διότι ἡ πείνα καὶ τὸ ψυχρὸς ἐπέφερον στέρνωσιν τοῦ γυναικείου γάλακτος.

Κατὰ τοὺς κ. κ. Baquerel καὶ Vernois

Τῆς μὲν καλῶς τρεφομένης τροφοῦ τὸ γάλα ἐνέχει	Τῆς δὲ ἀνεπαρκῶς τρεφομένης τροφοῦ τὸ γάλα ἐνέχει
Ἵδατος 888 891
Στερεῶν οὐσιῶν 111 168
Γαλακτοσακχαροῦ 42 43
Βουτύρου 26 25
Τυρίνης 1,3 1,5
Ἀλάτων 39 36

Ἐὰν παρὰ τῆ ἀνεπαρκῶς τρεφομένη τροφῆ, τὸ μικροσκοπίον ἀποκαλύπτῃ πτωχεῖαν γαλακτοσφαιρίων δὲν πρέπει ὑπὲρ τὸ δέον νὰ ἀνυσηθῶμεν, διότι ὑπὸ τὴν ἐπίδρασιν τῆς καταλλήλου διαίτης τὸ γάλα ἀποκτᾷ τὴν φυσιολογικὴν αὐτοῦ σύστασιν.

Ἐνίοτε ἡ σύνθεσις τοῦ γάλακτος ἀναγνωρίζει αἰτίαις ἐκ διαμέτρου ἀντιθέτους.

Ἡ ὀσπριαφάγος λ. χ. γυνὴ τῶν χωρίων, πλείστας δυσκολίας ἀπαντῶσα εἰς τὴν ἐν τῇ πόλει ἐγκλιμάτισιν, ὡς ἀπομακρυνομένη τῶν ἐξέων τῆς συνήθους αὐτῆς διαίτης ἐὰν ἀποτόμως ὑποβληθῆ εἰς τὴν μάλλον πεφμισμένην ἄζωτοῦχον τονικὴν καὶ θρεπτικὴν δίαιταν, παράγει γάλα πυκνὸν δυνάμενον νὰ προκαλέσῃ παρὰ τῶ θηλάζοντι δυσπεπτικὰ φαινόμενα. Ἀναγραφόμενων ὑδατωδῶν ποτῶν, μετὰ μετρίως χρήσεως ἄζωτοῦχου τροφῆς, τὰ φαινόμενα τῆς δυσπεψίας παρέρχονται καὶ τοσοῦτω εὐκολώτερον ὄσω ἢ ἡλικία τοῦ βρέφους εἶνε μεγαλύτερα.

Τὸ βόειον, τὸ μόνον καὶ τὸ πρόβειον κρέας δέον ν' ἀποτελέσῃ τὴν βᾶσιν τῆς τροφῆς ἐν ᾧ τὰ ἄλλα λευκὰ ἢ ἐρυθρὰ κρέατα, τὰ πτηνά, ὁ λαγῶς, τὰ ὑψάρια, τὰ λαχανικά, ἡ σαλάτα, τὸ γάλα, ἡ σοκολάτα καὶ τὰ ὀπωρικά δὲν πρέπει καθ' ὅλοκληρίαν ν' ἀποκλεισθῶσι τῆς διαίτης τῶν τίθων, αἰτινες οφείλουσι ν' ἀποφεύγῃ τὴν ὑπερφόρτωσιν τοῦ στομάχου καθὼς καὶ τὴν κατάχρησιν πάσης τροφῆς καὶ ἰδίᾳ τοῦ ἁλατος, τοῦ πεπέρεως, τοῦ ὄξους καὶ τῶν ἄλλων καρυκευμάτων. Ἀπαγορεύουσι τινες τὸ σκόροdon, τὸ κρόμμυον, τὰ δαυκία, τὸν ἀσπράγγον, τὰς ἀγγινάρας καὶ τινὰς παρομοίας οὐσίας δυνάμενας νὰ μεταδώσῃ τῷ γάλακτι ὄσμην ἀπαρέσκουσαν εἰς τὸ βρέφος.

Ποτά.—Τὰ βρέφη τῶν τίθων, αἰτινες καταχρῶνται τῶν οἰνοπνευματωδῶν ποτῶν καταλαμβάνονται ὑπὸ διαταράξεων τῶν ἐγκεφαλικῶν λειτουργιῶν, κοιμῶνται ὑπὲρ τὸ μέτρον, δυσπέπτουσι καὶ ἐξασθενοῦσιν. Ὁ κ. Dufrenoy ἀναφέρει τὸ ἐξῆς παραδειγμα: Ἡ τροφὸς T... ἐκ Passy τῶν Παρισίων, πρὸ δέκα μηνῶν ἀνέτρεψε τὸ βρέφος τῆς οἰκογενείας X... Τὰ πάντα ἔβαινον κατ' εὐχὴν, ὅτε μίαν ἡμέραν, μετὰ κατάχρησιν ποτῶν ἐκοιμήθη ἐν τῷ δάσει bois de Boulogne, ἔνθα ἐπὶ πολλὰς ὥρας διέμενον ἀναίσθητος.

Ἄμα συνελθούση, παρέδωκαν αὐτῇ αἱ γειτόνισσαι τὸ βρέφος ὅπερ ἤρπαξε καὶ ἐθήλασε τὸν μαστὸν ἀπλήστως. Τὴν ἐπαύριον τὸ συνήθως ζωηρὸν εὐσαρκὸν καὶ ὑγιὲς τοῦτο βρέφος, εἶχε τοὺς ὀφθαλμοὺς ὑπεραιμικούς καὶ καταβεβλημένους, τὸ πρόσωπον ὑπέρυθρον, τὴν γλῶσσαν ξηρὰν καὶ πάντα τὰ συμπτώματα τῆς ἐγκεφαλικῆς ὑπεραιμίας. Ἐπετέθησαν βδέλλαι ὅπισθεν τῶν ὠτων καίτοι δὲ ἀντιταχθείσης δραστηρίως ἀντιφλογιστικῆς θεραπείας, μὲν τὴν 9ην ἡμέραν τὸ βρέφος ἦτο ἐκτὸς κινδύνου. Ἐν ταῖς χώραις ἐν αἷς χρήσις συνήθως γίνεται τοῦ ζύθου, αἱ γυναῖκες πιστεύουσιν εἰς τὴν γαλακταγωγὸν δύναμιν τοῦ ποτοῦ τούτου, θεωροῦσι δ' ἐπάναγκας τὸ πίνειν ἡμίσειαν μέχρι μιᾶς λίτρας καθ' ἑκάστην. Ἐὰν ἡ ἐξις αὕτη προὔπηρχε τῆς ἐγκυμοσύνης, ἐπιτρέπεται ἀνευ κινδύνου τινος διὰ τὸ βρέφος καὶ κατὰ τὴν περίδον τῆς θηλάσεως, ὑπὸ τῶν

δρον ο ζυθος να η κλός και ελαφρός οίνοπνευματώδης άλλως τε εάν ο ζυθος είνε λίαν οίνοπνευματώχος η εάν η ζυθοποσία τής τροφού χρονολογείται από τής αρχής του θηλασμού, το βρέφος εκτίθεται εις διαταραχές των πεπτικών οργάνων και του νευρικού συστήματος (Vogel).

Ο περιώνυμος των Παρισίων μαγειτήρ Charpentier αναφέρει ότι βρέφος τριών εβδομάδων ουτινος η τροφός εκρίνετο άξια πάσης συστάσεως άφ' ου επί τινα χρόνον διήλθεν εν καλή καταστάσει καταλαμβάνετο υπό νευρικών διαταράξεων μεθ' εκαστον θηλασμόν, δέν έκοιμάτο, ήρυθρία και δέν είχε την συνήθη αύτου όψιν. Έν τούτοις το γάλα ήτο λίαν άφθονον και πληρες γαλακτοσφαιρίων. Μετά τινα χρόνον το βρέφος ήλικίας τότε πέντε εβδομάδων κατελήθη υπό κηρώδους εκκνήματος του προσώπου, του τραχήλου και μέρους του θώρακος. Η μετὰ τόν θηλασμόν διατάραξις εξηκολούθει, είχε δέ παρατηρηθη και τις σπασμωδικός παροξυσμός, εις τὰ συνήθη αίτια αποδοθείς. Μετά έρευαν επιμελή επί τέλους άνεκαλύφθη το άληθές αίτιον.

Του έν λόγω βρέφους, όπερ άλλως τε ήτο λίαν εύτροφός παχύ και ρωμκλέον, η τροφός κατεβρόχιζε τέσσαρας φιάλας οίνου καθ' εκάστην, χωρίς να παρουσιάξη ουδ' ελάχιστον σημεϊον μέθης.

Ο ρηθείς μαγειτήρ απέδωκεν εις οίνοπνευματώδη δηλητηρίασιν τὰς μνησθείσας ένοχλήσεις του βρέφους, αναγράφας δέ τή τροφή την εξής διαίταν:

- 1) Ημίσεια φιάλη οίνου δι' ήμέρας.
- 2) Μία φιάλη ζυθου.
- 3) Δύο μέχρι τριών λίτρων άρεψήματος κριθής.
- 4) Κρύα φαγητά.

έν διαστήματι ολίγων ήμερών επέτυχε την θεραπειάν του βρέφους.

Ασκησις.—Καθεστηκώς βίος είνε επιβλαβής, ό τακτικός περίπατος, καιρού επιτρέποντος είνε λίαν ώφέλιμος τή τροφή και τῷ βρέφει, προφυλασσομένου του τελευταίου από των ρευμάτων του άέρος και τής βροχής.

Εργασία.—Η φυσική εργασία τής τροφού είνε το να περιποιηται το βρέφος της δύναται έν τούτοις προς αποφυγήν τής εκ τής μονοτόνου και υπερμέτρου άργίας, προερχομένης στενοχωρίας, η τροφός να ένασχοληται εις οικιακήν εργασίαν μη καταναλίσκουσαν όμως τὰς δυνάμεις της ως εις την ραπτικήν κλ.

Συζυγικαι σχέσεις τής τροφού.—Η κατ' οίκονμισθωμένη τροφός, πρέπει να διατελη μακράν πάσης συζυγικής σχέσεως, διότι νέα έγκυμοσύνη εκτίθησι το βρέφος εις τούς κινδύνους του προώρου απογλακτισμού η τής άλλαγής τροφού.

Καθαριότης.—Αξιοσύστατος είνε η καθαριότης των χειρών και ποδών των τροφών, και εις δυνατών

άπλουν καθημερινόν λουτρόν διαρκείας ενός τετάρτου τής ώρας.

Υπνος.—Υπνος ήσυχος άτάραχος και έπαρκής, είνε αναγκαιότατος εις τε την τροφόν και το βρέφος. Η εύφυής τροφός ως επί το πολύ επιτυγχάνει να μη διαταράσσεται ο ύπνος της υπό συχνών και άτάκτων θηλάσεων κανονίζουσα τὰς ώρας τής θηλάσεως ως εξής.

(Επεται συνέχεια)

Η ΚΕΦΑΛΛΗΝΙΑ

ΥΠΟ ΦΥΣΙΚΗΝ ΕΠΟΨΙΝ



(Συνέχεια του προηγ. φύλλου)

Αι κοιλάδες γεωλογική εξέτασις τής νήσου περιγραφή του σταλακτικού σπηλαίου «Χάος».

Ποικίλην όψιν παρέχουσι και αι κοιλάδες τής Κεφαλληνίας, ένεκα αύτης ταύτης τής ποικιλίας των όρέων. Προς την περιοχήν Σάμην βίνοντες, άπαντῶμεν κατὰ το μέσον και δεξιῶς και άριστερῶς τής οδοῦ χαράδρας τούτων αι μὲν είνε αρχή τής κοιλάδος του Ηρακλείου, αι δέ η τής κοιλάδος Σάμης. Απωτέρω εις την περιοχήν Πυργί, το Β μέρος τής ορεισευρῶς, ήτις διέρχεται παρὰ τόν Αϊνον, κατέρχεται εις 360 μ. άνω τής επιφανείας τής θαλάσσης, σχηματίζον τόν υδροκρίτην μεταξυ των προς Β και Ν κοιλάδων τής Σάμης και του Ηρακλείου, παρὰ τούς πρόποδας δ' αύτου κείνται αι πηγαί, αίτινες άρδεύουσι άμφοτέρως τὰς κοιλάδας. Η κυριώτερα πηγή τής κοιλάδος Ηρακλείου, καλεϊται κοινῶς «Ακπλη» το δέ ύδωρ αύτης διερχόμενον την κοιλάδα επί 7 μιλ., εκβάλλει δια στενής και άποτόμου χαράδρας, του λεγομένου Πόρου, προς την θάλασσαν. Μόνη η χαράδρα αύτη παρέχει διέξοδον εις τ' άφθονα ύδατα τής πηγής, ουχι δέ άπίθανος παρουσιάζεται η γνώμη, ότι η ειρημένη, κοιλάς άπετέλει ποτέ λίμνην, ής τὰ ύδατα διήνοιξαν έξοδον δια διαβρώσεως του πετρώματος, παρὰ τοις χωρικοις όμως των μερών εκείνων, επικρατεϊ παράδοσις καθ' ην έγένετο τεχνητή τομή προς χρησιμοποίησιν τής εύφορωτάτης κοιλάδος. Προς Β κείται ως άνωτέρω είπομεν, η κοιλάς τής Σάμης, καταβρεχομένη υπό των άφθόνων υδάτων τής πηγής «Αθύου», και εύφορος εις οϊνον, έλαιον και σταφίδας.

Μεταξυ των πανταχούθεν κεκλεισμένων κοιλάδων τής νήσου, άξια μνείας είνε η υπό τόν Αϊνον λεβητοειδής κοιλάς του άγ. Γερασίμου, ήτις αρχομένη από του χωρίου Φραγκάτου, και προς Α μεν περιβαλλομένη υπό του Αϊνου, άλλοθεν δέ υπό ταπεινοτέρων όρέων, στερεϊται έξοδου τινός, διό τὰ όμβρια ύδατα μεταβάλλουσι το βαθύτατον μέρος αύτης εις έλος μέχρι του θέρους η κοιλάς αύτη είνε μετριώς εύφορος, άλλ' η επιμελής καλλιέργεια αύτης, παρέχει πλουσίαν συγχο-

μιδήν σταφίδων και άρίστου ελαίου. Έτέρα κοιλάς κείται εις την περιοχήν Κατελιου, διέξοδον μόνην έχουσα προς την παραλίαν, άλλαι κοιλότητες του εδάφους μικροτέρων διαστάσεων υπάρχουν έν τή χλοερῶ Λειβαθῶ, και τέλος άξια μνείας είνε η εις το βάθος του λιμένος Αργοστολιου κοιλάς η μάλλον πεδιάς τής Κρανιάς. Η εκτασις αύτη, ήτο άλλοτε μεταβεβλημένη εις έλος, έβελτιώθη δέ η κατάστασις αύτης δια των έργων, άτινα οι Αγγλοι εξετέλεσαν έν αύτῃ παρὰ πάντα όμως ταῦτα, η εύφορος άλλως αύτη εκτασις, έχει νοσηράν άτμόσφαιραν ιδίως ένεκα τής γεινιάσεως τής έλώδους λιμνοθάλάσσης του Κουτάβου.

*

Ουχι άσκοπον κρίνομεν, γεωγνωστικήν τινα εξέτασιν τής προκειμένης νήσου. Πρώτος ο tric lanb και ειτα ο Hamilton, άνεκοίωσαν ότι αι άσβεστολιθικαι διαστρώσεις, αίτινες υπάρχουν από Τεργέστης μέχρις Ελλάδος, εκτείνονται και εις τὰς Ιονίους νήσους, και υπέδειξαν την ύπαρξιν στρωμάτων τής τριτογενούς περιόδου επί τής χερσονήσου Ληξουρίου. Καθ' όσον είνε ήμιν γνωστόν, επί των Ιονίων νήσων επικρατούσι Ποσειδώνιοι διαπλάσεις, ουδαμού δ' επ' αύτων παρατηρήθησαν σημεϊα ήφαιστειας ενεργείας, και πυριγενή πετρώματα ουδ'όπως άπαντῶ ο γεωγνώστης. Αφ' οιοδῆποτε σημεϊου εξεταζομένη η Κεφαλληνία, παρουσιάζει μεγίστους άσβεστολιθικούς όγκους, η δέ λεπτομερεστερα έρευνα πείθει ήμῶς, ότι η όξυανθρακική άσβεστος είνε το κύριον πέτρωμα τής νήσου. Ποικίλως κεχωσμένη από λευκής, κιτρίνης και φαιάς, μέχρις έρυθρῶς και μελαίνης, παρουσιάζει και διάφορον ιστόν, ότε μεν λεπτοκοκκώδης και κρυσταλλοφυής άπαντῶσα, ότε δέ πυκνοτάτη και συμπαγής.

Η χημική έρευνα, κατέδειξεν έν τοις ειρημένοις άσβεστολιθοις την ύπαρξιν μαγνησίας από ελαχίστων μέχρι τοιούτων ποσοτήτων, ώστε το πέτρωμα να θεωρηθη δολομιτικόν έν τοις έγγύς του Αργοστολιου άσβεστολιθοις άνεύρομεν παραμειγμένην στροντιανήν, οι δέ τής Σάμης ένεχουσι κατὰ μικράς ποσότητας βραειάν λεπτομερεστερον εξεταζονται τὰ πετρώματα, άτιν' αποτελοῦσι τόν δυτικόν βραχίονα του λιμένος Αργοστολιου, υπό του κ. K. W. Wiebel, έν τῷ περισοπιδάσφ αύτου έργῳ. «Die Insel Kephallonia u d die Meermühlen von Argostoli». Ο άνηρ ούτος, καθηγητής τής φυσικής και χημείας έν Αμβούργῳ, άνεύρε πανταχού τής εκτάσεως ταύτης άσβεστολιθους ποικίλων χρωμάτων μετὰ παραμειγμάτων σιδηρικών όξειδιών και δενδριτιών, έτι δέ συσσωματώματα όρυκταμυγδαλών, συνδεδεμένων έν σιδηρομιγεί άσβεστολιθικῷ μέσῳ. Ανατολικώτερον, υπάρχουν μαγνητιομιγείς άσβεστολιθοι ένεχοντες μικράν ποσότητα όξυπυριτίου και άνκριβμητα υπολειμματα διθύρων και γαστε-

ροπόδων. Οι παρὰ το Κατάρραχον λόφου, συνίστανται έξ επαλλήλων στρωμάτων μάργας και ψαμμιτών, άτινα χωροῦσι δια των κοιλάδων Σάμης και Ηρακλείου, η αύτη δέ διάστρωσις επικρατεϊ και έν τή περιοχή Λειβαθῶς αι μάργαι είνε κατὰ το μάλλον η ήττον άργιλλομιγείς, οι δέ ψαμμίται ένεχουσι όξειδια σιδήρου και μαγγανίου μετὰ λειψάνων όστρακοδέρμων. Η επαλληλος αύτη διάταξις άργιλλομιγούς μάργας και ψαμμιτών, έχει σπουδαιοτάτας διαστάσεις επί τής χερσονήσου Ληξουρίου, συχνότατα δ' άπαντῶ έν τοις στρώμασι τούτοις ως παράμικμα όξυθειική άσβεστος, ότε μεν κρυσταλλοφυής, ότε δέ κοκκώδης και άμορφος.

Παράδοξον ιστόν παρουσιάζουσι τὰ πετρώματα του Αργοστολιου και των περιχώρων, διάτρητα τυγχάνοντα κατὰ παντοίας διευθύνσεις, και οίονει σπογγώδη. Εις πάσαν έν γένει την νήσον, η αύτη διάβρωσις του κυρίου πετρώματος ακολουθεϊ, ήτις κατὰ τόν κ. Ansted, επικρατεϊ εις όλας τὰς νήσους του Ιονίου πελάγους. Ο τοιοῦτος ιστός των άσβεστολιθικών όγκων τής νήσου, προστατεύει την αύξησιν του φυτικού κόσμου και παρέχει διόδον εις τὰς ρίζας ου μόνον θάμνων άλλὰ και ύψηλοτέρων έτι δένδρων, αίτινες τελειοῦσι την διάβρωσιν και διάρρηξιν του πετρώματος. Ούτω έσχηματίσθησαν ποικίλων διαστάσεων κοιλότητες εις πλείστα σημεϊα τής νήσου. Αι έν τῷ διαμερίσματι Τρασιότα και παρὰ τι μοναστήριον του Αγ. Ανδρέου, κυκλοειδεις κοιλότητες, αίτινες κατὰ τόν κ. Wiebel αίτιαν έσχον την συνίξησιν τμήματος τής χώρας, δέν φαίνονται ήμιν τοιαῦται, και δια το άβαθές και δια το μικρόν των διαστάσεων αύτων (30 τετρ. μ.), μάλλον δέ δύνανται να θεωρηθῶσιν άποτελεσμα τής εργασίας του άνθρώπου, όστις μετεχειρίσθη το έξαχθέν εύθρυπτον άσβεστολιθικόν πέτρωμα προς οϊνοδήποτε σκοπόν.

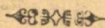
*

Εξάριετον παράδειγμα συνίξησεως του εδάφους, πρόκειται το προς Α και 1 1)2 ώρ. μακράν του χωρίου Ραζάτα, λεβητοειδές χάσμα, το παρὰ τοις έγγχωριοις καλούμενον «Χάος». Τούτο έχει βάθος μεν 15 μ., άκτινα δέ 14 μ. και η εις αυτό κατάβασις είνε εις άκρον επικίνδυνος δια το άπότομον και σχεδόν κάθετον των πλευρών του. Επί του πυθμένος, φονται θάμνοι και άγρια συκαί, μέγιστα δέ τμήματα αποσπώμενα εκάστοτε εκ των πλευρών του, καλύπτουσι αυτόν κατὰ μέγα μέρος. Ωραιοίς θέας απολαύει ο παρατηρητής από του πυθμένος τής λεβητοειδούς ταύτης κοιλότητος έλαϊται, άμπελοι και παντοειδεις θάμνοι, έρπουσι κατὰ παντοίας διευθύνσεις άνωθεν και επί των πλευρών, και περιβάλλουσι τὰ άγονα πετρώματα δια χλοερου μανδύου. Προς το βάθος υπάρχει όπη δι' ής μόλις διέρχεται άνθρωπινον σώμα, και αύτη είνε η είσοδος εύρεος σταλακτιτικού σπηλαίου. Προηγούμενου οδηγού, εισήλθομεν εις το έν λόγω σπήλαιον, όπερ μετ' ολίγα βήματα εύρύνεται, επιτρέπον την σύγχρονον διόδον πλείοτερων ατόμων. Εύρισκόμεθα ήδη έν διαδρόμῳ, πλάτους μεν 4 μ., μήκους δέ 16 μ., από των τοιχωμάτων και τής οροφής του όποιου κατέρχεται στάγδην το ύδωρ. Εύμεγέθεις φαιοί σταλακτίται, κοσμοῦσιν έν ειδει πτυχωτών παραπετασμάτων τὰς πλευράς του διαδρόμου καθ' άπαν το μήκος αύτων, κατὰ δέ το τέρμα υπάχει εύρεία κυκλοτερής αίθουσα, ής η διάμε-

τρος εἶνε 20 μ. Ὁ θόλος αὐτῆς στερεῖται σταλακτιτῶν, παχὺ δὲ στῶμα ὑδαρσετάτου πηλοῦ καλύπτει τὸ ἔδαφος ὅλον τοῦ σπηλαίου ἐν γένει, ὥστε ἀναγκαζόμεθα νὰ βαίνωμεν περαιτέρω μετὰ περισκέψεως. Στίφη νυκτερίδων κρέμονται ἀπὸ τοῦ θόλου, ὁ δὲ φόρος, ὃν αὐταὶ διεγείρουσι προσομοιάζει τὸν κελαρυσμὸν ὕδατος, ὃπερ ἔδωκεν ἀφορμὴν εἰς τὴν παρὰ τοῖς ἀγρόταις διαδεδομένην φήμην, ὅτι δηλ. μέγας ποταμὸς ῥεεῖ ὑπὸ τὸ ἔδαφος τοῦ μυστηριώδους δι' αὐτοῦς σπηλαίου.

Ἄρκιον εἶνε τὸ θέαμα τῆς εὐρείας αἰθούσης φωτιζομένης ὑπὸ τῶν πολυαριθμῶν λαμπάδων ἡμῶν τὸ φῶς ἀποκαλύπτει πολύπτυχα, οἰοεὶ ἀπολελιθωμένα παραπετάσματα, δύο δὲ μέγιστοι σταλαγμιταὶ περὶ τὸ κέντρον τῆς αἰθούσης ἔχοντες τὸ σχῆμα βωμοῦ, συμπληροῦσι τὸν διάκοσμον αὐτῆς. Ἀπὸ πλείστων σημείων καταρρέει στάγδην τὸ ὕδωρ, προφανῆς δὲ παρουσιάζεται ὁ σχηματισμὸς τῶν σταλακτιτῶν καὶ τῶν σταλαγμιτῶν, καὶ ἡ βαθμιαία σύνδεσις αὐτῶν εἰς στύλους ρυθμοῦ παραδόξου. Τὸ θερμομέτρον ἐδείκνυεν ἐν τῷ σπηλαίῳ 20° K, ἐνῶ ἔξω ἐν τῇ σκιᾷ ἡ θερμοκρασία ἀνῆρχετο εἰς 25° K. Ἀρκούντως διατρίψαντες ἐν τῷ σπηλαίῳ, κατελίπομεν τὸ διδασκτικώτατον τοῦτο χωρίον τῆς νήσου, σκεπτόμενοι πόση ὠφέλεια ἤθελε προκύψει, καὶ πόσα κενὰ ἤθελον πληρῶσαι ἐν τῇ φυσικῇ ἱστορίᾳ τῆς πατρίδος ἡμῶν, ἂν οἱ δυνάμενοι ἐξετέλουν ἐνίοτε τοιαύτα, ἐκδρομὰς πρὸς ἐπιστημονικὸν σκοπὸν. Ἄλλ' οἱ καθ' ἡμᾶς εἶνε λίαν συνετοί, καὶ ἀντὶ νὰ κατατρίβωσι τὸν χρόνον διατρέχοντες φάραγγας καὶ ὄρη, προτιμῶσι τὴν ἐν τοῖς καφρνεύεισι διατριβὴν ἔνθα φιλοτίμως ἀσκούντι περὶ τὴν ἀργολογίαν.

ΜΑΘΗΜΑΤΙΚΟΝ ΠΑΙΓΝΙΟΝ



Δυνάμεθα νὰ εὐρωμεν ἀκριβῶς τὴν ἡμερομηνίαν, τὸν μῆνα καὶ τὰ ἔτη τῆς γεννήσεως οἰουδήποτε ἀτόμου κατὰ τὸν ἐξῆς τρόπον: Λέγομεν εἰς αὐτὸν νὰ γράψῃ ἐπὶ χάρτου τὴν ἡμερομηνίαν τῆς γεννήσεώς του, νὰ διπλασιάσῃ αὐτὴν καὶ νὰ προσθέσῃ τέσσαρα τὸ δὲ προκύπτον ἀθροισμα νὰ πολλαπλασιάσῃ ἐπὶ 50 καὶ νὰ ἀφαιρέσῃ τὸν ἀριθμὸν τοῦ μηνὸς τῆς γεννήσεώς του (Ἰανουάριος 1, Φεβρουάριος 2, Μάρτιος 3, κ. λ.). Τὸν ὑπολειπόμενον ἀριθμὸν νὰ πολλαπλασιάσῃ ἐπὶ 100, καὶ νὰ ἀφαιρέσῃ κατόπιν ἐκ τοῦ γινομένου τὸν ἀριθμὸν 19,911.

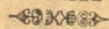
Τὸ οὕτως ἐξαγόμενον τελικὸν ὑπόλοιπον θὰ εἶνε ἀριθμὸς πενταψήφιος ἢ ἑξαψήφιος, λαμβάνομεν αὐτὸν καὶ τὸν χωρίζομεν εἰς τμήματα διψήφια ἀρχόμενοι ἐκ δεξιῶν, ὥστε τὸ πρὸς τὰ ἀριστερὰ τμήμα εἴμπορεῖ νὰ ἔχη δύο ἢ καὶ ἐν μόνον ψηφίον — Τὰ τρία ταῦτα τμήματα μᾶς ζῆδουσι τὰ ζητούμενα: καὶ τὸ μὲν πρῶτον πρὸς τὰ ἀριστερὰ σημαίνει τὴν ἡμερομηνίαν, τὸ δὲ δευτέρον τὴν τάξιν τοῦ μηνὸς καὶ τὸ τελευταῖον τὸ ἔτος τῆς γεννήσεως (ἀφ' οὗ γράψωμεν πρὸ αὐτοῦ 18). Ἐξηγούμεθα σαφέστερον διὰ τῶν ἐξῆς δύο παραδειγμάτων.

1) Ὑποθέσωμεν ὅτι ἔχομεν ἐνώπιόν μας ἄνθρωπον γεννηθέντα τὴν 10ην Δεκεμβρίου 1800, πράγματα ἄγνωστα εἰς ἡμᾶς, τὰ ὁποῖα ἐπιχειροῦμεν νὰ εὐρωμεν κατὰ τὸν ἀνωτέρω τρόπον: λοιπὸν οὗτος καθ' ὑπόδειξιν μας γράφει τὴν ἡμερομηνίαν τῆς γεννήσεώς του 10, διπλασιάζει καὶ προσθέτει 4, $(10 \times 2 = 20 + 4 = 24)$, ἔχει 24. πολλαπλασιάζει ἐπὶ 50 καὶ προσθέτει τὸν ἀριθμὸν τοῦ μηνὸς 12 $(24 \times 50 = 1200 + 12 = 1212)$ ἔχει 1212. πολλαπλασιάζει ἐπὶ 100 καὶ ἀφαιρεῖ 89 τὴν ἡλικίαν του κατὰ τὸ προηγούμενον ἔτος $(1212 \times 100 = 121200 - 89 = 121,111)$. ἔχει 121,111. ἀφαιρεῖ ἀπὸ τούτου 19,911 καὶ ἔχει τελικὸν ἐξαγόμενον $(121,111 - 19,911 = 101,200)$ = 101,200. Τὸν ἀριθμὸν τούτον 101,200 χωρίζομεν εἰς τρία τμήματα 10, 12, 00. τούτων τὸ μὲν πρῶτον σημαίνει τὴν ἡμερομηνίαν 10, τὸ δευτέρον σημαίνει τὸν δωδέκατον μῆνα ἴτοι τὸν Δεκέμβριον καὶ τὸ τρίτον τὸ ἔτος ἀφ' οὗ προτάξωμεν

18, 1800 — ὥστε ἐγεννήθη τὴν 10ην Δεκεμβρίου τοῦ ἔτους 1800—.

2) Παράδειγμα. Ἐγεννήθη τις τὴν 20 Ἰουνίου 1875. τὸν ἀριθμὸν 20 διπλασιάζομεν καὶ προσθέτομεν 4, ἔχομεν 44. πολλαπλασιάζομεν ἐπὶ 100 καὶ ἀφαιροῦμεν 14, ἔχομεν 220, 586. ἀφαιροῦμεν ἐτι 19,911 καὶ ἔχομεν 200,675, ὃν χωρίζομεν εἰς τρία τμήματα ἔχομεν 20,06,75 τούτέστιν εὐρωμεν ὅτι ἐγεννήθη οὗτος τὴν 20 τοῦ ἔτους μηνὸς δηλ. Ἰουνίου εἰς τὰ 75 δηλ. 1875.

ΤΕΣΣΑΡΕΣ ΣΥΜΒΟΥΛΑΙ ΚΑΘ' ΕΒΔΟΜΑΔΑ



Μέσον διὰ τοῦ ὁποῖου δυνάμεθα νὰ ἀναγνωρίσωμεν ἐὰν ὕφασμα τι ἐκ μεταξὺς ἢ ἐξ ἐρίου περιέχει βάλμβακα. — Τὸ ἀπλούστερον μέσον εἶνε νὰ τίλλωμεν μικρὸν τεμάχιον τοῦ ὑφάσματος καὶ νὰ καύσωμεν πάντα τὰ νήματα τὸ ἐν κατόπιν τοῦ ἄλλου. Τότε τὰ μὲν ζωϊκῆς προελεύσεως — μέταξα, ἔριον — καίονται δυσκόλως σχηματίζοντα ἀνθρακα καὶ ἀναδίδουσι τὴν ὁσμὴν τοῦ καιομένου κέρατος ἢ πτεροῦ· τούναντίον δὲ ὁ βάλμβαξ καίεται εὐκόλως χωρὶς νὰ δώσῃ οὔτε ὑπόλειμμα οὔτε κακὴν ὁσμὴν. Δυνάμεθα τοιουτοτρόπως μετρῶντες τὰ νήματα τὸσφ τὰ τῆς ζωϊκῆς προελεύσεως ὅσφ καὶ τὰ τῆς φυτικῆς νὰ ὑπολογίσωμεν κατὰ προσέγγισιν τὴν ἀναλογίαν τοῦ μίγματος.

Ἐτερον μέσον ἐπιστημονικώτερον εἶνε τὸ ἐξῆς. Εἰσάγομεν τὸ δαίγμα τοῦ ὑφάσματος ἐντὸς διαλύματος χλωριούχου ψευδαργύρου θερμοκρασίας 50° ἐν αὐτῷ ἢ μὲν μέταξα διαλύεται τελείως, τὸ δὲ ἔριον καὶ ὁ βάλμβαξ μένουσι ἀδιάλυτα. Λαμβάνομεν τότε τὸ ἀδιάλυτον ὑπόλειμμα καὶ ἐμβαπτιζόμεν ἐντὸς ὑδατῶδους διαλύματος καυστικῆς ποτάσσης ἢ σόδας (1:10). Ἐν τῷ διαλύματι τούτῳ τὸ μὲν ἔριον διαλύεται καθ' ὅλοκληριαν ὁ δὲ βάλμβαξ ὑπολείπεται ἀναλλοίωτος.

Πλείστοι ἐκ τῶν ἡμετέρων ἀναγνωστῶν θὰ παρετήρησαν ἴσως πωλούμενα ἐν τῇ ἀγορᾷ τεμάχια ἀνθρακος ἔχοντα τὸ σχῆμα χονδρῶ μολυβδοκόνδυλου καὶ τὰ ὁποῖα ἔχουσι τὴν ιδιότητα ἐρυθροπυρούμενα νὰ κόπτωσιν τὴν ὕαλον εὐκολώτατα. Τὰ μολυβδοκόνδυλα ταῦτα κατεσκεύασεν ὁ Berzelius, ἰδοὺ δὲ ἡ σύνθεσις καὶ ἡ κατασκευὴ αὐτῶν.

Κόμι ἀραβικόν	60	γραμ.
Κόμι τραγακάνθινον	23	»
Βενζόη	23	»
Αἰθάλη	180	»

Ἐὕδωρ ὅσον ἀρκεῖ.

Βρέχομεν τὸ τραγακάνθινον κόμι ἐντὸς δοχείου δι' ἀρκούσης ποσότητος ὕδατος καὶ καταλίπωμεν αὐτὸ ἐπὶ τινὰ ὥρας ὅπως ἐξογκωθῇ, διαλύομεν ἐν ἑτέρῳ δοχείῳ τὸ ἀραβικὸν κόμι, καὶ κοινοποιούμεν τὴν βενζόην. Μιγνύομεν μετὰ ταῦτα καὶ τὰ τρία, ζυμοῦμεν καὶ σχηματίζομεν φύραμα εὐπλαστον προσθέτοντες τὴν αἰθάλην καὶ τὸ ἀναγκαῖον ποσὸν τοῦ ὕδατος. Ἀφοῦ τὸ ὅλον ζυμωθῇ καλῶς πλάσσομεν αὐτὸ εἰς μικροὺς κλίνδρους· οἱ κλίνδρους οὗτοι ἀφοῦ ξηρανθῶσι ἔχουσι τὴν ιδιότητα νὰ ἀνῆπτωσι εὐκόλως, καὶ καίονται ἡρέμα ἀποδίδοντες εὐάρεστον ὁσμὴν. Ὅπως δι' αὐτῶν κόψωμεν τὴν ὕαλον ἀνάγκη διὰ μικροῦ ρινίου νὰ χαράξωμεν τὴν ἀρχὴν καὶ νὰ πλησιάσωμεν μετὰ ταῦτα τὸ ἀνημμένον μολυβδοκόνδυλον, ὅπερ διευθύνωμεν κατ' ἀρέσκειαν ἐπὶ τῆς ὕαλου.

Συνταγὴ ὑγεινοῦ ὀδοντοτρίμματος.	
Κίνας ἐρυθρᾶς εἰς κόνιν	8 γραμ.
Κανέλλας	» 4
Ἄνθρακος	» 4
Στυπτηρίας	» 2

Αἰθερίου ἐλαίου μίνθης ὅσον ἀρκεῖ ὅπως ἀρωματισθῇ.

Ἐξάλειψις κηλίδων κηροῦ ἐκ τῶν ἐνδυναμίων — Τὸ ἀπλούστερον μέσον συνίσταται εἰς τὸ νὰ καλύψωμεν τὴν ἐκ κηροῦ κηλίδα διὰ χάρτου ποτιστικοῦ καὶ νὰ ἐπιφέρωμεν ἐπ' αὐτοῦ θερμὸν αἰθῆρον. Ἡ στεκρίνη τήκεται καὶ ἀπορροφᾶται ὑπὸ τοῦ χάρτου.

Τύποις Πάσσαρη καὶ Βεργιανίτου