

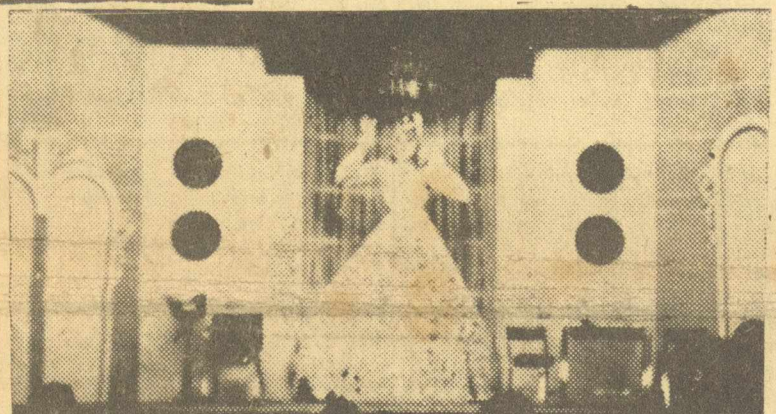
Τά γεγονότα της εβδομάδας



Από την άφιξη των Γάλλων ηθοποιών της «Κομεντί Φρανσιζ» στην Αθήνα. Από τ' αριστερά σε δεξιά: Η κ. Ρουέφ, η κ. Μαξι Μπέλ και η κ. Φοντβίλ.



Ο Βίσερς της «Κομεντί Φρανσιζ» στην Ακρόπολη. Διακρίνονται εντελώς δεξιά ο κ. Γονέλ και η κ. Μαξι Μπέλ με τον άνοιξηχρωμο φόρεμα.



Η σκηνή του Κομητιόφι από τη μουσική κωμωδία «Κομητιόφι Κυριών» των κ. κ. Συναδίνου και Θ. Σκαλελλαρίδη που παίζεται με μεγάλη επιτυχία στο θέατρο «Ιντεάλο» από τον κ. κ. Συναδίνου και Θ. Σκαλελλαρίδη.



Ενα στιγμιότυπο από το μπεκέτ των λευκοειδών της τελευταίας εικόνας της μουσικής κωμωδίας «Κομητιόφι Κυριών» των κ. κ. Συναδίνου και Θ. Σκαλελλαρίδη.



Από το διαγωνισμό της Έλληνικής Μέδρας πούγινε την περσική εβδομάδα. Το φέρεμα «Ανείρι» του ραπτικού σίκου Ι. Εγγαγγιλίδη που πήρε βραβείο έκτος συνγωνισμού.

Μιά ιστορική μουσική σελίδα "Έργα και ημέρες του πρώτου ΜΕΛΟΔΡΑΜΑΤΙΚΟΥ ΘΙΑΣΟΥ που ιδρύθηκε στην Αθήνα Σημέριον του κ. Θ. Ν. Συναδίνου

Το «Έργα και Ημέρες του πρώτου μελοδραματικού θιάσου» που ιδρύθηκε στην Αθήνα, σημέριον του κ. Θ. Ν. Συναδίνου, αποτελεί ένα σημαντικό κεφάλαιο στην ιστορία της ελληνικής μουσικής. Ο θιάσος, που ιδρύθηκε το 1889, αποτέλεσε τον πρώτο οργανισμό που προσπάθησε να οργανώσει τη μουσική ζωή στην Ελλάδα. Ο Συναδίνου, που ήταν και ο πρώτος διευθυντής, υπέβαλε πρόταση στην κυβέρνηση να αναγνωριστεί ο θιάσος ως επίσημο εκπαιδευτικό ίδρυμα. Η κυβέρνηση, όμως, δεν αποδέχθηκε την πρόταση, αλλά τον θιάσο θεωρούσε ως απλό μουσικό κέντρο. Ο Συναδίνου, όμως, δεν πτοήθηκε και συνέχισε να εργάζεται για την ανάπτυξη της μουσικής στην Ελλάδα. Ο θιάσος, που άρχισε να λειτουργεί το 1890, είχε ως μέλη και πολλούς από τους σημαντικούς μουσικούς της εποχής, όπως ο Κωνσταντίνος Μπουζούρης, ο Γεώργιος Ντελφίνος και ο Κωνσταντίνος Τριανταφυλλίδης. Ο θιάσος, που λειτούργησε μέχρι το 1900, αποτέλεσε τον πρώτο οργανισμό που προσπάθησε να οργανώσει τη μουσική ζωή στην Ελλάδα. Ο Συναδίνου, που ήταν και ο πρώτος διευθυντής, υπέβαλε πρόταση στην κυβέρνηση να αναγνωριστεί ο θιάσος ως επίσημο εκπαιδευτικό ίδρυμα. Η κυβέρνηση, όμως, δεν αποδέχθηκε την πρόταση, αλλά τον θιάσο θεωρούσε ως απλό μουσικό κέντρο. Ο Συναδίνου, όμως, δεν πτοήθηκε και συνέχισε να εργάζεται για την ανάπτυξη της μουσικής στην Ελλάδα.

Ο θιάσος, που άρχισε να λειτουργεί το 1890, είχε ως μέλη και πολλούς από τους σημαντικούς μουσικούς της εποχής, όπως ο Κωνσταντίνος Μπουζούρης, ο Γεώργιος Ντελφίνος και ο Κωνσταντίνος Τριανταφυλλίδης. Ο θιάσος, που λειτούργησε μέχρι το 1900, αποτέλεσε τον πρώτο οργανισμό που προσπάθησε να οργανώσει τη μουσική ζωή στην Ελλάδα. Ο Συναδίνου, που ήταν και ο πρώτος διευθυντής, υπέβαλε πρόταση στην κυβέρνηση να αναγνωριστεί ο θιάσος ως επίσημο εκπαιδευτικό ίδρυμα. Η κυβέρνηση, όμως, δεν αποδέχθηκε την πρόταση, αλλά τον θιάσο θεωρούσε ως απλό μουσικό κέντρο. Ο Συναδίνου, όμως, δεν πτοήθηκε και συνέχισε να εργάζεται για την ανάπτυξη της μουσικής στην Ελλάδα.

Ο θιάσος, που άρχισε να λειτουργεί το 1890, είχε ως μέλη και πολλούς από τους σημαντικούς μουσικούς της εποχής, όπως ο Κωνσταντίνος Μπουζούρης, ο Γεώργιος Ντελφίνος και ο Κωνσταντίνος Τριανταφυλλίδης. Ο θιάσος, που λειτούργησε μέχρι το 1900, αποτέλεσε τον πρώτο οργανισμό που προσπάθησε να οργανώσει τη μουσική ζωή στην Ελλάδα. Ο Συναδίνου, που ήταν και ο πρώτος διευθυντής, υπέβαλε πρόταση στην κυβέρνηση να αναγνωριστεί ο θιάσος ως επίσημο εκπαιδευτικό ίδρυμα. Η κυβέρνηση, όμως, δεν αποδέχθηκε την πρόταση, αλλά τον θιάσο θεωρούσε ως απλό μουσικό κέντρο. Ο Συναδίνου, όμως, δεν πτοήθηκε και συνέχισε να εργάζεται για την ανάπτυξη της μουσικής στην Ελλάδα.

ΣΤΟ ΕΡΧΟΜΕΝΟ: Το τέλος.
Θ. Ν. ΣΥΝΑΔΙΝΟΣ

ΒΑΡΒΑΡΑ ΙΣΑΚΙΔΟΥ

(Συνέχεια από την 1η σελίδα)

Μέλιος, κελί, και ζελατινός... Η Βαρβάρα Ισακίδου, που άρχισε να παίζει στο θέατρο το 1900, αποτέλεσε έναν από τους σημαντικούς ηθοποιούς της εποχής. Η Ισακίδου, που ήταν και η πρώτη γυναίκα ηθοποιός στην Ελλάδα, υπέβαλε πρόταση στην κυβέρνηση να αναγνωριστεί ως επίσημο εκπαιδευτικό ίδρυμα. Η κυβέρνηση, όμως, δεν αποδέχθηκε την πρόταση, αλλά την Ισακίδου θεωρούσε ως απλή ηθοποιό. Η Ισακίδου, όμως, δεν πτοήθηκε και συνέχισε να εργάζεται για την ανάπτυξη της ηθοποιίας στην Ελλάδα. Η Ισακίδου, που άρχισε να παίζει στο θέατρο το 1900, αποτέλεσε έναν από τους σημαντικούς ηθοποιούς της εποχής. Η Ισακίδου, που ήταν και η πρώτη γυναίκα ηθοποιός στην Ελλάδα, υπέβαλε πρόταση στην κυβέρνηση να αναγνωριστεί ως επίσημο εκπαιδευτικό ίδρυμα. Η κυβέρνηση, όμως, δεν αποδέχθηκε την πρόταση, αλλά την Ισακίδου θεωρούσε ως απλή ηθοποιό. Η Ισακίδου, όμως, δεν πτοήθηκε και συνέχισε να εργάζεται για την ανάπτυξη της ηθοποιίας στην Ελλάδα.

Η Ισακίδου, που άρχισε να παίζει στο θέατρο το 1900, αποτέλεσε έναν από τους σημαντικούς ηθοποιούς της εποχής. Η Ισακίδου, που ήταν και η πρώτη γυναίκα ηθοποιός στην Ελλάδα, υπέβαλε πρόταση στην κυβέρνηση να αναγνωριστεί ως επίσημο εκπαιδευτικό ίδρυμα. Η κυβέρνηση, όμως, δεν αποδέχθηκε την πρόταση, αλλά την Ισακίδου θεωρούσε ως απλή ηθοποιό. Η Ισακίδου, όμως, δεν πτοήθηκε και συνέχισε να εργάζεται για την ανάπτυξη της ηθοποιίας στην Ελλάδα.

Η Ισακίδου, που άρχισε να παίζει στο θέατρο το 1900, αποτέλεσε έναν από τους σημαντικούς ηθοποιούς της εποχής. Η Ισακίδου, που ήταν και η πρώτη γυναίκα ηθοποιός στην Ελλάδα, υπέβαλε πρόταση στην κυβέρνηση να αναγνωριστεί ως επίσημο εκπαιδευτικό ίδρυμα. Η κυβέρνηση, όμως, δεν αποδέχθηκε την πρόταση, αλλά την Ισακίδου θεωρούσε ως απλή ηθοποιό. Η Ισακίδου, όμως, δεν πτοήθηκε και συνέχισε να εργάζεται για την ανάπτυξη της ηθοποιίας στην Ελλάδα.

Η Έλληνίδα μητέρα

Έγώ είμαι η μητέρα... Η Έλληνας μητέρα, που άρχισε να παίζει στο θέατρο το 1900, αποτέλεσε έναν από τους σημαντικούς ηθοποιούς της εποχής. Η Έλληνας μητέρα, που ήταν και η πρώτη γυναίκα ηθοποιός στην Ελλάδα, υπέβαλε πρόταση στην κυβέρνηση να αναγνωριστεί ως επίσημο εκπαιδευτικό ίδρυμα. Η κυβέρνηση, όμως, δεν αποδέχθηκε την πρόταση, αλλά την Έλληνας μητέρα θεωρούσε ως απλή ηθοποιό. Η Έλληνας μητέρα, όμως, δεν πτοήθηκε και συνέχισε να εργάζεται για την ανάπτυξη της ηθοποιίας στην Ελλάδα.

ΘΕΟΦ. Ι. ΣΚΑΛΕΛΛΑΡΙΔΗΣ

ΡΕΜΠΡΑΝΤ Ο γιος του μυλωνά και της φουρνάρισσας

Από το περιφημο βιβλίο του Έμιλ Λουβιτιχ «Οι τρεις Τιτάνες»

Ο Ρεμπραντ, που άρχισε να παίζει στο θέατρο το 1900, αποτέλεσε έναν από τους σημαντικούς ηθοποιούς της εποχής. Ο Ρεμπραντ, που ήταν και ο πρώτος ηθοποιός στην Ελλάδα, υπέβαλε πρόταση στην κυβέρνηση να αναγνωριστεί ως επίσημο εκπαιδευτικό ίδρυμα. Η κυβέρνηση, όμως, δεν αποδέχθηκε την πρόταση, αλλά τον Ρεμπραντ θεωρούσε ως απλό ηθοποιό. Ο Ρεμπραντ, όμως, δεν πτοήθηκε και συνέχισε να εργάζεται για την ανάπτυξη της ηθοποιίας στην Ελλάδα. Ο Ρεμπραντ, που άρχισε να παίζει στο θέατρο το 1900, αποτέλεσε έναν από τους σημαντικούς ηθοποιούς της εποχής. Ο Ρεμπραντ, που ήταν και ο πρώτος ηθοποιός στην Ελλάδα, υπέβαλε πρόταση στην κυβέρνηση να αναγνωριστεί ως επίσημο εκπαιδευτικό ίδρυμα. Η κυβέρνηση, όμως, δεν αποδέχθηκε την πρόταση, αλλά τον Ρεμπραντ θεωρούσε ως απλό ηθοποιό. Ο Ρεμπραντ, όμως, δεν πτοήθηκε και συνέχισε να εργάζεται για την ανάπτυξη της ηθοποιίας στην Ελλάδα.

Η ΣΧΙΖΟΦΡΕΝΙΚΗ ΕΜΠΝΕΥΣΗ

ΣΤΟ ΕΡΓΟ ΤΟΥ ΚΑΒΑΦΗ

Μελέτη του κ. Φ. ΣΚΟΥΡΑ
Νευρολόγου - Ψυχιάτρου

Η Σχισοφρένικη Εμπνεύση... Η μελέτη του κ. Φ. Σκούρα, που άρχισε να δημοσιεύεται το 1900, αποτέλεσε έναν από τους σημαντικούς μελετητές της εποχής. Ο Σκούρας, που ήταν και ο πρώτος μελετητής στην Ελλάδα, υπέβαλε πρόταση στην κυβέρνηση να αναγνωριστεί ως επίσημο εκπαιδευτικό ίδρυμα. Η κυβέρνηση, όμως, δεν αποδέχθηκε την πρόταση, αλλά τον Σκούρα θεωρούσε ως απλό μελετητή. Ο Σκούρας, όμως, δεν πτοήθηκε και συνέχισε να εργάζεται για την ανάπτυξη της μελέτης στην Ελλάδα. Ο Σκούρας, που άρχισε να δημοσιεύεται το 1900, αποτέλεσε έναν από τους σημαντικούς μελετητές της εποχής. Ο Σκούρας, που ήταν και ο πρώτος μελετητής στην Ελλάδα, υπέβαλε πρόταση στην κυβέρνηση να αναγνωριστεί ως επίσημο εκπαιδευτικό ίδρυμα. Η κυβέρνηση, όμως, δεν αποδέχθηκε την πρόταση, αλλά τον Σκούρα θεωρούσε ως απλό μελετητή. Ο Σκούρας, όμως, δεν πτοήθηκε και συνέχισε να εργάζεται για την ανάπτυξη της μελέτης στην Ελλάδα.

Η Σχισοφρένικη Εμπνεύση... Η μελέτη του κ. Φ. Σκούρα, που άρχισε να δημοσιεύεται το 1900, αποτέλεσε έναν από τους σημαντικούς μελετητές της εποχής. Ο Σκούρας, που ήταν και ο πρώτος μελετητής στην Ελλάδα, υπέβαλε πρόταση στην κυβέρνηση να αναγνωριστεί ως επίσημο εκπαιδευτικό ίδρυμα. Η κυβέρνηση, όμως, δεν αποδέχθηκε την πρόταση, αλλά τον Σκούρα θεωρούσε ως απλό μελετητή. Ο Σκούρας, όμως, δεν πτοήθηκε και συνέχισε να εργάζεται για την ανάπτυξη της μελέτης στην Ελλάδα. Ο Σκούρας, που άρχισε να δημοσιεύεται το 1900, αποτέλεσε έναν από τους σημαντικούς μελετητές της εποχής. Ο Σκούρας, που ήταν και ο πρώτος μελετητής στην Ελλάδα, υπέβαλε πρόταση στην κυβέρνηση να αναγνωριστεί ως επίσημο εκπαιδευτικό ίδρυμα. Η κυβέρνηση, όμως, δεν αποδέχθηκε την πρόταση, αλλά τον Σκούρα θεωρούσε ως απλό μελετητή. Ο Σκούρας, όμως, δεν πτοήθηκε και συνέχισε να εργάζεται για την ανάπτυξη της μελέτης στην Ελλάδα.

Η Σχισοφρένικη Εμπνεύση... Η μελέτη του κ. Φ. Σκούρα, που άρχισε να δημοσιεύεται το 1900, αποτέλεσε έναν από τους σημαντικούς μελετητές της εποχής. Ο Σκούρας, που ήταν και ο πρώτος μελετητής στην Ελλάδα, υπέβαλε πρόταση στην κυβέρνηση να αναγνωριστεί ως επίσημο εκπαιδευτικό ίδρυμα. Η κυβέρνηση, όμως, δεν αποδέχθηκε την πρόταση, αλλά τον Σκούρα θεωρούσε ως απλό μελετητή. Ο Σκούρας, όμως, δεν πτοήθηκε και συνέχισε να εργάζεται για την ανάπτυξη της μελέτης στην Ελλάδα. Ο Σκούρας, που άρχισε να δημοσιεύεται το 1900, αποτέλεσε έναν από τους σημαντικούς μελετητές της εποχής. Ο Σκούρας, που ήταν και ο πρώτος μελετητής στην Ελλάδα, υπέβαλε πρόταση στην κυβέρνηση να αναγνωριστεί ως επίσημο εκπαιδευτικό ίδρυμα. Η κυβέρνηση, όμως, δεν αποδέχθηκε την πρόταση, αλλά τον Σκούρα θεωρούσε ως απλό μελετητή. Ο Σκούρας, όμως, δεν πτοήθηκε και συνέχισε να εργάζεται για την ανάπτυξη της μελέτης στην Ελλάδα.

