



ΣΦΑΙΡΑ

ΑΘΗΝΑΙ, 1924.—ΕΤΟΣ 6ον ΑΡ. 292

ΣΑΒΒΑΤΟΝ, 6 ΣΕΠΤΕΜΒΡΙΟΥ

ΕΚΑΣΤΟΝ ΦΥΛΛΟΝ ΔΡΑΧΜΗ ΜΙΑ

Ἐπιταγαὶ καὶ Ἐπιστολαὶ ἀπ' εὐθείας πρὸς τὸν

ΔΙΕΥΘΥΝΤΗΝ κ. ΑΝΤΩΝΙΟΝ Μ. ΣΥΡΙΓΟΣ

ΓΡΑΦΕΙΑ ΠΑΡΑ ΤΗ ΠΛΑΤΕΙΑ ΟΜΟΝΟΙΑΣ

(Ὁδὸς Ἁγίου Κωνσταντίνου 7)

ΤΥΠΟΓΡΑΦΕΙΑ ΟΔΟΣ ΡΟΜΒΗΣ 16

ΕΓΓΡΑΦΑΙ ΣΥΝΔΡΟΜΗΤΩΝ

ΕΣΩΤΕΡΙΚΟΥ Ἔτησίᾳ Δρ. 50.—Ἐξάμ. Δρ. 25

ΕΣΩΤΕΡΙΚΟΥ « ΦΡ. 50— » ΦΡ. 25

ΑΜΕΡΙΚΗΣ » Δολ. 4.— » Δολ. 2

ΑΓΓΛΙΑΣ » Διρ. 1.— » Σελ. 10

ΙΔΙΟΚΤΗΤΗΣ ΚΑΙ ΔΙΕΥΘΥΝΤΗΣ

ΑΝΤΩΝΙΟΣ Μ. ΣΥΡΙΓΟΣ

Δημοσιεύσεις εἰς τὴν σελίδι τῆς ἀλληλο-
γραφίας: 30 λέπτα ἢ λέξεις δι' ὅλους, διὰ ποιήματα
καὶ ἀμπορικὰς καταχωρήσεις ἴσως εἰς συμφωνίαι

ΕΒΔΟΜΑΔΙΑΙΑ ΕΠΙΘΕΩΡΗΣΙΣ ΤΗΣ ΕΛΛΑΔΟΣ



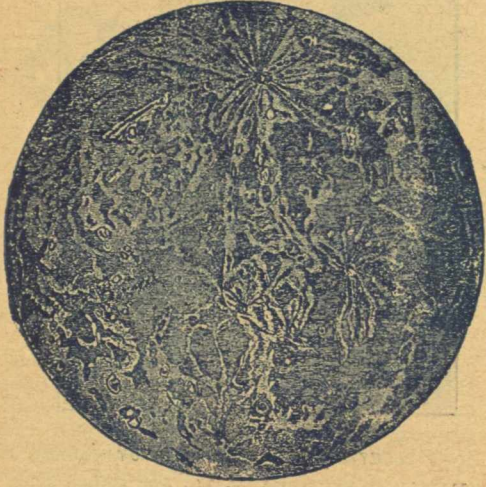
ΠΟΡΤΡΑΙΤΟ ΚΟΝΤΕΣΣΑΣ

ΜΙΑ ΜΕΓΑΛΗ ΕΠΑΝΑΣΤΑΣΙΣ ΕΙΣ ΤΟΥΣ ΟΥΡΑΝΙΟΥΣ ΚΟΣΜΟΥΣ

ΝΕΑΙ ΑΝΑΚΑΛΥΨΕΙΣ ΕΠΙ ΤΟΥ ΑΡΕΩΣ. -- ΝΕΚΡΙΚΗ ΕΡΗΜΙΑ. -- Ο ΑΡΗΣ ΔΕΝ ΚΑΤΟΙΚΕΙΤΑΙ

ΠΩΣ ΘΑ ΕΠΙΚΟΙΝΩΗΣΩΜΕΝ ΜΕ ΤΗΝ ΣΕΛΗΝΗΝ, - ΤΟ ΤΕΡΑΤΙΟΝ ΒΛΗΜΑ ΤΟ ΠΟΙΟΝ ΘΑ ΡΙΦΘΗ ΑΠΟ ΤΗΣ ΓΗΣ ΕΙΣ ΤΗΝ ΣΕΛΗΝΗΝ

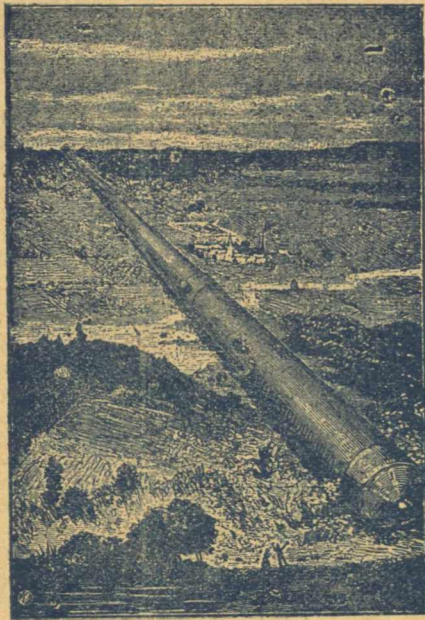
"Ενας άναγνώστης τής «Σφαίρας» άπό τὸ Λονδίνον, ὁ κ. Κλέων Παπαθανασίου, βοήθῃς εἰς τὸ Ἀστεροσκοπεῖον τοῦ λόφου Γκρέϋ, μᾶς γράφει ἀρκετὰ περιεργὰ πράγματα σχετικῶς μὲ τὴν προτεινόμενὴν κίνησιν τῶν ἀστρονόμων ἢ ὁποῖα γίνεται ἐσχάτως εἰς τὴν Ἀγγλίαν πρὸς πλήρη διαφώτισιν τῶν μυστικῶν τοῦ Οὐρανοῦ καὶ πρὸς λύσιν τοῦ αἰωνίου προβλήματος περὶ τῆς υπάρξεως ἢ μὴ ἀνθρωπίνης ζωῆς ἐπὶ τῶν ἀστέρων καὶ τῆς Σελήνης.



Κόσμος καὶ νεκρικὴ σιγὴ βασιλεύει εἰς τὸν Ἄρηνα.

«Ἄλλην μίαν φοράν διεψεύσθησαν αἱ ἐλπίδες τῶν ἀστρονόμων», γράφει ὁ κ. Παπαθανασίου. «Μὲ τὴν προσέγγισιν τοῦ Ἄρεως πρὸς τὴν γῆν νεώτατον τηλεσκόπιον τοῦ πύργου Γκρέϋ ἐτέθη πάλιν εἰς κίνησιν. Αἱ καρδίαι τῶν ἀστρονόμων ἐπαλλοῦν μέχρι διαρρήξεως. Τὴν φοράν αὐτὴν τὸ μυστήριον τῆς υπάρξεως ἀνθρωπίνης ζωῆς ἐπὶ τοῦ Ἄρεως θὰ ἐξετάζετο. Μερικοὶ, ἦταν τόσο βέβαιοι ὅτι ὁ Ἄρης κατοικεῖται, ὥστε ἐπερίμεναν ν' ἀνακαλύψουν ἐπὶ τοῦ πλανήτου καὶ... ἀνθρωπίνους χεῖρας κρατοῦσας μανδύλια τὰ ὁποῖα θὰ κείνον πρὸς χαιρετισμόν.

Φροῦδαί ἐλπίδες ὁμῶς. Εἰς τὸν Ἄρηνα δὲν διέκριναν παρὰ ἀμόρφους μάζας χωμάτων καὶ



Μία φανταστικὴ ἀποψὶς τοῦ Βλήματος τὸ ὁποῖον θὰ ἐκσφενδονισθῆ εἰς τὴν Σελήνην.

πετρῶν καθὼς καὶ ἀφρονίαν χαραδρῶν. Ἐπάνω δὲ ἀπ' αὐτὰ οὐδεμίαν ἐκδήλωσιν ἀνθρωπίνης ζωῆς. Ἀκίνησία, ἐρημία, σιωπὴ, νεκρομάρα.

Ἡ ἀνωτέρω εἰκὼν παριστᾷ τὴν πανοραμτικὴν ἀποψιν τοῦ Ἄρεως τὴν στιγμὴν ὅπου εὐρίσκωτο πλησιέστερον πρὸς τὴν γῆν.

Ὅπως βλέπετε, οὐδὲν ἴχνος ἀνθρωπίνης διαβίσεως φαίνεται. Ὅχι μόνον δὲν ὑπάρχουν ἀνθρώποι ἐπὶ τοῦ Ἄρεως, ἀλλ' ἦτο ἀδύνατον καὶ νὰ προῦπήρξαν.

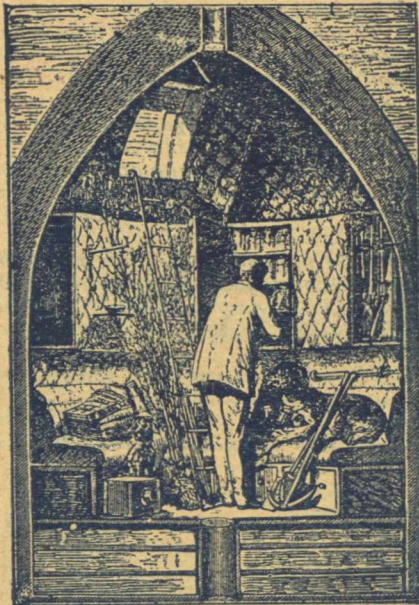
Οἱ ἀστρονόμοι ὁμῶς δὲν ἀπαγοητεύθησαν. Ἐάν δὲν ὑπάρχει ἄλλος κόσμος ἀνθρώ-

πων εἰς τὸν Ἄρηνα, ἀσφαλῶς θὰ ὑπάρχῃ κάπου ἄλλου. Ἡ Γῆ εἶναι φυσικῶς ἀδύνατον νὰ ἔχῃ τὸ μονοπώλιον τῆς ἀνθρωπίνης ζωῆς. Καὶ τὸ ἐρευνητικὸν καὶ ἀνήτυχον μάτι τῶν ἀστρονόμων ἐστράφη πρὸς τὴν Σελήνην.

ΠΩΣ ΘΑ ΓΙΝΗ Η ΕΠΙΚΟΙΝΩΝΙΑ ;

Πολλοὶ μέχρι σήμερον ἠγχολήθησαν μὲ τὴν Σελήνην. Ὁ ὄγκος, ἡ πυκνότης, τὸ βάρος, τὸ μέγεθος, ἡ διασκευὴ, αἱ κινήσεις, ἡ ἀπόστασις, αἱ λειτουργίαι τοῦ οὐρανοῦ τούτου σώματος, αὐτὰ ὅλα ὠρίσθησαν λεπτομερῶς. Κανεὶς ὁμῶς μέχρι σήμερον δὲν κατώρθωσεν νὰ ἐξεύρῃ ἓνα μέσον ἐπικοινωνίας μὲ τὴν Σελήνην, τὸν ὥραϊον αὐτὸν δορυφόρον τῆς γῆς. Καὶ αἱ ἐνέργειαι καὶ αἱ ἐξουσίαι τῶν ἀστρονόμων ἐσταματοῦσαν εἰς τὸ σημεῖον αὐτό.

Διὰ τοῦ τηλεσκοπίου, ὅσον ἰσχυρὸν καὶ ἀνῆτο τοῦτο ἦτο ἀδύνατον ν' ἀνακαλυφθοῦν τὰ ἴχνη ἀνθρωπίνης ζωῆς ἐπὶ τῆς Σελήνης. Τότε ὁ Δόκτωρ Γκέρσεϋ, ὁ διευθυντὴς τοῦ Ἀστεροσκοπίου Γκρέϋ, ἐπετόνησε ἓνα δαιμόνιον τῷ ὄντι μέσον ἐπικοινωνίας μὲ τὴν Σελήνην. Κατασκεύασε πελώριον βλήμα, τοῦ ὁποῖου φανταστικὴν ἀποψιν παρουσιάζει ἡ κατωτέρω δημοσιευομένη εἰκὼν, καὶ τὸ ὁποῖον παρουσιάζει ὅλων τῶν ἀστρονόμων τοῦ κόσμου πρόκειται νὰ ἐκσφενδονισθῆ ἐναντίον τῆς Σελήνης! Τὴν πορείαν τοῦ τερατίου τούτου βλήματος



Τὸ ἐσωτερικὸν τοῦ Βλήματος.

ἀπὸ τῆς γῆς εἰς τὴν Σελήνην θὰ παρακολουθῆ ὁ Δόκτωρ Γκέρσεϋ διὰ τοῦ τηλεσκοπίου καὶ καθ' ἣν στιγμὴν τὸ βλήμα, κατὰ τοὺς ὑπολογισμοὺς του, θὰ ἐκτραπῆ ἐπὶ τῆς Σελήνης θὰ δυνηθῆ νὰ παρατηρηθῇ κατὰ πόσον ἡ Σελήνη ἀποτελεῖ στερεὸν σῶμα κατάλληλον διὰ τὴν διαβίωσιν ἀνθρώπων.

Τὸ βλήμα, τὸ ὁποῖον θὰ ἐκσφενδονισθῆ ἐναντίον τοῦ δορυφόρου μας θὰ εἶναι τεράστιον πρὸς τὸν σκοπὸν νὰ ἐπιύρῃ τὴν προσοχὴν τῶν κατοίκων τῆς Σελήνης.

Τὸ βλήμα θὰ ἔχῃ ταχύτητα ἑπτὰ μιλίων κατὰ δευτερόλεπτον. Ἐπὶ τῆ βάσει δὲ τῆς ταχύτητος αὐτῆς ὑπολογίζεται νὰ φθάσῃ εἰς τὴν Σελήνην ἐντὸς 97 ὥρῶν, δεκατριῶν πρώτων λεπτῶν καὶ εἰκοσι δευτερολέπτων.

ΘΑ ΦΘΑΣΗ ΤΟ ΒΛΗΜΑ

ΕΙΣ ΤΗΝ ΣΕΛΗΝΗΝ ;

Μὲ ὅλα αὐτὰ εὐλόγος εἶναι ἡ προκαλουμένη ἀπορία; Μπορεῖ νὰ φθάσῃ εἰς τὴν Σελήνην τὸ βλήμα; Θὰ τὴν συναντήσῃ; Ἡ πῶσις του ἐπ' αὐτῆς θὰ γίνῃ ὁρατὴ καὶ ἐν τοιαύτῃ περιπτώσει ποῖα θὰ εἶναι τὰ ἐπακόλουθα;

Τὰς ἀπορίας αὐτῆς ἀνέλαβε νὰ ἰκανοποιήσῃ ὁ διευθυντὴς τοῦ ἀστεροσκοπίου τῆς Ἀγγλίας, τοῦ εὐρισκομένου ἐπὶ τοῦ λόφου Γκρέϋ. Καὶ ἀπάντη:

«Ἐἶναι δυνατόν νὰ στείλωμε σφαῖραν εἰς τὴν Σελήνην, ἂν κατορθωθῆ νὰ ἐμψυχώσωμεν τὸ βλήμα δι' ἀρκητὰς ταχύτητος δώδεκα χιλιάδων μέτρων κατὰ δευτερόλεπτον.

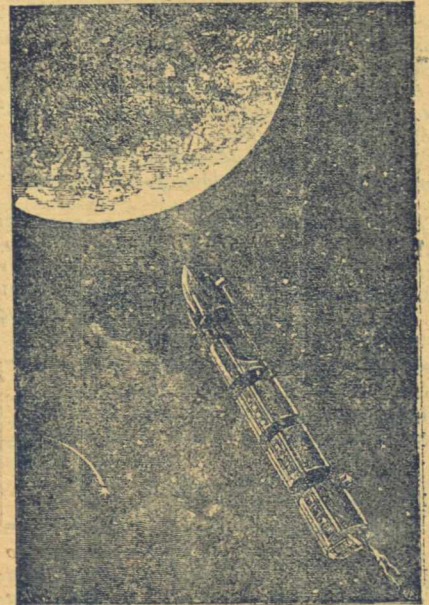
Ἐννοεῖται ὅτι τὸ τηλεβόλον διὰ τοῦ ὁποῖου θὰ ἐκσφενδονισθῆ τὸ βλήμα θὰ εἶναι τεραστίον διαστάσεων καὶ καταπληκτικοῦ ὄγκου. Ἐάν δηλαδὴ, ὅπως λέγεται, τὸ βλήμα ἔχει διάμετρον 9 ποδῶν καὶ ζυγίζει 30 χιλιάδες

λίτρες τότε κατ' ἀνάγκην τὸ τηλεβόλον πρέπει νὰ εἶναι μήκους 225 ποδῶν καὶ βάρους 7 ἑκατομμυρίων 200 χιλιάδων λιτρῶν! Ἐργὸν ἀληθῶς πρωτοφανὲς διὰ τὴν ἀνθρωπότητα, ἀνάλογον ὁμῶς μὲ τὴν σοβαρότητα τῆς παραδόξου αὐτῆς ἐπιχειρήσεως.

Η ΘΕΣΙΣ ΤΗΣ ΣΕΛΗΝΗΣ

ΕΙΣ ΤΟΝ ΟΥΡΑΝΟΝ

Ἐάν κάποιος παρατηρητὴς μὲ πολὺ γερὴν δρασιν εἴξῃ ἐν ἐρευνητικὸν βλέμμα ἐν μέσῳ



Πῶς θὰ πέσῃ τὸ Βλήμα εἰς τὴν Σελήνην.

τῆς λεγεῶνος τῶν 18 ἑκατομμυρίων ἀστέρων, ποὺ ἀποτελοῦν τὸν Γαλαξίαν, θὰ διέκρινε τότε ἓνα ἄστρο μετροῦ μέγεθος καὶ σχετικῶς λαμπερόν, τὸ ὁποῖον ἐμεῖς οἱ κάτοικοὶ τῆς γῆς ὀνομάζομεν Ἥλιον.

Ὁ Ἥλιος καίτοι φαίνεται μεμονωμένος εἰς τὰ ἄμετρα βάθη τοῦ ἀστερένιου κόσμου, ἐν τοῖτοις οἱ ἀστρονόμοι τὸν παραδέχονται ὡς ἐξαρτώμενον ἀπὸ τὸν Γαλαξίαν.

Γύρω ἀπὸ τὸν ἥλιον στρέφονται ὀκτὼ πλανήται, ἐκσφενδονισθέντες ἀπὸ τὰ σπλάγγνα



Ἡ ὑψηλότερα κορυφὴ τοῦ Ἀστεροσκοπίου τοῦ Γκρέϋ.

τοῦ ἴδιου τοῦ ἡλίου κατὰ τοὺς πρώτους αἰῶνας τῆς κοσμογονίας. Οἱ πλανῆται αὐτοὶ εἶναι ὁ Ἔρμης, ἡ Ἀφροδίτη, ἡ Γῆ, ὁ Ἄρης, ὁ Ζεὺς, ὁ Κρόνος, ὁ Οὐρανὸς καὶ ὁ Ποσειδῶν. Ἐπι πλεόν μεταξύ τοῦ Ἄρεως καὶ τοῦ Διὸς στροφογυρίζουν κανονικὰ ἄπειρα μικρὰ σώματα, πιθανῶς λείψανα πλανητῶν ποὺ θὰ συντερίβησαν ἴσως εἰς πολλὰ τεμάχια.

Εἰς τὸ ΠΡΟΣΕΧΕΣ: Πῶς φαντάζεται τὴν ἐκσφενδόισιν τοῦ βλήματος κατὰ τῆς Σελήνης ὁ διευθυντὴς τοῦ Ἀστεροσκοπίου τοῦ Λονδίνου. Πῶς θὰ μάθωμεν ἐάν κατοικεῖται ἡ Σελήνη.