

ΕΛΛΗΝΙΚΗ

ΕΠΙΘΕΩΡΗΣΙΣ

ΜΗΝΙΑΙΟΝ ΠΕΡΙΟΔΙΚΟΝ ΕΙΚΟΝΟΓΡΑΦΗΜΕΝΟΝ

ΔΙΕΥΘΥΝΤΡΙΑ:  ΕΓΓΕΝΙΑ  ΖΩΓΡΑΦΟΥ

ΑΘΗΝΑΙ

ΕΤΟΣ Δ' — ΤΕΥΧΟΣ 44
ΙΟΥΝΙΟΣ 1911

ΕΛΛΗΝΙΚΗ ΕΠΙΘΕΩΡΗΣΙΣ

ΜΗΝΙΑΙΟΝ ΠΕΡΙΟΔΙΚΟΝ ΕΙΚΟΝΟΓΡΑΦΗΜΕΝΟΝ

ΣΥΝΔΡΟΜΑΙ ΠΡΟΠΛΗΡΩΤΕΑΙ

Διὰ τὸ	ΕΣΩΤΕΡΙΚΟΝ	Δραχ.	12 —
	Διὰ τοὺς Διδασκάλους		8 —
Διὰ τὴν	ΑΜΕΡΙΚΗΝ	Δολλάρια	3.—
Διὰ τὴν	ΑΠΓΥΗΤΟΝ καὶ ΑΓΓΑΙΑΝ		$\frac{1}{2}$ Λίρα Ἀγγλίας
Διὰ τὴν	ΚΥΠΡΟΝ		10 Σελίνια
Διὰ τὴν	ΕΥΡΩΠΗΝ	Φρ. χρ.	12.—
	*Ἐκδόσεις ἐκλεκτῆ γενικῶς		25 ἢ Δρ. 25

ΔΙΕΥΘΥΝΣΙΣ:

ΔΕΣΠΟΙΝΙΑ ΕΥΓΕΝΙΑΝ ΖΩΓΡΑΦΟΥ

ΟΔΟΣ ΜΕΝΑΝΔΡΟΥ 87 - ΑΘΗΝΑΣ

Τηλεγραφικὴ Διεύθυνσις: "ΕΛΛΗΝΙΚΗΝ ΕΠΙΘΕΩΡΗΣΙΝ," - ΑΘΗΝΑΣ

Πάν χειρόγραφον δημοσιευόμενον ἢ μὴ δὲν ἐπιστρέφεται.

Πάν σύγγραμμα ἀποστελλόμενον εἰς τὰ γραφεῖα τῆς «Ἑλληνικῆς Ἐπιθεωρήσεως» ἀνναγγέλλεται δι' αὐτῆς.

Αἱ ἐγγράφαί τῶν συνδρομητῶν μας ἄρχονται ἀπὸ 1ης ἐκάστου μηνός.

ΠΕΡΙΕΧΟΜΕΝΑ

Ἀπὸ τὴν Ζωὴν τοῦ Λοιδίου (Σουφραζέται): Ἐθνεστίας Ζωγράφου. — Διασκευαίς Ἑλληνίδες κατὰ τὸν 18' Διῶνα (Μαργαρίτα Ἀλβάνο-Μηλιάτη): Σπυρίδωνος Δε-Βαίξη. — Ἡ Σάβυς Γεωργίου τοῦ Ε', καὶ τῆς Βασιλίσσης Μαρίας. — Βασιλικὴ Ναυτικὴ Ἐπιθεώρησις: Δος Ὀλγας Παπαδάκη. — Ὁ Σπυρίδων Βασιλειάδης καὶ ἡ Γαλιάντ του (Camillo Cessi Μετάφρασις) Δος Μ. Κ. — Κρίσεις ἐπὶ τῶν Οἰκονομικῶν διαλέξεων τῆς Βιέννης: Ἐπ. Α. Πακαστρέτου. — Ὁ Οἶκος Τυφλῶν: Μή-Μῦς. — Περὶ Λουτρῶν ἐπὶ ὕμνων ἔκδοσις: Σολ. Ν. Χ.μ.ν.ε.ς. — Ὁργανισμὸς τῶν Σχολικῶν ἐσχῶν: Ι. Β. Ἰωαννίδου. — Ἀπὸ τὴν Ἑθνεστῆ Μοῦσαν. — Ἀπὸ τὰ πικρὰ Τραγοῦδια (Ποίσις): Ι. Πολίμη. — Αἱ ἀνασκαφαὶ τῆς Κερκύρας. — Εἰκόν: Δος Πολυμνίας Δάσκιαρη. — Οἱ Σερβικοὶ Δοσ Μ. Περ. — Λογογραφίαι: Ι. Π. Σταματούλη. — Θανατικὴ Ἐπιθεώρησις: Κ. Ἀπὸ τὴν Ζωὴν τοῦ Μιρῶ (Ἰόνιος): Ε. Ζ. — Βιβλία καὶ Περιοδικά. **ΚΟΣΜΟΙ:** Τὸ ἀτύχημα τοῦ «Ἀβέρωφ». — Τὰ ἱμνηρικὰ πλοῖα τῆς Ἑλλάδος. — Ἐνδρομὴ εἰς Καλάβρυτα. — Ἡλέκτρα Παπαγεωργανοπούλου. — Μουρίλλος. **ΕΙΚΟΝΕΣ:** Εἰκὼν τοῦ Μουρίλλου. — Διόφοροι εἰκόνες τοῦ Οἴκου τῶν Τυφλῶν. — Ἀπὸ τὰς ἀνασκαφὰς τῆς Κερκύρας. — Δος Ἡλέκτρα Παπαγεωργανοπούλου.

EUGÉNIE ZOGRAPHOY

LA REVUE HELLÉNIQUE

4ème ANNÉE N° 44 - ATHÈNES, Juin 1911.

REVUE MENSUELLE - ILLUSTRÉE

PRIX DU NUMÉRO: 1 FRANC

LE GRAND ETABLISSEMENT

H. RAFF

LE CAIRE, - (PLACE ATABA EL KHADRA)

VETEMENTS DAMES HOMMES ET ENFANTS
BONNETERIE, CHAPELLERIE, ARTICLES DE VOYAGE

DEMETRIUS SKIADAS

EGYPTE, LE CAIRE. - RUE RUEY N° 5

FOURNISSEUR DE L'ARMÉE D'OCCUPATION GRANDE FABRIQUE, DISTILLERIE DE LIQUEURS
MAISON FONDÉE EN 1870 GRAND DÉPÔT DE VINS

IMPORTATION - EXPORTATION

60

Οἱ καλλίτεροι Ἀθηναῖοι ἰατροὶ μετὰ τῶν ὁποίων οἱ κ.κ. Μαγγίνης, Βάρας, Ζηῆλης, Λοῦρος, Καλλεκούνης, Καλλιωνοῦ, Μυλωνοῦ, Παπαθεοφάνους, Βλαχουδῆ, Γαζῆς, Τουφεξῆς, Κουτσοῦλος, Μπίστης, Πούμπουρας, Σωτηριάδης, Τσίκωνας, Φαραντάτος, Καπρουλάς, Ρόκκος, Κινέλλης, Σκίσης, Ἀρχιθάνου, Ἀντωνίου, Κεφελόπουλος, Νικολοῦδης, Ἀσκηδῆς, Δεδούσης, Σακρόραφος, Αλμπέρτης, Κάρης, Πρωτοπούλος κ.κ. κ.κ. κ.κ.

Συνιστοῦν δι' ἐπιστολῶν τῶν τὰ ΥΔΑΤΑ ΣΑΡΙΖΗΣ, ΔΟΥΤΡΑΚΙΟΥ, ΚΥΔΛΗΝΗΣ καὶ ΤΣΑΓΕΖΙ ΤΗΣ ΑΝΩΝΥΜΟΥ ΕΤΑΙΡΙΑΣ - (Στὸν Ἀραβικοῦ 17-21).

ΕΡΓΑ ΤΗΣ Δ^ΟΣ ΕΥΓΕΝΙΑΣ ΖΩΓΡΑΦΟΥ

ΕΚΔΟΘΕΝΤΑ

ΑΝΕΚΔΟΤΑ

ΔΙΗΓΗΜΑΤΑ	Α' τόμος	Φρ.	3.00	Η ΜΟΝΑΧΗ	Δράμα Βυζαντινὸν τρίπρακτον
	Β'		2.00	Ο ΦΕΙΛΑΣΜΟΣ	» κοινωνικὸν
	Γ'		1.50	Η ΚΛΕΦΤΟΠΟΥΛΑ	» ἱστορικὸν
ΔΗΜΟΣΙΕΥΜΑΤΑ			2.00	Η ΤΖΕΝΗ ΜΕ ΤΟ ΓΕΛΟΙΟ ΤΗΣ	κοινωνικὸν
Η ΓΚΟΥΡΑΙΝΑ	ἱστορικὸν μυθιστόρημα,				δραμῆτιον μονόπρακτον, μεταφρασθὲν εἰς τὴν Ἄγγλικην.
	ἔξ ὑπερπαρασώσεων σελίδων		3.00		

Σταρεὶ τῆς Ἑλληνικῆς Ἐπιθεωρήσεως τοῦ Α' Β' καὶ Γ' ἔτους πωλοῦνται εἰς τὰ Γραφεῖα μας πρὸς 18 φρ. ἐκάστη.

Η „ΕΜΠΟΡΙΚΗ ΕΝΩΣΙΣ ΑΘΗΝΩΝ“

ΑΝΩΝΥΜΟΣ ΜΕΤΟΧΙΚΗ ΕΤΑΙΡΙΑ ΜΕ ΚΕΦΑΛΑΙΟΝ 1.500.000

ΙΔΡΥΘΗ διά να προμηθεύη εις τὸ Πανελλήγιον τὰ ἐκλεκτότερα, τὰ νεώτερα καὶ σπερεώτερα ὑφάσματα (Τσόχας καὶ Κασμήρια Ἀγγλίας καὶ Γαλλίας).

Ἡ «ΕΜΠΟΡΙΚΗ ΕΝΩΣΙΣ ΑΘΗΝΩΝ» εἶνε τὸ πρῶτον καὶ τὸ μεγαλύτερον Ἐμπορικὸν Ἴδρυμα τῆς Ἑλλάδος καὶ Ἀνατολῆς.

ΑΙ ΤΙΜΑΙ τῆς «ΕΜΠΟΡΙΚΗΣ ΕΝΩΣΕΩΣ» εἶνε ἀπολύτως ὄρισμένοι καὶ πρωτοφανεῖς διὰ τὸ Ἑλληνικὸν Ἐμπόριον.

ΟΤΑΝ ἀποφασίσγητε νὰ ἀγοράσγητε ὑφασμα ἀναλογισθῆτε τὸ πραγματικὸν συμφέρον σας καὶ ἐπισκεφθῆτε τὸ Bon Marché τῆς Ἑλλάδος τὰ Μεγάλα καταστήματα τῆς «ΕΜΠΟΡΙΚΗΣ ΕΝΩΣΕΩΣ ΑΘΗΝΩΝ» ἐπὶ τῆς ὁδοῦ Αἰόλου καὶ Χρυσοσπηλαιωτικῆς ἀριθ. 9 καὶ 11.

(Τὴν «Ἐμπορικὴν Ἐνωσιν Ἰδρυσαν καὶ διευθύνουσιν οἱ εὐφρόμως γνωστοὶ ἐν τῇ Ἀγορᾷ μας ἔμποροι τσοχῶν καὶ Κασμηρίων κ.κ. Ἀλκιβιάδης Κονταράτος, Γαβριὴλ Ἀνδρέουλος, Κωνσταντῖνος Κακκαρᾶς, Γεώργιος Διάμης, Θεμιστοκλῆς Κονταράτος καὶ Κωνστ. Διάμης).

Τῷ κίτροντι ἐκ τῶν ἐπαρχιῶν δεύματα ἀποστέλλονται ἀμέσως

ΤΟ ΨΩΜΙ ΤΗΣ ΑΡΤΟΠΟΙΗΤΙΚΗΣ ΕΤΑΙΡΙΑΣ ΑΘΗΝΩΝ ΗΡΧΙΣΕ ΠΛΟΥΜΕΝΟΝ

ΕΙΣ ΤΑ ΠΡΑΤΗΡΙΑ ΤΗΣ:

Νέα Ἀγορά, ὁδὸς Εὐρυπιδίου 19.

Μεταξουργεῖον, πλατεῖα γεφυρας Κολοκυνθοῦς.

Θησεῖον, ὁδὸς Νηλέως 1.

Ἀγ. Τριάδος, παρὰ τὴν Λαχαναγοράν, ὁδὸς Πειραιῶς 94.

Μοναστηράκι, ὁδὸς Ἐρμού 106.

Μακρυγιάννη, ὁδὸς Βεΐκου 2.

Κολωνάκι, ὁδὸς Κυνοσάργου 1.

Νεαπόλεως, ὁδὸς Θεμιστοκλέους, ὁδὸς Σόλωνος καὶ Ἀσκληπιοῦ.

Κεντρικὴ ἀποθήκη καὶ ἐργοστάσια ηλεκτροκίνητα, εἰς συνοικίαν Βάθης (διασταυρώσεως Σωκράτους καὶ Χαλκοκονδύλης), καὶ παρὰ τὴν Πλατεῖαν Ἐλευθερίας (Μυλλέρου καὶ Ἀγχιλαίου).

Ἐν Κηφισίᾳ, παρὰ τὸν Πλάτανον.

Ἐν Ἀμαρουσίῳ, ἐν τῇ ἀγορᾷ.

Ἐν Λαυρίῳ.

Προτιμᾶτε πάντοτε τὸ ψωμὶ τῆς Ἀρτοποιητικῆς Ἐταιρίας. Εἶνε ἀπολύτως καθαρὸν, εὐγευστον ὄγιον καὶ εὐθηρόν.

Μαῦρο σιταρένιο ψωμὶ ἀπὸ καθαρὸ σιτάρι ἢ δκᾶ μόνον 35 λεπτά.

Τὸ ὄγιονότερο καὶ θρεπτικώτερο ψωμὶ. Μαῦρο ψωμὶ θὰ εἴπη: ψωμὶ ὕγιαι καὶ οἰκονομίας.

Η ΔΙΟΙΚΗΣΙΣ ΤΗΣ ΕΘΝΙΚΗΣ ΤΡΑΠΕΖΗΣ ΤΗΣ ΕΛΛΑΔΟΣ

Ἀηλοποιεῖ

ὅτι, ἐκτός τῶν ἤδη ἐν κυκλοφορίᾳ ἑκατονταδράχμων τραπεζιτικῶν γραμματίων, τίθησι κατ' αὐτὰς εἰς κυκλοφορίαν καὶ ἕτερα τραπεζιτικὰ γραμμάτια τῶν 100 ἑκατῶν δραχμῶν, νέου τύπου πλάτους 87 χιλιοστῶν καὶ μήκους 178 χιλιοστῶν τοῦ μέτρου, διακρινόμενα διὰ τῶν ἐξῆς κυριωτέρων γνωρισμάτων.

Ἡρόσουφες

Ἡ πρόσοψις φέρει πρὸς τὰ ἄνω τοξοειδῶς διὰ μελανῶν κεφαλαίων γραμμάτων τὰς λέξεις «Ἐθνικὴ Τράπεζα τῆς Ἑλλάδος» κάτωθι δὲ αὐτῶν καὶ ἐν τῷ μέσῳ ἐν πλαισίῳ πεποικιλμένῳ διὰ δαντελλοειδοῦς ποικιλμάτους τὸν ἀριθμὸν 100 διὰ μεγάλων ἀραβικῶν στοιχείων. Ὑπὸ τούτων ἐν μελαγχρῷ πλαισίῳ σχήματος ταινίας τὰς λέξεις «ῥαχμαὶ ἑκατόν» διὰ κεφαλαίων λευκῶν γραμμάτων.

Κατωτέρω φέρονται ἀριστερᾷ ἢ ὑπογραφή τοῦ ταμίου τῆς Τραπεζῆς, ἐν τῷ μέσῳ ἢ τοῦ Διοικητοῦ καὶ δεξιᾷ ἢ τοῦ Βασιλικῆς Ἐπιτρόπου, τεθειμέναι αἱ μὲν δύο πρῶται διὰ σφραγιστήρος, ἢ δὲ τελευταία ἰδιοχειρῶς.

Ἀριστερᾷ τοῦ γραμματίου εὐρηται ἐν πλαισίῳ σχήματος κυκλοτεροῦς ἢ εἰκὼν τοῦ ἱδρυτοῦ τῆς Τραπεζῆς Γ. Σταύρου, δεξιᾷ δὲ τὸ Βασιλικὸν Στέμμα.

Ἡ πρόσοψις χρώματος ἰώδους πλαισιούται ὑπὸ δαντελλοειδῶν ἡμικυκλικῶν ποικιλμάτων χρώματος πρασίνου.

Ὁπισθία ὄψεις

Ἡ ὀπισθία ὄψις, πλαισιουμένη διὰ πρασίνου δαντελλοειδοῦς ποικιλμάτους, φέρει ἐν τῷ μέσῳ εἰκόνα τοῦ σωζομένου ἀρχαίου ἀγάλματος τῆς Εἰρήνης φερούσης τὸν Πλούτων. ὡς ἀναγινώσκεται καὶ ἐπὶ τοῦ βάλθρου αὐτοῦ διὰ κεφαλαίων μελανῶν γραμμάτων.

Ἐκατέρωθεν τοῦ ἀγάλματος τῆς Εἰρήνης φέρεται ἐν θαλάσσις διὰ μεγάλων λευκῶν στοιχείων ὁ ἀριθμὸς 100, ὑπὸ αὐτῶν δὲ σημειούται ἢ ἔκδοσις διὰ τῶν λέξεων «ἔκδοσις ἐνάτη».

Ἐν Ἀθήναις τῇ 15 Δεκεμβρίου 1910.

Ὁ Διοικητὴς
Ι. ΒΑΛΛΩΡΙΤΗΣ

ΕΛΛΗΝΙΚΗ ΕΠΙΘΕΩΡΗΣΙΣ

ΕΤΟΣ Δ'ΟΝ

ΕΝ ΑΘΗΝΑΙΣ, 30 ΙΟΥΝΙΟΥ 1911

ΤΕΥΧΟΣ 44^{ΟΝ}

ΟΙ ΑΝΤΙΠΡΟΣΩΠΟΙ ΤΗΣ ΕΛΛΗΝΙΚΗΣ ΕΠΙΘΕΩΡΗΣΕΩΣ

Ἐν Ρωσσίᾳ (Ὁδησός)	Ὁ γ.	Ἀνιστάσιος Μάλτος, Ὁδησός.—Rue Pouschkin, No 66.
» Λονδίνο	Ἡ Δνι:	Ὀλγα Πιττλόκη, (61 Hereford Road Bayswater, W).
» Μάντσεστερ	Ὁ γ.	Βασίλειος Κωνσταντινίδης.
» Ἀλεξανδρεῖα τῆς Αἰγύπτου	» »	Τριαντέφυλλος Τσιτσέλης.
» Κατ-Ζαγὰτ	» »	Παναγιώτης Ἰακωβίδης, παρὰ τοῖς γ. γ. Χωροφυ-Μπενάκη.
» Ζαχαζῖν	» »	Ζήνων Στράτης, Πρόεδρος τοῦ Ἑλληνικοῦ Συλλόγου.
» Facous	» »	Νέερχος Πιπᾶς.
» Μανσούρα	» »	Περικλῆς Κωνσταντινίδης.
» Simbellawein	» »	Μιχαὴλ Μπαμῖχας, ἰατρός.
» Τάντα	» »	Περικλῆς Πιπριστοδοῦλου.
» Βενῆα	» »	Κωνστ. Δάνισκας.
» Πόρτ Σάιτ	Ἡ Δνι:	Ἀγγίλι Γεωργιάδου, Διευθύντρια τοῦ Παρθεναγωγείου.
» Ἀμμοχώστου Κύπρου	» »	Ἐλένη Χατζηπέτρον, Διευθύντρια τοῦ Παρθεναγωγείου.
» Λευκωσίᾳ	» »	Ἐλένη Χορήστου, Διευθύντρια τοῦ Παρθεναγωγείου Φανερωμένης.
» Λάρνακι	» »	Ἐλένη Χατζηλοῖζου.
» Λεμεσφ	Ὁ γ.	Εὐγένιος Ζήνων, Διευθύντης.
» Πάφω	» »	Στυριδῶν Μωρομάτης, Διευθύντης.
» Καλιμίας	» »	Ἰωάννης Κιμπᾶς.
» Ἱερουσαλήμ	» »	Μιτθίας Παυλίδης.

ΑΠΟ ΤΗΝ ΕΘΝΙΚΗΝ ΠΙΝΑΚΟΘΗΚΗΝ ΤΟΥ ΛΟΝΔΙΝΟΥ



ΕΙΚΩΝ ΤΟΥ ΜΟΥΡΙΑΛΟΥ

α, τὸ σκεφθῶμεν, μᾶς φέρει τὴν φρίκην καὶ τὸν σπαρταγμόν.

Ἡ Δις Εἰρήνη Λασκαρίδου, ἡ ἔσχατος αὕτη Ἑλληνίς, ἡ νεώτερά ἐκ τῶν Ἑλληνίδων αἰτινες δρῶσι τιμητικῶς διὰ τὴν φιλανθρωπικὴν κατεύθυνσιν τῆς κοινωνίας μας, νομίζει κανεὶς ὅτι ἐπιοικίσθη ὑπὸ μαγικῆς τινος δυνάμεως, ὑπὸ θείας τινος ὁρμῆς, ἡ ὁποία τὴν ὠθεῖ ἀκαταπόνητον, ἐνθουσιώδη, πάντοτε φιλομειδῆ, εἰς τὸ ὠραῖον ἔργον τῆς, εἰς τὸν εὐγενῆ σκοπὸν τῆς. Ὅ,τι γραφῆ περὶ τοῦ ἔργου τῆς, περὶ τῶν λεπτομερειῶν καὶ τῶν ἀποτελεσμάτων αὐτοῦ, θέλει εἶσθαι τὰ μέγιστα κατώτερον τῆς ἐπιβλητικῆς, τῆς ἐκπλησσοῦσης καὶ συναρπαζούσης



ΟΙ ΤΥΦΛΟΙ ΕΙΣ ΤΟ ΦΡΟΥΡΙΟΝ ΤΗΣ ΧΑΛΚΙΔΟΣ

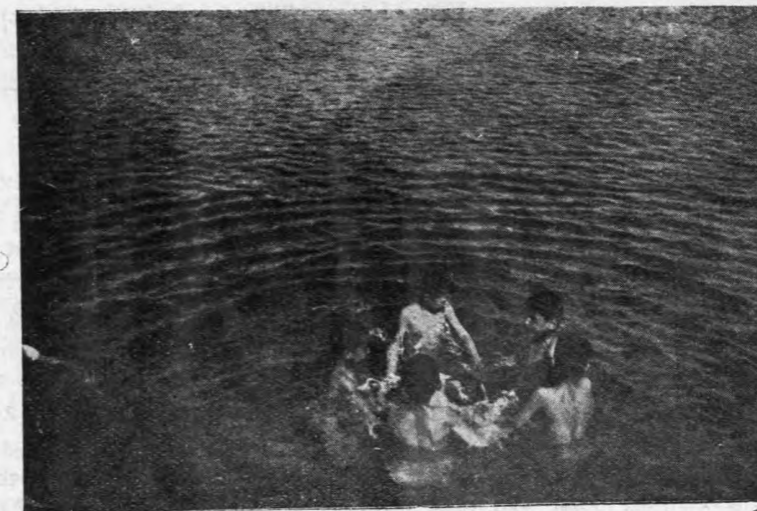
πραγματικότητος. Ἡ φιλεργία, ἡ καλοσύνη, ἡ ὑπομονή, ἡ μόθσις, ἡ ἀνατροφή, ἡ ἀγαθότης, ἡ εὐφροσύνη, ἡ ἀνδρεία, ἡ ἀνταρπνήσις, ἡ ἀνταρπνήσις συγκεντρωμένα εἰς τὴν ψυχὴν καὶ τὴν διάνοιαν συμπαιθεστάτης νεαρᾶς Ἑλληνίδος, κατώρθωσαν ἀληθῆ θαύματα εἰς τὸ ἐρυθρῶν οὐρανὸν τῆς Καλλιθέας, εἰς τὸ ἐνδιαίτημα τῶν Τυφλῶν.

Ἐκεῖ ὁ ἐπισκέπτης περιπίπτει διαρκῶς ἀπὸ ἐκπλήξεως εἰς θαυμασμόν, καὶ δὲν προφθάνει νὰ κρίσῃ οἷον διὰ τὰ δυστυχεῖς αὐτά, τὰ ὁποῖα ἡ διδακτικὴ ἰκανότης τῆς Δος Διευθυντρίας περιέβαλε με γνώσεις ἐπαγγελματικᾶς, ἰκανᾶς νὰ τοῖς ἐξασφαλίσῃσι τὸ μέλλον, διότι τὸν παρασύρει τὸ θέαμα τῶν τυφλῶν, οἱ ὁποῖοι ἐργάζονται εἰς διάφορα ἐπαγγέλματα, εἰς τὴν καθαλοποιίαν, τὴν ὑφαντικὴν, εἰς τὴν τυπογραφίαν, εἰς τὴν πλεκτικὴν, εἰς τὴν ὑποδηματοποιίαν κτλ., τυφλῶν οἱ ὁποῖοι ἀναγινώσκουν, ἀπαγγέλλουν, τυφλῶν οἱ ὁποῖοι δι-οργανώνουν μουσικὰς συναυλίας, οἱ ὁποῖοι χορεύουν (ἐκ τῶν ἀπιστευτῶν καὶ ἐκπληκτικῶν θαυμάτων), οἱ ὁποῖοι ἀσχοῦνται, τυφλῶν οἱ ὁποῖοι εἰνε εὐχαριστιμένοι, οἱ ὁποῖοι γελῶν ἀκαταπαύτως, οἱ ὁποῖοι διαρκῶς εὐχαριστοῦν τὸν Θεὸν διότι τοῖς ἐπέληψε τοσοῦτον ὄρατον, καὶ οἱ ὁποῖοι μέσῃ εἰς τὸν Οἶκόν των εὐρίσκουν τὰ μέσα νὰ μορφωθῶσι ψυχικῶς, νὰ ἀναπτύσσωνται διανοητικῶς καὶ νὰ ἀπολαύ-δάνουν τὴν ζωὴν με ὅλας τὰς χαρὰς καὶ με ὅλας τὰς τερψίνας τῆς.

Καὶ ἴσως θὰ ἦτο δυνατόν νὰ γεννηθῆ ἡ σκέψις εἰς

τῆς τοὺς ἔχοντας τὰ φῶς, ὅτι πλεονεχτοῦν ἡμῶν οἱ τρέφοντες τοῦ Οἴκου τῶν Τυφλῶν κατὰ τοῦτο, ὅτι δὲν βλέπουν τὰς καθημερινὰς ἀσχημίας αἰτινες προσπίπτου-σιν εἰς τὰ ὄμματα μας καὶ δὲν ταρασσονται ἀπὸ τὴν πληθῶραν τῆς συμφορᾶς ἡ ὁποία ἐκτείνεται εἰς τὴν πραγματικότητά του βίου τῆς ὅλης ἀνθρωπότητος. Αὐτοὶ ἐδραμοῦργησαν κόσμον ἰδικόν των, κόσμον ὠραῖον, κόσμον ὅστις ἀρχίζει ἀπὸ τὴν ἀγαθότητα τῆς Διευθυντρίας των καὶ ὅστις καταλήγει εἰς τὴν συμπάθειαν τῆς Ἐφορίας, τοῦ ἄλλου προσωπικοῦ, καὶ τῶν ἐκάστοτε ἐπισκεπτῶν.

Τὸ θέαμα τῶν ὑπάρξεων αὐτῶν εἶνε ἄξιον ὄχι μόνον



ΟΙ ΜΙΚΡΟΙ ΤΥΦΛΟΙ ΛΟΥΤΟΜΕΝΟΙ

ἀγαθότητα τῆς Βασιλικῆς Οἰκογενείας, ἀλλὰ καὶ διὰ τὴν πνευματικὴν ἀνάπτυξιν τῶν μικρῶν, τὰ ὁποῖα ἀπὸ μέσα ἀπὸ τὸ σκότος καὶ τὴν ἀγνοίαν τῶν περὶ αὐτὰ συμβαινόντων, εἶχον ἀντίληψιν καὶ τοῦ τί ἐστὶ Βασίλισσα καὶ τοῦ τί ἐστὶ αὐτοκίνητον.

Ἡ «Ἑλλ. Ἐπιθεώρησις» συγχάριε θερμῶς τὴν εὐ-γενῆ δημιουργὸν τοσοῦτον ὠραίου καὶ ὕψηλου ἔργου, τὴν Δα Σοφίαν Λασκαρίδου.

ΜΗ - ΜΥΣ

ΠΕΡΙ ΛΟΥΤΡΩΝ

ΥΠΟ ΥΓΙΕΙΝΗΝ ΕΠΟΨΙΝ

Προθύμως ἀνταποκρινόμενος πρὸς τὴν ἐ-ξενιχθεῖσάν μοι ὑπὸ τῆς φίλης «Ἑλλη-νικῆς Ἐπιθεωρήσεως» ἐπιθυμίαν τοῦ νὰ συνεχίσω καὶ αὐθις τὰς ἐπ' ὀλίγον διακοπείσας ὑγιεινάς μου μελέτας, ἐξελεξάμην ὡς θέμα ἐπι-καιρον πρὸς τὴν ὥραν ταύτην τοῦ ἔτους τὸ περὶ λουτρῶν, ὅπερ ἀποτελεῖ οἷον συμπλήρωμα τοῦ προηγουμένου περὶ σωματικῆς καθαριότητος ἄρ-θρου μου.

Λέγοντες λουτρῶν «ἐννοοῦμεν τὴν μάλλον ἢ ἦρτον παρατεταμένην διαμονὴν τοῦ σώματος ἐν περιβάλλοντι, διαφέροντι ἐκείνου εἰς ὃ συνήθως εὐρίσκεται.» Ἡ ἐν ἄλλαις λέξεσι «τὴν κατάδυ-σιν ὀλοκλήρου τοῦ σώματος, ἐκτὸς τῆς κεφαλῆς, ἐντὸς ὕδατος ἢ ἄλλου τινος ἰαματικοῦ ὑγροῦ, ἢ τὴν ἐπ' αὐτοῦ ἐπίχυσιν θερμοῦ ἢ ψυχροῦ ὕδατος, ἐν εἶδει ἐπιβροχῆς, ἢ τὴν θέρμανσιν ὄλου τοῦ σώ-ματος ἐντὸς ξηροῦ θερμοῦ ἀέρος ἢ ἀτμῶν, ἢ τὴν εἰσχώρησιν αὐτοῦ ἐντὸς ὕλης στερεᾶς (ἀμμώ-δους) ἢ μαλακῆς (λιωδούς).»

Οὕτω δὲ διακρίνομεν τὰ λουτρά εἰς ὑγρά, ἀε-ρώδη, ἀτμώδη, στερεὰ καὶ ἀνάμικτα. Εἰς τὰς ὀνομασίας δὲ ταύτας ἀνταποκρίνονται:

1) Τὰ ὑγρόλουτρα, τὰ ἐν τῷ ἀπλῷ ὕδατι ἢ ἐν θαλασσίῳ ἢ ἐν μεταλλικῷ τοιοῦτῳ ἢ ἐν γάλακτι ἢ ἄλλῃ τινι φαρμακευτικῇ οὐσίᾳ γινόμενα.

2) Τὰ ἀερόλουτρα ἢ ἀτμώλουτρα, τὰ ἐν θερμῷ ἀέρι ἢ ἀνάμικτῳ τοιοῦτῳ μετὰ ἀτμῶν ὕδατος ἢ ἄλλης τινος ἀτμώδους οὐσίας γινόμενα.

3) Τὰ ἀμμώλουτρα, καὶ ἰδίως τὰ ἐν θαλασσίᾳ ἄμμῳ ὑπὸ τοῦ ἡλίου θερμανθείσῃ γινόμενα· καὶ
4) Τὰ λιωδούλουτρα, τὰ ἐν μεταλλικῇ λάσπῃ ἢ ἄλλῃ τινι οὐσίᾳ (στέμφυλα σταφυλῶν) γινόμενα καὶ τὰ ὁποῖα εἰσι διάμεσα μεταξὺ τῶν ὑγρῶν καὶ τῶν στερεῶν λουτρῶν.

Ἡ ὑγιεινὴ ὁμῶς δὲν ἀσχολεῖται περὶ πάντων τούτων, ἀλλὰ περιορίζεται μόνον εἰς τὴν ἔρευναν τῶν ἐν τῷ ὕδατι γινομένων λουτρῶν (μπάνια κοινῶς καλούμενα), ἅτινα εἶνε ἀπαραίτητα οὐ μόνον διὰ τὴν συντήρησιν τῆς καθαριότητος τοῦ δέρματος, ἀλλὰ καὶ πρὸς τὴν διατήρησιν ἢ ἀνά-κτισιν τῆς καθ' ὅλου ὑγείας, εἰς τὴν μεγάλως συντελοῦσιν.

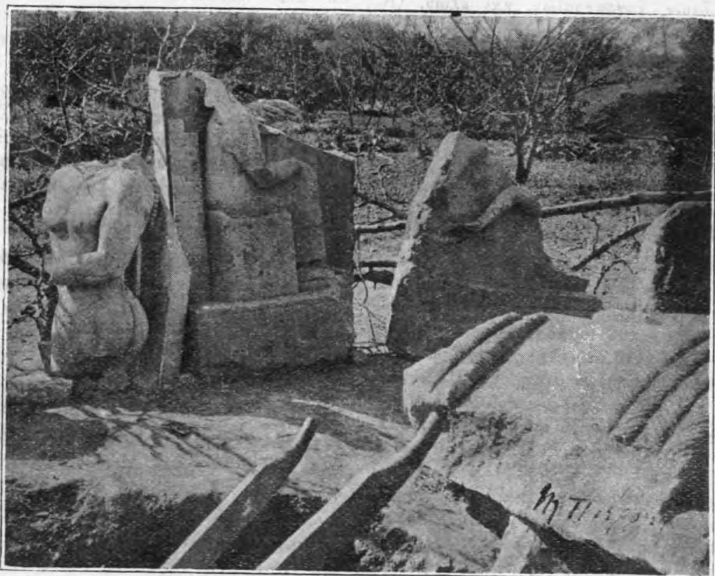
Ἡ χρῆσις τῶν λουτρῶν τούτων ἦτο γνωστὴ ἀπὸ τῶν παλαιωτάτων χρόνων, καὶ κοινῆ εἰς τοὺς ἀρχαίους λαούς. Ἰδίως τοὺς κατοικοῦντας τὰ θερμὰ κλίματα. Φαίνεται δ' ὅτι αὕτη συμπίπτει πρὸς τὰς ἀρχὰς τῆς κοσμογονίας, ἀφοῦ οἱ πρῶ-τοι κάτοικοι τῆς γῆς, εἶνε γνωστὸν ὅτι ἐνεφανί-σθησαν εἰς τὰς θερμὰς χώρας, ὧν οἱ λαοὶ ὀρμη-φύτως ἦγοντο πρὸς τὰ λουτρά, ὅπως ὑπεκφεύ-γῃσι. διὰ τοῦ μέσου τούτου, ἔστω καὶ ἐπ' ὀλίγον, τὴν ὑπερβολικὴν τοῦ κλίματος θερμότητα, καὶ καθαρίζουσι τὸ δέρμα αὐτῶν ἀπὸ τοῦ ρύπου καὶ τῶν ὑπολειμμάτων τῆς ἀδύτου διαπνοῆς. Οὕτω δὲ βλέπομεν ὅτι τὴν χρῆσιν τῶν λουτρῶν μνημο-νεύουσι οἱ διασημότεροι τῶν ἀρχαίων Ἑλλήνων συγγραφέων καὶ ποιητῶν (Ὅμηρος, Ἀριστοφάνης, Ἰπποκράτης, Πλούταρχος κλπ.), ὡς καὶ τῶν Ρωμαίων, καὶ οἱ πλείστοι νομοθέται τῆς ἀρ-χαιότητος.

Τοῦ Κίτσο ἡ μάνα κάθονταν στὴν ἀκρὴ τοῦ ποταμί·
Μὲ τὸ ποτάμι μάλωνε καὶ τὸ πετροβολοῦσε·
»Ποτάμι μου λιγότεψε, ποτάμι στρέψε πίσω·
Γιὰ νὰ περάσ᾽ ἀντίπερα πέρα στὰ κλεφτοχώρια.
»Ὅπόχον κλέφταις σύνοδο, ὀπόχον τὰ λιμέρια» —
Τὸν Κίτσο τὸν ἐπίασαν καὶ πᾶν νὰ τὸν κρεμάσουν·
Χίλιοι τὸν πᾶν ἀπ' ὀμπροστά καὶ δύο χιλιάδες πίσω.
Κι' ὀλοξοπίσω πήγαινε ἡ μαύρη του μανοῦλα·
Μυριολογοῦσε κ' ἔλεγε μυριολογᾶ καὶ λέγει·
«Κίτσο μου ποῖναι τάρματα τὰ ἔρμα τὰ τσαπαζία;» —
«Μάνα κωλή, μάνα τρελή, μάνα ξεμναλισμένη,
Δὲν κλαῖς τὰ μαύρα νιάτα μου, δὲν κλαῖς καὶ τὴν ἀντρεία μου.
Μὸν κλαῖς τὰ ἔρμα τάρματα, τὰ ἔρμα τὰ τσαπαζία.» —

Ἦρθα στὸ σπίτι καὶ ἔλειπες, ἦρθα καὶ δὲ σὲ βρήκα
κι' ὅμως τὴ σάλα ἀνέβηκα στὴ κάμαρά σου ἐμπήκα
κ' εἶδα μὲ θλίψη περισσὴ καὶ μὲ καρδιά γεμάτη
Τὸ σπιτικό σου φόρεμα ριγμένο στὸ κρεβάτι.
Ἔβλαψα καὶ τὸ φίλησα.

Τὸ βράδυ ὅταν γυρίσης
καὶ τὸ φορέσης καὶ τὸ βρῆς ζεστὸ μὴν ἀπορήσης
μὴ σοῦ φανῆ παράξενο, μὴ φοβηθῆς καλὴ μου
θὲ ν' ἄνε ἀπὸ τὸ δάκρυ μου, θὲ νᾶνε ἀπὸ τὸ φίλι μου.

Ἰωάννης Πολέμης



Αἱ Ἀνασκαφαὶ τῆς Κερκύρας

Αἱ ἀνασκαφαὶ τῆς Κερκύρας ὡς ἐκ τῶν σπουδαιωτάτων εὐρημάτων ἀποτελοῦν τὸ σημαντικώτερον ἀρχαιολογικὸν γεγονός τοῦ ἔτους.

Αἱ ἀνασκαφαὶ ἐγένοντο παρὰ τὸν παλαιὸν Ναύσταθμον ὑπὸ τοῦ ἐφόρου τῶν ἀρχαιότητων κ. Φρεδ. Βερσάκη, εἰλκυσαν δὲ ζωηρότατον τὸ ἐνδιαφέρον τοῦ παραπιδιημοῦντος τότε ἐν Κερκύρα Ἀυτοκράτορος τῆς Γερμανίας.

Τὰ εὐρήματα εἶνε ἐκτάκτου ἐνδιαφέροντος, ἀνίχοντα εἰς τὸν ἔκτον Π. Χ. αἰῶνα.

Τὰ ἀνευρεθέντα οἰκοδομήματα εἶνε Δωρικῶν ρυθμοῦ, προσόμοια πρὸς τὰ ἐν Σελινούντι ἀρχαία οἰκοδομήματα, εἶνε δὲ μοναδικὰ διὰ τὸ μέγεθος αὐτῶν.

Μεταξὺ αὐτῶν εἶναι μία Γοργῶ εἰς στάσιν γονυκλισίας τριῶν μέτρων περίπου, ἐπὶ τοῦ μετώπου φέρουσα πλοκάμους ἀπολήγοντας εἰς ὄψεις, ἔχοντας τὸ στόμα ἀνοικτὸν καὶ τὴν γλῶσσαν ἐξέρχουσαν. Ἐπὶ τῆς Γοργῶς

σφίεται ἔτι τὸ ἐρυθρὸν χρῶμα. Εὐρέθη ἐπίσης μία Ἄρπυια, κεφαλὴ λέοντος μετὰ κορμοῦ, καὶ μία θεὰ καθήμενη, πιθανώτατα ἡ νύμφη Κέρκυρα, πάμπολλα συντρίμματα ἀγγείων, μία μικρὰ κεφαλὴ γυναικείας μορφῆς κ.λ.π.

Ὁ Κάιζερ ἐξαιρετικὸν λαθὼν ἐνδιαφέρον ἐκάλεσεν ἐκ Γερμανίας τὸν κ. Δαίρπελδ, ἵνα ζητήσῃ τὴν γνώμην του. Αὕτη δὲ ὑπῆρξεν ὅτι ἐκεῖ κάπου, ὑπῆρχε ναός. Ἦνοιξεν αὐλακα διευθυνόμενον ἀπὸ τῆς θέσεως τῆς Γοργῶς, ἤτις ἔπρεπε νὰ ἴητο εἰς τὸ μέσον τοῦ δυτικῶς ἀετώματος, πρὸς ἀνατολὰς ἵνα οὕτω καθορίσῃ τὸν ἄξονα τοῦ ναοῦ. Ἡ πρόγνωση ἐπιλήθευσε. Δίετι ἡ αὐλαξὶς συνήντησεν ὁδὸν καὶ εἶτα τὸ μέσον μεγάλου βωμοῦ, οὗ τὸ μέγιστον μέρος διαρτηρεῖται καλῶς. Ὁ ναός, ἐκ τῶν παρατηρήσεων τοῦ κ. Δαίρπελδ φαίνεται νὰ ἴητο μέγας, πλάτους 23 μέτρων καὶ μήκους 48.

Εὐρέθη ἤδη τὸ κινώκρανον τοῦ ναοῦ καὶ τεμάχια ἀρχιτεκτονικῶν μερῶν. Αἱ ἀνασκαφαὶ διεκόπησαν, ἵνα ἐπαναληφθοῦν τὸν Σεπτέμβριον.

Ἐνας βράχος ἀπόκημος καὶ ὑψηλὸς ἐφύτρωσε σ' τὴν μέση τῆς θαλάσσης. Ἡ βάσις του ἦτο πλατεῖα καὶ στερεά, τὰ δὲ πλευρά του κοπτερά καὶ μαύρα. Σ' τὴν κορυφὴν του γύρω τὴν ἀγέρωχον ποῦ ἐφθινε σ' τοῦ οὐρανοῦ τὰ ὑψη τριγύριζαν θαλάσσια πτηνά, βουτουσαν μέσ' σ' τὰ κύματα καὶ μὲ κρογγιὴν πετοῦσαν πάλιν σ' τὸν ἀέρα.

Ἐκεῖ σ' τὴν βαρυχειμωνιά ὅταν βράχοι καὶ κύματα ἐγένοντο ἕνα, ἀλλοίμονον εἰς τὸν ψαρᾶ ποῦ τύχαινε νὰ πλησιάζῃ. Περάματα καὶ ψαροποῦλες ἐσπαζαν εἰς θρύμματα καὶ τὰ πουλιὰ τοῦ βράχου πετώντα γύρω σ' τὰ συντρίμματα τῶν καρabiῶν ἐκραζαν τὴν καταστροφὴν.

Μὰ κυλοῦσαν τὰ χροῖνα ἐν πρὸς ἐν καὶ τὸν ἀσάλευτο βράχο ἔλυνε τὸ κύμα τὸ ἀφθαρτο.... Σιγὰ σιγὰ

μὲ χάρδια ἐλείανε, κατέφαγε τὰ ἀνώμαλα πλευρά του, τὰ ἔκοψε σὰν λεπίς κοπτερῆ, τὰ κούφανε καὶ ἐφθασεν ὡς μέσα σ' τὴν καρδιά του. Ἐκεῖ τώρα ξεποῦσε πεινασμένο καὶ πότε μὲ γέλοια, πότε μὲ θυμούς αὐτὴν ἀκούραστα κατέτρωγεν.

Ἔτσι μὰ ἡμέρα γαλανή, μὰ μέρα μέσα σ' τὸ φῶς λουσιμένη π' ἀπλωνε ἡ θάλασσα τριγύρω του τὰ ὑπουλα καὶ γελαστὰ νερά της, κρημνίσθη ὁ κούφιος βράχος ἀπ' τὰ ὑψη του καὶ χάθηκε σ' τὰ βάθη τῆς θαλάσσης. Ταράχθηκαν τὰ σπλάγχνα της καὶ ἐρρητιδώθη—γέλασε, ἔκλαυσε,—ἡ ἐπιφάνειά της, τὰ δὲ θαλάσσια πτηνὰ πέταξαν νὰ διαλαλήσουν μακρεῖα τὴν πῶσιν τοῦ βράχου ποῦ ἔφαγε τὸ κύμα....

Δις ΠΟΛΥΜΝΙΑ ΛΑΣΚΑΡΕΥΣ



ΝΕΟΕΛΛΗΝΙΚΗ ΦΙΛΟΛΟΓΙΑ

ΟΙ ΞΕΡΡΙΖΩΜΕΝΟΙ

Στὴ φίλη μου Ἰ. Π.

Ἐπάνω εἰς τὸ βουνὸ εὐρίσκειται ἕνα χωριουδάκι ἢ μικρὸς ἄσπερος τοῦ καλύδες ἐκτείνονται εἰς ὅλη τὴ κορυφή.

Ἐ τὴν ἀκρὴ τῆς μοναδικῆς πλατείας σιράτιας κοντὰ τὸ κάστρο στέκεται ὑπερήφανα δίπλα οἶκους χαμηλοῦς τοῦ συντρόφους τὸ μόνο δίπαιτο οἶκον τοῦ χωριῶν. Ἀρχοντες τὸ καιοικοῦν—ἀπόγονοι ἐκείνων ποῦ ἴλθαν κάποτε ἀπὸ μακρυνῆς φεράγκικες χῶρες καὶ ἀλλοσοδέθηκαν μὲ τὸν καιρὸ γιὰ πάντα μὲ τὸν τόπον μας.

Μέσα στὴ σάλα τοῦ οἰκίου κρέμονται εἰκόνες ἱεραποτῶν ἢ μορφῆς τῶν μόλις διακρίνονται σὸ οὐρανόφον· τὰ φτερά τῶν μεγάλων καπέλων, τὰ βελουδέια φορέματα, οἱ ἄσπεροι νιαντελένιοι γιαννάδες ἔχουν χάσει τὴν ζωηρότητά τους καὶ μόνον κυτᾶζουν τὰ μάτια πάντα μὲ τὴν αὐτὴ ἀσθηρότητα.

Σ' αὐτὴ τὴ σάλα ψυχρὴ ἡσυχία πάντα βασιλεύει· εἰς ἀπὸ κάπου ἀκούονται ὅλη τὴ μέρα γέλια, τραγούδια, ξεφωνητά. Στὸ ἀκουσμα αὐτῶν πῶς νεκρῆ, πῶς ψυχρὴ φαίνεται ἡ μεγάλη αὐτὴ κάμαρα καὶ πῶς αὐστηρὸ νομίζεις πῶς γίνεται τὸ βλέμμα τῶν ὑπερηφάνων Βενετοάνων.

Σήμερα ἐξαιρετικὰ ὅλη τὴ μέρα δὲν ἀκούσθηκε μῆτε γέλιο, μῆτε τραγούδι, μῆτε τραγουδι· ὅλο τὸ οἶκον εἰμοιασε τὴν ἀρχοντικὴ σάλα, σ' ὅλο τὸ οἶκον ἐπαλώθηκε ἡ βαρεῖα τῆς ἡσυχίας.

Τί γὰγε; Μὴν ἀρρώστια καταραμένη μῆκε ἡ μὴ θάνατος ἄραγε κανένα καὶ βύθισε ὅλα κ' ὅλους σ' ἀτελείωτο πένθος; Ὅχι.

— Ἡ μεγάλη χαρὰ κ' ὁ μεγάλος πόνος ἐνώθησαν καὶ ἔδιωξαν τὴν ἀνάστα, παιδιακίσια εὐθυμία.

Ὁ γιὸς τοῦ χωριάτη ποῦ ἐφυγε πρὸ πολλῶν χρόνων στὰ ξένα, ὁ μορφωμένος, ὁ κοσμογυρισμένος, ὁ πλούσιος, ἦρθε στὸ χωριὸ τοῦ πατέρα του γιὰ νὰ φέρῃ φιλιὰ καὶ χαιρετίσματα ἀπὸ τὸν ξενητιμμένον, νὰ δῆ τὴ καλὴν ποῦ γεννήθηκε ὁ πατέρας του, νὰ προσκυνήσῃ τὰ χρώματα τὰ ἱερά τῆς μικρᾶς τῶν παιριάδας.

Ἦρθε γιὰ λίγες μέρες καὶ ὅμως μένει δνὸ μῆτις πιά. Εἶνε καιρὸς ὅμως νὰ φεύγῃ· κάθε λίγο καὶ λιγάκι τὰ γράμματα τῶν δικῶν του τοῦ τὸ ὑπενθυμίζον. Βαρεῖα μεγαγχολία σκεπάζει τὸ χαρούμενο πρόσωπό του σὸ διάβασμα αὐτῶν· περᾶ ὅμως αὐτὴ καὶ ἀμέσως λημονιέται ὁ νέος μόλις περᾶσῃ τὸ κατῶπι τῆς μικρᾶς ἀλλῆς τοῦ δίπαιτου οἰκίου, μόλις βρεθῇ σὸν κῆπο τῆς ἀρχοντοπούλας-κονιὰ τῆς. Γιατὶ αὐτὴ εἶνε ποῦ τὸν σαγήνεψε, αὐτὴ ποῦ κατακυριεύσει κάθε παλμὸ τῆς καρδιάς του, κάθε σκέψι του.

Ἐδῶ σὸν κῆπο ἀνάμεσα στὰ λουλούδια ποῦ χύμαστ ὀλόγυρα μεθυσικῆς μυροσιδῆς περνοῦσε μέρα μὲ τὴ μέρα.

Ἄλλ' εἶνε καιρὸς νὰ φεύγῃ.

Κυτᾶζοντας ὅμως ἀπὸ πάνω ἀπὸ τὸ κάστρο τὴ θάλασσα ποῦ ἐπαλώνεται γαλάζια, ὀλόλαμπρη ἐκεῖ κάτω, κρατώντας μὲ ἀτέλειωτη στοργὴ καὶ ἀγάπη

ΕΘΝΙΚΗ ΤΡΑΠΕΖΑ ΤΗΣ ΕΛΛΑΔΟΣ

ΕΝΤΟΚΟΙ ΚΑΤΑΘΕΣΕΙΣ

Καταθέσεις εις τραπεζικά γραμμάτια

Τροποποιηθείσης τής κλίμακος τών τόκων τών εις τραπεζικά γραμμάτια νέων εντόκων καταθέσεων εν όψει ή επί προθεσμία δηλοποιείται ότι από 15 'Απριλίου 1909 ή 'Εθνική Τράπεζα τής Ελλάδος δέχεται παρά τε τō Κεντρικῶ Καταστήματι και τοίς υποκαταστημασιν αὐτῆς καταθέσεις εις τραπεζικά γραμμάτια αποδοτέας εν όψει ή εν ώρισμένη προθεσμίᾳ επί τῷ:

1) 2 τοίς ο)ο κατ' έτος διά τās εν όψει αποδοτέας καταθέσεις μέχρι ποσού δρ.10,000 πέραν του ποσού τούτου του τόκου οριζομένου εις 1 τοίς ο)ο κατ' έτος μέχρι 50,000 πέραν δε και του ποσού τούτου εις 1)2 τοίς ο)ο. Αί καταθέσεις αὐται γίνονται δεκταί και εις ανοικτῶν λογαριασμών παραδιδόμενου τῷ καταθέτη βιβλιαρίου λογαριασμοῦ και βιβλιαρίου έπιταγῶν.

2 τοίς ο)ο κατ' έτος διά τās καταθέσεις τās αποδοτέας μετά 6 μηνῶν τούλάχιστον.

2) 1)2 τοίς ο)ο διά τās καταθέσεις τās αποδοτέας εν έτος τούλάχιστον.

3) τοίς ο)ο διά τās καταθέσεις τās αποδοτέας μετά 2 ἔτη τούλάχιστον.

3) 1)2 τοίς ο)ο διά τās καταθέσεις τās αποδοτέας μετά τέσσαρα έτη τούλάχιστον.

4) τοίς ο)ο διά τās καταθέσεις τās αποδοτέας μετά πέντε έτη τούλάχιστον ως και διά τās πέραν τῶν πέντε ετών διά τās διαρκείας.

Καταθέσεις εις χρυσόν.

Δέχεται ενι εντόκους καταθέσεις εις χρυσόν ήτοι εις φράγκα και λίρας 'Αγγλίας, αποδοτέας εν ώρισμένη προθεσμίᾳ ή διαρκείας επί τόκω.

1) 2 τοίς ο)ο κατ' έτος διά καταθ. 6 μηνῶν τούλ.
2) " " " " " 1 έτος " "
2) 1)2 " " " " " 2 ετών " "
3) " " " " " 4 " " "
4) " " " " " 5 " " "

Αί όμολογίαι τῶν εντόκων καταθέσεων εκδίδονται κατ' εκλογῆν του καταθέτου όνομαστικαί ή ανώνυμοι.

Τῷ κεφάλαιον και οι τόκοι τῶν όμολογιῶν πληρώνονται παρὸ τῷ Κεντρικῶ Καταστήματι και τῆ αίτήσει του καταθέτου παρὰ τοίς 'Υποκαταστήμασι τής Τραπεζῆς εις τὸ αὐτὸ νόμισμα εις ὃ εγένετο ή καταθεση.

ΠΙΝΑΚΟΘΗΚΗ

ΜΗΝΙΑΙΟΝ ΚΑΛΛΙΤΕΧΝΙΚΟΝ ΠΕΡΙΟΔΙΚΟΝ

ΕΚΔΙΔΟΜΕΝΟΝ ΕΝ ΑΘΗΝΑΙΣ - ΕΤΟΣ ΕΝΔΕΚΑΤΟΝ

Διευθυντής: Δ. Ι. ΚΑΛΟΓΕΡΟΠΟΥΛΟΣ

Μελέται φιλολογικαί και καλλιτεχνικαί.

Συνεργασία έγκριτων λογίων.

Εικόνες έργων 'Ελλήνων και ξένων καλλιτεχνῶν.

Συνδρομή ετησία φρ. 12.

Γραφεία 'Οδὸς Χοροιλίου Τρικοῦπη 22 Α.

Πελοπ. Ηλιοπούλου

ΔΙΚΗΓΟΡΟΣ

ΑΘΗΝΑΙ (Σοφοκλειον)

ΤΡΑΠΕΖΑ ΑΘΗΝΩΝ

ΚΕΦΑΛΑΙΟΝ ΚΑΤΑΒΕΒΑΗΜΕΝΟΝ ΔΡΑΧ. 50,000,000

ΑΠΟΘΕΜΑΤΙΚΑ ΔΡ. 10.275.000

ΕΔΡΑ ΕΝ ΑΘΗΝΑΙΣ

ΥΠΟΚΑΤΑΣΤΗΜΑΤΑ

ΕΝ ΕΛΛΑΔΙ: 'Εν Πειραιει, Πάτρας, Σύμφ, Καλαμιας, Τριπόλει, Βόλῳ και Λαρίσση.

ΕΝ ΚΡΗΤΗ: 'Εν Χανίοις, 'Ηρακλείῳ και Ρεθύμῳ.

ΕΝ ΤΟΥΡΚΙΑ: 'Εν Κωνσταντινουπόλει ('Υποκατάστημα εν Γαλατῇ μετά Πρακτορείου εν Σαμπαού), 'Αμιαφ, Τραπεζοῦντι, Κερασοῦντι, Μερσίνη, Σμύρνη, Θεσσαλονίκη, Σέρραις, Καβάλλα, Σάμνη, 'Ιωαννίνους και Χίφ.

ΕΝ ΑΙΓΥΠΤῶ: 'Εν 'Αλεξανδρείᾳ (μετά παραρτήματος εν συνοικίᾳ Mikán), Κάιφ (μετά παραρτήματος εν τῇ συνοικίᾳ Mousky), Μανσουρα και Ζαγαζικίφ.

ΕΝ ΛΟΝΔΙΝῶ: (No 22, Fenchurch Street).

ΕΝ ΑΜΒΟΥΥΓῶ (Dombhof, Mönckeberg strasse 18).

ΕΝ ΑΕΜΕΣῶ (Κάπρου) και ΕΝ ΧΑΡΤΟΥΜ (Σουδάν).

ΕΝ ΑΠΠΕΝΙ Βαθέως (Σάμου).

ΔΙΟΙΚΗΤΙΚΟΝ ΣΥΜΒΟΥΛΙΟΝ

Σ. Φραγκιάδης, Πρόεδρος, 'Ιωάννης Μπότσης, 'Αντιπρόεδρος, 'Ιω. Βαλωράκης, Κ. Βερούνη, Ε. 'Εμπειρίκος, Δ. 'Εθγενίδης, Δ. Ζαρίφης, Α. Α. 'Ηλόπουλος, Ζ. Κ. Μάτσας, 'Εμμ. Μπενάκης, Μαρκεσιος δι Ρεβερω.

Γενικός Διευθυντής

ΖΑΦΕΙΡΙΟΣ Κ. ΜΑΤΣΑΣ

Διευθυνσις Τηλεγραφική:

ΑΘΗΝΑ-Ι-ΚΗΝ-ΑΘΗΝΟΚΛΕΣ

'Η Τράπεζα 'Αθηνῶν εκτελεί πᾶσαν Τραπεζικὴν ἔργασίαν, ήτοι Προσφορῆσεις ἐμπορικῶν γραμματιῶν και συναλλαγματικῶν, προκαταβολὰς ἐπὶ χρωγράφων και ἐμπορευμάτων, εισπραξείς τοκομεριδίων, παντός εἶδους χρωγράφων, φορτωτικῶν, συναλλαγματικῶν, γραμματιῶν ἐσωτερικοῦ και ἐξωτερικοῦ εκτελεῖ χρηματιστικὰς ἐντολάς εκδίδει ἐπιταγὰς, πιστωτικὰς ἐπιστολάς και τηλεγραφικὰς ἐντολάς πληρωμῶν εν τε τῷ ἐσωτερικῷ και τῷ ἐξωτερικῷ ἀνοίγει τρέχοντας λογαριασμούς ἡγγυημένους, δέχεται καταθέσεις χρωγράφων πρὸς φύλαξιν ἀντι ἐλαχίστων δικαιωμάτων και ἀνοικίζει διαμερίσματα χρηματοκιβωτίων διαφόρων διαστάσεων πρὸς ὅρους λίαν εὐνοίκους διά τὸ κοινόν.

'Η Τράπεζα 'Αθηνῶν δέχεται καταθέσεις εις χρυσόν, εις ἐπιταγὰς (chèques) ἐπὶ τῷ ἐξωτερικῷ και εις τραπεζογραμμάτια ὑπὸ ὅρους εὐνοίκους.

Αἱ εις χρυσόν καταθέσεις εἶνε ἀποδοτέαι εις ὃ νόμισμα ἐνηργήθησαν· αἱ δὲ εις ἐπιταγὰς (chèques) τῆς Τραπεζῆς ἐπὶ τῶν εν τῷ ἐξωτερικῷ ἀεταποκρικτῶν τῆς. Οἱ δεδουλευμένοι τόκοι πληρώνονται κατ' ἔξακρινῶν ἀπὸ τῆς πρώτης 'Ιανουαρίου και ἀπὸ τῆς πρώτης 'Ιουλίου ἐκάστου έτους.

Ταμειστήριον, με ἰδιαίτερον ὑπηρεσίαν, λειτουργεῖ κατ' ἐκάστην.

ΕΦΘΑΣΑΝ

οἱ ἀναταντικώτατοι κορσέδες a là Parisienne, οἱ καθιστώντες τὰ σώματα ἀγαλματώδη, συμφώνως με τās σημερινὰς ἀπαιτήσεις τῆς Μόδας, εις τὸν κ.

ΘΕΟΔΩΡΟΥ Π. ΠΕΤΡΟΠΟΥΛΟΥ - 'Ετομῷ 60

ΤΙΜΟΛΟΓΙΟΝ ΔΙΑΦΗΜΙΣΕΩΝ

'Ολόκληρος σελίς εις εν τεύχος Δραχ.	60
'Ημίσεια > > > > >	35
Τέταρτον σελίδος > > > > >	20
'Ογδοον > > > > >	12

Διά χώρον μικρότερον τιμαὶ ἀνάλογοι
Δι' εἰκονογραφημένας διαφημίσεις, δι' ἔξ τεύχη ή περισσότερα, ἰδιαίτεραι συμφωνεῖαι.



ΗΝΩΜΕΝΑ ΒΟΥΣΤΑΣΙΑ

48 - ΠΑΝΕΠΙΣΤΗΜΙΟΥ - 48

'Εάν αἱ 'Αθηναὶ δύνανται νὰ ὑπερφηανεύωνται διά τās τελευταίως σημειωθείσας καταπληκτικὰς προόδους των μία ἀφορμή πρὸς τοῦτο εἶνε και τὸ μέγα αὐτὸ Κατάστημα εις τὸ ὁποῖον συνεκεντρώθη πλουσία ἐπίπλωσις, ἀπαστράπτουσα καθαριότης, πρόθυμος ὑπηρεσία, μοναδική ἀφθονία και ποικιλία ὄλων τῶν εἰδῶν τῆς Ζαχαροπλαστικῆς και τῆς Γαλακτοκομίας. Πρῶτον αὐτὸ ἐκαινοτομήσεν εις τὸ ζήτημα τῆς εὐθηνης διανομῆς κατ' ὄκλον ἀγνοῦ και νοποῦ 'Αγλαδινου Γάλακτος!! Τὰ Πραούρτιά του κατέστησαν ὀνομαστά, ὅλα δὲ τὰ εἶδη τῆς Γαλακτοκομίας παρέχονται ἀφθονα, εὐθνή, και με ὕλικά εκλεκτά και ἐπιμελημένα. Τὰ δὲ εἶδη τῆς Ζαχαροπλαστικῆς γαργαλιστικώτατα, γευστικώτατα, ἀπολαυστικώτατα. Κατόπιν ὄλων αὐτῶν δικαίως θεωρεῖται τὸ κέντρον ὄλων τοῦ εκλεκτοῦ κόσμου. Δικαίως εὐρίσκουσι θέσιν μόνον οἱ προνοητικοὶ ποῦ φροντίζουσι ἐγκαίρως νὰ τās καταλαμβάνωσι και ἀκόμη δικαιότερον ὅλοι οἱ συγχάζοντες εις τὰ θέατραδὲν θεωροῦσι τὴν διασκέδασιν των πλήρη ἂν δὲν πάρωσι μετὰ τὸ τέλος τῆς παραστάσεως τὸ ἀναφυκτικόν ή τὸ παγωμένον γάλα των, ή τὴν ἀβρὰν κρέμαν των, εις τās πολυτελεῖς αἰθούσας τῶν

ΗΝΩΜΕΝΩΝ ΒΟΥΣΤΑΣΙΩΝ

ΗΝΩΜΕΝΑ ΒΟΥΣΤΑΣΙΑ



ΗΜΕΡΟΛΟΓΙΟΝ

„ΕΛΛΗΝΙΚΗΣ ΕΠΙΘΕΩΡΗΣΕΩΣ“ - „ΠΙΝΑΚΟΘΗΚΗΣ“

Η **“ΕΛΛΗΝΙΚΗ ΕΠΙΘΕΩΡΗΣΙΣ,”** ἐν συμπράξει μετὰ τοῦ ἐν Ἀθήναις ἐκδιδόμενου καλλιτεχνικοῦ περιοδικοῦ **“ΠΙΝΑΚΟΘΗΚΗ,”** θὰ ἐκδώσῃ διὰ τὸ προσεχὲς ἔτος **Ἡμερολόγιον Ἑγκυκλοπαιδικόν, Φιλολογικόν, Καλλιτεχνικόν.**

Τὸ **Ἡμερολόγιόν μας** θὰ εἶνε ἡ πιστὴ ἀπεικόνισις τῆς τε ἐθνικῆς, κοινωνικῆς καὶ πνευματικῆς ἐξελίξεως καὶ προόδου ἐν Ἑλλάδι. **Διακεκριμένοι συνεργάται** οἱ ἀριστοὶ τοῦ καλάμου, θὰ συμβάλλουν εἰς τὸν ἐπιτυχέστερον αὐτοῦ καταρτισμόν.

Τὸ **Ἡμερολόγιόν μας,** ὀγκῶδες, ἐκ **τριακοσίων** σελίδων πυκνῶν εἰς ὕλην καὶ κοσμουμένων ὑπὸ καλλιτεχνικῶν εἰκόνων, ἐπὶ ἐκλεκτοῦ στυλπνοῦ χάρτου τυπούμενον θὰ περιλαμβάνῃ ὕλην **ἀνέκδοτον** καὶ πρωτίστως **πρωτότυπον,** ἄσχετον πρὸς τὰς εἰρημένα Περιοδικὰ δημοσιεύσεις.

Μελέται ἐπιστημονικαὶ εἰς ἐπαγογὸν ὕψος γεγραμμένα καὶ χρήσιμοι εἰς τὸν καθημερινὸν βίον, φιλολογικαὶ μελέται, διηγήματα, πεζὰ καὶ ἔμμετρα ποιήματα, ἠθογραφίαι, ταξιδιωτικαὶ περιγραφαί, μυθογραφίαι, καλλιτεχνικὰ ἄρθρα, ἱστορικὰ καὶ ἀρχαιολογικὰ σημεῖωματα, μελέται κοινωνιολογικαί, ἐθνολογικαί, βιονομικαί, θὰ παρελάσουν ἀπὸ τὰς στήλας τοῦ Ἡμερολογίου. Εἰδικοὶ καὶ πεφωτισμένοι συνεργάται θὰ πραγματευθῶσιν αὐτά.

Τὸ **Ἡμερολόγιόν μας** θὰ εἶνε τὸ ἐτήσιον ἀναπόσπαστον **συμπλήρωμα** ἀμφοτέρων τῶν Περιοδικῶν.

Εἰκόνες ἔργων ζωγραφικῆς καὶ γλυπτικῆς Ἑλλήνων καὶ ξένων **καλλιτεχνῶν** τοπεῖα Ἑλληνικὰ, **μνημεῖα ἱστορικὰ** ἐκ τῶν ἥμιστα γνωστῶν **γελοιογραφίαι** τῶν εὐθυμότερων γεγονότων τοῦ ἔτους, θὰ ποικίλλουν τὰ δημοσεύματα τοῦ Ἡμερολογίου.

Αἱ διευθύνσεις τῆς **“ΕΛΛΗΝΙΚΗΣ ΕΠΙΘΕΩΡΗΣΕΩΣ,”** — **“ΠΙΝΑΚΟΘΗΚΗΣ,”** φιλοδοξοῦν νὰ προσφέρουν εἰς τοὺς ἀναγνώστας τὸν ἐν **πρωτότυπον** καὶ **χρήσιμον** Ἡμερολόγιον ἑλκυστικὸν διὰ τὴν φιλολογικὴν καὶ καλλιτεχνικὴν ἀξίαν του.

Τὸ **Ἡμερολόγιόν μας** ἤρχισε νὰ ἐκτυποῦται. Θὰ εἶνε ἕτοιμον πρὸς κυκλοφορίαν κατὰ τὰς παραμονὰς τῶν Χριστουγέννων. Ἡ δὲ τιμὴ του, παρὰ τὰς υπερδόγκους δαπάνας, μόνον δύο δραχμαὶ διὰ τοὺς συνδρομητὰς τῆς **“ΕΛΛΗΝΙΚΗΣ ΕΠΙΘΕΩΡΗΣΕΩΣ,”** — **ΠΙΝΑΚΟΘΗΚΗΣ** ὡς καὶ διὰ τοὺς **ἀπὸ τοῦδε** μέχρι 1ης Αὐγούστου ἐ.ἔ. ἐγγραφομένους καὶ **προπληρώνοντες** τὸ ἀντίτιμον. Διὰ τοὺς λοιποὺς δρ. τρεῖς.

Τὸ Ἡμερολόγιον «Ἑλληνικῆς Ἐπιθεωρήσεως» — «Πινακοθήκης» θὰ κυκλοφορήσῃ εἰς 5000 ἀντίτυπα. Ἀρίστη εὐκαιρία διὰ τοὺς ἐπιθυμοῦντας νὰ καταγορίσωσιν **ἀγγελίας καὶ διαφημίσεις.** Δι' αὐτοὺς ἰδιαίτεροι συμφωνίαι, τοιαῦτα δὲ γίνονται **ἀπὸ τοῦδε.**

ΕΚΠΑΞΕΙΣ ΠΡΟΕΤΟΙΜΑΖΕΙ ΤΟ ΗΜΕΡΟΛΟΓΙΟΝ

“ΕΛΛΗΝΙΚΗΣ ΕΠΙΘΕΩΡΗΣΕΩΣ,” — **“ΠΙΝΑΚΟΘΗΚΗΣ,”**

πλουσιώτατον εἰς **ἐκλεκτὰ** περιεχόμενα καὶ **ὠραίας** εἰκόνας.

