

ΑΝΔΡΕΑΣ ΔΗΜΗΤΡΙΟΥ
ΠΤΗΝΟΜΟΡΦΑ ΑΓΓΕΙΑ ΣΤΗΝ ΚΥΠΡΟ ΚΑΤΑ ΤΗΝ ΕΠΟΧΗ ΤΟΥ ΣΙΔΗΡΟΥ
(ΠΙΝΑΚΕΣ VII-IX)

Τα πλαστικά αγγεία της Κύπρου αποτελούν μια πολύ ενδιαφέρουσα ομάδα της οποίας η μελέτη αναλήφθηκε για πρώτη φορά από την Αγγελική Περίδου εδώ και αρκετά χρόνια. Σε μια πρώτη δημοσίευσή της, το 1968, ασχολήθηκε με τα ανθρωπόμορφα αγγεία¹, ενώ λίγο αργότερα, το 1970, ασχολήθηκε κυρίως με τα πτηνόμορφα² και λιγότερο με τα ζωόμορφα της Κυπρογεωμετρικής περιόδου.

Στην παρούσα μελέτη θα ασχοληθούμε μόνο με τα πτηνόμορφα αγγεία της ύστατης εποχής του χαλκού καθώς και της Γεωμετρικής εποχής της Κύπρου και τις σχέσεις που παρουσιάζουν με τον αιγαιακό κόσμο, σχέσεις που εκ πρώτης όψεως εμφανίζονται πολύ ενδιαφέρουσες.

Τα πτηνόμορφα αγγεία παρουσιάζονται αρκετά διαδεδομένα στις χώρες της Εγγύς Ανατολής και την Αίγυπτο κατά την Πρώιμη Εποχή του Χαλκού κι ακόμη παλαιότερα, ενώ παρόμοια εικόνα έχουμε και από το Αιγαίο, κυρίως από τις Κυκλάδες και την Κρήτη³.

Και στην Κύπρο όμως υπάρχει μακρά παράδοση κατασκευής πτηνόμορφων αγγείων όπου έχουμε παραδείγματα που χρονολογούνται τουλάχιστο στην Πρωτοκυπριακή (=ΠΚ) περίοδο⁴. Η ίδια παράδοση συνεχίζεται και στη Μεσοκυπριακή (=ΜΚ), αλλά πλουσιότερη⁵, καθώς και στην Υστεροκυπριακή (=ΥΚ) περίοδο. Φαίνεται πάντως πως στην τελευταία αυτή περίοδο παρουσιάζεται κάποιο κενό στην παραγωγή τους στην Κύπρο, οπότε κατά τη διάρκεια της ΥΚ ΙΙΑ περιόδου εισάγεται στο νησί νέα παράδοση στην κατασκευή τέτοιων αγγείων.

Για την ύπαρξη αυτού του κενού και την εισαγωγή νέου τύπου πτηνόμορφου αγγείου διαφώνησαν στο παρελθόν οι Akerstrom⁶ και Gjerstad⁷. Ο τελευταίος πίστευε ότι κατασκευάζονταν μέχρι και την ΥΚ ΙΙΒ περίοδο (1300-1230 π.Χ.). Αν φυσικά συνέβαινε κάτι τέτοιο δε θα πρέπει να υπήρξε επανεισαγωγή του τύπου αλλά η παραγωγή του συνεχίστηκε αδιάλειπτα από την ΠΚ μέχρι και την ΥΚ ΙΙΒ περίοδο, οπότε και παρουσιάζεται πληθώρα παραδειγμάτων. Ο Catling διαφωνεί με την πιο πάνω άποψη και θεωρεί ότι δεν υπάρχουν πτηνόμορφα αγγεία στην Κύπρο κατά την ΥΚ ΙΙ περίοδο⁸. Αν δεχθούμε την άποψη αυτή, το πιο πιθανό είναι η απουσία τους να συμπίπτει με την ΥΚ ΙΙΒ περίοδο, δηλαδή μεταξύ 1400-1220 π.Χ., οπότε έκαμαν την εμφάνισή τους και τα πρώτα Μυκηναϊκά παραδείγματα στον αιγαιακό χώρο⁹. Επομένως η όποια διακοπή στην παραγωγή τους, αν και φαί-

1. RDAC 1968, σελ. 21 κ.ε.

2. RDAC 1970, σελ. 92 κ.ε. Βλ. επίσης «Ο Πρωτογεωμετρικός Ρυθμός της Κύπρου», σελ. 68, 69. Με το θέμα αυτό ασχολήθηκαν και άλλοι όπως οι: J. Bouzek, Eirene (1970), 110-7; P. Åström, SCE IV: 1D, 750-1 κ.ά.

3. A. Demetriou, SIMA LXXXIII, The Cypro-Aegean Relations in the Early Iron Age (1989), σελ. 47, 106, υποσ. 2-6.

4. Swedish Cyprus Expedition (=SCE) IV: 1A, fig. XCVIII: 7,9

5. Gjerstad, Studies on Prehistoric Cyprus, 176.

6. Skrifter Utgivna Av Svenska Institutet I Rom (IX), Uppsala 1943, σελ. 64, 65.

7. SCE IV: 2, σελ. 294.

8. RDAC 1974, 106.

9. A. Demetriou, ενθ. αν., σελ. 107, υποσ. 21.

νεται μικρής διάρκειας, είναι σημαντικότερη από ιστορική σκοπιά καθώς τα πτηνόμορφα αγγεία της ΥΚ ΙΙΑ περιόδου δεν εμπνέονται πια από ΜΚ πρότυπα¹⁰.

Το πρωιμότερο πτηνόμορφο αγγείο της Κύπρου που ανήκει στη νέα αυτή παράδοση μπορεί να χρονολογηθεί στα μέσα του 12ου αιώνα π.Χ. αλλά δυστυχώς δεν είναι προϊόν επιστημονικής ανασκαφής¹¹ (πιν. VIIα). Ακολουθεί μια μαζική παραγωγή στην ΥΚ ΙΙΒ περίοδο που μπορεί να χρονολογηθεί γύρω στο 1100 π.Χ. και αργότερα. Όμως δε λείπουν και παραδείγματα που μπορούν να χρονολογηθούν στο β' μισό του 12ου αιώνα.

Για εντοπισμό των πιθανών σχέσεων των κυπριακών αγγείων της κατηγορίας αυτής με τα αιγαιακά θα ακολουθήσουμε την τυποποίηση που πρότεινε ο Desborough¹², ο οποίος διακρίνει τον τύπο Ι με κεφάλι πτηνού στο μπροστινό και προχολή στο πίσω μέρος και τον τύπο ΙΙ με προχολή στο μπροστινό μόνο μέρος αντί για το κεφάλι του προηγούμενου τύπου. Τους δυο τύπους υποδιαιρεί σε Ια και Ια με ποδαράκια, Ιβ και Ιβ με κωνοειδή βάση και Ιγ, Ιγ όταν δεν φέρουν βάση στήριξης. Και οι δυο τύποι είναι γνωστοί στην ΥΚ ΙΙΒ περίοδο και συνεχίζουν να κατασκευάζονται καθ' όλη τη διάρκεια της Κυπρογεωμετρικής (=ΚΓ) περιόδου. Την ΚΓ περίοδο ο τύπος ΙΙ φέρει συνήθως τριφυλόσχημη κωνοειδή προχολή, ενώ στην Κυπροαρχαϊκή (=ΚΑ) περίοδο δημιουργείται τύπος νατουραλιστικού πτηνόσχημου αγγείου.

Στην Κύπρο, ο τύπος Ι με κεφάλι πτηνού είναι ελαφρά πρωιμότερος, αλλά και οι δύο τύποι κυκλοφορούν ευρέως, ιδιαίτερα οι Ια και Ια, αυτοί δηλαδή που στηρίζονται σε ποδαράκια. Το πρωιμότερο πτηνόμορφο της Κύπρου στο οποίο ήδη αναφερθήκαμε ανήκει στον τύπο Ιβ (πιν. VIIα). Το αγγείο αυτό δείχνει ομοιότητες με παρόμοιο αγγείο από την Ιαλυσό της Ρόδου, για το οποίο όμως ο Desborough έχει την εντύπωση ότι κατασκευάστηκε δυτικότερα, πιθανό στην Αργολίδα¹³. Σε τέτοια περίπτωση όμως θα υπήρχε εργαστήριο που θα κατασκεύαζε πτηνόμορφα αγγεία στα μέσα του 12ου αιώνα και σταμάτησε την παραγωγή του εξαιτίας κάποιας καταστροφής, οπότε οι τεχνίτες του ίσως και να κατέφυγαν στην Κύπρο¹⁴. Για την καταγωγή το τύπου αυτού από την κυρίως Ελλάδα δε νομίζω να υπάρχει χώρος για αμφιβολία. Αντίθετα για τον τύπο ΙΙ υπήρχε ανέκαθεν μια σύγχυση για το αν εισήχθη στην Κύπρο από την Κρήτη γύρω στο 1100 π.Χ. ή αν συνέβη ακριβώς το αντίθετο¹⁵. Φαίνεται όμως πως κι εδώ η πραγματικότητα είναι ότι το ρεύμα κατευθύνεται από την Κρήτη προς την Κύπρο και αυτό πιστοποιείται καθαρά από πτηνόμορφο ασκό από το Άδελε του Ρεθύμνου (πιν. VIIβ) της ΥΜ ΙΙΑ-Β περιόδου¹⁶. Φυσικά θα υπήρξαν και αμφίδρομες κινήσεις και σε μια τέτοια θα πρέπει η Κρήτη να δανείστηκε από την Κύπρο την κωνική βάση του τύπου Ιβ (πιν. VIIα) και τις πλαστικές φερούγγες που παρατηρούνται σε ασκό από τις Μέλαμπες¹⁷.

Η ομοιότητα του σχήματος των πτηνόμορφων ασκών των δυο περιοχών εύκολα διακρίνεται, όταν συγκρίνουμε έναν κυπριακό από το Ιδάλιο (πιν. VIIγ) και έναν κρητικό από το Καρφή (πιν.

10. Ag. Pieridou, RDAC 1970, σελ. 92.

11. CVA Cyprus Museum 1, pl. 34: 1. Φέρει στοιχεία 1935/XII-24/2.

12. Κρητικά Χρονικά 24(1972), 245 κ.ε.

13. Αυτόθι, σελ. 267.

14. A. Demetriou, ενθ. αν. σελ. 107, υποσημ. 29.

15. Βλ. υποσ. 12, σελ. 269 κ.ε.

16. Πρακτικά της Αρχαιολογικής Εταιρείας (=ΠΑΕ), σελ. 255, πιν. 190β.

17. Υποσημ. 12, catal. no. 39.

VIIIδ). Τέτοιες συγκρίσεις εύκολα μπορούν να προβληθούν για πολλά άλλα τέτοια αγγεία, αδιάψευστη μαρτυρία της στενής τους σχέσης.

Το πρώτο χρονολογημένο πτηνόμορφο του τύπου Ια από την Κρήτη ανήκει στην πρόωμη γεωμετρική περίοδο και προέρχεται από το λεγόμενο τάφο του Hogarth¹⁸. Έχει μακρύ λαϊμό που τελειώνει σε κεφάλι πτηνού, ενώ στο άλλο άκρο του πτηνόσχημου σώματος έχουμε χωνοειδή προχοή (πιν. VIIIα). Στην πλάτη και μεταξύ των δυο υπάρχει τοξοειδής λαβή. Στηρίζεται σε ψηλά σχετικώς ποδαράκια. Καθώς ο τύπος με κεφάλι πτηνού φαίνεται νεοφερμένος στην Κρήτη, νομίζω πως δικαίως πρέπει να αναζητήσουμε στην Κύπρο την πηγή της έμπνευσής του¹⁹. Φυσικά οι τεχνίτες της Κρήτης βάζουν και τη δική τους σφραγίδα στην κατασκευή αυτών των αγγείων, στα οποία προσθέτουν στο χώρο της ουράς τους ολόκληρο αγγείο σε μικρογραφία, μια πρακτική που ίσως αντικατοπτρίζει επίδραση από τους σύνθετους κυπριακούς κέρνους, όπως υποστηρίζει ο Brock²⁰.

Ένα άλλο πτηνόμορφο από τον τάφο Ρ της Φορτέσας (πιν. VIIIβ) που χρονολογείται γύρω στο 800 π.Χ. και του οποίου το κεφάλι δε διασώζεται, δείχνει κυπριακή επίδραση στην απόδοση της λαβής. Εύκολα μπορούμε να το συγκρίνουμε με παρόμοια αγγεία από την Κύπρο (πιν. VIIIγ).

Από το νησί της Νάξου, τοποθεσία Καμίνι, τάφος 1 έχουμε άλλο ένα παράδειγμα²¹ του τύπου Ια. Φέρει τρία μικρά ποδαράκια, νατουραλιστικό ράμφος, ουρά ψαριού και τοξοειδή λαβή στην πλάτη του πτηνού²². Κοντά στην ουρά υπάρχει και η χωνοειδής προχοή, μια πρακτική που συναντάται συχνά σε κυπριακά αγγεία (πιν. VIIIδ) που χρονολογούνται γύρω στο 1100 ή λίγο αργότερα. Καθώς το ναξιακό πτηνόσχημο ανήκει στην τελευταία φάση της ΥΕ IIIΓ περιόδου, με άλλα λόγια στις αρχές του 11ου αιώνα, μάλλον θα οφείλει την ύπαρξή του σε κυπριακά πρότυπα²³.

Στο Λευκαντί της Εύβοιας ο τύπος Ι είναι αρκετά γνωστός κατά τη μεταβατική ΥΕ IIIΓ προς την Πρωτογεωμετρική περίοδο²⁴. Τα υπάρχοντα παραδείγματα δείχνουν σχέσεις με την Κύπρο αλλά και με την Αχαΐα για την οποία δεν αναφερθήκαμε μέχρι τώρα. Πολύ κοντά σε κυπριακά πρότυπα βρίσκεται ένα παράδειγμα του τύπου Ιβ (πιν. IXα). Στηρίζεται σε κωνικό πόδι, όπως το προωμότερο κυπριακό του ίδιου τύπου, ενώ η χωνοειδής προχοή και των δύο βρίσκεται στη μέση της πλάτης με τη λαβή να ξεκινά λίγο πιο πίσω από αυτή και να καταλήγει στο χείλος.

Από την περιοχή του Ανατολικού Αιγαίου, και πιο συγκεκριμένα από την περιοχή της Αλικαρνασσού, υπάρχει ένα περίεργο πτηνόσχημο (δε σώζεται ολόκληρο) το οποίο φέρει στο πάνω μέρος του δυο κύπελλα και δυο μικρά λαγήνια. Χρονολογείται στην Υπομυκηναϊκή περίοδο και θυμίζει έντονα σύγχρονους κυπριακούς κέρνους από τους οποίους ίσως να επηρεάζεται²⁵.

Επίδραση από την Κύπρο κατά τους τελευταίους χρόνους της Πρωτογεωμετρικής περιόδου παρουσιάζεται στη Ρόδο και λίγο αργότερα ίσως στην Κω.

18. British School at Athens 6(1899-1900), σελ. 84 εικ. 26.

19. Υποσ. 12, σελ. 261, n. 17.

20. Fortetsa, σελ. 154.

21. Για την πιθανή ύπαρξη δεύτερου παρόμοιου αγγείου βλ. Desborough, υποσ. 12, σελ. 254 n. 11.

22. ΠΑΕ 1960, 338 κ.ε., πιν. 275α.

23. Υποσ. 12, σελ. 272.

24. A. Demetriou, σελ. 49 n. 50.

25. Υποσ. 12, catal. no. 61.

Η Αττική παρουσιάζει ιδιαίτερο ενδιαφέρον καθώς φαίνεται να επηρεάζεται, όπως και το Λευκαντί, και από την Αχαΐα και από την Κύπρο κατά τους τελευταίους υπομυκηναϊκούς και τους πρωτογεωμετρικούς χρόνους. Το φουσκωμένο σώμα, το μικρό κεφάλι σε σύγκριση με αυτό και μια γωνιώδης διαμόρφωση του λαιμού είναι τα χαρακτηριστικά που συνδέουν την Αττική με την Αχαΐα. Καθώς τα αχαϊκά αγγεία ανήκουν στην ΥΕ ΙΙΙΓ περίοδο, δεν υπάρχει αμφιβολία ότι αυτή θα συμπίπτει με τους τελευταίους χρόνους της Υπομυκηναϊκής και τους πρώιμους τουλάχιστον της Πρωτογεωμετρικής περιόδου²⁶.

Ένα μεμονωμένο αττικό πτηνόσχημο από το Μαραθώνα των μέσων του 9ου π.Χ. αιώνα που στηρίζεται σε κωνική βάση, μάλλον θα προέρχεται ως ιδέα από την Κύπρο, αφού η κατασκευή του τύπου στην Αττική δεν παρουσιάζει συνέχεια από τον 11ο αιώνα. Τα ίδια θα πρέπει να ισχύουν και για τις πτηνόσχημες πρόχους με τριφυλόσχημο στόμιο που χρονολογούνται γύρω στα 750 π.Χ. (πιν. ΙΧβ) και θα πρέπει να επηρεάζονται από σύγχρονες κυπριακές (πιν. ΙΧγ). Το ίδιο σχήμα θα πρέπει να δανείστηκε και η Ρόδος το δεύτερο μισό του 9ου αιώνα, όπως υποστηρίζει η ύπαρξη τέτοιου αγγείου από το χωριό Μάσσαρι-Μαλόνα²⁷ (πιν. ΙΧδ). Το είδος αυτό της τριφυλόσχημης πρόχου έκανε την εμφάνισή του στην Κύπρο την ΚΓ ΙΙΙ και συνεχίστηκε η κατασκευή του και την ΚΑ περίοδο.

Η τελευταία περιοχή της Ελλάδας την οποία θα εξετάσουμε είναι η Αχαΐα στη βορειοδυτική Πελοπόννησο. Η περιοχή θεωρείτο μέχρι πριν από λίγα χρόνια απομονωμένη, όμως και μόνο το γεγονός ότι κάναμε απλή αναφορά στο όνομά της, όταν σχολιάζαμε την Εύβοια (Λευκαντί) και την Αττική, δείχνει πως η απομόνωση δεν ήταν τόσο αυστηρή όσο νομιζόταν παλαιότερα. Πάντως, εφόσον οι σχέσεις της με την Αττική που υποστηρίξαμε είναι ορθές, τα όμοια αχαϊκά πτηνόσχημα, αν είναι παλαιότερα, δεν πρέπει να είναι κατά πολύ παλαιότερα από το 1075, αφού τα αττικά χρονολογούνται ουσιαστικά στο β' τέταρτο του 11ου π.Χ. αιώνα. Πού όμως οφείλεται η ύπαρξη των αχαϊκών πτηνόσχημων; Αυτό είναι ένα ερώτημα που πάντα απασχολούσε τους ερευνητές και θα συνεχίσει ίσως ακόμη, επειδή δεν υπάρχει συγκεκριμένη απάντηση που να ικανοποιεί όλους.

Σε μελέτη του που δημοσιεύτηκε το 1972 και στην οποία ανατρέξαμε πλειστάκις²⁸, ο Desborough έδωσε τέσσερις πιθανές απαντήσεις στο ερώτημα, θεωρώντας ότι:

α) Η παράδοση της κατασκευής τους δεν έχει σχέση με καμιά άλλη περιοχή, αλλά η παραγωγή τους οφείλεται σε ντόπιους δημιουργούς.

β) Η δημιουργία τους είναι μεν σύλληψη ντόπιων αλλά άσκησε επίδραση, όπως και η Κύπρος, στην Αττική και το Λευκαντί.

γ) Ήταν ανεξάρτητη δημιουργία και χρησίμευσαν ως πρότυπα για τα κυπριακά πτηνόσχημα του τύπου Ι.

δ) Οφείλονται σε έμπνευση που προέρχεται από την Κύπρο είτε άμεσα είτε έμμεσα, ίσως μέσω της Αττικής ή κάποιας άλλης άγνωστης μέχρι σήμερα σ' εμάς περιοχής.

Από τις τέσσερις πιο πάνω εισηγήσεις η πιο πιθανή φαίνεται να είναι η τέταρτη και ο Desborough θεωρεί τη Νάξο και την Αττική ως τις διάμεσες περιοχές για τη μετάδοση των πτηνόσχη-

26. Α. Demetriou, ενθ. αν.

27. Αυτόθι.

28. Υποσ. 12.

μων αγγείων στην Αχαΐα²⁹. Η πρώτη περιοχή παρουσιάζει ένα μόνο παράδειγμα, το οποίο θεωρήσαμε κάπως μεταγενέστερο από τα πρώτα κυπριακά που χρονολογήσαμε στο δωδέκατο π.Χ. αιώνα. Η δεύτερη περιοχή, όπως και το Λευκαντί της Εύβοιας, παρουσιάζουν επαφές με την Αχαΐα. Στην Αττική τα προσιμότερα αγγεία που δείχνουν τέτοιες επαφές ανήκουν στην τελευταία φάση της Υπομυκηναϊκής περιόδου, με άλλα λόγια δεν μπορεί να είναι παλαιότερα από το 1075 π.Χ. Αν η υπόθεση που κάνουμε είναι ορθή, τότε τα κυπριακά πτηνόσχημα αγγεία είναι τουλάχιστο μισό αιώνα παλαιότερα και επομένως αποκλείουν οποιαδήποτε πιθανότητα αχαϊκής επίδρασης στην Κύπρο. Το αντίθετο μάλλον πρέπει να συμβαίνει, όπως υποστηρίζει ο Desborough, ισχυριζόμενος πως υπάρχει έμμεση κυπριακή επίδραση στην Αχαΐα. Επομένως και οι ομοιότητες των πτηνόσχημων του Λευκαντί και της Αττικής με την Αχαΐα οφείλονται σε επίδραση των δυο πρώτων περιοχών στην τρίτη. Σε τέτοια όμως περίπτωση, τα αχαϊκά πτηνόσχημα πρέπει να χρονολογηθούν πιο ύστερα από αυτά της Αττικής και του Λευκαντί, άρα πρέπει να χρονολογηθούν στο β' τέταρτο του 11ου αιώνα π.Χ. και πιο ύστερα³⁰.

Ανακεφαλαιώνοντας μπορούμε να πούμε πως πτηνόσχημα αγγεία κατασκευάζονται από την τέταρτη και τρίτη χιλιετία και στην Ανατολή και στο Αιγαίο. Πριν από το τέλος της τρίτης χιλιετίας τα βρίσκουμε και στην Κύπρο, όπου γίνονται πολύ δημοφιλή. Στη Μεσοελλαδική Εποχή ο τύπος φαίνεται να εξαφανίζεται και να επανεισάγεται κατά τη Μυκηναϊκή. Στην Κύπρο, αντίθετα, η παραγωγή τους φαίνεται να διακόπτεται στα μέσα της Ύστερης Εποχής του Χαλκού, δηλαδή μεταξύ 1400-1200 π.Χ. και να επανεισάγεται από το Αιγαίο ο τύπος με κεφάλι πτηνού το 12ο αιώνα. Κατά την Κυπρογεωμετρική περίοδο ο τύπος του πτηνόσχημου αγγείου κατασκευάζεται συνεχώς και χαίρει μεγάλης δημοτικότητας. Η συνεχής παραγωγή του μέχρι και την Αρχαϊκή περίοδο είναι μια διαρκής ζωντανή πηγή έμπνευσης για τους αγγειοπλάστες του Αιγαίου.

Την ιδέα του πτηνόσχημου αγγείου με προχοή αντί με κεφάλι πτηνού, οι Κύπριοι τη δανείστηκαν από την Κρήτη γύρω στα 1100 π.Χ. και σε αντάλλαγμα πρόσφεραν τον ίδιο τύπο που όμως στηριζόταν σε ψηλό κωνικό πόδι ή ήταν χωρίς καθόλου βάση. Κάποτε υπήρχε και πλαστική απόδοση σχηματοποιημένων πτερυγών. Στην πρώιμη Πρωτογεωμετρική περίοδο δανείστηκαν από την Κύπρο τον τύπο I του πτηνόσχημου με κεφάλι πουλιού και στην τελευταία Πρωτογεωμετρική περίοδο και την Πρωτογεωμετρική Β', τον ένατο δηλαδή αιώνα, ξεπερνούν τους Κύπριους τεχνίτες. Τα πτηνόσχημα της Κύπρου σε συνδυασμό με τους κέρνους θα πρέπει να ετέδρασαν στην κατασκευή πτηνόσχημων αγγείων και στη νοτιοδυτική Μικρά Ασία την πρώιμη Πρωτογεωμετρική περίοδο.

Στις αρχές του 11ου αιώνα η Νάξος και λίγο αργότερα το Λευκαντί θα πρέπει να δέχθηκαν επίδραση από την Κύπρο. Η Αττική δέχεται επίδραση από την Κύπρο στο δεύτερο και τρίτο τέταρτο του 11ου αιώνα π.Χ. και στη συνέχεια μαζί με το Λευκαντί επιδρούν στην κατασκευή του αγγείου στην περιοχή της Αχαΐας γύρω στο 1075 π.Χ. Η Αττική, λόγω της συχνής σχετικά επαφής της με την Κύπρο, μιμείται και πάλι το σχήμα του πτηνόμορφου αγγείου στα μέσα του 9ου και της πτηνόμορφης πρόχου στα μέσα του 8ου αιώνα π.Χ.

Τα Δωδεκάνησα, όπως πάντα στην ιστορία τους, διατηρούν στενές σχέσεις με την Κύπρο. Η παραγωγή εκεί άρχισε την Πρωτογεωμετρική περίοδο και συνέχισε μέχρι και το τέλος της Γεωμετρικής με την κατασκευή και των δυο τύπων των πτηνόσχημων αγγείων.

29. Την ίδια άποψη συμμερίζεται και ο Θ. Παπαδόπουλος (βλ. Πρακτικά Β' Κυπριολογικού Συνεδρίου, τομ. Α' (1985), σελ. 142), ο οποίος υποστηρίζει πως αγγειοπλάστες από την Αχαΐα θα πρέπει να είχαν επισκεφθεί την Κύπρο.

30. Αυτόθι, σελ. 143, όπου ο Θ. Παπαδόπουλος υποστηρίζει πως η Αττική και το Λευκαντί μάλλον επηρεάζονται από την Αχαΐα, επειδή τα πτηνόσχημά τους είναι ελαφρώς μεταγενέστερα από τα Αχαϊκά.

Ο ιδιόμορφος αυτός τύπος αγγείου, που μάλλον θα χρησίμευε ως σπονδικό, μας βοηθά να εντοπίσουμε τις επαφές που είχε η Κύπρος κατά καιρούς με διάφορες περιοχές του Αιγαίου. Οι επαφές αυτές, μετά που η Κύπρος δανείστηκε τον τύπο από το Αιγαίο το 12ο π.Χ. αιώνα, είναι πράγματι πολύ στενές στο πρώτο μισό του 11ου, ιδιαίτερα με την Κρήτη, τις Κυκλάδες, την Εύβοια, την Αττική και τη ΝΔ Μικρά Ασία. Πολύ σύντομα, όμως, φαίνεται να διακόπηκαν, με εξαίρεση ίσως την Κρήτη, για να επαναληφθούν το 10ο αιώνα και να συνεχίσουν περιοδικά μέχρι και το όγδοο, το τέλος δηλαδή της Γεωμετρικής περιόδου.

Η ιστορία του αγγείου αυτού είναι μια σαφής ένδειξη ότι το τελευταίο κύμα των νεοαφιχθέντων στην Κύπρο Αχαιών συνέχισε να διατηρεί στενούς δεσμούς με τους συγγενείς που δεν ακολούθησαν την πορεία προς την Κύπρο, ενώ με την πάροδο του χρόνου, ίσως μετά την πάροδο δυο γενεών, δεν αισθάνονταν πια την ανάγκη της συχνής επαφής, γι' αυτό και φαίνεται κάποιο κενό σ' αυτές τις σχέσεις. Αυτό είναι μάλλον φαινομενικό. Απλούστατα οι σχέσεις αυτές κάποια στιγμή θα αραιώσαν και τα υπάρχοντα αρχαιολογικά κατάλοιπα θα είναι λίγα. Καθώς μάλιστα υπάρχει αδυναμία ακριβούς χρονολόγησης κάποιων αντικειμένων, λανθασμένα θεωρούμε ότι υπάρχει πλήρης διακοπή των σχέσεων Κύπρου-Αιγαίου από τα μέσα μέχρι το τέλος της Πρωτογεωμετρικής περιόδου, μια εικόνα που μελλοντικά σίγουρα θα αποδειχθεί απατηλή. Ήδη για την Κρήτη μάλλον δεν μπορεί να υποστηριχθεί κάτι τέτοιο, επομένως θα ήταν πολύ παράδοξο να έχουμε επαφές Κύπρου-Κρήτης αλλά όχι Κύπρου και λοιπού Αιγαίου.

Δρ. Ανδρέας Δημητρίου
Βουλή των Αντιπροσώπων, Λευκωσία

SUMMARY

The bird vases of the LC IIIB and the Geometric period of Cyprus form a very interesting group of pottery much commented on by many scholars at various times. Of much importance was the work done on the subject by the late A. Pieridou and V. Desborough.

The production of such vases has a long history in Cyprus, going back to the Early Bronze Age. It seems, however, that production stopped between 1400-1200 B.C., when the type bearing a bird head was re-introduced from the Aegean in the 12th century. Around 1100 B.C., Cyprus is also indebted to Crete for the bird askos which bears no bird head. Both types enjoyed great popularity in Cyprus throughout the whole of the Geometric period.

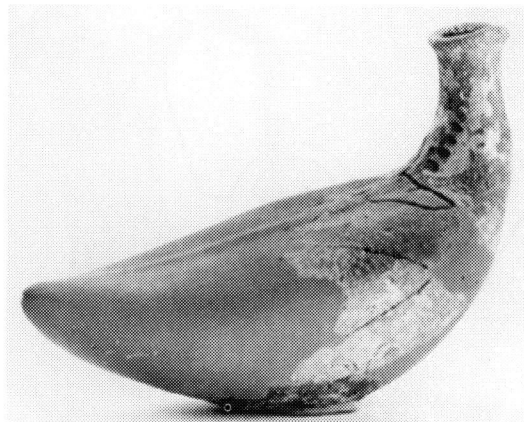
In a reciprocal movement, Cyprus influenced various Aegean regions at different times during the Dark Age. Thus, in the early 11th century we can detect Cypriot influence on Naxos, Lefkandi and, slightly later, on Attica. The last two influenced in turn the region of Achaia around 1075 B.C.

Certain elements of the Cypriot bird vases were borrowed from Cretan vases in the 11th century, while in the early 10th century Crete borrowed the type with bird head.

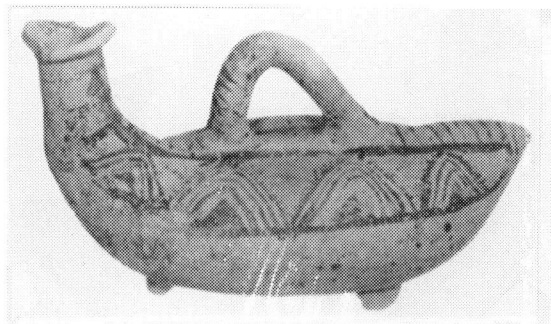
South-western Asia minor was also influenced from Cyprus in the 11th century where we detect a combined influence of bird vases and kernoi. Similar influence was exerted on the Dodecanese until the end of the Geometric period.



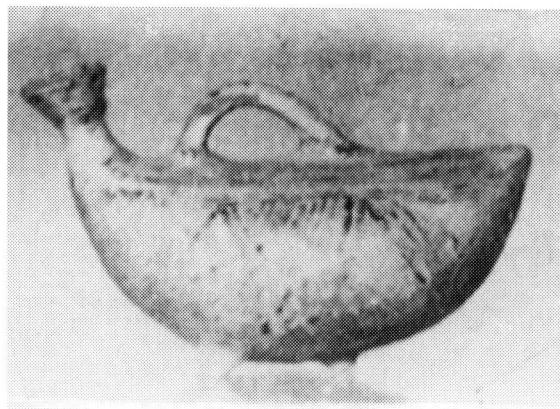
α. ΥΚ IIIA από την Κύπρο (1150; π.Χ.). CVA Cyprus 1, πιν. 34:1.



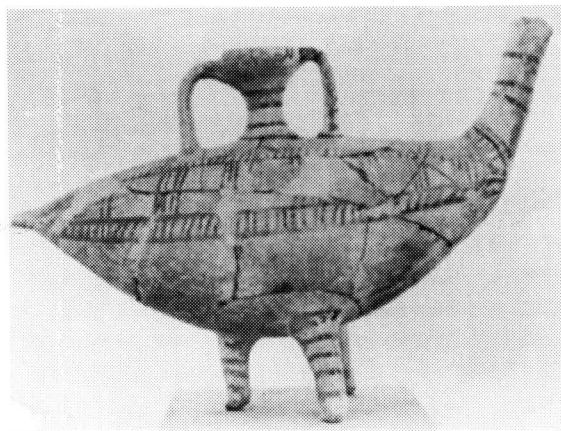
β. ΥΜ IIIA-B από το Άδελε Ρεθύμνου (1300-1200; π.Χ.). ΠΑΕ 1974, 255, πιν. 190β.



γ. ΥΚ IIIB από το Ιδάλιο (1100-1050 π.Χ.). Karageorghis, Nouveaux Documents, 189, fig. 46:18.

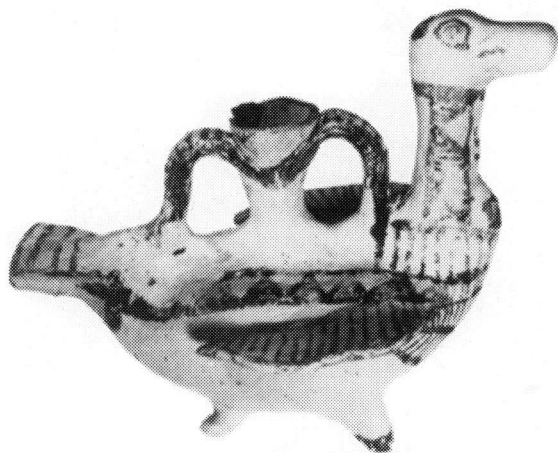


δ. Υπομινωικό από το Καρφί (1050; π.Χ.). BSA 55(1960), 27, fig. 20, pl. 11b.



α. Πρωτογεωμετρικό από τον τάφο Hogarth της Κνωσσοῦ (925; π.Χ.). B5A 6(1899-1900), 84, fig. 26.

β. Γεωμετρικό από τη Φορτέτσα Ηρακλείου (800; π.Χ.). Brock, Fortetsa, pl. 106 no. 1518.



γ. Κυπρογεωμετρικό II από την Κύπρο (950-875 π.Χ.). Pieridou, RDAC 1970, pl. XVI:5.

δ. ΥΚ IIIB από τον Αλαά (1100-1050 π.Χ.). Karageorghis, Alaa, πιν. XIII:11.



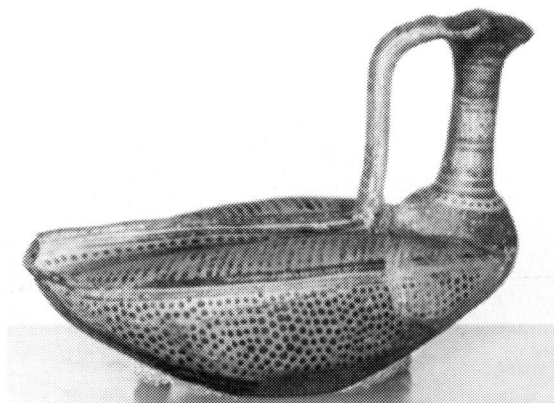
α. ΥΕ ΠΙΓ/ΠΓ από το Λευκαντί (1050; π.Χ.).
Desborough, GDA 50, pl. 4.



β. Υστερογεωμετρικό από την Αθήνα (720;
π.Χ.). Kerameikos VI, pl. 145.



γ. Κυπρογεωμετρικό ΙΙΙ από την Κύπρο (875-740
π.Χ.). RDAC 1970, pl. XIII:6.



δ. Πρώιμο Γεωμετρικό από το Μάσσαρι-
Μαλόνα της Ρόδου (850-800 π.Χ.). CVA Den-
mark 2, pl. 65:8.