



ΚΟΝΙΑΚ ΤΟΥ ΣΤΕΜΜΑΤΟΣ

ΗΝΩΜΕΝΩΝ ΠΝΕΥΜΑΤΟΠΟΙΕΙΩΝ

ΧΑΛΚΙΔΟΣ

Πώλησις χονδρικῶς καὶ λιανικῶς.

Ἐν Ἀθήναις ὁδὸς Σταδίου 10.

Ἀντιπρόσωπος ΧΡ. ΜΠΑΚΟΠΟΥΛΟΣ

ΕΕΝΟΔΟΧΕΙΟΝ «ΣΜΟΛΕΝΣΚΗ»

Ἐν Πόρῳ

ΝΙΚΟΛΑΟΥ ΒΑΣΙΛΕΙΟΥ

ΜΕΓΑ ΚΑΦΕΝΕΙΟΝ ΚΑΙ ΖΑΧΑΡΟΠΛΑΣΤΕΙΟΝ

Ἐν Αἰγίνῃ

ΑΘΑΝ. ΣΧΙΝΑ

Παρωτὰ κ.λ.π.

Οἶνοπνευματοπωλεῖον

ΜΑΣΤΑΛΟΥ ΚΑΙ ΦΑΡΣΑ

Ἐν Πόρῳ

Γ. Π. ΚΥΠΡΑΙΟΣ

ΝΑΥΤΟΜΕΣΙΤΗΣ

SENSALE MARITIMO

Λάρνακι (Κύπρου)

ΤΟ ΜΟΝΟΝ ΔΙΕΘΝΕΣ ΚΟΜΩΤΗΡΙΟΝ

“Ἡ ΦΙΛΟΚΑΛΙΑ”

Ἰωάννου Νάννου

ΕΝ ΣΥΡῶ

Ἄλλα δὲν εἶναι μόνον Κουρεῖον· εἶνε Μουσεῖον, εἶνε Ἀναγνωστήριον, εἶνε Βιβλιοθήκη, εἶνε τέλος ὅ,τι θέλετε.

Πρέπει νὰ τὸ ἐπισκέπτεται πᾶς μεταβαίνων ἐν Συρίῳ.

ΕΡΓΟΣΤΑΣΙΟΝ ΟΙΝΟΠΟΪΑΣ & ΟΙΝΟΠΝΕΥΜΑΤΟΠΟΪΑΣ

ΚΩΝΣΤ. Χ. ΤΑΣΟΠΟΥΛΟΥ

Ἄδης Παρῶν ἀριθ. 51

ΠΛΟΥΣΙΩΤΑΤΟΝ ΒΙΒΛΙΟΠΩΛΕΙΟΝ

ΚΩΝΣΤΑΝΤΙΝΟΥ ΡΩΣΣΟΥ

Ἐν Λευκωσίᾳ τῆς Κύπρου

Πωλοῦνται ἅπαντα τὰ διδακτικὰ βιβλία, μυθιστορήματα, ἱστορικὰ καὶ ἐπιστημονικὰ βιβλία κλπ.

ΦΑΝΟΠΟΙΕΙΟΝ

ΝΙΚΟΛΑΟΥ ΣΕΜΕΡΤΖΑΚΗ

Πωλοῦνται καὶ ἐπισκευάζονται Κώδωνες ἡλεκτροκοί, Τηλέφωνα, Κρύσταλλα καὶ Τζάμια διάφορα διὰ καθέπτρας, παράθυρα κλπ. Φανοὶ χρωματιστοὶ διάφοροι δι' ἀτμόπλοια καὶ πλοῖα. Πηξίδες κλπ. κλπ. τοῦ εἶδους των εἰς τιμὰς μὴ ἐπιδεχομένης συναγωνισμῶν. Δέχεται παραγγελίας ἀπὸ ὅλον τὸν κόσμον.

ΕΓΧΩΡΙΑ ΥΦΑΣΜΑΤΑ ΡΕΤΣΙΝΑ

Ἐν Ἀθήναις Ὄδὸς Αἰόλου 51. Ἀπίστευτος εὐθηρία.

Ὀλομάλλινα — Ὀλομάλλινα — Ὀλομάλλινα

Ἵποστηρίζετε τὴν ἐγχώριον βιομηχανίαν

Κατάστημα Νεωτερισμῶν ΔΕΙ·ΜΕΖΗ & ΠΡΟΒΕΛΕΓΓΙΟΥ

Πρόην Ι. Μουφεράτου

Ἐἶδι πορτελείας παντὸς εἶδους

135 Ὄδὸς Ἐρμού 135

Γεώργιος Ταυρῆς. Ἐργολάβος δημοσίων καὶ δημοτικῶν ἔργων, ἀναλαμβάνει παντὸς εἶδους οἰκοδομικὰς ἐργασίας εἰς τιμὰς συμφερούσας. — Πληροφορίαι εἰς τὸ Γραφεῖόν μας καὶ ὁδὸς Ἡσιόδου, 14.

ἈΠΑΝΤΑ ΤΑ ΕΔΩΔΙΜΑ Εἰς τοῦ Ε. ΔΕΛΗΓΙΑΝΝΗ

Ἄδης Σερίφ-Πασσά, Ἀλεξάνδρεια (Αἰγύπτου)

ΠΙΛΟΠΩΛΕΙΟΝ «Τὸ Ἄστυ»

ΕΝ ΧΑΛΚΙΔΙ

Ἐμμανουὴλ Παχούρη

Μοναδικὸν εἰς τὸ εἶδος του

Τὰ ἐλαφρότερα καπέλλα Ἀγγλίας καὶ Γαλλίας καὶ οἱ ὠραιότεροι λαιμοδέται, καὶ ἐν γένει ἅπαντα τὰ ἀνδρικὰ εἶδη εἰς τιμὰς καὶ ποιότητας ἐξαιρετικὰς.

Νικόλαος Νικολοῦδης παθολόγος καὶ παιδίατρος, ὁδὸς Ἡρακλείου, 8. — Δέχεται 2—3 μ. μ. κατ' οἶκον καὶ 11 π. μ. εἰς Φαρμακεῖον Ρουσοπούλου ὁδὸς Σόλωνος ἀριθ. 1.

ΚΟΥΡΕΙΟΝ

Σ. ΔΑΟΥΛΑ

Καθαριότης καὶ περιποίησης

5—Ὄδὸς Εὐαγγελιστρίας—5

ΝΕΥΡΙΚΑ ΚΑΙ ΦΡΕΝΙΚΑ ΝΟΣΗΜΑΤΑ

ΑΝΤΩΝΙΟΣ Γ. ΜΑΥΡΟΥΚΑΚΗΣ

Ἱατρός

Ἄδης Κολοκοτρώνη.

Ἄρραι ἐπισκέψεων 10—12 π. μ. 6—8 μ. μ.

ΕΔΩΔΙΜΟΠΩΛΕΙΟΝ

ΙΩΣΗΦ ΜΑΡΑΒΕΛΑΚΗ

Ἄδης Σταδίου

Εἰς τὸ κατάστημα τοῦ κ. Μαραβελάκη εὐρίσκειτε τὰ γνήσια χιακὰ προϊόντα, Λουκούμια Σύρου, οἶνον μέλινα Κρήτης, πρὸς δὲ ἄκραν περιποίησιν καὶ καθαριότητα.

Δίδεται καὶ καφές.

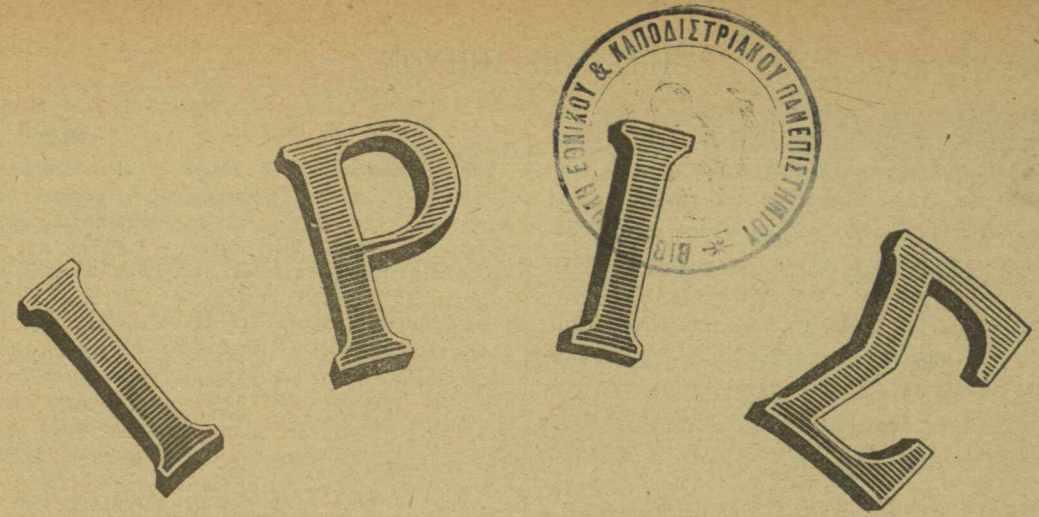
Κατάστημα Νεωτερισμῶν

Ν. ΣΑΡΤΣΕΝΤΟΥ

Ἐν Ἀθήναις, ὁδὸς Ἐρμού.

Εἰς τὸ πλουσιώτατον κατάστημα τοῦ κ. Ν. Σαρτσέντου θὰ εὐρηθῶν ἅπαντα τὰ εἶδη τῆς πολυτελείας, ἀρώματα, γάντια, ὀμβρέλλας, καὶ ὅ,τι δῆποτε ζητήσετε.

Θ. ΛΙΒΑΘΥΝΟΣ ράπτης, ὁδὸς Πετράκη ἀριθ. 3, ἐν Ἀθήναις. ἔνυνοι χωρὶς νὰ γδύνη.



ΤΩΝ ΑΘΗΝΩΝ

ΕΙΚΟΝΟΓΡΑΦΗΜΕΝΟΝ ΠΕΡΙΟΔΙΚΟΝ

ΦΙΛΟΛΟΓΙΚΟΝ ΚΑΙ ΚΟΙΝΩΝΙΚΟΝ

Ἔτος Α'

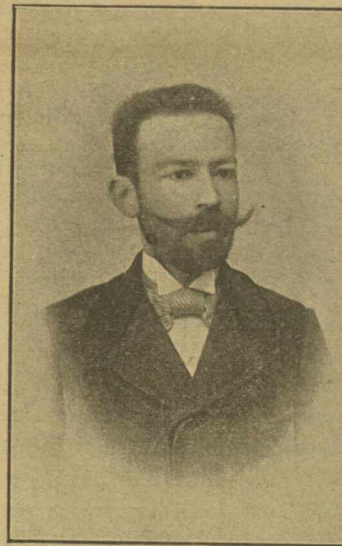
ΕΚΔΙΔΟΜΕΝΟΝ ΔΙΣ ΤΟΥ ΜΗΝΟΣ

Ἄριθ. 22

ΣΥΝΔΡΟΜΗ ΠΡΟΠΑΗΡΩΤΕΑ
Διὰ τὴν Ἑλλάδα δρ. 6—Διὰ τὸ Ἐξωτερικὸν φ. γ. 7

ΕΝ ΑΘΗΝΑΙΣ
1 Αὐγούστου 1898

ΔΙΕΥΘΥΝΤΗΣ ΚΑΙ ΕΚΔΟΤΗΣ
Κ. Φ. ΚΛΑΔΟΣ



ΘΕΑΤΡΙΚΕΣ ΣΚΙΑΓΡΑΦΙΕΣ

ΠΟΛΥΒΙΟΣ Τ. ΔΗΜΗΤΡΑΚΟΠΟΥΛΟΣ

Ὅταν παρυστάθηκε γιὰ πρώτην φορά ἔστην Ἀθήνα ἡ Μάρκελλα, κ' ἡ ἐφημερίδες χάλασαν τὸν κόσμο κ' οἱ κριτικοὶ κ' οἱ ἄκριτοι ἔμειναν μὲ τὸ στόμα ἀνοικτὸ ἔμπροσθὰ ἵσθον ἀναπηδῆσαντ' ἀποτόμως ἵσθ' ἐμῆ καὶ συγκινήσαντ' ἀκαταπλήξαντ' κ' ἐνθουσιάσαντ' ἀληθινὸν δραματικὸν συγγραφέα, ἐγὼ ἔλειπα δυστυχῶς ἵσθ' ἐν Θεσσαλίᾳ. Μακρὰ ἀπ' τὸ φιλολογικὸν κέντρον, ἀπὸ τῆν Ἀθήνα, σ' ἕνα παράμερο χωρὶς τῆς Κραχουνηῆς, παρὰ δὲ ἵσθ' ἐν δουλειᾷ μου, τῆ σοβαρῆ καὶ ἄχαρῃ, ἀνοιξα ἕνα μεσημέρι τὸ δέμα μὲ

τὲς ἐφημερίδες, ποῦ μοῦ ἔστειλαν τακτικὰ ἀπ' τὴν Ἀθήνα, ἔριξα μὴ ματιὰ σ' αὐτὲς, ἔτριψα τὰ μάτια μου, καὶ ἀνεφώνησα ἐκπληκτος :

— Μωρέ, ὁ Πολύβιος γράφει τραγωδίες ; καὶ ὁ Πολύβιος θριαμβεύει ; Μὴ χειρότερα !

Ὅχι, πῶς δὲν ἐκτιμῶσα τὸν Πολύβιο ! Κάθε ἄλλο ! Τὸν ἐκτιμῶσα καὶ τὸν παραεκτιμῶσα ἀπὸ χρόνια πολλὰ τὸν παρκαλοῦθῶ καὶ τὸν ἐκτιμῶ μναλὸ ἐκλεχτό, προνομιοῦχο· μάθησις ὄχι ἀπ' τὲς συνηθισμένες· ἐτοιμολογία, ποῦ σοῦ χαλοῦσε τὸ μναλὸ· εὐχέρεια στιχοτυγικῆ, ποῦ πολὺ ὀλίγοι ἀπὸ τοὺς ἐξ ἐπαγγέλματος ποιητὰς εἶχαν· καὶ σατυρικὴ φλέβα—ἰδίως αὐτῆ—ποῦ πιστεύεις πῶς μὴ ἡμέρα θὰ βγάλῃ κανένα Σορῆ—τελειότερο. Μὴ παιδικὴ του σάτυρα, τὸν Σιδρ Μικέ, τὴν θυμῶμαι σχεδὸν ἀπέξω ὄλη καὶ μὴ σειρά ἐμμέτρων σατυρικῶν ἐπιστολῶν του, ποῦ μοῦ ἔστειλε πρὸ δωδεκαετίας περίπου, περιηγούμενος τὴν Πελοπόννησον, τὴν ριλάττω ὡς κειμήλιον.

Αὐτοῦ τοῦ εἶδους ἡ ἰδιοφυΐα δὲν βρίσκουν ἀμέσως τὸ δρόμο τους· τὰ δοκιμάζουν ὅλα, περνοῦν ἀπ' ὅλα, ἀγωνίζονται, διαλέγουν, θαλασσοδέρνονται, ὅσο νὰ βροῦν τὸ λιμάνι, ποῦ θ' ἀρράξουν, — ὅσο νὰ βροῦν τὸ εἶδος ἐκεῖνο τῆς φιλολογίας ἢ τῆς δουλειᾶς ἢ τῆς ἐπιχειρήσεως, ποῦ ταιριάζει μ' αὐτοῦς, ποῦ συμβιβάζεται μὲ τὸ χαρακτήρα τους.

Ὁ Πολύβιος τὰ δοκίμασε ὅλα, ἀπ' ὅλα ἔπῃρε μεζέδες, ἀπ' ὅλα πέρασε. Καὶ σάτυρες καὶ λυρικὰ ποιήματα καὶ ρομάντζα κ' ἱστορικὰ μονογραφίαι καὶ φιλοσοφικὰς μελέτες καὶ κωμωδίας καὶ ἄρθρα πολιτικὰ καὶ ἄρθρα κριτικὰ ἔγραψε. Καὶ σ' ὅλα ἀπέτυχε, σ' ὅλα. Ὅταν λέγω πῶς ἀπέτυχε—νὰ ἐξηγοῦμεθα—δὲν ἐννοῶ πῶς ἔπεσε ἐξω, πῶς ἔγραψε ἀνοήσιες καὶ σαλιαρίσματα. Ἐννοῶ πῶς δὲν βρῆκε σ' αὐτὰ τὸν δρόμο του, τὸν ὅπου βρῆκε στὴν τραγωδίᾳ. Ἡ ἐπιτυχία του εἶνε ἡ τραγωδία καὶ σ' αὐτὴν πρέπει νὰ μείνῃ. Νὰ τὰ πετάξῃ ὅλα τ' ἄλλα—νὰ τὰ τσαλαπατήσῃ. Ἄν ποτὴ γιὰ τὸ μέλλον του καὶ γιὰ τὴν δόξ' αὐτοῦ, τὴν τραγωδίαν ὀφείλει νὰ καλλιεργῆσῃ. Νὰ μιμηθῇ τὸν Λάσκαρη, τὸν εὐφύεστατον καὶ πρακτικώτατον Λάσκαρη—τὸ λέγω καὶ πάλιν—ποῦ τὰ στείλε ὅλα κατὰ διαβολοῦ καὶ ἐκόλλησε ὅσων στρεῖδι ἀπάνω στὴν κωμωδίᾳ καὶ ἀνεδείχθη καὶ θ' ἀναδειχθῇ ἀκόμη περισσώτερον.

Δὲν εἶνε αὐτὸς—καὶ ἄς μὴ θυμώσῃ—ποῦ θὰ γράψῃ τὸ σύγ-

ΤΡΟΧΙΟΔΡΟΜΟΣ ΑΘΗΝΩΝ - ΠΕΙΡΑΙΩΣ
ΓΡΑΜΜΑΙ ΑΘΗΝΩΝ Π. Ν. ΦΑΛΗΡΟΥ ΚΑΙ Ν. ΦΑΛ. ΠΕΙΡΑΙΩΣ
 Αρμοολόγιον Ισχυρόν από τής Κυριακής 24 Μαΐου 1898.

Π.Μ.	Π.Μ.	Π.Μ.	Π.Μ.	Π.Μ.
5.20	5.20	6.20	6.50	6. —
6.40	6.40	7.40	8.16	6.40
6.40	6.40	7.40	8.16	7.20
7.20	7.20	8.20	8.16	8. —
8. —	8. —	8.20	8.16	8.40
8.40	8.40	9.40	8.16	9.20
9.20	9.20	10.20	9.16	10. —
10. —	10. —	11. —	9.36	10.40
10.40	10.40	11.40	9.56	11.20
11.20	11.20	12.20	10.16	11.40
12.05	12. —	10. —	10.36	12. —
—	12.40	10.20	10.56	—

ΠΕΙΡΑΙΑΣ ΚΑΙ ΤΕΡΜΙΝΟΣ
 Εξ Αθηνών εις Πειραιώς
 Εξ Πειραιώς εις Αθήνας

Μ.Μ.	Μ.Μ.	Μ.Μ.	Μ.Μ.	Μ.Μ.	Μ.Μ.
3.40	3.55	4.20	4.40	4.56	4.80
4.10	4.25	4.40	4.40	4.56	5. —
4.40	4.55	5.10	5.10	5.26	5.30
5.10	5.25	5.40	5.40	5.56	6. —
5.40	5.55	6.10	6.10	6.26	6.30
6.10	6.25	6.40	6.40	6.56	7. —
6.40	6.55	7.10	7.10	7.26	7.30
7.10	7.25	7.40	7.40	7.56	8. —
7.40	7.55	8.10	8.10	8.26	8.30
8.10	8.25	8.40	8.40	8.56	9. —
8.40	8.55	9.10	9.10	9.26	9.30
9.10	9.25	9.40	9.40	9.56	10. —
9.40	9.55	10. —	10.10	10.26	10.30
10.10	10.25	10.40	10.40	10.56	11. —
10.40	10.55	11.10	11.10	11.26	11.30
11.10	11.25	11.40	11.40	11.56	12. —
—	11.55	12.10	12.10	12.26	—
—	—	12.40	12.40	12.56	—
—	—	13.10	13.10	13.26	—

ΑΝΑΤΟΛΙΚΗ ΑΤΤΙΚΗ
Π. ΠΑΝΤΑΛΕΩΝ
 Εξ Αθηνών εις Πειραιώς π. μ. 4.40
 Εξ Πειραιώς εις Αθήνας π. μ. 12.35

Σημ. Η πώλησις των εισιτηρίων γίνεται εις τον σταθμόν τής Πειραιώς πλησίον τής Γραμμής Ν. Φαλ. Πειραιώς παρά τώ σταθμῷ, ἐν Αθήναις δὲ παρὰ τὴν Ἀκαδημίαν, σάσαι: Ὀρφανίδου καὶ σταθμῷ Μακρογιάνην.

ΣΙΔΗΡΟΔΡΟΜΟΙ ΑΤΤΙΚΗΣ
Π. ΠΑΝΤΑΛΕΩΝ
 Εξ Αθηνών εις Πειραιώς π. μ. 4.40
 Εξ Πειραιώς εις Αθήνας π. μ. 12.35

Μ.Μ.	Μ.Μ.	Μ.Μ.	Μ.Μ.	Μ.Μ.
8.45	9.10	9.15	9.30	9.45
9.15	9.40	9.45	10.00	10.15
9.45	10.10	10.15	10.30	10.45
10.15	10.40	10.45	11.00	11.15
10.45	11.10	11.15	11.30	11.45
11.15	11.40	11.45	12.00	12.15
11.45	12.10	12.15	12.30	12.45
12.15	12.40	12.45	13.00	13.15

ΕΒΔΟΜΑΔΙΑΙΑ ΤΑΚΤ. ΑΝΑΧΩΡΗΣΕΙΣ
 Εξ Πειραιώς
 ΔΕΥΤΕΡΑΝ 8 π. μ. διὰ Γύθειον, Καλάμας, Κατάκλων, Πάτρας, Κέρκυραν κτ. Τερμίστην.
 ΔΕΥΤΕΡΑΝ 7 π. μ. διὰ Ναύπλιον, Αθήνας, Αταλάντην, Αιδηψόν, Σουλίδαν, Ορεσίαν καὶ Βύλων.
 ΤΕΤΑΡΤΗΝ 8 π. μ. διὰ Σύρον, Σίφον, Μήλον καὶ Λιχάδαν καὶ Κρήτην.
 ΤΕΤΑΡΤΗΝ 7 π. μ. διὰ Χανιά, Χερσόνησον, Χερσονήσον καὶ Στυλίδαν.
 ΠΕΜΠΤΗΝ 9 π. μ. διὰ Χίον καὶ Σμύρνην Μαΐου 7, 21, Ἰουνίου 4, 18.
 ΠΕΜΠΤΗΝ 9 π. μ. διὰ Χίον, Σμύρνην, Μυτιλήνην, Δαφνίαν, Κορυμφόπολιν, Ἀμύσον, Κερασούνταν καὶ Τραπεζούνταν ἤτοι Μαΐου 14, 28, Ἰουνίου 1, 15, 29.

ΠΑΡΑΣΚΕΥΗΝ 12 π. μ. (διὰ τής Διούργου) διὰ Πάτρας, Μεσολόγγιον, Ζάκυνθον, Κεφαλληνίαν, Κόρυμφον, Δελφίνας, Πόρον καὶ Σουλίδαν, ἤτοι Καρθαγέναν.
ΠΑΡΑΣΚΕΥΗΝ 7 π. μ. διὰ Λαζονίον, Χαλκίδα, Λίμνην, Σουλίδαν, Βύλων καὶ Βόλων ἤτοι Ἄναχωρήσεις ἐκ Πατρῶν.

ΤΕΤΑΡΤΗΝ 8 π. μ. (κατὰ τήν Κίον) διὰ Κίον, Πάτρας, Κέρκυραν καὶ Τερμίστην.

ΜΕΣΣΗΝΙΟΝ ΤΡΑΦΕΙΟΝ
ΗΛΙΑ ΤΟΜΒΙΑΝ
ΑΝΑΤΟΛΙΚΗ ΑΤΤΙΚΗ
Π. ΠΑΝΤΑΛΕΩΝ

Εξ Αθηνών εις Πειραιώς π. μ. 4.40
 Εξ Πειραιώς εις Αθήνας π. μ. 12.35

Εξ Αθηνών εις Πειραιώς π. μ. 4.40
 Εξ Πειραιώς εις Αθήνας π. μ. 12.35

Εξ Αθηνών εις Πειραιώς π. μ. 4.40
 Εξ Πειραιώς εις Αθήνας π. μ. 12.35

Εξ Αθηνών εις Πειραιώς π. μ. 4.40
 Εξ Πειραιώς εις Αθήνας π. μ. 12.35

Εξ Αθηνών εις Πειραιώς π. μ. 4.40
 Εξ Πειραιώς εις Αθήνας π. μ. 12.35

Εξ Αθηνών εις Πειραιώς π. μ. 4.40
 Εξ Πειραιώς εις Αθήνας π. μ. 12.35