

ΚΑΛΙΤΕΧΝΙΚΑ ΝΕΑ

Βδομαδιατικό Φύλλο Τεχνης

Δεκ. 1944

ΙΔΡΥΤΗΣ ΙΔΙΟΧΤ.: Γ. ΒΑΣΙΛΟΠΟΥΛΟΣ — ΔΙΕΥΘΥΝΤΗΣ: Κ. ΖΑΪΜΗΣ — ΑΡΧΙΣΥΝΤΑΧΤΗΣ: Κ. Α. ΜΕΡΑΝΑΙΟΣ
ΓΡΑΦΕΙΑ: ΛΕΚΚΑ 29 ΑΡΙΘΜΟΣ ΔΩΜΑΤΙΟΥ 24 — ΧΡΟΝΟΣ Α' — ΑΡΙΘ. 32 — ΤΙΜΗ ΦΥΛΛΟΥ 6.000 — ΑΘΗΝΑ, ΣΑΒΒΑΤΟ 15 ΓΕΝΑΡΗ 1944

ΓΙΩΡΓΟΥ ΓΕΡΑΛΗ ΝΑΠΟΛΕΩΝ ΛΑΠΑΘΙΩΤΗΣ

Ο θάνατος του Ναπολέοντα Λαπαθιώτη σημειώνει μια αίσθητη απώλεια για τα άναρχομένα σήμερα Νεοελληνικά Γράμματα. Περισσότερο ίσως κι' από την ποιητική του προσφορά — γενικότερα άλλωστε άναγνωρισμένη — βράιαινε ή άγρυπνη, άγνότατη καλλιτεχνική του συνείδηση, και δε θα ήταν υπερβολικό να ειπωθεί πως με την έβελούσια φυγή του θίγεται ή 'δία ή αίσθητική περιωπή του πνευματικού μας συνόλου.

Μορφή από τις πιο ιδιότυπες που παρουσιάσθηκαν ποτέ στη φιλολογική μας ζωή, ώραιοπαθής και άπόκοσμος, νυχτόβιος και έκκεντρικός, ή έλληνική μετεναόρκωση θάλεγε κανείς ενός Γουάιλντ δημιούργησε γύρω από το πρόσωπό του μίαν άτμόσφαιρα θρύλου και ή γνωριμία μαζί του ίσοδυναμούσε για πολλούς με την προσέγγιση σχεδόν ενός μυστηρίου Θελεκτικού, όπως θελκτική κατ' έξοχήν ύπήρξε και ή ποίησή του.

Για κείνους που κατέχονται από τον έρωτα της άρτιας μορφής, από τη λατρεία του μουσικά και ύποβλητικά ώραίου — κι' εύτυχώς ύπάρχουν ακόμα άρκετοί! — το ποιητικό έργο του Λαπαθιώτη άποτελεί πρότυπο. Η στοιχειωτική του παραγωγή και ιδίως ή παλαιότερη δυστυχώς δέν προσφέρεται εύκολα στον άναγνώστη που θα είναι ύποχρεωμένος να άναδιφήση περιοδικά μίας όλόκληρης τριακοναετίας, με τη βεβαιότητα όμως πως θα έπικοινωνήση με μιά έξαιιοετικό εύπαθή ποιητική φύση.

Γιατί είναι άναμφίβολο πως ό Λαπαθιώτης έφερε ένα καινούργιο ρίγος στην ποίησή μας μιά νότα νεοσυμβολιστική με κάποιαν άπήχηση Μαίτερλινγκ.

Τό οικείο του ψυχικό κλίμα είναι μιά άβρη μεγαχολία κινούμενη σ' ένα φως μεσογειαικής διαφάνειας, αίσθητά έλληνικότερο πάντως από τα βορεινά θάμπη όπου άνασπένουν άλλοι, συγγενικής του διαθέσεως, Νεοέλληνες ποιητάι, όπως λ. χ. ό Κώστας Χατζόπουλος των «Βραδυών θρύλων». Σ' αυτό το κλίμα ό στίχος του κυμαίνεται άνετα με φυσικώτατη ρυθμικήν άναπνοή, άβίαστα μορφοποιούμενος σε ποικίλα μετρικά σχήματα, και τελειώνοντας σε κατακλειδες γοητευτικής και, όχι σπάνια, άπροσδόκητης απλότητας. Ούσιαστικά το ποιητικό έργο του Λαπαθιώτη, όπως εύκολα θα μπορούσε να παρατηρήση κανείς, άποτελεί βαριασιόνες πάνω στο ίδιο συναισθηματικό θέμα.

Είναι ή ψυχική ιστορία ενός εύαίσθητου όσο και ιδιότροπου παιδιού στην τραγική του σύγκρουση με τη συμβατική πραγματικότητα και που ή μοναδική του αντίδραση είναι να θωπεύη με νοσηρήν ήδονή τις πληγές του. Οτι άπομένει από την έπαφή με την ποιητική παραγωγή του Λαπαθιώτη είναι ένα καταστάλαγμα πικρίας για τη μοιραία φθορά των ψυχών και των πραγμάτων, κι' άν — σε έλάχιστες περιπτώσεις — ή συναισθηματική του πληρομνη έκδηλώθηκε σαν εκφόρτωση χαρούμενης μέθης, τελικά το δράμα του έπνίγηκε σε παραπονετικό θάμπος δακρύων.

'Εδώ έχω ύπ' όψη μου κυρίως τό (Συνέχεια στη 2η σελίδα)

ΒΙΡΓΙΛΙΟΥ ΣΟΛΩΜΟΝΙΔΗ Η ΚΡΙΤΙΚΗ ΤΗΣ ΚΡΙΤΙΚΗΣ

Σε κάθε εποχή και σε κάθε χώρα όρ θάναται πάντα ένα έπιταχτικό κοινωνικό πρόβλημα, τό πρόβλημα της έπιλογής των πνευματικών αξιών. Ένας λαός έχει τό ρητό καθήκον να δοχθήσει, για την πλέρια άνάπτυξη των δυνατοτήτων του, τους δημιουργικούς έκείνους ανθρώπους που δοχθήσαν στην πνευματική και όλική του πρόοδο. Τους ανθρώπους όμως αυτούς πρέπει να τους ξεχωρίση, να τους ανακαλύψει. Τό δύσκολο τούτο έργο δέν μπορεί ό λαός να τό αναλάβει μόλιος του.

Η Κριτική είχε κείνη που κατέχει τό στοιχείο και τό πνευματικό κύρος τ' άναγκαία για την έπιλογή αυτή. Να γιατί ή κριτική είναι ή βασική κοινωνική λειτουργία που έργάζεται για την ύπόσταση της πνευματικής ζωής ενός λαού.

Είπαμε παραπάνω ότι ή κριτική είναι μιά μορφή της λειτουργίας της έπιλογής των αξιών. Αν θελήσουμε τώρα να κάνουμε μιά κριτική της Κριτικής όφείλωμε να σημειώσουμε άμέσως ότι θα πάραυτε ύπ' όψη μας κυρίως την Κριτική στην Ελλάδα.

Στην Ελλάδα τό πρόβλημα της Κριτικής δέν ξεχωρίζει από κείνο των Κρι-

τικών. Πριν όμως προχωρήσουμε στην άνάλυση της προσωπικότητας του κριτικού άς καθορίσουμε πρώτα τι είναι ή Κριτική. Η Κριτική λοιπόν είναι κατ' έρσην μιά κοινωνική λειτουργία. Έχει προορισμόν την άνεύρεση και καθοδήγηση των πνευματικών έκείνων αξιών, των οποίων ή έπιλογή δέν μπορεί να γίνει ύστε μ' ώρισμένες μεθόδους, ούτε με όποιοδήποτε είδος εξέτασης και διαμολόγησης. Η Κριτική άπέαντι στην δημιουργία όρυσεται στην έξής λειτουργία. Έχει να κρίνει έργα που δε θα μπορούσε ή ίδια να δημιουργήσει. Αυτό β-μως δε θα πη πως τό κύρος της Κριτικής είναι μικρότερο της δημιουργίας: Διαφορετικές είναι οι αξίες και οι άρχές απ' τις βασικές ξεκινάει ή μιά κι' ή άλλη. Ο δημιουργός άπαρροφάει ύποσυνείδητα τό στοιχείο της εποχής του και τό άνασυνθέτει μέσα στο έργο του φιλτράροντάς τό από την ελασθησία του ή οποία κυριαρχεί πάνω στις διανοητικές του ικανότητες. Ο κριτικός άπαρροφάει συνείδητά τό στοιχείο της εποχής του και τό άναλύει με τις πνευματικές του ικανότητες, άναζητώντας

(Συνέχεια στη 2η σελίδα)

ΤΟ ΚΡΑΤΙΚΟ ΘΕΑΤΡΟ ΘΕΣΣΑΛΟΝΙΚΗΣ Συνέντευξη με τό Γ. ΒΑΚΑΛΟ

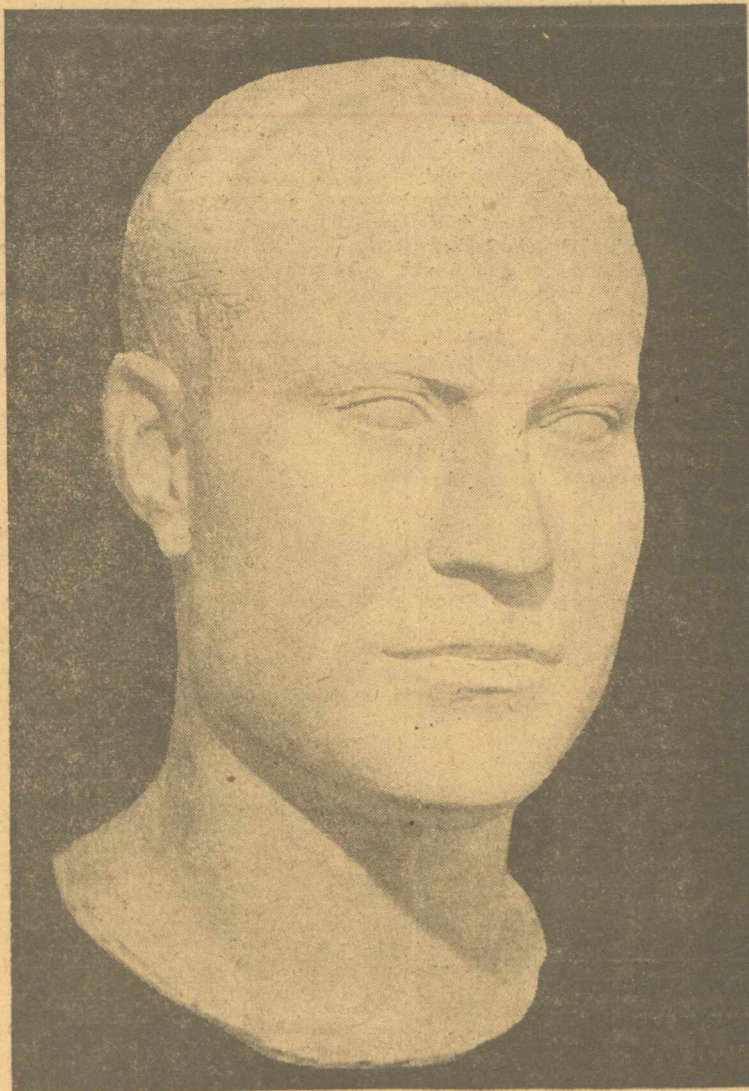
Τό Κρατικό Θέατρο Θεσσαλονίκης είναι ό πιο νεαρός καλλιτεχνικός μας όργανισμός. Η ίδρύσή του, που άναγγέλλθηκε δώ και λίγους μήνες, θεωρήθηκε σά γεγονός σημαντικό όχι μόνον επειδή ή δεύτερη πρωτεύουσα μας άποχτούσε πιά μιά μόνιμη διατήρηση σκηπής, με άκόμα γιατί ή πνευματική ζωή που θα δημιουργούσε γύρω του ό καινούργιος αυτός πνευματικός πυρήνας πορόβλητα με τη λειτουργία του έκει Πανεπιστημίου θα έδιναν στη Θεσσαλονίκη όλες τις δυνατότητες να συνεχίσει την ποσοπαιμική της προσπάθεια για να έξελιχτεί σ' ένα πραγματικά πολιτισμένο κέντρο άντάξιο της γεωγραφικής θέσης της. Κι' ό διορισμός του κ. Λέοντα Κοικκούλα στη θέση του γενικού δειυθυντή με συνεργάτες τους κ. κ. Μιχαήλδη, σκηνοθέτη και Γ. Βακαλό, σκηνογράφο, καθώς επίσης ή σύνθεση του θιάσου με τις κυρίες Καλογερίσκου, Ραφτοπούλου, τις δεσποινίδες Ξανθάκη, Βολωνάκη, Χατζησαγιάνη, τους κ. κ. Αλκυόντη, Κατράκη, Ζεοόδ, Πατόπουλο, Ραφτόπουλο κ.ά., μιάς έπιτροπών, φανατάζωσατε, να σπουέουμε θάσμιες έλπίδες ότι πολύ σύντομα οι σκοποί που επιδιώκει τό έθρυμα αυτό θα πραγματοποιηθούν.

Τι κατάφερε όμως να πετύχει ως τό τώρα τό Κρατικό Θέατρο Θεσσαλονίκης; Από σύντομες είδησεις στις δημευμένες και τό περιοδικά μωθισμένες κάθε τόσο πάρα πολύ λίγες για τη λειτουργία του. Γι' αυτό τό μόλις είδουμε τις προάλλες τον παροιστικό από την Αθήνα σκηνογράφο του θεάτρου Θεσσαλονίκης σκεφτήκαμε ότι αυτός θα είταν φυσικά ό πιο κατάλληλος για να μάς δώσει τις πληροφορίες που χρειαζόμασταν.

Ο κ. Βακαλό, όταν πήγαμε καταπάνω του, φάνηκε να χάρηκε ιδιαίτερα μωθίζοντας την ποσέση μας. Έίταν όμως ειλικρινής και δέν έπαιε να χάνουμε καρπό με άλλες κουβέντες.

— Θα έχετε την κολωσύνη να μάς πητε, κ. Βακαλό, ποιές είναι οι εντιπώσεις σας από την ως τό τώρα δράση του Κρατικού Θεάτρου Θεσσαλονίκης;

— Κείνο που μπορώ άμέσως να σας πώ είναι ότι, παρ' όλες τις άπιθέτες προέβλεψεις, τό Κρατικό Θέατρο Θεσσαλονίκης σημείωσε, από τό πρώτα του κίβλας έπιτυχία. Μιά αξιόλογη έπιτυχία. Όταν δώ και λίγους καιρό άποφασίστηκε ή ίδρυση του θεάτρου, όλοι έρθηκαν πως καλή είταν ή ιδέα άμφέβαλαν όμως άν ή προσπάθεια μας θα είχε μιά σοβαρή άπάνηση. Η άπιστοδοσία αυτή σχετική με την έπιτυχία του θεάτρου μας βασίζονταν κυρίως στο γεγονός ότι ή Θεσσαλονίκη, όπως δά και όλες οι πόλεις της Ελλάδας, έχτος από την Αθήνα, δέν είχαν ποτέ ένα μω-



Α. ΜΑΚΡΗΣ

ΕΛΥΤΗΣ

ΣΕ ΤΟΥΤΟ ΤΟ ΦΥΛΛΟ

- Ο. ΕΛΥΤΗΣ: Για τον 'Υπερρεαλισμό Δ'.
- Γ. ΚΑΖΑΝΤΖΑΚΗ: Δίηγημα.
- ΓΚΥΓΙΩΜ ΑΠΟΛΙΝΑΙΡ: Ποιήματα
- ΝΑΠΟΛΕΩΝ ΛΑΠΑΘΙΩΤΗΣ: Ποιήματα.
- ΚΡΙΤΙΚΗ ΤΟΥ ΒΙΒΛΙΟΥ:
- ΒΑΣΙΛΗ ΡΩΤΑ: Για τα «λόγια σε νεκρό» της Μ. Ράλλη.
- ΚΩΣΤΗ Α. ΜΕΡΑΝΑΙΟΥ: Για τό «Λασκαράτο» του Σπύρου Γιαννάτου.
- ΚΡΙΤΙΚΗ ΜΟΥΣΙΚΗΣ:
- ΦΟΙΒΟΥ ΑΝΩΓΕΙΑΝΑΚΗ: Για τη συμφωνική συναυλία της Κρατικής Όρχηστρας.
- Τ. ΔΗΜΟΠΟΥΛΟΥ: Γενικά έρμηνευτικά στο «Δαίδαλο» του Σικελιανού Β'.

Η ΚΡΙΤΙΚΗ ΤΗΣ ΚΡΙΤΙΚΗΣ

νιο θεατρικό συγκρότημα. Πώς λοιπόν τώρα, μέσα σε μία πολεμική περίοδο μά...

— Και το κοινό της Θεσσαλονίκης, πώς το βρίσκω; — Το κοινό της Θεσσαλονίκης; Μά θέλει...

— Ποιά έργα ανέθεσαν; — Άρχισα με την Τρισεύγενη. Το θέμα...

— Και οι προδράσεις σας για το μέλλον; — Θα επιδιώξω, στηριζόμενος στο γεγονός...

— Στη Θεσσαλονίκη άρχισε ήδη να γίνεται μια προεργασία για την άρνηση...

— Το κορόμφιο όμως άλλης της καλλιτεχνικής...

τα μέσα στο έργο του δημιουργού. Το έργο...

— Η Κριτική είναι το αντίθετο της υποκειμενικότητας...

— Όμως η συνειδητοποίηση που κάνει η κριτική...

— Στην εδαφότητα αυτή ζώνη διακρίνεται μονάχα...

— Η Κριτική ως συνειδητοποίηση και ως καθοδήγηση...

— Αν θέλω να πω τώρα να θέσουμε το πρόβλημα...

— Αλλά είναι η ψυχολογική η έπιπέδου ή έπιπέδου...

ΝΑΠΟΛΕΩΝ ΛΑΠΑΘΙΩΤΗΣ

(Συνέχεια από την 1η σελίδα)

Για να σταθί η κριτική στο έθος της πρέπει...

— Η Κριτική είναι το αντίθετο της υποκειμενικότητας...

— Όμως η συνειδητοποίηση που κάνει η κριτική...

— Στην εδαφότητα αυτή ζώνη διακρίνεται μονάχα...

— Η Κριτική ως συνειδητοποίηση και ως καθοδήγηση...

— Αν θέλω να πω τώρα να θέσουμε το πρόβλημα...

— Αλλά είναι η ψυχολογική η έπιπέδου ή έπιπέδου...

Η ΜΕΓΑΛΗ ΜΑΣ ΕΡΕΥΝΑ ΤΑ ΣΥΓΓΡΑΜΜΑΤΑ ΠΟΙΗΤΙΚΑ ΚΑΙ ΚΑΛΙΤΕΧΝΙΚΑ ΠΡΟΒΛΗΜΑΤΑ

Η ΑΠΑΝΤΗΣΗ ΤΟΥ ΟΔΥΣΣΕΑ ΕΛΥΤΗ Δ.

Ο ΓΙΕΡΡΕΑΛΙΣΜΟΣ

Πριν πούμε άποψη διεκδικώ για τον Γιερρεαλισμό...

1) Ο Γιερρεαλισμός δεν είναι μόνον μία Σχολή...

2) Ο Γιερρεαλισμός δεν είναι απλά και μόνο μία κινήση...

3) Ο Γιερρεαλισμός δεν σημαίνει απλά και μόνο...

4) Ο Γιερρεαλισμός δεν είναι απλά και μόνο...

5) Ο Γιερρεαλισμός δεν είναι απλά και μόνο...

6) Ο Γιερρεαλισμός δεν είναι απλά και μόνο...

7) Ο Γιερρεαλισμός δεν είναι απλά και μόνο...

πλη μένα ο σέ μου ο υπέρτατη πράγματι κότε η τα...

Το υπογραμμίζω αυτό και δεν άμελω να πω...

1) Ο Γιερρεαλισμός δεν είναι μόνον μία Σχολή...

2) Ο Γιερρεαλισμός δεν είναι απλά και μόνο...

3) Ο Γιερρεαλισμός δεν σημαίνει απλά και μόνο...

4) Ο Γιερρεαλισμός δεν είναι απλά και μόνο...

5) Ο Γιερρεαλισμός δεν είναι απλά και μόνο...

6) Ο Γιερρεαλισμός δεν είναι απλά και μόνο...

Πριν πούμε άποψη διεκδικώ για τον Γιερρεαλισμό...

1) Ο Γιερρεαλισμός δεν είναι μόνον μία Σχολή...

2) Ο Γιερρεαλισμός δεν είναι απλά και μόνο...

3) Ο Γιερρεαλισμός δεν σημαίνει απλά και μόνο...

4) Ο Γιερρεαλισμός δεν είναι απλά και μόνο...

5) Ο Γιερρεαλισμός δεν είναι απλά και μόνο...

6) Ο Γιερρεαλισμός δεν είναι απλά και μόνο...

7) Ο Γιερρεαλισμός δεν είναι απλά και μόνο...

Έννοια του πραγματικού ο Γιερρεαλισμός δεν...

1) Ο Γιερρεαλισμός δεν είναι μόνον μία Σχολή...

2) Ο Γιερρεαλισμός δεν είναι απλά και μόνο...

3) Ο Γιερρεαλισμός δεν σημαίνει απλά και μόνο...

4) Ο Γιερρεαλισμός δεν είναι απλά και μόνο...

5) Ο Γιερρεαλισμός δεν είναι απλά και μόνο...

6) Ο Γιερρεαλισμός δεν είναι απλά και μόνο...

7) Ο Γιερρεαλισμός δεν είναι απλά και μόνο...

K. BENTOPHYS

ΒΡΙΤΑΙΟΣ ΣΟΛΩΜΩΝΙΔΗΣ

ΤΥΠΟΓΡΑΦΕΙΟΝ ΓΡΑΦΙΚΩΝ ΤΕΧΝΩΝ Π. Α. ΔΙΔΗΣΜΑ

