

ΕΤΟΣ Α'. Αριθ. 22.— 15)28 Ὀκτωβρίου 1909.

ΚΛΕΙΩ

ΠΕΡΙΟΔΙΚΟΝ
ΦΙΛΟΛΟΓΙΚΟΝ ΕΙΚΟΝΟΓΡΑΦΗΜΕΝΟΝ

Εκδιδόμενον δις τοῦ μηνός

ΕΝ ΣΜΥΡΝῃ



Τυπογραφεῖον ἡ «Μέλισσα».

Ἐκαστον φυλλάδιον Μεταλ. 8.



ΚΛΕΙΩ



"Η ΑΤΚΥΡΑ"

ΕΛΛΗΝ, ΕΤΑΙΡΙΑ ΑΣΦΑΛΕΙΩΝ

Εγκεκριμένη διά Β. Διατάγματος τής 19 Ιουλίου 1908

ΕΔΡΑ ΕΝ ΑΘΗΝΑΙΣ—Γραφεία Λεωφόρος Πανεπιστημίου 49.

ΜΕΤΟΧΙΚΟΝ ΚΕΦΑΛΑΙΟΝ ΔΙΑ ΤΑΣ ΙΔΙΩΦΕΛΕΙΣ ΑΣΦΑΛΕΙΑΣ

5,000,000 ΦΡ. ΧΡ.

ΑΛΛΗΛΑΣΦΑΛΕΙΑΙ ΖΩΗΣ

ΤΑΜΕΙΟΝ ΣΥΝΤΑΞΕΩΝ

ΕΠΙΒΙΩΣΕΩΣ

ΣΥΝΤΑΞΙΣ ΙΣΟΒΙΟΣ

ΠΡΟΙΚΟΔΟΤΗΣΕΩΣ

" ΚΛΗΡΟΝΟΜΙΚΗ

ΤΑΜΙΕΥΤΗΡΙΟΥ

" ΕΥΕΡΓΕΤΙΚΗ

ΩΡΙΣΜΕΝΗΣ ΑΦΗΣΕΩΣ

ΑΛΛΗΛΑΣΦΑΛΕΙΑΙ ΒΙΟΜΗΧΑΝΙΚΑΙ ΚΑΙ ΑΓΡΟΤΙΚΑΙ

ΑΣΦΑΛΕΙΑ ΟΙΝΩΝ ΚΤΗΝΩΝ

Προσεχώς ΝΑΥΤΑΣΦΑΛΕΙΑΙ ΚΑΙ ΑΣΦΑΛΕΙΑΙ ΙΔΙΩΦΕΛΕΙΣ

Πρακτορεία εις όλας τας πόλεις τής Ελλάδος και Ανατολής

Γεν. Πράκτορες εν Σμύρνη ΘΕΟΔΟΣΙΑΔΗΣ και ΛΕΩΝ

Γραφεία Οδός Ευρωπαϊκή έναντι Ξενοπούλου

ΤΡΑΠΕΖΑ ΑΘΗΝΩΝ

Κεφάλαιον μετοχικόν καταβεβλημένον Δραχμαϊ 40,000,000

Αποθεματικόν Δραχμαϊ 8,915,000

ΕΔΡΑ ΕΝ ΑΘΗΝΑΙΣ

ΥΠΟΚΑΤΑΣΤΗΜΑΤΑ : εν Αλεξανδρείᾳ, Καίρῳ, Χαρτούμ, Λονδίῳ, Κωνσταντινουπόλει (Γαλατᾶ-Σταμπούλ), Σμύρῃ, Θεσσαλονίκῃ, Καβάλλᾳ, Πειραιεῖ, Πάτραις, Βόλῳ, Σύρῳ, Καλάμαις, Χανίοις, Ηρακλείῳ και Ρεθύμῳ.

ΠΑΝΤΟΣ ΕΙΔΟΥΣ ΤΡΑΠΕΖΙΤΙΚΑΙ ΕΡΓΑΣΙΑΙ

Ἀγοροπωλησαί Συναλλάγματος, ἔκδοσις ἐπιταγῶν και πιστωτικῶν ἐπιστολῶν διά τας σπουδαιοτέρας πόλεις τής κόσμου.

ΑΓΟΡΑΙ ΚΑΙ ΠΩΛΗΣΕΙΣ

Λαχειοφόρων Ομολογιῶν και παντός εἶδους χρεωγράφων.

Εἰσπράξεις τοκομεριδίων και ἀσφάλεια κατὰ τῶν ἀρτίων πάσης λαχειοφόρου Ομολογίας.

Δάνεια ἐπὶ ἐνεχύρῳ χρεωγράφων, εἰς λογαριασμὸν τρεχοῦμενον.

" " ἐμπορευμάτων " "

Ἡ Τράπεζα Αθηνῶν πληρώνει τόκον διά τας ἐν αὐτῇ καταθέσεις:

3 ο)ο διὰ καταθέσεις ὕψους

3 1)2 ο)ο " " 6 μηνῶν

4 ο)ο " " ἐνός ἔτους

5 ο)ο " " δύο ἐτῶν και ἐπέκεινα.

Ἡ Τράπεζα Αθηνῶν χάριν τῶν οἰκογενειῶν, ὑπαλλήλων κτλ. δέχεται καταθέσεις ταμειουτηρίου πληρώνουσα τόκον 4 ο)ο.

ΚΛΕΙΩ



ΕΚΔΙΔΟΤΑΙ ΔΙΣ ΤΟΥ

ΜΗΝΟΣ ΕΝ ΣΜΥΡΝῃ

Τόμος Αος	Εν Σμύρῃ ἔτησίᾳ Α. δθ. 1)2	Ἐντὸς τοῦ Κράτους Μετζ. 3	Ἐξωτερικοῦ	Φρ. 15	ΕΤΟΣ Α΄
ΗΡΙΘ. 22 και 23	» ἑξάμηνος » » 1)4	Ἐξάμηνος	» 1)2	» ἑξάμηνος	« 5 15 Οκτ. και 1 Νοεμ. 1909

ΛΗΣΜΟΝΗΜΕΝΑΙ ΣΕΛΙΔΕΣ

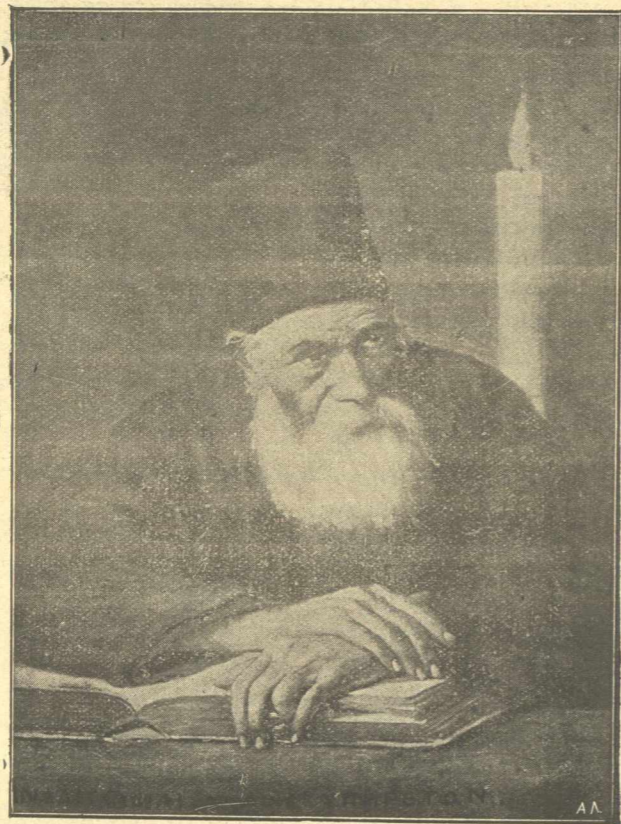
ΟΛΟΓΥΡΑ ΣΤΗ ΛΙΜΝΗ

ΑΝΑΜΝΗΣΕΙΣ ΠΡΟΣ ΦΙΛΟΝ

(Συνέχεια και τέλος)

Αλλά σύ, φίλε, δὲν προτεῖγες τότε εἰς τὰ τετριμμένα αὐτά, ἀλλ' ἐφθόνεις μᾶλλον τοὺς μικροὺς δεκαετείς παιδας, τοὺς ἀνασκηώνοντας τὴν περιτεκλίδα ὡς τὸν μηρόν, φέροντας τὰ πέδιλα εἰς τὸ θυλάκιον και θαλασσώνοντας ὑπὲρ τὸ γόνυ εἰς τὸ κύμα. Ἐβλεπες ἕξασθαι ἕνα τούτων νὰ κύπτῃ νὰ συλλαμβάνῃ μετὴν παλάμην μικρὸν δεκαπόδιον, νὰ τὸ δαγκάνῃ εἰς τὸν λαιμόν, ν' ἀγωνίζεται ν' ἀποσπάσῃ ἀπὸ τὸν καρπὸν τῆς χειρὸς του τοὺς μυζήτηρας, νὰ τρέγῃ εἰς τὴν ἄμμον νὰ τὸ κοπανίξῃ γενναίως εἰς τὸν πρῶτον λίθον τὸν ὅποιον θὰ εὑρίσκει, λείψανον παρατυρήντος ἀπὸ τὰ κύματα ξηρολιθίνου περιβόλου κήπευ ἢ ἐρείπιον πάλαι ποτὲ ὑπαρξάσης προκυμαίας. Καὶ ἡ μήτηρ σου ἢ φιλότεχνος ὄχι μόνον δὲν σοῦ ἐπέτρεπε νὰ τρέχῃς, ἔπως ἄλλοι, ἀνυπόδητος και σύ, ἀλλ' ἀπήγει νὰ φορῆς και κάλτσαις. Ὅποια δεσμὰ παιδαγωγικῆς δουλοσύνης! Εὐτυχῶς εἶχες πλη-

σίον σου τὸν φίλον σου, τὸν Χριστοδουλήν, ὁστις ὀμηλιξ μετέ, ἦτο εὐτυχέστερος κατὰ τοῦτο, ὅτι ἦτο πάντοτε ξυπόλυτος, και οὐδ' ἐφόρει ποτὲ κάλτσαις. Φιλότιμον παιδίον! Ἐτρεχε δι' ἕλης τῆς ἡμέρας ἀπὸ γυαλὸν εἰς γυαλόν, ἔβγαζε γρινιάτσαις, πορφύραις και πεταλίδες διὰ ὄθο, καθούρια διὰ τρεῖς, δεκαπόδια διὰ τέσσαρες. Καὶ μέρος μὲν αὐτῶν ἔκαμνε δολώματα, διὰ νὰ ψαρεύῃ μετὴν καλαμιᾶν ἀπὸ τὸ δειλινόν ἕως τὸ βράδυ, μέρος δὲ ἐμυρᾶζετο φιλαδέλφως μετέ. Τὴν πρωτῆν ἐκεῖνην ὀλίγον πρὶν φθάσῃς εἰς τὸν μύλον τοῦ Μπαρμπαπαναγιώτη ὁστις ἴσταται ὡς φρουρὸς παρὰ τὸ δυτικὸν στόμιον τῆς λίμνης, ἐκεῖ ὅπου ἦτο οὐδέτερον ἔδαφος μεταξὺ Ουιλιάσσης και ξηρᾶς, ὁ φίλος σου ὁ Χριστοδουλής, ἐπέτρεξε εἰς τὸ μέρος τοῦτο τὰ ὕδατα ἐβαθύνοντο ὀλίγον τι ἀποτόμως, δὲν εὑρίσκετο πολὺ μακρὰν εἰς τὸ κύμα, και ἅμα εἶδεν ὅτι ἡ Πολύμνια πλησιάσατα ἤρχιστε νὰ σοῦ



Ὁ καλόγηρος (Ἔργον Εὐμ. Λαμπάκη)

πλέον τίποτε καὶ ἄς χωρισθῶμεν διὰ παντός...
Χαίρετε».

Τρία ἔτη μετὰ ταῦτα τὸ ἀτμόπλοιο Κοκαεδικ, ἐπανερχόμενον ἐκ Σενεγάλης, ἐστάθμευσεν εἰς τὰς Καναρίους, ἵνα λάβῃ τὰς ταχυδρομικὰς ἐπιστολάς καὶ νὰ ἐξακολουθήσῃ τὸν πλοῦν του, τὴν ἰδίαν νύκτα ὅτε ὁ ἐπὶ τῆς παραλαβῆς τοῦ ταχυδρομείου ὑπαξιωματικὸς εἰσήλθεν εἰς τὸ διαμέρισμα τῶν ἀξιωματικῶν καὶ ἔθεσεν ἐπὶ τῆς τραπέζης δέσμη ἐφημερίδων.

Ὁ Ιουλιανὸς Δερέ ἔλαβε Παρισινόν τι φύλλον, ὅπερ ἐχρονολογεῖτο ἀπὸ τριῶν ἐβδομάδων, καὶ ἀνέγνωσε ὑπὸ τὴν ἐπιγραφὴν:

Ἀφίξεις καὶ διαμοναί.

Τὰς ἀκολουθοῦσας γραμμὰς:

»Ὁ Αὐτοῦ μεγαλειότης ὁ βασιλεὺς τῆς Σουάβης, ὅστις, ὡς γνωστὸν ταξιδεύει ὑπὸ τὸ πλέον αὐστηρὸν ἰνκόγκνιτο ὑπὸ τὸ ὄνομα τοῦ κόμητος Δ' Ὡσβούργου εὐρίσκειται ἀπὸ τὴν ἐσπέραν τῆς χθες εἰς τὴν ἡμέτεραν πόλιν.

«Συμβεβηκὸς δυσάρεστον συνέβη εἰς τὸν σταθμὸν, κατὰ τὴν στιγμὴν τῆς ἀφίξεως τοῦ βασιλέως. Ἡ

βαρυνὶς Δὲ Χάλ ἦτις, συνεδευομένη μόνον ὑπὸ τῆς μητρὸς τῆς, τῆς κομήσσης Μπαρμπάριν, ταξιδεύει μετὰ τῆς Αὐτοῦ Μεγαλειότητος, ἀπώλεσε κόσμημα μικρῶς μὲν ἀξίας, ἀλλ' ὅπερ ἡ κυρία Δὲ Χάλ ἀξιοῖ, ὡς φαίνεται, τῆς μεγαλειότητος τιμῆς. Εἶναι ἀπλοῦς ὄνυξ λέοντος προσδεδεμένος ἐπὶ μικροῦ ἐκ χρυσοῦδακτυλίου.

«Ἡ κυρία Δὲ Χάλ ὑπόσχεται δύο χιλιάδας φράγκων εἰς ἐκεῖνον ὁ ὅποιος θέλει φέρει πρὸς αὐτὴν τὸ κόσμημα τοῦτο».

—Ιουλιανέ, λάβε τὴν θέσιν σου... Ἐλησμονήσας ὅτι ἡ ὥρα παρήλθε καὶ εἶνε ἡ σειρά σου, ἀγαπητέ μου φίλε.

—Εὐχαριστῶ εἶπεν ὁ Ιουλιανὸς Δερέ, ρίπτων τὴν ἐφημερίδα, καὶ ὡς ἐξ ὄνειρου ἐξερχόμενος.

Τὴν νύκτα ἐκείνην, ὁ πηδαλιούχος, ὁ ὅποιος ἦτο μόνος ἐπὶ τῆς στενῆς γεφύρας μετὰ τοῦ ἀξιωματικοῦ, εἶδε τὸν τελευταῖον τοῦτον νὰ φέρῃ ἐπαυλιημένως τὸ ρινόμακτρον πρὸ τοῦ συνοφρυωμένου προσώπου του καὶ νὰ σπογγίζῃ τὸ κάθυγρον ἐκ τοῦ ἰδρώτος μέτωπον του.

François Coppée.

ΑΠΟ ΤΗΣ ΤΡΙΚΥΜΙΣ ΤΗΣ ΖΩΗΣ

ΣΤΟ ΨΥΧΟΜΑΧΗΤΟ ΜΟΥ

ΣΤΗΝ ΑΣΠΟΝΔΟΤΕΡΑ ΜΟΥ ΕΧΘΡΑ

Τὴν ὥρα ποῦ θὰ ξεψυχῶ στοῦ πόνου τὸ κρεββάτι,
Ἡ πικραμμένη μου καρδιὰ ἐσένα θὰ ζητήσῃ,
Γιὰ νὰ σοῦ πῇ μὲ δάκρυα καὶ στεναγμούς γεμάτη,
Αχ! πόσο, πόσο, στή ζωὴ σὲ εἶχεν ἀγαπήσει.

Θὰ σοῦ θυμῆσω τὰ παλῆα τραγούδια μας, τὰ χάρδια,
Τὰ πείσματά μας, τὰ τρελλὰ τὰ γέλοια, τὰ φιλιὰ σου
Τῆς μαγεμμένες χαραυγῆς τὰ ὄνειρεμένα βράδια
Π' ἔγερνα τὸ κεφάλι μου στήν ἄχαρη ἀγκαλιὰ σου.

Κάθε γλυκό μας ὄνειρο θὰ θυμηθοῦμε πάλι
Τοὺς πόθους μας ποῦ σβύσανε, τὰ σχέδια τὰ τόσα!
Κ' ἐκεῖ, σιμὰ στὸ νεκρικό τοῦ χάρου προσκεφάλι
Θὲ νὰ μιλήσωμε κ' οἱ δυὸ μὲ τῆς καρδιᾶς τὴ γλῶσσα.

Θ' ἀφίσης περὶ τὴ κάκια σου, τὸ μῖσός σου τὸ τόσο
Τὴ πεθαμμένη ἀγάπη μας θὰ κλάψωμε σὰ φίλοι
Καὶ μιὰ στιγμὴ, σὰν ἄλλοτε θὰ γύρῃς νὰ σοῦ δώσω
Τὸ ὑστερνό μου φίλημα μὲ τὴ ψυχὴ στὰ χεῖλη.

Σμύρνη

ΣΤΑΒΙΟΣ

του 1829 εγγράφησαν 7,000 μαθηταί, τον Δεκέμβριον του αυτού έτους είχαν ανέλθει εις 9,246.

Επί της Βασιλείας του Όθωνος την 6 Φεβρουαρίου του 1834 εξέδθη ο θεμελιώδης περί εκπαιδεύσεως νόμος, έφ' ου έν τοις κυριώτεροις και σημερινον έτι βασίζεται ή δημοτική παιδείσις μετά σημαντικας έννοεΐται μεταβολάς, τάς οποίας επέφερον οι νόμοι του 1803 και 1895.

Παραλλήλως πρὸς τάς προσπάθειάς ταύτας εβαινον και αι περί της μέσης και άνωτέρας παιδεύσεως μέριμναι.

Το χαρακτηριστικώτερον σημεϊον της εκπαιδεύσεως έν Ελλάδα εινε ότι βασίζεται επί όμοειδοϋς τύπου βαινοντος άνευ αλμάτων από της κατωτάτης βαθμίδος μέχρι της άνωτάτης: το σύστημα περιλαμβάνει τρεις επαλλήλους βαθμίδας, ήτοι την δημοτικήν ή στοιχειώδη παιδείσιν, την μέσην και άνωτάτην, το Πανεπιστήμιον και το Πολυτεχνεϊον. Μετά τετραετή εις την δημοτικήν σχολήν φοίτησιν ο μαθητής εισέρχεται εις το ούτω καλούμενον ελληνικόν σχολεϊον, το όποϊον διά τριετους διδασκαλίας τον προπαρασκευάζει διά το γυμνάσιον, εζ ου μετά τετραετή φοίτησιν ο μαθητής μεταβαίνει εις το Πανεπιστήμιον ή το Πολυτεχνεϊον.

ΠΕΡΙΟΔΙΚΟΝ ΦΙΛΕΛΛΗΝΙΚΟΝ

Αγγέλλεται εκ Παρισίων ή προσεχής εκδοσις μεγάλου μηνιαίου περιοδικου υπό τον τίτλον «*Craecia*» το όποϊον θα εινε όργανον του ελληνικού και φιλελληνικού κόσμου της Γαλλίας, Το νέον περιοδικόν εξασφαλίσαν την συνεργασίαν των επίφανων

στέρων Γάλλων λογίων και των θερμότερων φιλελλήνων, όφείλεται εις την έμπνευσιν της ευγενους κ. Α. Βαλσαμάκη, ήτις προεδρεύει της διυικητικής επιτροπής μεταξύ των μελών, της οποίας διακρίνουνται όνόματα ως τον Ακαδημαϊκών Αίκαρ, Κλαρεττή, Φραγκέ, Φράνς, Μεζιέρ, Ρισπκίν, και άλλων. Πρόδηλον πόσον επιβλητική θα εινε ή έμφάνησίς του.

Η ΜΙΣ ΔΩΓΚΑΝ ΕΝ ΑΜΕΡΙΚΗ

Η κοινωνία του Αγίου Λουδοβίκου διατελει άναστατος. Εϊνε διηρημένη εις δύο αντίθετα στρατόπεδα εξ αιτίας των χορών της Δώγκαν.

Εις μίαν φιλανθρωπικήν έσπεριδα δοθεισαν υπό κυριών της άνωτέρας άριστοκρατίας, ειχε προσκληθή και ή μίς Δώγκαν, ήτις εχόρευσε, μετά της ιδιαιζούσης εις αυτήν ιδιορρυθμίας, τους αρχαίους ελληνικούς χορούς. Οι χοροί της κομψής όρχηστρίδος προεκάλεσαν την άγανάκτησιν της ήθικολογούσης κοινωνίας ήτις ρίπτει τον λίθον του άνανθέματος κατά της Δώγκαν, της ζητούσης να εισαγάγη και δαιμόνια εις τα ήθη και τάς συνηθείας της Αμερικανικής κοινωνίας. Ο πρωτιερεύς της Εκκλησίας των μεθοδιστών αιδεσιμώτατος Θόμψων έδήλωσεν ένόπιον των έννοριτών του, ότι οι χοροί της μίς Δώγκαν αποτελοϋν την χονδροειδέστεραν παραβίαν της ήθικης.

ΕΛΛΗΝΙΚΗ ΟΠΕΡΕΤΤΑ

Εις το προσεχές περί της ώραίας Έλλ. Οπερέτας έν ή πρωταγωνοϋσιν ο κ. Παπαϊωάννου και ή Δις Κολλυβά.

ΠΕΡΙΕΧΟΜΕΝΑ

Όλόγυρα στη λίμνη, (συνέχεια και τέλος), Α. Παπαδιαμάντη—Δημιώδες ζσμα της Βουλγαρίας.—Ό όνυξ του λέοντος, François Corré—Στο ψυχομαχητό μου, Σουλβίου.—Το παράπονον των φερέτρων, μετάφρ. εκ του Ρωσικού υπό Έλπίδος.—Καρδιάς παράπονον, Σάνιν.—Ό Έρως μου, Γ. Αλβέρτη.—Το ρόδο, Δ. Βικέλα.—Φθινόπωρο, Τάχη Σίμου.—Ζωή και θάνατός, Σουλβίου.—Τα μάγια, Ι. Πολέμη.—Άγωνία, Σιβύλλης.—Ποικίλα: Διάφοροι φιλολογικαί σημειώσεις, Έρρίκου Ρίκη.—Ό Δίλκε περί Ελληνισμού—Έλλ. Καλλιτεχνία, Θεόδωρος Ράλλης— Η εκπαιδεύσις παρὰ μοις Έλλήσι.—Η μίς Δώγκαν έν Αμερικη—Περιοδικόν Φιλελληνικόν.—Έλλ. Οπερέττα

Εικόνες: Η γέννησις της Αφροδίτης, Bourgereau—Οι μικροί έπαίται, Μ. Bourgereau—Ο κλόγηρος Εμμ. Λαμπάκη—Κάμε γρήγορα, Moreau

Εκδεται και διευθυνται: Γ. Λαζίδης, Τάκης Σίμος, Ι. Τδουκαρίδης.

Διεύθυνσις: Τυπογραφείον ή «Μέλισσα» Δίοδος Παναγίου Τάφου, κάτωθεν της Τραπεζης Αθηνών.—ΣΝΥΡΝΗ

ΚΑΤΑΣΤΗΜΑΤΑ ΝΕΩΤΕΡΙΣΜΩΝ ΚΑΙ ΓΥΝΑΙΚΕΙΩΝ ΠΙΛΩΝ ΓΕΩΡΓΙΟΥ Α. ΧΡΙΣΤΟΔΟΥΛΟΥ ΠΛΟΥΣΙΑ ΚΑΙ ΜΕΓΑΛΗ ΣΥΛΛΟΓΗ

Δαντελλών, Γαρνιμέντων, Κορσέδων και Βελούδων
Οδός Ευρωπαϊκή έναντι Σχολής Καλογραϊδών.

ΚΑΛΛΙΤΕΧΝΙΚΟΝ ΦΩΤΟΓΡΑΦΕΙΟΝ ΠΑΝΟΥ ΓΕΡΑΔΗ Φωτογραφικόν έργαστήριον (atelier) α' τάξεως. ΜΗΧΑΝΗΜΑΤΑ ΤΕΛΕΙΑ

Στάσεις και φωτισμοί καλλιτεχνικοί.

Ειδικότης διά μεγεθύνσεις μέχρι Φυσ. μεγέθους
(agrandissement)

ΓΑΛΛΙΚΟΝ ΚΑΤΑΣΤΗΜΑ ΤΑΠΕΤΣΑΡΙΑΣ και πωλήσεως επίπλων παντός ρυθμου ΔΗΜΗΤΡΙΟΥ Θ. ΦΟΝΤΡΙΕΡ ΣΜΥΡΝΗ

Οδός Υελοπωλείων διόδος Παναγίου Τάφου άρ. 3
Εργοστάσια και Αποθήκη Μαδάμας χάνι.

Η ΑΝΟΙΞΙΣ ΚΑΤΑΣΤΗΜΑ ΝΕΩΤΕΡΙΣΜΩΝ ΚΑΙ ΠΙΛΩΝ ΑΡ. ΠΑΛΙΟΓΛΟΥ & Δ. ΛΑΔΟΠΟΥΛΟΥ

ΟΔΟΣ ΕΥΡΩΠΑΪΚΗ ΑΡ. 55
Παραπλεύρως της Σάντα Μαρίας.

ΕΛΛ. ΑΣΦΑΛΙΣΤΙΚΗ ΕΤΑΙΡΙΑ ΖΩΗΣ ΚΑΙ ΠΡΟΝΟΙΑΣ

Η

ΑΜΟΙΒΑΙΑ

ΕΓΚΕΚΡΙΜΕΝΗ ΔΙΑ Β. ΔΙΑΤΑΓΜΑΤΟΣ

ΕΔΡΑ ΕΝ ΑΘΗΝΑΙΣ

ΙΔΡΥΘΕΙΣΑ ΤΩ 1902

ΑΠΟΘΕΜΑ ΔΡ. 2,000,000

ΗΣΦΑΛΙΣΜΕΝΟΝ ΚΕΦ. ΔΡ. 40,000,000

ΥΠΟΚΑΤΑΣΤΗΜΑ ΣΜΥΡΝΗΣ: Δίοδος Σπόντη Μέγαρον Ράλλης.

ΠΡΑΚΤΟΡΕΙΑ

εξαρθώμενα παρ' αυτού εις όλας τάς πόλεις των Νομών Αϊδινίου και Αρχιπελάγους

ΧΑΡΤΑΠΟΘΗΚΗ
ΚΑΙ ΕΡΓΟΣΤΑΣΙΟΝ ΣΙΓΑΡΟΧΑΡΤΟΥ
ΣΠΥΡΙΔΩΝΟΣ Δ. ΑΘΑΝΑΣΟΥΛΑ

Ὁδὸς Παλαιὰ Ψαράδικα Ἀριθ. 8 καὶ Δίοδος Σιναΐτικο Ἀριθ. 6—7.

ΤΥΠΟΓΡΑΦΕΙΟΝ "Η ΜΕΛΙΣΣΑ,,
ΓΕΩΡΓΙΟΥ ΛΑΖΙΔΟΥ & ΙΩΑΝΝΟΥ ΤΣΟΥΚΑΡΙΔΟΥ

ΔΙΟΔΟΣ ΠΑΝΑΓΙΟΥ ΤΑΦΟΥ

Κάτωθεν τῆς Τραπεζῆς Ἀθηνῶν

ΣΜΥΡΝΗ

Ἐν αὐτῷ ἐκτελοῦνται παντὸς εἶδους τυπογραφικαὶ ἔργασια
μετὰ μεγίστης ταχύτητος καὶ φιλοκαλίας.

ΕΚΤΥΠΩΣΙΣ Φακέλλων, Επισκεπτηρίων, Λογαριασμῶν, Καταδείχων, Συναλλαγμάτων,
Ἀγγελτηρίων Γάμων, Κηδειῶν καὶ Βαπτίσεων, Διπλοτύπων, Βιβλίων καὶ
Περιοδικῶν.

Τὰ **ΕΠΙΣΚΕΠΤΗΡΙΑ** ἐκτυποῦνται σιγμιαίως καὶ καλλιτεχνικώτατα

ΤΙΜΑΙ ΣΥΓΚΑΤΑΒΑΤΙΚΑΙ

ΚΩΣΤΑΣ ΜΙΣΑΗΛΙΔΗΣ

ΕΝ ΜΑΓΝΗΣΙΑΙ ΟΔΟΣ ΕΛΕΥΘΕΡΙΑΣ

Ἀντιπρόσωπος **ΕΜΠΟΡΙΚΩΝ ΚΑΙ ΒΙΟΜΗΧΑΝΙΚΩΝ ΟΙΚΩΝ**

ΑΣΦΑΛΕΙΑΙ ΠΥΡΟΣ ΚΑΙ ΖΩΗΣ

Διευθυντὴς **ΤΟΥ ΚΕΝΤΡΙΚΟΥ ΓΡΑΦΕΙΟΥ ΕΝ ΜΑΓΝΗΣΙΑ**

τῆς πρώτης Ἑλληνικῆς Ασφαλιστικῆς Ἐταιρείας Ζωῆς καὶ Προνοίας

"Η ΑΜΟΙΒΑΙΑ,,

Πρόκτωρ **ΤΗΣ ΕΘΝΙΚΗΣ ΑΤΜΟΠΛΟΪΚΗΣ ΕΤΑΙΡΕΙΑΣ ΤΗΣ ΕΛΛΑΔΟΣ**

ΣΤΥΠΟΠΩΛΕΙΟΝ "ΤΟ ΦΑΛΗΡΟΝ,,

Κτῆμα **ΑΘΑΝΑΣΟΥΛΑ**

ΚΟΚΑΡΓΙΑΔΙ

Τὸ ἐντευκτήριον τῆς Σμυρναϊκῆς Ἀριστοκρατίας
"Ὅλοι εἰς τὸ **ΦΑΛΗΡΟΝ** εἰς **Κοκαργιαλί**.