

ΕΚΔΟΣΙΣ ΠΟΛΥΤΕΛΗΣ
ΣΥΝΔΡΟΜΑΙ ΕΣΩΤ.
 * Ετησία δραχ. 12
 * Εξαμηνια δραχ. 6
ΕΣΩΤΕΡΙΚΟΥ
 * Ετησία φρ. γο. 20
 * Εξαμ. » » 10
 Τὸ φύλλον λεπ. 25

Ἡ ΑΛΗΘΕΙΑ

ΕΚΔΟΣΙΣ ΑΓΓΛΙΚΗ
ΣΥΝΔΡΟΜΑΙ ΕΣΩΤ.
 * Ετησία δραχ. 6
 * Εξαμηνια δραχ. 3
ΕΣΩΤΕΡΙΚΟΥ
 * Ετησία φρ. γο. 10
 * Εξαμ. » » 5
 Τὸ φύλλον λεπ. 10

ΕΚΟΝΟΓΡΑΦΗΜΕΝΗ ΑΝΕΞΑΡΤΗΤΟΣ ΕΦΗΜΕΡΙΣ ΕΚΔΙΔΟΜΕΝΗ ΚΑΤΑ ΚΥΡΙΑΚΗΝ
ΠΑΝΕΛΛΗΝΙΟΣ ΔΙΕΥΘΥΝΤΗΣ: ΕΥΑΓ. Ν. ΛΑΧΑΝΟΚΑΡΔΗΣ ΠΑΓΚΟΣΜΙΟΣ

ΓΡΑΦΕΙΑ : 'Οδὸς Λέκα ἀρ. 24
 (*Εναντι Στοᾶς Σιμοπούλου)

ΟΛΑ ΤΑ ΓΕΓΟΝΟΤΑ ΤΗΣ ΕΒΔΟΜΑΔΟΣ ΕΙΚΟΝΟΓΡΑΦΗΜΕΝΑ

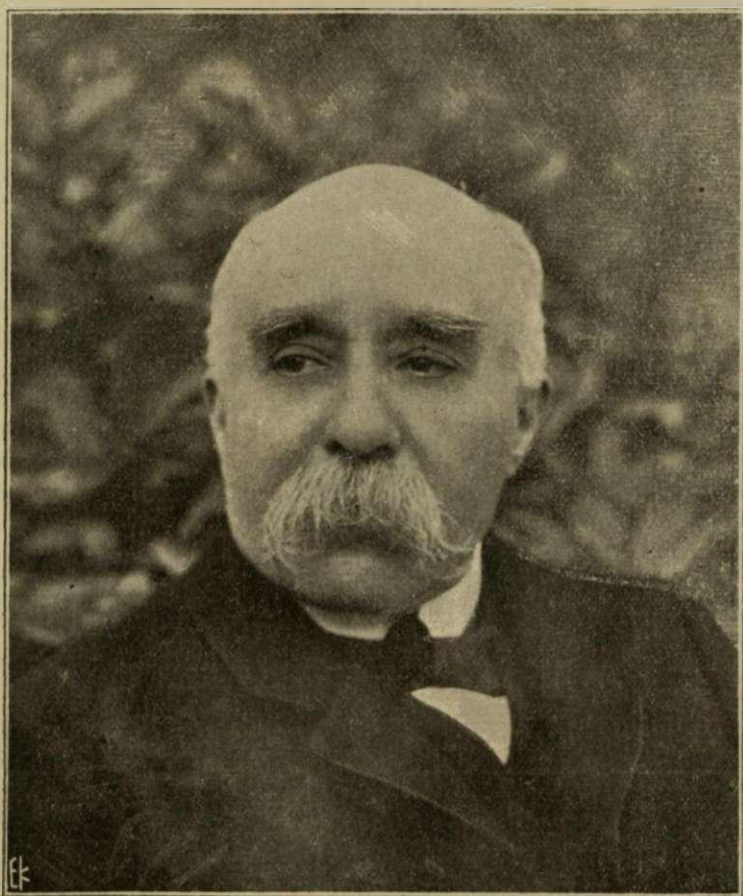
ΓΡΑΦΕΙΑ ΤΗΣ "ΑΛΗΘΕΙΑΣ", ΕΝ ΑΙΓΥΠΤῳ
 ΔΙΕΥΘ. Β. Ν. ΚΑΡΒΕΛΛΗΣ ΚΑΤ'ΟΡΟΝ
 Ρ. Ο. ΒΟΧ 1385

Ο Κ. Θ. ΛΙΜΠΡΙΤΗΣ
ΚΡΙΝΩΝ ΤΗΝ ΕΚΔΟΣΙΝ
ΤΗΣ "ΣΑΛΠΙΓΓΟΣ,"
ΤΩΝ ΔΗΜΟΔΙΔΑΣΚΑΛΩΝ
ΤΟ ΖΗΤΗΜΑ ΤΗΣ ΕΚΠΑΙΔΕΥΣΕΩΣ
ΦΩΤΕΙΝΑΙ ΓΝΩΜΑΙ
ΤΟΥ ΒΟΥΛΕΥΤΟΥ ΤΥΡΝΑΒΟΥ

Ἡ συγκρότησις τῶν τάξεων τῶν ἀπανταχοῦ Ἑλλήνων δημοδιδασκάλων εἰς μίαν πανελλήνιον κραταιάν ἔνωσιν μὲ Ἀνωτάτην Διοικοῦσαν Ἐπιτροπὴν ἐν Ἀθήναις καὶ μὲ σιταροῦς βραχίονας τοὺς κατὰ Νομοὺς Δημοδιδασκαλικοὺς Συνδέσμους ἀριθμῶντας χιλιάδας μελῶν καὶ ἡ ἐμφάνισις ὡς τῆς πρωτίστης ἐκδηλώσεως τῆς λειτουργίας τῆς «Ἐνώσεως» τοῦ ἐπισήμου αὐτῆς ὁργάνου τῆς «Σάλπιγγος» ἦς τὸ πρῶτον φύλλον ἐκδοθὲν ἐκυκλοφόρησεν ἤδη εἰς 4000 ἀντιτυπὰ ἀποτελεῖ γεγονός ἀξιοσημείωτον ὅσον καὶ ἐξόχως εὐφροσύνον ἐν τῇ ἐξελίξει τῶν ἐκπαιδευτικῶν καὶ καθόλου ἐθνικῶν ἡμῶν πραγμάτων.

Μᾶς ἐφάνη λοιπὸν ὅτι ἐπὶ τῆς εὐστονῶς ἀρχομένης νέας ταύτης ἐν Ἑλλάδι κινήσεως τῶν πνευμάτων καὶ τῶν ἰδεῶν ἔπρεπε νὰ ἐπιστήσωμεν τὴν προσοχὴν τῆς παρ' ἡμῖν ἐπισήμου κοινῆς γνώμης καὶ νὰ προκαλέσωμεν τὴν κρίσιν αὐτῆς ἐπὶ τῆς ἐργασίας ταύτης τοῦ δημοδιδασκαλικοῦ κόσμου.

ΟΙ ΦΙΛΕΛΛΗΝΕΣ ΤΗΣ ΣΗΜΕΡΟΝ
Ο ΚΑΛΛΙΤΕΡΟΣ ΦΙΛΟΣ
ΤΗΣ ΕΛΛΑΔΟΣ ΚΑΙ ΤΗΣ ΚΡΗΤΗΣ



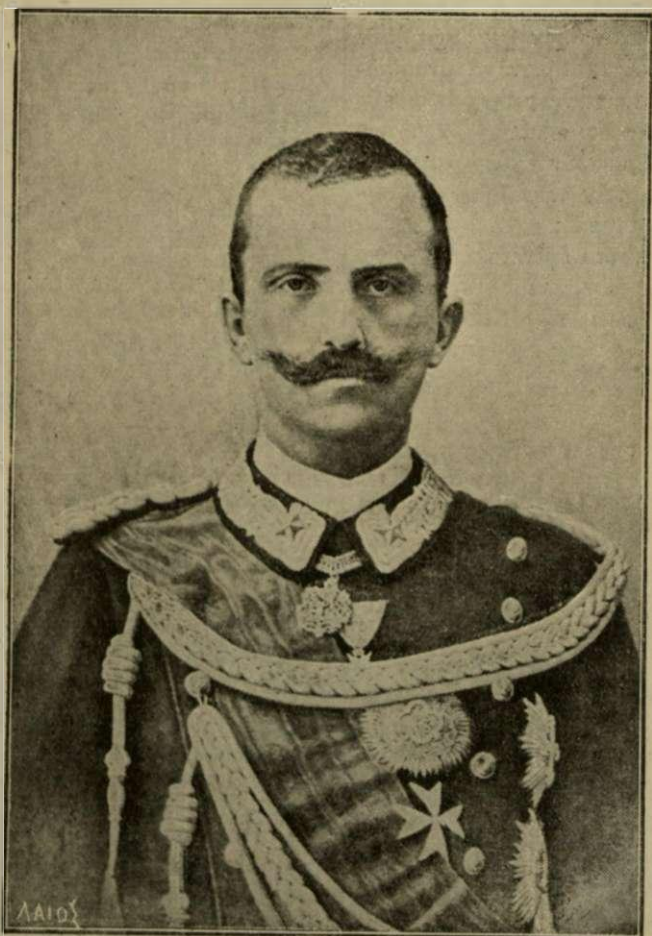
ΓΕΩΡΓΙΟΣ ΚΛΕΜΑΝΣΩ
 Ο ΜΕΓΑΣ ΠΡΟΘΥΠΟΥΡΓΟΣ ΤΗΣ ΓΑΛΛΙΚΗΣ ΔΗΜΟΚΡΑΤΙΑΣ
 ΚΑΙ ΜΕΓΑΣ ΦΙΛΕΛΛΗΝ

Ὁ ἐντιμὸς βουλευτὴς Τυρνάβου, ὁ ὄξυς ὄσον καὶ βαθὺς τὴν φρένα καὶ ὑπερόχου χαρακτῆρος πολιτικὸς ἀνὴρ, πρὸς τὸν ὅποιον πρῶτον ἡ «Ἀλήθεια» ἀπευθύνθη εἶχε τὴν καλωσύνην μετὰ τῆς συνήθους αὐτῷ εὐγενείας καὶ προσωνείας ν' ἀπαντήσῃ πρὸς τὴν παράκλησίν μας ἐκθέτων ἐξ ἀφορμῆς τῆς «Σάλπιγγος» τὰς περὶ τῆς ἐκπαιδεύσεως γνώμας του, γνώμας ἐμπνεομένης ἀπο ἀληθῆ στοργῆν ὑπὲρ τῆς λαϊκῆς ἐκπαιδεύσεως ἐν Ἑλλάδι καὶ τοῦ ἔργου τῶν δημοδιδασκάλων, καὶ αἱ ὅποια θ' ἀντηχῆσαι βαθέως καὶ ἐνθουσιωδῶς εἰς τὰς ψυχὰς τῶν διδασκάλων τῶν τεκνῶν τοῦ λαοῦ.

Ὁ κ. Λιμπρίτης ἤρchiσε λέγων πρὸς ἡμᾶς οὕτω:

— Ἡ ἔκδοσις τῆς «Σάλπιγγος» ὁργάνου τῆς Ἐνώσεως τῶν ἀπανταχοῦ Ἑλλήνων διδασκάλων τῆς στοιχειώδους ἐκπαιδεύσεως εἶνε ἐν μέγα βῆμα προόδου Ἐθνικῆς Δὲν μ' ἐπηρεάζει τὸ μέγεθος τοῦ φύλλου. Ἐπιβάλλει σεβασμὸν ὁ σκοπὸς τῆς ἐκδόσεώς του καὶ ἐπιτρέψατε καὶ εἰς ἐμέ νὰ διαβιβάσω τὰ συγχαρητήρια μὸν πρὸς τε τὴν Διοικοῦσαν Ἐπιτροπὴν τῆς Ἐνώσεως ἀλλὰ καὶ πρὸς τὸ σύνολον τῶν διδασκάλων, οἵτινες ἀνυψοῦνται οὕτω εἰς τὰ ὄμματα τοῦ Ἑλληνικοῦ λαοῦ, εἰς ὃ σημεῖον ἡ ἀποστολὴ αὐτῶν ἐπιβάλλει. Μετὰ χαρᾶς δὲ εἶδον τὴν «Ἀλήθειαν» ἀναλαμβάνουσαν τὴν ἔκδοσιν τῆς «Σάλπιγγος» καὶ προσφέρουσαν οὕτω νέαν ὑπηρεσίαν εἰς τὰ γενικά τοῦ τόπου συμφέροντα.

«Τὸ ἔργον ὑπερ ἡ Ἑλλάς ἀπεκδέχεται παρὰ τοῦ σώματος τῶν δημοδιδασκάλων διὰ τὴν ἔσω Ἑλλάδα εἶνε τοσοῦτον μέγα ὅσον μέγας εἶνε καὶ ὁ ἀριθμὸς τῶν



Η Α. Μ. ΒΙΚΤΩΡ ΕΜΜΑΝΟΥΗΛ Γ'.



ΤΟ ΣΥΜΠΑΘΕΣΤΑΤΟΝ
ΕΝ ΕΛΛΑΔΙ
ΒΑΣΙΛΙΚΟΝ ΖΕΥΓΟΣ
ΤΗΣ ΙΤΑΛΙΑΣ
ΟΠΕΡ ΕΠΕΣΚΕΦΘΗ
ΠΡΟΧΘΕΣ ΕΝ ΡΩΜΗ
Ο ΒΑΣΙΛΕΥΣ ΓΕΩΡΓΙΟΣ



Η Α. Μ. ΒΑΣΙΛΙΣΣΑ ΕΛΕΝΗ

ΑΠΟ ΤΑ ΠΕΡΙΕΡΓΑ

Εν συμβόλαιον με τον Διάβολον

Πρό ημερών ἀπέβηκεν ἐντὸς τριελοκομίου ἐν Νεῖ Ὑδρῶν ἐν τῷ ἑταίρῳ...

Ὁ Μελοῦσος εὐχόμενος καλῶ με ἕνα ἐπιχειρηματία, ὁ ὁποῖος ἐδωκεν...

Μίαν φορὰν ὁ δὴν ἐκατομμυριόχοιο τὸ ἔδωκε μίαν παραγγελίαν ἀσυγκρίτως...

Ὅτι λοιπὸν συνετίθη τὸ συμφωνητικόν, ὁ Μελοῦσος ἐπέγραψε τὸ διπλὸν...

— Ἐδωκεν δὲν μπορῶ νὰ γράψω παρὰ με τῆς παλῆς μας μεταλλίνας πέννες...

Καὶ τὸ συμφωνητικὸν ὑπεγράφη εἰς διπλὸν.

Ὅτι ἦν δὲν ἡ ἐποχὴ τῆς πληρωμῆς ὁ Κορνίσκου δὲν ἐφαίνοτο.

Κληθεὶς ἀπὸ τὸν Μελοῦσος νὰ πληρῶσῃ προσεποικίθη ἄγριοιαν.

— Τι ἔχει ὁ Μελοῦσος; Ἐγὼ ἀγόρασα τίποτε ἀπ' αὐτόν;

Καὶ ὁ ἔμπορος ἐπῆγε νὰ συμβουλευθῆ ἕνα δικηγόρον φέρων μαζὺ του καὶ τὸ συμφωνητικόν.

Ἄλλ' ὅ τοῦ θαύματος! Εἰς τὸ ἔγγραφον ἔλειπεν ἡ ὑπογραφή τοῦ Κορνίσκου!

— Φίλῃ βέβαιος δι' ὑπέροχως; — Βεβαίως.

Καὶ ἐξήτασαν τὸ χαρτὶ με τὸν φακόν, ἀλλ' εἰς μίτην, οὐτε ὑπογραφή οὐτε ἴχνος μελάνης ἐφαίνοτο.

Ὁ Μελοῦσος μὴ ἠξέουσαν τί νὰ ὑποθέσῃ καὶ ὠν φαίνεται δεισιδαιμών ἤχοισεν νὰ πιστεύῃ, οὐ εἶχε συμβληθῆ με τὸν Διάβολον, ὁ ὁποῖος ἔλαβε τὴν μορφήν τοῦ πελιότου του.

Εἰς μίτην τοῦ ἔλεγον, οὐ ὁ κατοράρος ποῦ τὸν ἐγέλευσεν εἶχε γράψῃ τὸ γούρικον ὄνομά του με τὸ με λάνι τὸ λεγόμενον τῶν τεσσάρων κλεπτῶν. Τίποτε, τοῦ εἶχε καλλήρη ἢ ἰδέα, οὐ εἶχε συμβληθῆ με τὸν Διάβολον! Καὶ ἐτρολλάθη μετὰ ταῦτα ὁ δουραχὴς καὶ ἀπέθανε...

Μετεφάρθη

εἰς τὴν ὁδὸν Γεραν οὐ ἀρ 17.

ΤΟ ΘΕΡΑΠΕΥΤΙΚΟΝ ΙΝΣΤΙΤΟΥΤΟΝ ΑΘΗΝΩΝ

ΤΟΥ Κ. ΙΩΣΗΦ ΣΕΚΙΝΟΥ Θεραπεία τῆς κίλης ἀνευ ἐγχειρήσεως ἐντὸς 10 ἡμερῶν.

ΕΜΠΟΡΟΡΡΑΠΤΙΚΟΝ ΚΑΤΑΣΤΗΜΑ ἢ ΚΑΛΛΙΤΕΧΝΙΑ ΓΖΙΝΟΠΟΥΛΟΥ... Ὁδὸς Εὐρυπίδου 21. Πλησίον τοῦ οὐνοπνευματοποιείου Γ. Φινοπούλου...

ΣΤΡΑΤΙΩΤΙΚΗ ΖΩΗ

ΑΙ ΓΕΝΙΚΑΙ ΑΣΚΗΣΕΙΣ ΕΝ ΤΗ ΑΤΤΙΚΗ ΚΑΙ Ο Κ. ΔΗΜΟΠΟΥΛΟΣ

Η ΕΥΘΥΝΗ ΤΟΥ ΔΙΑ ΤΑ ΣΦΑΛΜΑΤΑ ΤΗΣ ΕΠΙΜΕΛΗΤΕΙΑΣ

ΚΡΙΣΕΙΣ ΒΙΔΙΚΟΥ

[Ἴδε προηγ. εἰς φύλλα 28 Σ)βρίου 5, 12, 19 καὶ 26 Ὀκτωβρίου καὶ 2 Ν)βρίου]

Ἐν τῇ προηγουμένῃ ἡμῶν ἀρθρῷ ἀπεκαλύψαμεν τὰ ἐξῆς πέντε σφάλματα τοῦ διευθύναντος τὰς ἐν Ἀττικῇ μεγάλας ἀσκήσεις...

α) διέταξε νὰ λειτουργήσῃ ἡ ἐπιμελητεία ἀπὸ τῆς ἐπιούσης τῆς ἀφίξεως τῶν στρατευμάτων εἰς τὸ πεδίον τῶν ἀσκήσεων...

β) δὲν ἠφρόδισεν ἀτομικῶς τοὺς ἀνδρας διὰ τῶν καλουμένων τροφῶν τοῦ γυλιοῦ...

γ) δὲν ἠφρόδισεν τοὺς ἀνδρας διὰ τῶν καλουμένων τροφῶν ἀφίξεως ἢ τοῦ σακκιδίου διατάσεων νὰ καταναλωθῶσιν...

δ) δὲν ἠφρόδισεν τὰ μεταγωγικὰ τῶν σωματίων διὰ δύο ἡμερῶν τροφῶν...

ε) συνέστησε μὲν ἐπιμελητικῶς τινὰ ἐφοδιοποιήσαν κινήτην ἐκ 2 διτρήρων καὶ 3 τετρατρήρων...

Σήμερον, κ. Δημόπουλε, θὰ προσδώμεν εἰς τὴν ἀποκάλυψιν καὶ ἐπίκρισιν καὶ τῶν λοιπῶν ὡμῶν σφαλμάτων.

στ' σφάλμα· δὲν διετάξατε νὰ σχηματισθῇ ἀγέλη ἀφανίων ζώων...

ζ' σφάλμα. Δὲν ἐκανονίσαστε συμφώνως πρὸς τὸν κανονισμὸν τὴν ἡμερησίαν μερίδα τοῦ στρατιώτου...

η) σφάλμα. Δὲν ἐκανονίσαστε τὸν ἀριθμὸν τῶν ἀσκήσεων...

θ) σφάλμα. Δὲν ἐκανονίσαστε τὸν ἀριθμὸν τῶν ἀσκήσεων...

ι) σφάλμα. Δὲν ἐκανονίσαστε τὸν ἀριθμὸν τῶν ἀσκήσεων...

κ) σφάλμα. Δὲν ἐκανονίσαστε τὸν ἀριθμὸν τῶν ἀσκήσεων...

λ) σφάλμα. Δὲν ἐκανονίσαστε τὸν ἀριθμὸν τῶν ἀσκήσεων...

μ) σφάλμα. Δὲν ἐκανονίσαστε τὸν ἀριθμὸν τῶν ἀσκήσεων...

ν) σφάλμα. Δὲν ἐκανονίσαστε τὸν ἀριθμὸν τῶν ἀσκήσεων...

ξ) σφάλμα. Δὲν ἐκανονίσαστε τὸν ἀριθμὸν τῶν ἀσκήσεων...

ο) σφάλμα. Δὲν ἐκανονίσαστε τὸν ἀριθμὸν τῶν ἀσκήσεων...

π) σφάλμα. Δὲν ἐκανονίσαστε τὸν ἀριθμὸν τῶν ἀσκήσεων...

ρ) σφάλμα. Δὲν ἐκανονίσαστε τὸν ἀριθμὸν τῶν ἀσκήσεων...

σ) σφάλμα. Δὲν ἐκανονίσαστε τὸν ἀριθμὸν τῶν ἀσκήσεων...

κανονισμένα, ὡς ἐξάγεται ἐκ τῆς συνοδουσίας τὸ ποσὸν παρατηρήσεώς σας...

Δὲν ἠλπίσαμεν τῇ ἀληθείᾳ τριαῦτα στοιχειώδη σφάλματα! καὶ δὴ ἐπὶ τῶν κανονισμῶν!

Ὅτι πέρυσιν κατὰ τὰς μεγάλας ἀσκήσεις ἐπὶ τῇ παρατηρήσει ὡμῶν, ὅτι κινήσεις δὲν ἐξετελέσθη καλῶς...

ἡ ὑπόβλησις δὲν συνετίθησθε καὶ ἐπιμελητείας βεβαίως ὁ ἐργολάβος, ὁ δικαιοῦχος...

ἵνα καταδείξωμεν τὸ μέγεθος τῆς ἀπρονοήσιας ὡμῶν καὶ τῆς ἀφελείας μεθ' οὗ...

ΣΥΝΘΕΣΙΣ

Ἐπιμελητείας μικτῆς μεραρχίας

Α' στοιχεῖα

α' Ἐπιτελεῖον ἐπιμελητείας

β' μία οἰκονομικὴ ἐφοδιοποιή.

γ' μεταγ. ὑπηρεσία οἰκον. ἐφοδιοποιήσεως

δ' ἀρτοποιεῖον ἐκστρατείας

ε' μεταγωγικὴ ὑπηρεσία ἀρτ. ἐκστρατείας

στ' ἀπόθετος ἱματισμὸς

ζ' περιβόλος ποιμνίων

Β' σύνθεσις στοιχείων

α'. σύνθεσις ἐπιτελείου ἐπιμελητείας

8 ἀξιωματικοὶ 3 ἵπποι ἀξιωματικῶν

3 ὑπαξιωματικοὶ 6 ἑλάσσεως

β' σύνθεσις οἰκονομικῆς ἐφοδιοποιήσεως

8 ἀξιωματικοὶ 4 ἵπποι ἀξιωματικῶν

13 ὑπαξιωματικοὶ 51 στρατιῶται

γ' σύνθεσις μεταγ. ὑπηρεσ. οἰκονομικῆς ἐφοδιοποιήσεως

4 ἀξιωματικοὶ 4 ἵπποι ἀξιωματικῶν

24 ὑπαξιωματικοὶ 26 ἑλάσσεως

18 στρατιῶται 672 ἑλάσσεως

336 ἑλάται 336 δόχηματα (δίππα)

Σ η μ. Ὁ Κορ Λυκούδης ἔχει 1176 ἑλάτας καὶ ἡμιονηγούς...

δ' σύνθεσις ἀρτοποιεῖου ἐκστρατείας

3 ἀξιωματικοὶ 12 ὑπαξιωματικοὶ

48-144 στρατιῶται (ἀναλόγως τοῦ ἀπαυτουμένου κατὰ 2 ἄνδρων ἀρτου.)

ε' σύνθεσις μεταγ. ὑπηρεσ. ἀρτοποιεῖου ἐκστρατείας

1 ἀξιωματικὸς 1 ἵππος ἀξιωματικὸς

3 ὑπαξιωματικοὶ 1 ἵππος ὑπαξιωματικὸς

1 στρατιώτης 52 ἵπποι ἑλάσσεως

26 ὀπλιταὶ 26 δόχηματα (δίππα)

στ' σύνθεσις ὑπηρεσίας ἀποθέτου ἱματισμοῦ

(τὴν σύνθεσιν αὐτὴν παραλείπομεν ὡς ἀσχετον πρὸς τὴν διατροφὴν τοῦ στρατεύματος...

ζ' σύνθεσις ὑπηρεσίας περιβόλου ποιμνίων

2 ἀξιωματικοὶ (ὅν 1 κτην(α)τρος)

25 στρατιῶται 1 δόχημα 2 ἵπποι ἑλάσσεως

Ἴπποι ἐν ἔλῳ κ. ἀημόπουλε, 26 ἀξιωματικοὶ

55 ὑπαξιωματικοὶ, 575 στρατιῶται, 17 ἵπποι ἀξιωματικῶν

27 ὑπαξιωματικῶν, 366 δόχηματα, καὶ 732 ἵπποι δόχημάτων

Ἀπαντες οὗτοι οἱ ἀνδρες, κτήνη καὶ δόχηματα ἀποτελοῦσι τὴν ἐπιμελητείαν μιᾶς μικτῆς μεραρχίας...

26 ἀξιωματικοὶ, 28 ὑπαξιωματικῶν, 288 στρατιῶτων, 9 ἵππων ἀξιωματικῶν

14 ὑπαξιωματικῶν, 336 ἵππων ἑλάσσεως καὶ 183 δόχημάτων πλήρων τροφῶν...

Ἀπέναντι τῶν ἀριθμῶν τούτων (μὴ σὰς τρομάξουσιν εἶνε οἱ ἀπαραιτήτως ἀπαιτούμενοι...

— Εἰς τὸ προσεχὲς τὰ λοιπὰ σφάλματα

10 Β.

NEON KOMMΩTHPION ΚΑΙ ΜΥΡΩΠΛΑΕΙΟΝ Π. ΘΩΜΟΠΟΥΛΟΥ... Νέον στόλισμα προσετέθη εἰς τὴν ὁδὸν Σταδίου...

ΤΥΠΟΙ ΕΛΛΗΝΙΔΩΝ



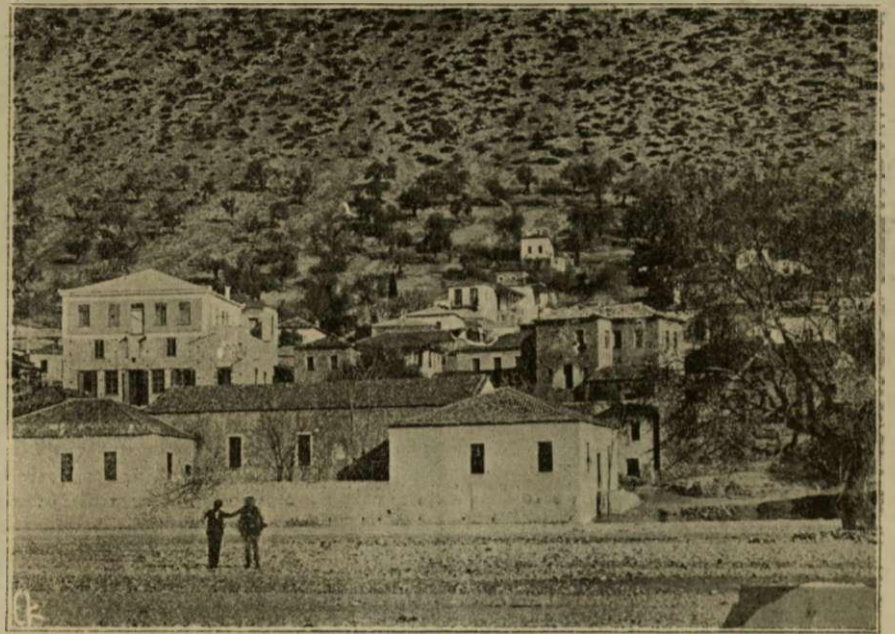
Χωρική των Κυθήρων φέρουσα το βρέφος της.

μένη κυρία Χόζερ πρό 3-3 ετών. Λοιπόν όταν επήγε να ζητήσει να αγοράσει τρεις αριθμούς του λαχείου του Τύπου των Παρισίων, της προσέφεραν τους τρεις αριθμούς 2,171 2,172 και 2,173. Τους δύο πρώτους τους έδεχθη *άλλ'* ηρήθη τον τρίτον διότι περιε-
εχε και τον αριθμόν 3, ο οποίος δεν υπήρξε ποτέ τυχερός εις αυτήν. Τότε ο πω-
λητής της έδωσε τον 2,174, ο οποίος και εκέρδισε το εκατομμύριον λοιπόν η Χόζερ εκέρδισε διότι επήρε τους αριθμούς όχι κατά σειράν.

Τό εξής όμως παράδειγμα, αποδεικνύει ότι όλα συμβαίνουν εκ συμπτώσεως, διότι εις έμπορος ηγήρασε 4 λαχεία με αριθ-
μούς κατά σειράν. Έπειδή ενόμισεν όχι φρόνιμον να έχη τέσσαρας αριθμούς τοι-
ούτους επέστρεψε εις τον πωλητήν και ήλ-
λαξε τον ένα εκ των τεσσάρων. Ήλθεν όμως η κλήρωσις και έβγηκεν ακριβώς ο ένας εκείνος τον οποίον ήλλαξεν.

Εις το λαχείον της εκθέσεως του Μι-
λάνου πρό ολίγου ένας κάποιος κίστης Γάλλης ονομαζόμενος εκέρδισε 500,000 φράγκα ζητήσας να αγοράση τών αριθμών 2,485. Εδντυχώς είχεν εύρη απόλητον τον αριθμόν όταν τον εξέτησεν. Ο αριθ-
μός 2,485 έσυμβόλιζε δι' αυτόν την ήλι-
κίαν του 24 και εκείνην του πάπου του 85 με τον οποίον εξούσε. Ίσως διότι εν Έλ-
λάδι, θα έλεγε κάποιος γνώστης των μυ-
στηρίων του λαχείου ίσως διότι δεν λαμ-

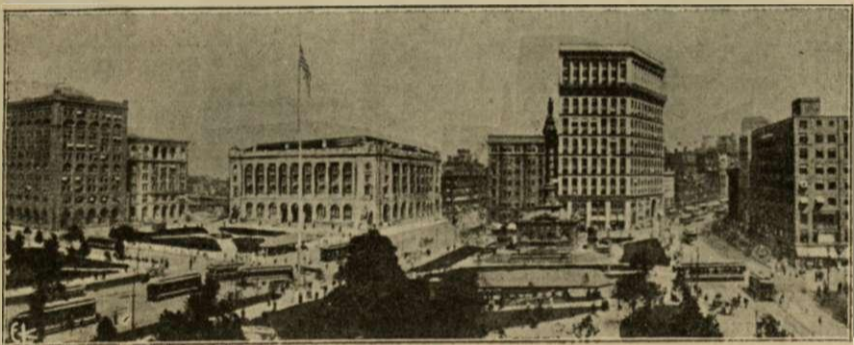
ΕΛΛΗΝΙΚΑΙ ΠΟΛΕΙΣ



ΑΠΟΨΙΣ ΤΟΥ ΛΕΩΝΙΑΙΟΥ ΤΗΣ ΚΥΠΡΟΥ

Φαίνεται το Δημοτ. Σχολείον και Ειρηνοδικείον πλησίον του χερμάρου και η μεγάλη οίκια του κ. Π. Γουκάτου

ΑΜΕΡΙΚΑΝΙΚΑΙ ΠΟΛΕΙΣ



Η ΠΛΑΤΕΙΑ ΤΟΥ ΚΛΗΒΕΛΑΝΔ ΟΧΧΑ-ΤΟ

(Πατρίδος του Βασιλέως των Πετρελαίων Ροκφέλλερ ιδε σχετ. περιγραφήν)

ΑΙ ΣΥΜΠΤΩΣΕΙΣ ΤΩΝ ΛΑΧΕΙΩΝ

Κέρδη περίεργα.

Πρό τινων ημερών μία Ίταλις υπηρέ-
τρια εκέρδισεν εις το Ίταλικόν λότο (το
έθνικόν λαχείον της Ίταλίας) φρ. 361,850. Η
υπηρέτρια έπαιξε μίαν τετραδα αριθμών,
την οποίαν της έδωσε κατ' όνειρον ο μετα-
στάς άρραβωνιαάτικός της. Ήσαν δέ οι
αριθμοί οι εξής: 4, 53, 25, 30. Η
σύμπτωσης είχε περίεργος.

Καί μίαν φοράν, όταν τó ίδιον λóτον
εκέρδισαν εις την Κέρκυραν μίαν τετραδα
άλλα μικράν, πιστεύου 30,000 φράγκων ή
60,000 το πολύ, οι παίξαντες είχαν ίδη
τους αριθμούς εις το όνειρον.

Δηγοίνται δέ πολλά τοιαύτα παρα-
δείγματα ανθρώπων οι όποιοι έπαιζαν ά-
ριθμούς οχι τυχαίως, αλλά κατόπιν όνει-
ρων ή άλλης προληπτικής σκέψεως.

Περί τούτου θα διηγηθώ τινα περι-
εργα, άναφερόμενα εις παλαιά και νεώ-
τερα λαχεία.

Τή 1796 η Μις Μίτφορντ, διάσημος
Άγγλις συγγραφεύς, ούσα τότε δέκα ετών,
έπληξε με τον πατέρα της να αγοράσουν
ένα λαχόν του λαχείου του Δουβλίνου. Ο
πωλητής έδωσε διαφόρους αριθμούς εις
το μικρό κορίτσι, εις το όποιον δεν ήρσαν.

Όταν κατά σύμπτωσιν του έπαρου-
σίασε τον αριθμόν 2224, το κορίτσι το
πηρε άμείως. «Τούτο γαί, το θέλω ειπε».
«Διατί τούτο και όχι άλλο;» ήρώτησεν ο
πατήρ της. «Δέν βλέπεις ότι το μιλιέτο
έχει τον αριθμόν 2, 2, 2, 4 δηλαδή 10 που
είναι η ηλικία μου; Μετ' ολίγας εβδομά-
δας ο λαχός αυτός εκέρδιζε 500,000
φράγκα.

Όλοι ένθυμοδνται το κέρδος εξ ένός
εκατομμυρίου φράγκων που εκέρδισε μία
υπηρέτρια του γαλλικου στρατου ονομαζο-



ΤΟ ΜΕΓΑΡΟΝ ΤΟΥ ΡΟΚΦΕΛΛΕΡ

Έν Κληβελανδ
(Είνε όλον γραμμάτι)

βάνονται εδω συμβολικώς οι αριθμοί υπό
των πωλούντων, δια τούτο δέν κερδίζει
κανείς το λαχείον του Στόλου!
Τί λέτε σεις;

ΟΙΝΟΙ ΚΡΗΤΗΣ Α. ΚΟΝΤΟΚΡΙΘΑΚΗ 21 Αγίου Μάρκου 21

Έκομισθησαν νέα μεγάλα παρακατα-
θήκαι ΟΙΝΩΝ ΚΡΗΤΗΣ, παλαιών και νέων,
μαύρων και λευκών γλυκών και ημυρ-
στων επτραπεζίων και δι' άσθενείς. Πώ-
λησις χονδρική και λιανική. Έκτέλεσις
παραγγελιών κατ' οίκον Πωλησις καστά-
νων Κρήτης.

Η "ΑΛΗΘΕΙΑ", ΕΙΣ ΤΗΝ ΑΜΕΡΙΚΗΝ

Ο ΕΛΛΗΝΙΣΜΟΣ ΤΟΥ ΝΕΟΥ ΚΟΣΜΟΥ

ΤΕΛΕΙΟΝ ΠΑΝΟΡΑΜΑ

ΠΩΣ ΖΟΥΝ, ΠΩΣ ΕΡΓΑΖΟΝΤΑΙ,

ΠΩΣ ΠΡΟΟΔΕΥΟΥΝ ΟΙ ΕΝ ΑΜΕΡΙΚΗ ΕΛΛΗΝΕΣ

ΜΕΤΑΞΥ ΠΙΤΤΣΒΟΥΡΓ ΚΑΙ ΣΙΚΑΓΟΥ

Είς την πατρίδα του Βασι-
λέως του πετρελαιου. — Τα
θαυμάσια εν Αμερικη.

(Του άπεσταλμένου συνεργάτου μας)

Σικάγον, 1 Νοεμβρ ου,

Τό Cleveland είνε η καλλίτερα πόλις του Ο-
hio State αριθμούσα περί τας 400 χιλ.
κατοίκων. Είνε πόλις καθαρά, έχει ευθείας ό-
δούς, πλατείας μεγάλας. Είνε πόλις κατ' έξοχην
βιομηχανική έχουσα πολλά χυτήρια σιδήρου, και
πολλά άλλα εργοστάσια διαφόρων βιομηχανικών
ειδών. Η συγκοινωνία της πόλεως εκτελείται διά
ηλεκτρικών τράμ, τελειωτάτου συστήματος όμοια
των οποίων, όλίγα μόνον υπάρχουν εις την Ν.
Υόρκην. Τό Cleveland Ο hio είνε πατρίς
του δισεκατομμυριούχου Ροκφέλλερ του βασιλέως
των Πετρελαίων, όστις έχει κτίσει και τό μεγαλιέτε-
ρον πάντων οικοδόμημα (building). Ένταυθα δια-
μένουσι περί τούς 300 Έλληνας εξ όν όλλιστοι
είναι καλώς εγκατεστημένοι, αναλόγως του πλη-
θυσμού της πόλεως και του έμποριου αυτής, δύ-
ναμαι να ειπω ότι ένταυθα εύρίσκονται οι όλι-
γώτεροι των άλλων μερών προοδευσαντες Έλ-
ληνες. Μόλις περί τά 15 περίπου έλληνικά κατα-
στήματα υπάρχουν, τά σπουδαιότερα των οποίων
είναι τό πιλοποιειον του κ. Φιλ. Πέππα εκ
Πειραιώς, όστις είναι εις των μάλλον ανεπτυγ-
μένων όμογενών έχων επιτελείει τας μεγαλιέ-
τερας προόδους και όστις θέλει καταστή μετ' ου
πολύ εις των καλλιτέρων έλλήνων της Αμερικης.
Τό ξενοδοχείον του κ. Βασιλ. Βλάχου εκ Δη-
μητσόνης της Γορτυνίας τό υποδηματοποιειον
του κ. Ανδρ. Καπάνταν εκ Τριπόλεως, τό έστι-
ατόριον του κ. Φωτ. Καπάνταν επίσης εκ Τρι-
πόλεως, τό αρτοποιειον του κ. Παν. Ταβουλάρη
εκ Πύργου του Δήμου Αεΐκτρων, τό άνθοπωλείον
του κ. Γω. Δημα εκ Σπάρτης, εύρισκόμενον εις
κεντρικωτάτην θέσιν, τό καφενειόν των κ. κ.
Άδελφ. Φραγκέτου τό σφαιριστήριον του κ.
Γεωργίου Κ. Κυρικλή εκ Μεσοίνης, τό άνθο-
πωλείον του κ. Παν. Νικο. ούλα: α εξ Αργιάνων
της Λακεδαιμόνος, και τινα άλλα. Οι πλείστοι
εργάζονται εις εργοστάσια, τινές πωλούν και κά-
σινα εις τας όδους ως είναι οι άδελφοί του κ.
Μπουλαχάνη και άλλοι εργάζονται εις έστιατόρια
ως σερβιτόροι.

Τό Cleveland έχει πρός τούτους και ώραίον
λιμένα, μεγάλη δέ κίνησις παρατηρείται εις αυ-
τόν ένεκα των διαρκώς εισερχομένων ή έξερχο-
μένων πλοίων, διότι έλησμήθησαν να σάς ειπω
ότι η πόλις εύρίσκειται εις την παραλίαν της λί-
μνης Erie (Lake Erie) ήτις είνε πολύ μεγάλη και
την οποίαν διωσχίζουσι μεγάλα άτμόπλοια. Εκ του
Cleveland δύναται τις να μεταβή εις Σικάγον
και δι' άτμόπλοίου.

Detroit Michigan

Βορειότερον του Cleveland εις απόστασιν
300 περίπου μιλίων εύρίσκειται η πόλις Detroit
έχουσα περί τας 360 χιλ. κατ. Τό Detroit-Mich
θεορείται ως μία των ώραϊότερων πόλεων της
Αμερικης. Έχει ευθείας και καθαράς όδους, ώ-
ραίας πλατείας, οικοδομήματα μεγάλα, είναι δέ
επί της παραλίας και αυτή της λίμνης Erie. Έ-

ναντι του Detroit είναι ο Καναδάς όστις απέχε
μόνον 5' της ώρας διά του άτμοπλοίου εις τό
μέσον, μεταξύ Detroit και Καναδά εύρίσκειται η
μικρά νήσος Belle (Belleisle) Μπέλ άϊσλ, ώραία
νήσος ονομαζομένη άγγλιστί, ήτις χρησιμεύει ως
θερινών κέντρων των κατοίκων του Detroit. Εί-
ναι όμολογουμένως θαυμασία η νήσος αυτή με-
ταβλημένη όλη εις ένα άνθωνα, την νύκτα δέ
παρασιάζει έξοχον θέαμα από μακράν.

Έν Detroit εύρίσκονται περί τούς 400 Έλ-
ληνες, πολλοί των οποίων έχουσι πολύ ώραία
καταστήματα, ιδίως έστιατόρια και ζαχαροπλα-
στεία. Έκ των έστιατορίων τά καλλίτερα είναι
των κκ. Βασ. Α. Κωνσταντίνου εκ Τριπόλεως,
Παναγ. Γεωργιάδου εξ Άστρους της Κυνου-
ρίας, Α. Μαυρέλη και Κ. Αναστασοπούλου
εκ Ναυπιάτου, Νικ. Κοντοδήμα και Γωάν.
Μπούσουλα εκ Κυνουρίας ο πρώτος, ο δέ δεύ-
τερος εκ Λακεδαιμόνος και τινων άλλων.

Έκ των ζαχαροπλαστείων τό πρώτον τό ό-
ποιον είναι σχεδόν και έν των καλλιτέρων της
πόλεως είναι των κ. αδελφών Περνετίση. Οι
κ. κ. Νικόλαος και Ηλίας άδελφοί Περνετίση
εκ Σπάρτης καταγόμενοι, εγκατεστάθησαν ένταυθα
πρό δετίας ιδρύσαντες τό άνωτέρω ζαχαροπλα-
στειον, την εικόνα του όποίου εις τό προσεχές, εί-
ναι σχεδόν οι καλλίτεροι των ένταυθα όμογενών
διακρινόμενοι διά τά φιλοπάτριδα αισθήματά
των.

Μεταξύ των έλλήνων του Detroit διακρίνομεν
τόν κ. Αττίαν ίατρον πρό πολλών ετών εγκα-
τεστημένον ένταυθα.

Έν Detroit Mich υπάρχουν και δύο Σύλλο-
γοι. Ο εις ονομάζεται Σύλλογος «Αθηνά» και
έχει πρόεδρον τον δέκτην και φιλοπρόδον κ.
Θεοδ. Γεραζίμου, όστις άδιακόπως εργάζεται
πρός υπεράσπισιν των ένταυθα όμογενών μη φει-
δόμενος κόπων και θυσιών, και περί του όποίου
πολλάκις έγραψε ο εγγχώριος Αμερικανικός τύ-
πος. Ο έτερος ονομάζεται, «Έλληνικός Σύλλογος»
και έχει πρόεδρον τον κ. Γ. Μητάκον, άνδρα
λίαν ανεπτυγμένον και φιλοπάτριδα. Αμφότεροι
προοδευουσι και θέλουσι καταστή λιαν ωφέλιμοι
εις τούς όμογενεις του Detroit, διότι άποβλέπουσι
πρός τον αυτόν σκοπόν. Παρέλευμα να αναφέρω
και τον φιλοπρόδον και εύκατάστατον κ. Η-
λίαν Γαλάνην ταμίαν του Σύλλογου η «Αθηνά»
καταγόμενον εκ Πύργου της Ηλείας.

Grand Rapids Mich

Τό Grand Rapids απέχει του Detroit 5 ώ-
ρας σιδηροδρομικώς, είναι πόλις μικρά μόν
έχουσα πληθυσμόν 100 χιλ. κατ. άλλ' ονομαστή
διά την τελειωτάτην κατασκευην των επίπλων.
Τά έπιπλα άπαντα κατασκευάζονται ένταυθα είναι
τά στερεότερα και καλλίτερα του κόσμου, λέγε-
ται μάλιστα ότι κάποιος Αμερικανός ήθέλησεν
να αγοράση από τούς Παρισίους έπιπλα φρονών
ότι είναι καλλίτερα των έν τούς ένταυθα εργο-
στασίους κατασκευαζομένων, φαντασθήτε όμως
την έκπληξίν του, όταν έπιστρέψας εις Αμερι-
κήν και μεταβās εις τό τελωνειον της Ν. Υόρ-
κης να εκτελωνίση τά έπιπλα τά έν τούς Παρι-
σίους αγορασθέντα, έπληροφορήθη παρά του τε-
λώνου ότι τά έπιπλα αυτά είχαν άποσταλή εις
Παρισίους εκ των έν Grand Rapids εργοστασίων
και έπομένως δέν ήδύνατο να δεχθη τελωνεια-
κόν δασμόν διά προϊόν της πατρίδος των.

Ταχυδρομικός νεωτερισμός.

Έν άλλο πράγμα πάλιν τό όποιον μου έκαμε
αίσθησιν, και τό όποιον δέν συνήνησα εις άλλην
πόλιν της Αμερικης είναι, η τοποθέτησις
γραμματοκιβωτίων εις τό έμπορσθεν και όπι-
σθεν μέρος των ηλεκτρικών τράμ, η έμπνευσις
αυτη είναι πράγματι έντυχεσάτη, διότι διά
του μέτρου αυτού, δύναται τις να εύρη όπόταν
θέλη εις οιονδήποτε μέρος της πόλεως γραμματο-
κιβώτιον να ήύρη την έπιστολήν του, διότι τά
τράμ διέρχονται εξ όλων των όδών, εις τό κέν-
τρον δέ της πόλεως, εκ του όποίου διέρχονται

ΔΗΜΟΤΙΚΑ ΑΣΜΑΤΑ
ΤΗΣ ΓΕΡΜΑΝΙΑΣ

Ο ΚΑΒΑΛΑΡΗΣ

Ο αγαπητός μου είναι καρβαλάρης. Και τί έμορφα που στέζει καρβίλα. Το όλογο είναι του Βασιλιά, και ο καρβαλάρης είναι δικός μου, και δικός μου.

Η καρδιά μου είναι πιστή. Στην καρδιά μου υπάρχει ένα μικρό κλειδί. Ένας νεύς μονάχα τό κατέχει τό κλειδί.

Είμαι πιστή, θά μείνω, πιστή στον αγαπητό μου, που πηγαίνει στην Βιέννη και στη Φραγκφούρτη.

Περί ψηλά κείται ο πύργος και πεύ γλυκά ακούεται ο ήχος της καρμπάνας. Περί μακριά είναι ο αγαπητός μου, πεύ θά χαίρω να τον ξανα-ίδω.

Έκει πίσω στο βουνό όπου φαίνεται τό καρπαναριό, εκεί ο παπάς θά μιά ένωση έμέ και τον αγαπητικό.

Δύο περιστερία λευκά σαν τό χιών πετούν στη στέγη ψηλά. Και ο αγαπητικός μου δέν θά άργίση, βεβία, να ξαναγυρίση.

Όλα τά τράμ, έχει τοποθετηθή εις ταχυδρομικός υπάλληλος μόνον, όστις από έν έκαστον τράμ που διερχεται άνοίγει τά κιβώτια και άφαιρεί τάς έν αυτοίς επιστολάς τάς όποίας άποστέλλει έντός σάκκου εις τό ταχυδρομικόν γραφείον και έκεί-θεν όπου δει.

Αυτόματα τηλεφωνα.

Άλλος σπουδαιότατος επίσης νεωτερισμός έν Grand Rapids είναι ή λειτουργία αυτόματων τηλεφώνων (automatic telephone). Είναι αδύνατον να έννοήση τις, όπως και να τό περιγράψω τον χειρισμόν του τηλεφώνου αυτού. Τουτό μόνον σάς λέγω, ότι δύναιται να τηλεφωνήση όπου θέλει έντός της πόλεως άνοίγων γραμμών μόνος χωρίς τό κέντρον να λάβη γνώσιν, άρκεί μόνον να σχηματίση τον αριθμόν τον όποιον έχει τό άλλο πρόσωπον, μετά του όποιου θέλει να συνεννοηθή, εις τον επί τοιούτω εύρισκόμενον κύλινοδρον. Τα τηλεφωνα αυτά είναι περιεργότατα και λειτουργούν μόνον εις αυτήν την πόλιν και τουτό διώτι εις τάς άλλας πόλεις έχουν προνόμιον άλλαι εταιρίαί διαφόρων συστημάτων.

Οι Έλληνες.

Έν Grand Rapids εύρίσκονται όλίγοι Έλληνες διατηρόντες ζαχαροπλαστεία και έστιατόρια. Έξ αυτών διακρίνονται ο κ. Γεώργ. Περεντέση, διευθίνων έν πολύ καλόν ζαχαροπλαστείον εύρισκόμενον εις κεντρικήν θέσιν της πόλεως, ο κ. Λυκοβργος Αναγνωστόπουλος έξ Αχλαδοκάμμου της Αργολίδος, πρό Γετίας εγκατασταθείς έν τη πόλει ταύτη και διευθίνων τό μεγαλύτερον σχεδόν των ένταύθα ζαχαροπλαστείων εύρισκόμενον επί της κεντρικής οδοϋ της πόλεως, ο κ. Παν. Σμυρλής έν Καλτεζίου της Μαντινείας όστις έκτός των δύο ζαχαροπλαστείων τά όποια έχει, ίδρυσε και τό καλλίτερον θέατρον (show) των έν τη πόλει εύρισκόμενων, οί κ. κ. Α. Κόλιας και Κ. Κωτσάκης όιτινες έχουν έν έστιατόριον (restaurant), και τέλος ο λαμπρός και φιλόπατρις νέος κ. Εύκλειδης Μ. Κατσούλος έν Βεζζόβης της Τριπόλεως εργαζόμενος εις έν των ένταύθα ζαχαροπλαστείων. Ένταύθα συνήνησα και τον κ. Γωάννη Τζαβέλλαν έν του χωρίου Πλατανάκι της Κυνουρίας καταγόμενον, και αντιπροσωπεύοντα δύο μεγάλα εργοστάσια, τό Victor safe et Lock Co, τό όποιον κατασκευάζει χρηματοκιβώτια εύρίσκειται δέ εις Κινκινάτους πρωτεύουσαν του Ohio State και τό έν Ν. Υόρκη Star Extract Works τό όποιον παράγει ζαχαρώδεις ουσίας. Ο κ. Τζαβέλλας όστις έχει ελληνικώτατον παράστημα και μορφήν, περιόδευε εις τάς διαφόρους πόλεις της Αμερικής διά λογαριασμόν των άνωτέρω εργοστασίων, ζερδίζων άρκετά χρήματα έξ αυτών.

Κalamajoo Michigan ή ή πόλις των έκατομμυριούχων και των τρελλών.

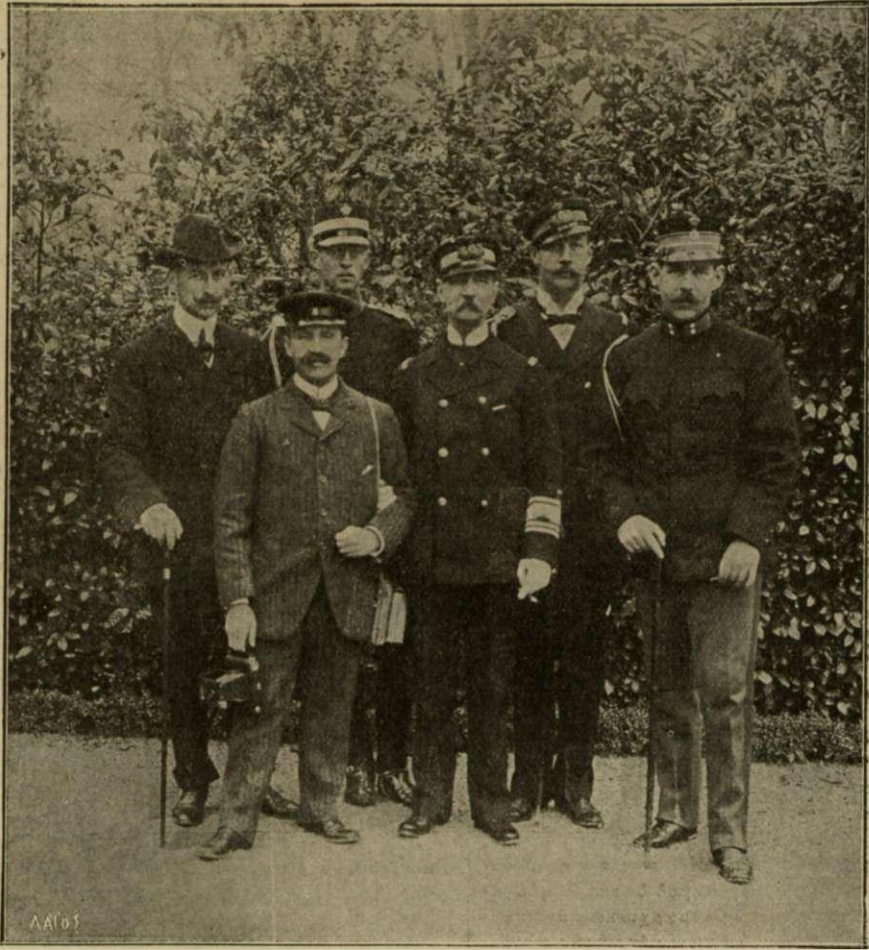
Τό Κalamajoo είναι πόλις μικρά έχουσα πληθυσμόν περί τάς 35 χιλ. κατ. Έν αυτώ όμως κατοικούν περί τους 50 εκατομμυριούχους. Εις τό Κalamajoo εύρίσκειται και τό μεγάλο φρενοκομείον του Michigan State, έν τω όποίω εγκλείονται όλοι οι παράφρονες. Έχει πολλά εργοστάσια κατασκευής χαρτου των έφημερίδων κλπ. Ένταύθα υπάρχουν 4--5 ελληνικά καταστήματα έξ των τά καλλίτερα είναι τό ζαχαροπλαστείον του κ. Γ. Φλούδα έν του χωρίου Πέρπεν της Λακεδαιμόνος, τό σπιλωτήριον του κ. Λεων Γεωργοπούλου έν Σπάρτης, πολυτελέστατα διά βελούδων έστολισμένον, και τό ζαχαροπλαστείον του κ. Γεωργίου Φλούδα άδελφου του κ. Γ. Φλούδα. Άμφότεροι οι άδελφοί Φλούδα είναι καλώς άποκατεστημενοι, εκτιμώμενοι και παρά της ένταύθα κοινωνίας διά την χρηστότητα των ή-θών των και την ειλικρίνειαν ή όποία τοις χαρακτηρίζει. Εις του κ. Γ. Φλούδα τό κατάστημα εργάζεται και ο ένθουσιώδης και φιλόπατρις νεανίας Γωάννης Μαχαίρας άνεμύς των κ. άδελφών Φλούδα.

Χ. ΜΑΥΡΙΚΙΔΗΣ

Προσχώς: Έκτενης περιγραφή του Σικάγου και των έν αυτώ εγκατεστημένων Έλλήνων Είκόνης της Έλλην. Έκκλησίας, των Έλλήνων, του προξένου, του προέδρου της κοινότητος και των λοιπών σωματείων καθώς και της πόλεως του Σικάγου.

ΒΑΣΙΛΙΚΗ ΑΝΑΜΝΗΣΙΣ

ΕΣ ΑΦΟΡΜΗ ΤΗΣ ΠΡΟΧΘΗΣΙΝΗΣ ΕΠΙΣΚΕΨΗΣ ΤΟΥ ΒΑΣΙΛΕΩΣ ΕΝ ΡΩΜΗ



Ο Βασιλεύς της Ελλάδας
Ο Βασιλεύς και οι Έλληνες Βασιλόπαιδες έν Τατοΐω
(Από την επίσκεψιν του Βασιλέως εις Αθήνας)

ΕΠΙΣΤΗΜΟΝΙΚΑΙ ΣΕΛΙΔΕΣ

ΙΣΤΟΡΙΑ ΤΟΥ ΑΘΗΝΑΙΟΥ
ΜΗΧΑΝΙΚΟΥ ΚΛΕΩΝΟΣ

Η ΕΛΛΗΝΙΚΗ ΕΠΙΣΤΗΜΗ

ΠΡΟ 2000 ΕΤΩΝ ΕΙΣ ΤΗΝ ΑΙΓΥΠΤΟΝ

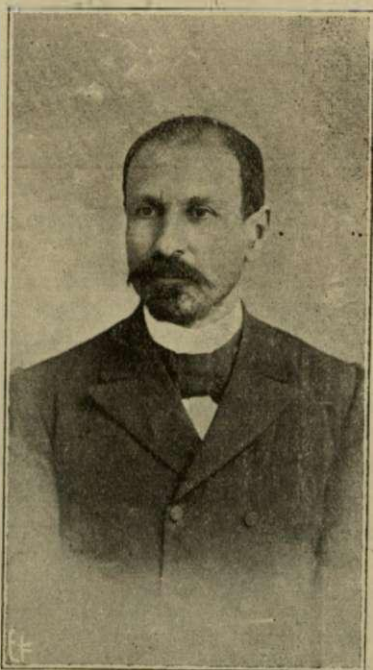
ΕΝΔΙΑΦΕΡΟΥΣΑ ΕΠΙΣΤΗΜΟΝΙΚΗ
ΚΑΙ ΙΣΤΟΡΙΚΗ ΜΕΛΕΤΗ ΥΠΟ ΑΝΤ. ΜΑ-
ΝΑΡΑΚΗ ΠΡΩΗΝ ΝΟΜΟΜΗΧΑΝΙΚΟΥ

(Ιδε προηγούμενα από του φύλλου
της 2ης Οκτωβρίου και εντεύθεν).

Σημ. Ως γνωστόν τό μέτρον έγένητο παραδεκτόν κατά τό έτος 1795 πρώτον έν Γαλλία και μετέπειτα εις άπαντα την υφήλιον, ίσοϋται δέ ή μονάς αυτή προς τό δεκάκις έκαιτομμυριοστόν μέρος ενός τεταρτου μεσημεριού καταμετρηθέντος υπό των Δεικνυθών και Μετρηθών από Δουνκέρκης μέχρι Βαρκελώνος και εύρεθέντος τότε ίσου προς 5130740 όργιας (toise) ταύτης ίσοδυναμούσης προς 1,949 του μέτρον.

Οί χωματισμοί έπληρώνοντο κατά δια-

ΕΛΛΗΝΕΣ ΒΟΥΛΕΥΤΑΙ
ΕΝ ΤΟΥΡΚΙΑ



Γ. ΚΑΡΟΛΙΔΗΣ

Καθηγητής του Πανεπιστημίου

Ο εις έκ των έν Σμύρνην έλεγέντων δύο Έλλήνων Βουλευθών

φόρους τιμάς αναλόγως των περιστάσεων και της φύσεως του έδάφους: ούτω ή έλάσων τιμή ήτο 4 δραχ. διά 70 άώιλια (του τετραδράχμου έντος της νομισματικής του τύπου μονάδος), και ή άνωτάτη 4 δραχ. διά 50 άώιλια. Ο υπό εργάτου χωματοργού έκκαπτόμενος όγκος χωμάτων ήτο κατά τι όλιγώτερον ή κατά τι περισσότερον των 2 άώιλίων καθ' ήμέραν ούτως ώστε τό ήμερομίσθιον δέν υπερέβαινε τον ένα όβολόν. Μανθάνομεν προς τούτοις ότι κατά την εποχήν εκείνην ή εργασία διεκόπτετο ανά πάσαν δεκάτην ήμέραν, τούτου ένεκεν έν τοις λ)μοίς δέν υπελογίζοντο τά έκάστης δεκάτης ήμέρας ήμερομίσθια.

Αί ώμαι πλήνθαι ήσαν έν μεγίστη χρήσει διότι ή άργιλώδης γη ήτο άφθονοτάτη έν τη χώρα εκείνη, τούναντίον όμως αί όπται ήσαν σπάνια και έγίνετο χρήσις αυτών εις άλλω ειδιάς περιστάσεις διότι ή ζυλεία ή άπαιτούμένη προς έψησιν αυτών ήτο λίαν θαπανηρά διά την σπάνιν και δέν έχρησιμοποιούντο ή εις έξαιρετικάς περιπτώσεις.

Έκ του άκολούθου συμφωνητικού ως και έξ άλλων σχετικών προκύπτει ότι ή τιμή των ώμων πλήνθων ήτο 80 δραχ. κατά 10.000 ότι δέ ή μεταφορά έστειλίσε 15 δραχ. ώστε ή όλική αξία αυτών άνήρχετο εις 95 δραχ. μέχρι του τόπου της χρησιμοποίησεως.

ΚΕΙΜΕΝΟΝ ΠΑΠΥΡΟΥ

Εισυγγησιασιν Πληρωθω Νεκυθης Σεμφεωσ Αρφικουμωσ πλινθουλκοι οι εξελεφοτες ελκυσαι πλινθου μ.β. ωστε εις την συντελουμένην εν Πτολεμαϊδι Βασιλικήν καταλυσιν εκαστος μ.α. <ι χαλκου <λ.

ΠΑΡΑΦΡΑΣΙΣ ΠΑΠΥΡΟΥ

Κατέβαλον την έγγύθσιν οι Νέκηθης Σεμφέωσ, Αρχιχούμωσ πλινθουλκοί οίτινες ανέλαβον να μεταφέρωσι δι' έλξεωσ πλινθούσ 200000 μέχρι της κατασκευαζόμενης έν Πτολεμαϊδι Βασιλικής έπαύλεωσ εκαστος 10000 προς 10 δραχ. χάλκου έν δλ.φ 600.

Η μεταφορά των πλινθων τούτων διά τό εύονότερον εξετελείτο διά σχεδιών πλεουσών έν ταίς διάρυξι και έλκυσόμενων υπό των επίτηδες προς τούτο εργατων οίτινες έκαλούντο πλινθουλκοί.

Οί λίθοι εξωρύσσοντο έξ ύπογειών λατομείων και έξ ύπαιθρίων τοιούτων διά σφηνών άγνώστων την σήμερον εργαλείων) μετεφέροντο δέ διά κάρρων από των λατο-

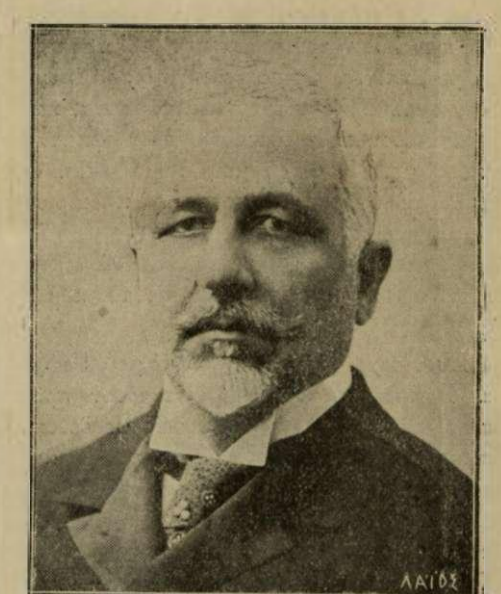
μείων μέχρι της πλησιεστέρας διάρυγοσ, από ταύτης δέ μέχρι του τόπου της χρησιμοποίησεωσ διά σχεδιών καλουμένων λιθηγών. Έκ των άκολούθων προς τον Κλέωνα αναφορών μανθάνομεν, ότι τά λατομεία εύρίσκοντο εις ξερημα μέρη, ότι έκαστος λατόμος ειχε και βοηθούσ, ότι έκάστου συνεργείου πρόστατο εις καλούμενος δεκάταρχος υποκείμενος εις τάς διαταγάς του επιστάτου του διορισμένου υπό του Κλέωνος.

ΚΕΙΜΕΝΟΝ ΠΑΠΥΡΟΥ

Κλεωνι χαιρειν οι λατομοι οι εν Παστωντι εργαζομενοι. Α παρελαβομεν παρα σου τας πετρασ εν Τιτνουει λελατομηται ηδη νυν δε αργουμεν δια το μη εχειν σωματα ωστε αποκαθαραι την αμμον την επανω της πετρασ απο μηνωσ Εφειπειωσ της σημερον ημερασ της ημερασ μη εργαζομενοι εισιν δε () ιδι διμηνω οιδασ δε διωτι ο τοποσ ερημοσ και ουκ εχομεν σιτον βουλομενων συντελεσαι τα εργα ινα την ταχιστην απέλθωμεν αποστειλον δε αιτ. . . σιτηγουσ ημιν ινα εμταχει ινα μη εγκαταλειπομεν Ευτυχει.

Κλεωνοι αρχιτεκτονι χαιρειν οι δεκαταρχοι απο της εγβατηριασ Αδιουμεθα υπο Απολλωνιου του εργοδιωκτου εμβάλων υμασ εις την στερεαν πετραν ουτε ελομενοσ. . . υμιν προς τουσ λοιπουσ την δε μαλακην τ () παρ αυτου παρεδειξεν νυν δε απολλωμεθα εισαναλοσκοντες σιδηρον και σωματα δεομεθα σου ινα του δικαιοσ τυχωμεν. . . ειω τετημηκοτεσ την

ΦΙΛΕΛΛΗΝΕΣ ΔΙΠΛΩΜΑΤΑΙ



Ο Υπουργός των Έξωτερικών της Ιταλίας

ΤΙΤΤΟΝΙ

Ο έξοχοσ Διπλωμάτησ ο κεκρυμμένος ύπερ της ένώσεωσ της Κρήτησ.

στερεαν]μ λατομουσ ινα μη ημεισ θλιβωμεθα Ευτυχει

ΠΑΡΑΦΡΑΣΙΣ ΠΑΠΥΡΟΥ

Πρόσ τον Κλέωνα οι λατόμοι οι έν Παστωντι εργαζόμενοι χαιρε. Την πέτραν την όποιαν ανέλαβωμεν παρά σου έν Τιτνουει έλατομήσαμεν και ήδη καθήμεθα διότι δέν έχομεν εργάτασ να καθαρίσωμεν την άμμον ήτις εύρίσκειται επάνω εις τον βράχον από του μηνόσ Αύγουστου μέχρι της σήμερον παρηλθον ήμέραι. . . καθ' ως δέν ήργάσθημεν. είναι δέ. δύο μήνεσ. . . και γνωρίζεις ότι ο τόποσ είναι ξερημοσ και δέν έχομεν τροφάσ επιθυμούμεν δέ ν' άποπερατώσωμεν τάς εργασιάσ ινα τό ταχύτερον απέλθωμεν έντεύθεν. Αποστείλον δέ τά ζητηθέντα φορτία σίτου όσον τό ταχύτερον ινα μη εγκαταλείψωμεν τά εργα.

Ευτύχει. Πρόσ τον νομομηχανικόν Κλέωνα οι δεκάταρχοι από της αποβάθρασ χαιρε. Αδιουμέθα υπό του Απολλωνιου του επιστάτου όστις έταξε υμάσ εις τον σκληρόν βράχον άδιακρίτωσ ενώ διετήρησε τον μαλακόν δι' άλλωσ. Ηδη καταστρεφόμεθα

ΕΛΑΦΡΑ ΣΤΗΛΗ
«ΑΛΗΘΕΙΑΣ»

Ερωτάται πώς είναι δυνατόν μιά μητέρα μετά δύο τέκνων της να φάγουν από εν αγνόν έκαστος ενώ έχουν τό όλον δύο;
Εστάλη υπό 'Α. Π. (Αθήναι).
Λύσεις δεκταί μέχρι 23 Νοεμβρίου. Έκάστη λύσις δέον να συνοδεύεται απαραίτητος με 10 λεπτον καθαρών γραμματίσμων. Θα δοθούν βραβεία 1ος ετησία λαϊκή συνδρομή «Αληθείας» 2ος τρίμηνος πολυτελής 3ος και 4ος τρίμηνος λαϊκή.

ΔΡΟΜΟΛΟΓΙΟΝ

ΕΛΛΗΝ. ΤΑΧΥΔΡΟΜΙΚΗΣ ΑΤΜΟΣΦΑΙΡΑΣ
Α. ΔΙΑΚΑΚΗ

ΑΝΑΧΩΡΗΣΕΙΣ ΕΚ ΠΕΙΡΑΙΩΣ

ΔΕΥΤΕΡΑΝ ώραν μεσημέριαν ακριβώς ΚΑΤ' ΕΥΘΕΙΑΝ δι' ΑΔΕΣΑΝΔΡΕΙΑΝ.
ΔΕΥΤΕΡΑΝ ώραν 7 μ.μ. διά Λαύριον, 'Αλιθέριον, Χαλκίδα, Δίμνην, Αίδηψόν (τό θέρος), Στυλίδα, 'Ορεός και Βόλον.
ΤΕΤΑΡΤΗΝ ώραν 7 μ.μ. διά Χαλκίδα, Αίδηψόν (τό θέρος) Βόλον και ΘΕΣΣΑΛΟΝΙΚΗΝ.
ΤΕΤΑΡΤΗΝ ώραν 8 μ.μ. διά Μονεμβασίαν, 'Αγίαν Πελαγίαν, Νεάπολιν, Γύθειον, Πορτοκάλιον, Γερολιμένα, Λιμένιον, Σελινίτσαν, Καρδαμύλην, Καλάμας και Νησίον.
ΠΕΜΠΤΗΝ ώραν 8 μ.μ. διά Σδρον, Πάρον, Νάξον, 'Ιον, Οίαν και Θήραν.
ΣΑΒΒΑΤΟΝ ώραν 7 μ.μ. διά Λαύριον, 'Αλιθέριον, Χαλκίδα, Δίμνην, Αίδηψόν (τό θέρος), Στυλίδα, 'Ορεός και Βόλον.
ΚΥΡΙΑΚΗΝ ώραν 7 μ.μ. διά Σδρον, 'Ικαρίαν, Καρλόβασι, Βαθύ, Νέαν 'Εφεσον, Δέρον, Κάλυμνον, Κω, Σόμνην, Ρόδον, Χάλκην, Κάρπαθον και Κάσον.
ΠΡΑΚΤΟΡΕΙΑ. 'Εν 'Αθήναις οδός Σταδίου 66. Τηλέφωνον 253.—'Εν Πειραιεί. Πλατεία Καραϊσκάκη. Τηλέφωνον 94.
('Εκ τής Διευθύνσεως)

ΛΟΥΒΡ

'Ιδρυθέν παρά Ν. Δ. ΚΑΝΕΛΛΟΠΟΥ-ΛΟΥ εν έτει 1881.

ΙΔΙΟΚΤΗΤΗΣ

Β. Δ. ΚΑΝΕΛΛΟΠΟΥΛΟΣ

Τα

ΜΕΓΑΛΕΙΤΕΡΑ

Τα

ΠΛΟΥΣΙΩΤΕΡΑ

Και

ΕΥΘΗΝΟΤΕΡΑ

ΚΑΤΑΣΤΗΜΑΤΑ
ΤΗΣ ΕΛΛΑΔΟΣ

'Από σήμεραν έκάστην εβδομάδα και νέα παραλαβή

Μέχρι τέλους Δεκεμβρίου

Au Petit Elegant

(ΕΙΣ ΤΟ ΜΙΚΡΟΚΟΜΨΟΝ)

Νέον τέλειον παιδικόν τυήμα

του καλλιτεχνικού υποδηματοποιείου

ΠΑΠΑΜΙΧΑΛΟΠΟΥΛΟΥ

& ΚΩΒΑΙΟΥ

36 οδός Κολοκοτρώνη 36

ΜΗΤΕΡΕΣ! Διά τα χροϊτωμένα μικρά σας δεν θα εύρητε κομψότερα, στερεώτερα, φηνότερα υποδήματα παρά εις τό Νέον παιδικόν τυήμα του υποδηματοποιείου μας,

AU PETIT ELEGANT!

ΕΙΣ ΤΟ ΜΙΚΡΟΚΟΜΨΟΝ

Η ΑΛΗΘΕΙΑ ΕΙΣ ΤΑΣ ΕΠΑΡΧΙΑΣ

'Αργά άτυχώς διά τό φύλλον τουτο έλάβομεν έκ Μεσολογγίου ανταποκρίσειν μετά δικαστικής άποφάσεως του πρωτοδικείου 'Αθηνών λίαν ένδιαφέρουσαν τους δημοδιδασκάλους. 'Η άπόφασις πατάσει και άκυρεί παράνομον ένέργειαν του 'Επιθεωρητου και 'Εποπτικου Συμβουλίου Μεσολογγίου γενομένην εις βάρος του δημοδιδασκαλου κ. Σταυροπούλου αλλά πλείονα εις τό προσεχές.

Ο ΥΦΗΓΗΤΗΣ

της 'Οφθαλμολογίας έν τω 'Εθνικω Πανεπιστημιω.

ΣΠΗΛΙΟΣ ΧΑΡΑΜΗΣ

Μέλος τής Γαλλικής 'Οφθαλμολογικής 'Εταιρίας. 'Εν τή 'Οφθαλμολογική Σχολή του Πανεπιστημίου των Παρισίων σπουδάσας.

Θεραπεία

τους πάσχοντας έκ νοσημάτων

ΟΦΘΑΛΜΙΚΩΝ

έν τη τελεία 'Οφθαλμολογική του Κλινική, εφαρμοζών τας τελευταίας των θεραπειών

Τραχώματα, Καταρράκτην, Τριχιάσεις, Δακρυορροίας, τον Στραβισμόν (άλλοιδωριάν). 'Εκλογή ύέλων διά μύσπας, πρεσβυόπιας και κοπιώδη όρασι, τά λευκώματα, γλαυκώματα κλπ.

20—'Οδός Πειραιώς—20

ΕΜΠΟΡΙΚΟΝ ΛΥΚΕΙΟΝ

ΜΕΤΑ ΣΧΟΛΗΣ ΓΛΩΣΣΩΝ

ΕΝ ΣΜΥΡΝΗ

'Ιδρύθη έν Σμύρνη υπό του Πανοσιολογιοπάτου 'Αρχιμκνδρίτου κ.ΓΡΗΓΟΡΙΟΥ Δ. ΚΩΝΣΤΑΝΤΙΝΙΔΟΥ, διδάκτορος τής Φιλοσοφίας και Θεολογίας, 'Εμπορικόν Λύκειον, όπερ θα περιλαμβάνη πλήρες Γυμνάσιον, Σχολήν γλωσσών και Παρθενκωγείον.

'Εν τω 'Εμπορικω τούτω Λυκείω θα δδάσκωνται πλην τής 'Ελληνικής, ή Λατινική, Γαλλική, 'Αγγλική, Τουρκική και Γερμανική, προς τουτο δε εξηρακλισθησαν οι ύπηρεσίαι δοκιμών καθηγητών, διδασκάλων και διδασκαλισσών.

Τό πρωτότυπον τουτο 'Ελληνικόν 'Εκπαιδευτήριον, όπερ ήζατο να περιβάλλη μέριστος ή άγάπη των άπανταχού όμογενών, συνιστά και μόνον τό όνομα του εύσεβους και άρτίως μεμορφωμένου ίδρυτου αυτού.

Κώνονισμοι του Λυκείου εύρίσκονται εις τά γραφεία τής 'Α'Ελευθερίας»

Metropole Hotel

ΜΕΓΑ ΞΕΝΟΔΟΧΕΙΟΝ

Η "ΜΗΤΡΟΠΟΛΙΣ,"

ΕΝ ΠΙΤΤΣΒΟΥΡΓ Ρα.

(της 'Αμερικής)

ΑΔΕΛΦΩΝ ΤΣΑΚΑΛΗ

114 4th. ave.

διακρίνεται διά τήν πλουσίαν και καινοφυγή επίπλωσιν του. Δωμάτια εύηλια και εύάερα. Καθαριότης άφογος. 'Υπηρεσία πρόθυμος.

Συνιστάται και παρ' ήμών θερμάτατα.

Τό τελευταίον

και χρυσιστοτερότερον

Καλλιτεχνικόν κέντρον των 'Αθηνών

Γ. ΞΑΝΘΟΠΟΥΛΟΥ

Καλλιτέχνου—Φωτογράφου

ΟΔΟΣ ΕΡΜΟΥ ΑΡΙΘ. 3.

Τό μόνον πατριωτικόν

Τό μόνον ειλκρινές

Τό μόνον 'Ελληνικόν

ΛΑΧΕΙΟΝ

ΥΠΕΡ ΤΟΥ ΕΘΝΙΚΟΥ ΣΤΟΛΟΥ

ΚΑΙ ΤΩΝ ΑΡΧΑΙΟΤΗΤΩΝ ΤΗΣ ΕΛΛΑΔΟΣ

ΜΕ ΜΙΑΝ ΔΡΑΧΜΗΝ ΚΕΡΔΟΣ 100.000 ΔΡΑΧΜΩΝ

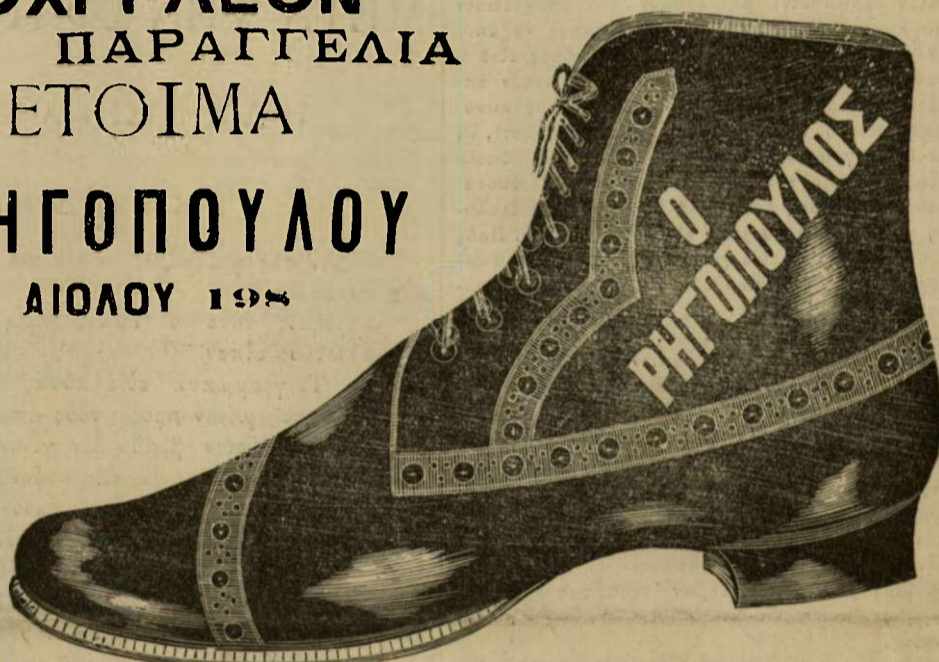
ΠΡΟΣΕΧΗΣ ΚΛΗΡΩΣΙΣ

31 Δεκεμβρίου 1908

ΟΧΙ ΠΛΕΟΝ
ΠΑΡΑΓΓΕΛΙΑ
ΕΤΟΙΜΑ

ΡΗΓΟΠΟΥΛΟΥ

ΑΙΟΛΟΥ 198



Σ. Α. ΡΟΚΚΟΥ ΕΙΔΙΚΩΝ ΙΑΤΡΕΙΩΝ

Θεραπεύονται :

ΕΛΑΤΤΩΜΑΤΑ και ΔΥΣΜΟΡΦΙΑΙ
ΡΥΤΙΔΕΣ, ΕΞΑΝΘΗΜΑΤΑ
ΠΑΧΥΣΤΡΟΦΙΑ, ΙΣΧΝΟΤΗΣ

ΑΙ ΤΡΙΧΕΣ προσώπου, χειρών κλπ.
ΑΙ ΛΕΥΚΑΙ ΤΡΙΧΕΣ τής κεφαλής
ΤΡΙΧΟΠΤΩΣΙΣ, ΠΙΤΥΡΙΑΣΙΣ
ΠΑΝΑΔΕΣ, ΤΡΙΧΟΦΑΓΟΣ

Συμβουλαί διά τήν ΚΑΛΛΟΝΗΝ του προσώπου, κόμης και σώματος.
'Οδός Πανεπιστημίου 25. Κωθ' έκάστην 10—12 π.μ. και 4—5 μ.μ.

Ο ΧΑΡΙΛΑΟΣ ΤΡΙΚΟΥΠΗΣ

Μία αρκετά εύρύχωρος αίθουσα καλλιτεχνικώς επίπλωμένη φιγουράρει τώρα εις τήν οδόν 'Ιωάν. Παπαρηγοπούλου και παραπλεύρως του ύπουργείου των Ναυτικών. Είνε τό νέον Καφενείον του κ. ΧΡΥΣΑΦΗ ΠΟΥΡΓΑΛΗ, τό όποιον ώνομάσθη «Χαρίλαος Τρικούπης». Είνε τό μόνον κατάστημα, όπερ φέρει τό όνομα του πρώτου 'Ελληνος Πολίτου. 'Εντός δε έχει άνηρητημένην μεγάλην εικόνα αυτού. Οι θαμνές έν αυτή εύρίσκουσι, έκτός του άριστου καφέ, ναργιλί, γλυκύσματα διάφορα και σφαιριστήρια πρώτης τάξεως.

Διανυκτερεύει και κωθ' όλην τήν νύκτα.

ΑΝΑΣΤΑΣΙΟΣ ΤΣΕΛΙΟΣ

Παθολόγος Ιατρός.

'Επί των νοσημάτων των πνευμόνων, τής καρδίας, του στομάχου, των έντέρων, κλπ. Ειδική δε και ταχυτάτη θεραπεία των έλωθών πυρετών. 'Επισκέψεις 8—10 π.μ. και 2—5 μ.μ.

32—ΟΔΟΣ ΚΟΛΟΚΟΤΡΩΝΗ—32.

Τύποις Δ. Γ. ΕΥΣΤΡΑΤΙΟΥ και Α. ΔΕΛΗ

8—'Οδός Πραξιτέλους—8

MODES MODES

ΓΥΝΑΙΚΕΙΟΙ ΠΙΛΟΙ
ΤΟ ΚΑΤΑΣΤΗΜΑ
Κακ Π. Ι. ΤΖΑΝΕΤΟΥ
Μετεφέρθη 107—'Οδός 'Ερμού—107
(άνωθι Καπνικαρέας)
'Ανταποκρινόμενοι εις τήν θερμήν ύποστή-
οισιν τής Ση'ι πελατείας ήμών, εκομίσαμεν
πλουσιωτάτην συλλογήν ύ ικών και τά πλέον
νοσηωτέ μεδέλα των όνομαστοτέρων Οίκων
των Παρισίων.