

ΑΝΘΟΛΟΓΙΑ ΤΩΝ ΚΟΙΝΩΦΕΛΩΝ ΓΝΩΣΣΕΩΝ.



ΠΕΡΙΛΗΨΙΣ ΤΟΥ 5 ΦΥΛΛΑΔΙΟΥ.

ΓΕΩΛΟΓΙΑ. — ΖΩΟΛΟΓΙΑ. Ὁ κόσμος καὶ ἡ κατοικία του. — ΓΕΩΡΓΙΑ. Περὶ γεωργίας εἰς τὴν Ἑλλάδα. Ἀμπελοργία. — ΕΜΠΟΡΙΚΑΙ, ΒΙΟΜΗΧΑΝΙΚΑΙ ΚΑΙ ΤΕΧΝΙΚΑΙ ΕΙΔΗΣΕΙΣ. Ὁ καφές. Ἐπιπλοπηνία. — ΜΗΧΑΝΙΚΗ. Τροχαλὶ α λιθουλκός μηχανή. — ΖΩΟΚΟΜΙΑ. Γαλακτογόνο; τροφή τῶν ζώων. Ἐκλεπισμός νεοττίων. — ΚΗΠΟΥΡΙΚΗ. — ΗΘΙΚΑ. — ΔΙΑΦΟΡΟΙ ΕΙΔΗΣΕΙΣ.

ΓΕΩΛΟΓΙΑ.

Τὰ φυτὰ ἀρέσκονται τὰ μὲν εἰς ταύτην, τὰ δὲ εἰς ἐκείνην τὴν γῆν ὅθεν ὁ καλὸς γεωργὸς χρεωστῆ νὰ διακρίνη τὰ διάφορα ἢ τοῦλάχιστον τὰ κυριώτατα εἶδη τῆς γῆς, διὰ νὰ μὴ σπεῖρη καὶ φυτεύῃ ὅπου δὲν πρέπει νὰ ἐλπίσῃ καρπὸν καὶ εὐφορίαν.

Τρία γῆς εἶδη ὑπάρχουσι τὰ συνηθέστατα·

1^{ον}. ἡ ἀργιλώδης (ἀσπρόχρωμα) ἔχει πολλὴν σύστασιν καὶ πυκνότητα, ὁ ἀήρ ὀλίγον τὴν διαπερᾶ, καὶ ἐν καιρῷ μὲν ὑγρασίας γίνεται κολλώδης ὡς ζύμη, ξηραίνεται δὲ κατὰ τὸ θέρος. Τὸ ἐλάττωμα τῆς γῆς ταύτης διορθοῦται, ὅταν εὐκολύνωμεν τὸν ῥοῦν τῶν ὑδάτων, ὅταν ῥίψωμεν εἰς τὸ ἔδαφος τιτανώδη ἢ γυψώδη γῆν, καὶ ἀπλῆν ἄσβεστον ὠφελοῦσι δὲ καὶ αἱ πέτραι εἰς τοιοῦτον τύπον.

2^{ον}. Ἡ τιτανώδης ἔχει τὰς ἐναντίας ιδιότητες· ἐπειδὴ μάλιστα ἔμβη τὸ ὕδωρ ἐκεῖ ἐξατμίζεται, ὁ ἀήρ εἰσδύει εὐκόλως· χρησιμεύει δὲ εἰς ὅλας σχεδὸν τὰς φυτείας κτλ.

Ἡ ἐλώδης ὕλη, ἡ κόπρος καὶ ἡ ἰλύς (λάσπη) τῶν ποταμῶν βελτιοῦσι τὴν τιτανώδη γῆν, ἐπειδὴ δι' αὐτῶν κρατεῖ εὐκολώτερον τὴν ὑγρασίαν.

3^{ον}. Ἡ ἀμμώδης συνίσταται ἀπὸ τὴν ὕλην, τὴν ὁποίαν καταφέ-

ρουν οι χείμαρροι και σύρουν αι βροχαι. την διαπερα και ο αηρ και το υδωρ, το υποτον ομως δεν δυναται να κρατηση διορθουται δε όταν ενωθη με αργιλλον.

Εις ολους τους αγρους, οσοι καλλιεργουνται εμβαλινουσιν, ως συνθετικα μερη, αυτα τα τρια ειδη της γης, αλλ' εις διαφορον ποσοτητα. Οσακις δε η γη περιεχει εκτος αυτων και μεταλλικας ουσιας, καθως τον σιδηρον, το μαγνηησιον κτλ. σπανιως και δυσκολως καρποφορει.

Η φυτικη γη προσερχομενη απο την σηψιν οργανικων σωμάτων δηλ. γηρωτων και ζωων μεταβαλλει διουλου την φύσιν των ειρημένων τριων ειδων. Η αγαθη γη δεν εχει βαρος υπερβολικον, ουτε πολλην αμμον. φαινεται ομαλη εις την αφην, και παχηια, όταν μαλασσηται μεταξυ των δακτύλων. Θεωρειται δε ως ευφορος ομοιως και η συρκειμενη απο αμμον και αργιλλον. εξ εναντις η διουλου αμμωδης και η πηλωδης δεν ωφελει.

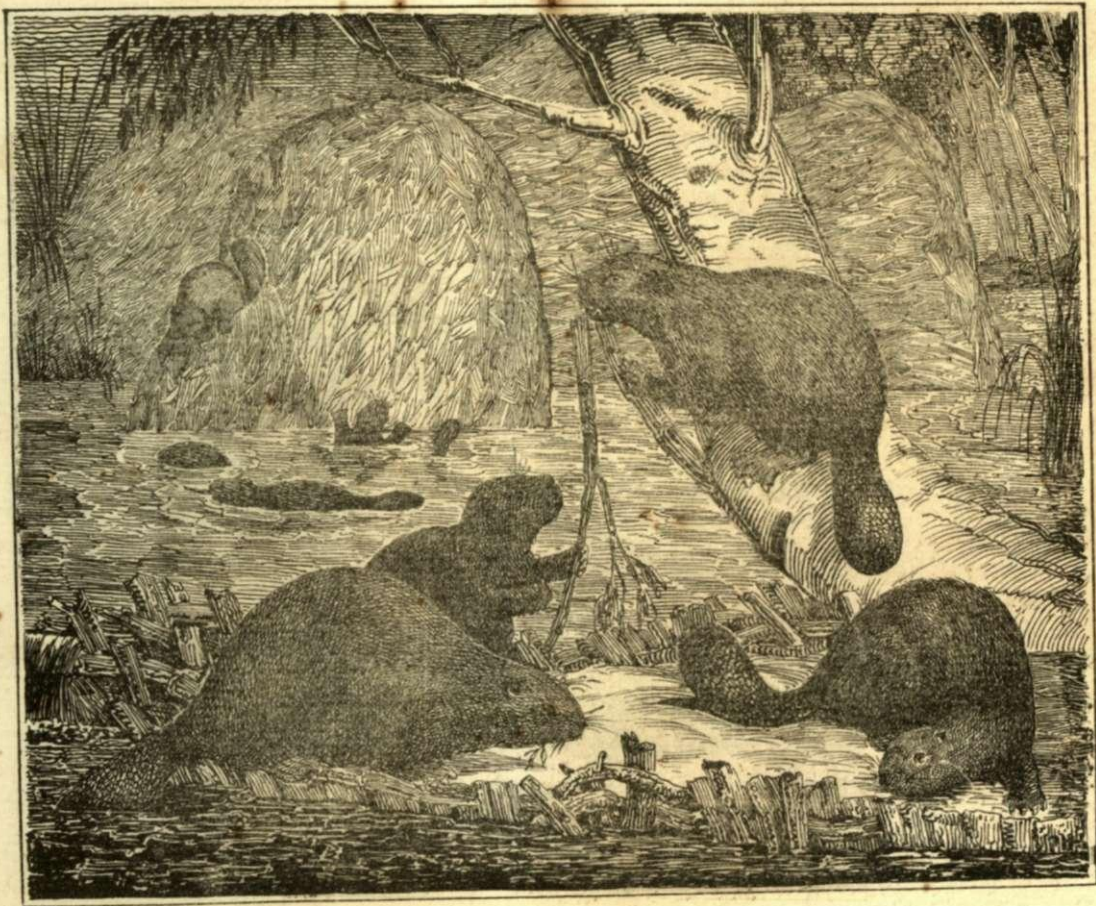
Δια να δοκιμασης την φύσιν της γης, λαβε δυο βωλους, την μεν κατ' επιφανειαν, την δε απο ολιγον βαθος. μεταβαλε αυτας εις σφαιριδια και εκτες εις τον ηλιον. Μετα την ξηρανσιν, αν ο σωρος μενη μεν μετριως στερεος, διαλυηται δε εις κονιν απο τους δακτύλους, η γη υπαρχει επιτηδειος, αφ' ου μαλιστα κοπρισθη. όταν δε τα σφαιριδια δεν συντριβωνται ευκολως, δεικνυουσι γην γλισχραν και λιπαραν τελος εκεινα, τα υποια, διαλυονται εις κονιν απαιτουσι γην δυνατην, πριν παχυνθωσι με κόπρον.

Διακρινομεν δε την ποσοτητα της φυτικης γης, αν σχηματισωμεν παλιν σφαιριδια και αφ' ου τα ξηρανωμεν, επειτα ζυγισωμεν αυτα, μετα ταυτα καυσωμεν εις ζεστον κλιβανον (φουρνον) η εις ζυσαν πυρρακτωμενην, διαλυσωμεν εις το υδωρ, στραγγισωμεν και λαμβανοντες το υπολειπομενον ξηρανωμεν, επειτα δε εκ νεου ζυγισωμεν. Η διαφορα του βαρους θελει δειξειν την οργανικην υλην, ητις διελυθη εις το υδωρ, αναγκη ομως να πλυθη πολλακις.

(2.)*

(*) Εις το εξης θελει διακρινονται τα αθηρα των συνεργατων της Αθολογίας δι' αριθμικων αριθμων εις το τελος εκαστου αθρου.

Ὁ κάστορ καὶ ἡ κατοικία του.



Ὁ ΚΑΣΤΟΡ

Ὄταν παρατηρῶμεν ἐπιπολαίως πῶς τὸν κάστορα, μᾶς παραστάνεται ὁμοίως μὲ πολλὰ μεγάλων ποντικῶν ἀλλ' ὅταν τὸν παραβάλλωμεν μετὰ προσοχῆς, εὐρίσκουμεν, ὅτι ἔχει πρῶτον μὲν κεφαλὴν παχυτέραν καὶ πλατυτέραν, τὰ ἄνω ὀμαλὴν ἔπειτα δὲ οὐρὰν πλατεῖαν καὶ φολιδωτὴν, διὰ τῆς ὁποίας διακρίνεται ἀπ' ὅλα τὰ ἄλλα πλάσματα. Τὸ ζῶον τοῦτο, ὅταν μὲν ζῆ εἰς αἰγμάλωσίαν, ἢ μόνον, εἶναι πολλὰ μωρὸν, σχεδὸν ὡς ἡμερὸς μελὶς (α)· μακθάνει ὕπωσθαι νὰ γνωρίζῃ τὸν κύριόν του ἔρχεται, ὅταν τὸν κρᾶζῃ, καὶ ὁμοιοῦ μὲ τὰ λοιπὰ ζῶα τῆς οἰκίας· ὅταν δὲ εὐρίσκεται ἀνεξάρτητον, καὶ δὴλου ἐλεύθερον, τότε μόνον ἀναπτύσσει τὸν ὑψηλὸν ἐκείνον, καὶ τόσον ἀξιοθαύμαστον βαθμὸν τῆς ἐμφύτου ὀρυγῆς, δεικνυομένης εἰς δύο μάλιστα ἀντικείμενα· α'. εἰς τὸν τρόπον τοῦ οἰκοδομεῖν τὴν οἰκίαν του· β'. εἰς τὴν ἐκλογὴν τοῦ ἀρμοδίου τόπου. Ὡς πρὸς τὸ δεύτερον τοῦτο, φροντίζει πάντοτε νὰ εὕρῃ ὕδωρ, τὸ ὑποῖον νὰ μὴ παγώνῃ μέχρι τοῦ ἐδάφους· καὶ, ἂν δὲν ἐμπροσθὴ νὰ εὕρῃ τόσον βαθὺν τύπον, κτίζει τοῖχον, διὰ τοῦ ὑποῖου ἐμποδίζει τὴν ἀπορροὴν τοῦ ὕδατος. Τὸν τοῖχον δὲ τοῦτον κατασκευάζει ἀπὸ κορμούς καὶ κλάδους μικρῶν ἵτεων, αἰγείρων, συκαμίνων, καὶ τῶν τοιούτων, κόπτων κατὰ τὰς ἀρχὰς ἤδη τοῦ θέρους τὰ ξύλα, καὶ κατὰ τὴν μέσση, ἢ περὶ τὰ τέλη τοῦ Αὐγούστου μηνὸς ἀρχίζων τὴν οἰκοδομήν. Τὰ δένδρα, τὰ ὁποῖα ἀποκόπτει μὲ τοὺς ὀδόντας του, εἶναι συνήθως πέντε, ἢ ἕξ δακτύλων τὸ πάχος· ἀλλ' ἐνίοτε εὐρίσκονται καὶ ὀκτώ δακτύλων. Τὰ κόπτει δὲ συγγρόνως οὕτως, ὥστε νὰ πέσωσιν εἰς τὸ νερὸν, καὶ νὰ πλεύσωσιν ἔπειτα ἐκεῖ, ὅπου αὐτὸς νὰ χρειάζεται. Ὁ τύπος δὲ πλησίον τοῦ τοίχου γέμει πολλάκις τοσοῦτον ἀπὸ κορμούς δένδρων, ὥστε, ἂν δὲν ἠξεύραμεν, ὅτι ὑπάρχει ἐκεῖ κάστορ, ἠθέλαμεν νομίσει, ὅτι ἄνθρωπος τὰ ἔκοψε μὲ πέλεκυν. Μὲ τοὺς κορμούς καὶ κλάδους τῶν δένδρων μίγνυει καὶ πηλόν, καὶ πέτρας.

Ἡ πλατεῖα οὐρὰ γρηγορεῖ εἰς τὸ νὰ καταστρώσῃ ὀρίζονταίως

(α) Ζῶον, ὁμοίον μὲν μὲ ἄρκτον, πλεῖστα δὲ μικρότερον.

τὴν πρὸν τὴν οἰκοδομὴν ἀναγκαίαν ὕλην, καὶ νὰ καταστήσῃ τὴν ἔνωσιν ἰσχυροτέραν, ὡς τεκτονικὸν τρόπον τινὰ σφυρίον. Ἡ καλύβη ὅλη περιχρίεται μὲ πηλὸν, καὶ ἂν διαπερᾶται ὑπὸ τοῦ ψύχους, ἡ οἰκοδομὴ γίνεται ἀκόμη στερεωτέρα. Μετὰ παρέλευσιν δὲ καιροῦ ἀποσκληρύνονται τόσον αἱ τοιαῦται οἰκίαι, ὥστε χωρὶς σιδηρῶν ὀργάνων δὲν δύνανται νὰ κρημισθῶσιν· ἀλλὰ περὶ τούτου δὲν θέλομεν ἀπορήσει τόσον, ὅταν μάθωμεν, ὅτι ἡ κωνοειδὴς στέγη ἔχει κατὰ τὴν κορυφὴν τεσσάρων ἕως ἕξ ποδῶν πάχος.

Ἡ εἴσοδος εἰς τὸ σπήλαιον εἶναι πάντοτε ὑπὸ τὸ ὕδωρ, καὶ, ὅσον τὸ δυνατὸν, μακρὰν ἀπὸ τὴν ξηρὰν. Καὶ εἰς μὲν τὸ σπήλαιον ἐργάζονται μόνον ὅσοι μέλλουν νὰ διατρίψωσι μέσα τὸν χειμῶνα, ἢ κάλλιον, τὰ εἰς οἰκογένειάν τινα ἀνήκοντα μέλη· εἰς δὲ τοῦ τοῖχου τὴν ἐργασίαν συμμετέχει ὅλη ἡ ἀποικία, ὡς ἀναγκαίου εἰς ὅλους.

Τρέφεται δὲ τὸ ζῶον τοῦτο κυρίως ἀπὸ τὸν φλοιὸν τῆς μελίας, ἰτέας, αἰγείρου, καὶ, εἰς καιρὸν ἀνάγκης, τῆς πίτυος, συνάγον ἐκ τοῦ φλοιοῦ τούτου τὸν χειμῶνα ἰκανὴν ποσότητα.

Ὁ κάστωρ γεννᾷ δύο, ἕως πέντε τέκνα, τῶν ὁποίων ἡ φωνὴ ὁμοιάζει, λέγουσιν, ἀπαράλλακτα μὲ τὴν κλαυθυμρὰν φωνὴν ἐνὸς βρέφους.

Ὁ κάστωρ διαιτᾶται ὡς ἐπὶ τὸ πολὺ εἰς τὸ ὕδωρ· δύναται μὲν νὰ καταδυσθῇ ἐπιτηδείως, ἀλλὰ πρέπει πάλιν εὐθὺς ν' ἀνέλθῃ εἰς τὴν ἐπιφάνειαν, διὰ ν' ἀναπνεύσῃ, καὶ τότε γίνεται λάφυρον τῶν ἀνθρώπων. Οἱ Ἴνδοι, οἵτινες ἐξέρχονται εἰς θήραν αὐτοῦ, ἀνιχνεύουν μὲ μεγάλην ἐπιδεξιότητα πρῶτον τὴν οἰκίαν του· ἐπειδὴ δὲ ἐπιχειροῦνται τὸ κυνήγιον κατ' ἐξοχὴν τὸν χειμῶνα, (διότι εἰς ταύτην τὴν ἐποχὴν τὸ δῆμα του ἔχει ἀζίαν) ἐξέρχονται, κρατοῦντες λόγχην, καὶ περιπατοῦντες παρὰ τὴν ὄχθην, κτυποῦν μετ' αὐτῆς εἰς τὸν πάγον· καὶ, ἂν ἐκ τοῦ κτύπου καταλάβωσιν, ὅτι εὐρίσκεται ἐκεῖ σπήλαιον καστόρων, κάμνουσιν ἔπειτα εἰς τὸν πάγον τρύπαν, μεγάλην τόσον, ὥστε νὰ ἐξέλθῃ δι' αὐτῆς ἕνας κάστωρ. Τὸ καταδιωκόμενον ζῶον τρέχει ὑπὸ τὸ ὕδωρ ὑποκάτω εἰς τὸν πάγον,

καὶ, ἅμα ἀναγκαθὲν ν' ἀναπνεύσῃ ἀέρα, προδοθῆ, φονεύεται ἀνηλεῶς ὑπὸ τῶν κυνηγῶν. Τὸ πλῆθος τῶν οὕτω φονευμένων ζῶων εἶναι ὑπερβολικόν, καὶ τοιοῦτοτρόπως τελευταῖον θέλει ἐξολοθρευθῆ ὅλον τὸ γένος αὐτῶν. Ἀπὸ τὴν Οὐδσονβαϊκὴν ἔταιρειαν ἐπωλήθησαν κατὰ τὸ 1820 ἔτος 60,000 δέρματα. Καὶ αἱ γυναῖκες δὲ ἐπὶ τῆς ὄχθης ἀνιχνεύουσι τὰς οἰκοδομὰς τῶν καστόρων, καὶ ζητοῦν νὰ τὰς συντρίψωσι, τὸ ὁποῖον, καθὼς ἤδη εἶπαμεν, δὲν δύνανται νὰ κατορθώωσι, χωρὶς νὰ καταβάλωσι μεγάλους κόπους.

Οἱ Ἴνδοι, οἱ κατοικοῦντες εἰς Μισούριον καὶ Μισισίπιον, πιάνουν τὸν κάστορα μὲ παγίδας, μεταχειρίζονται δὲ μεγάλην τέχνην, διὰ νὰ τὸν ἀπατήσωσι· καθότι τὸ αἰσθάνεται παρευθὺς ἀπὸ τὴν ὁποίαν ἔχει λεπτὴν ὀσμήν. Τὸ δέλεαρ, ὀνομαζόμενον καστόρειον, λαμβάνουν ἀπ' αὐτὸν τὸν ἴδιον· εἶναι δὲ παχεῖά τις ὕλη, περιεχομένη εἰς μίαν κύστην τῆς κοιλίας, τὴν ὁποίαν οἱ ἱατροὶ μεταχειρίζονται ὡς ἀντισπασμωτικὸν φάρμακον· ἀπαντᾶται δὲ κατὰ τινὰς μὲν μόνον εἰς τὸ ἄρσεν κατ' ἄλλους δὲ, καὶ εἰς τὰ δύο γένη.

Ὁ κάστωρ τὸν μὲν χειμῶνα εἶναι πολλὰ παχύς· ἐξεναντίας δὲ τὸ καλοκαίριον ἰσχνός, ἀπὸ τὴν ἐργασίαν, καὶ τὸ θήλασμα τῶν νεοσσῶν, ὅποτε καὶ τὸ δῆμα του δὲν ἔχει καμμίαν ἀξίαν.

(4.)

ΓΕΩΡΓΙΑ

Περὶ τῆς γεωργίας εἰς τὴν Ἑλλάδα.

Ὅταν μετὰ τὴν ἐξασθένειαν τοῦ Ῥωμαϊκοῦ Βασιλείου, ὁ Ὄθωμανικὸς χεῖμαρρος δὲν εἶχε πλέον φραγμὸν εἰς τὰς προόδους του, ἡ Ἑλλὰς κατέστη Ὄθωμανικὴ ἐπαρχία· αἱ πεδιάδες τῆς καὶ ἐν γένει αἱ καρποφορώτεραι αὐτῆς γαῖαι ἐδόθησαν ἀμοιβῇ εἰς τοὺς τολμηροτέρους πολεμιστὰς, οἱ ὁποῖοι συνετέλεσαν εἰς τὴν κατάκτησιν αὐτῶν, καὶ ὑπέσχεοντο διὰ τῆς κατοικήσεώς των ἐντὸς τῆς Ἑλλάδος τὴν εἰς τὸν θρόνον τοῦ Σουλτάνου διατήρησιν τῶν κατακτηθέντων τόπων· οἱ δὲ κατοικοῦντες, ἢ ἐξουσιάζοντες αὐτὰς, ἢ αἰγμκλωτίσθησαν καὶ μετοικίσθησαν, ἢ ὑποχρεώθησαν νὰ καλλιερ-

γῶσι τὰς γαίας ταύτας πρὸς ὄφελος τῶν κυρίων των. Ὅτι διέφυγε τὴν ὀρμὴν τοῦ πολέμου, τὸ ἀπετελείωσεν ἢ δυναστεία, τὴν ὀποῖαν μετέρχοντο πρὸς τοὺς κατοίκους οἱ σημαντικώτεροι διὰ τὸν πλοῦτον, ἢ τὴν ἀνδρίαν, ἢ τὴν κακίαν των Ὀθωμανοὶ, ὥστε δὲν διεσώθησαν ἰδιοκτησίαι εἰς χριστιανούς, εἰμὴ τὰ πλέον ἄκαρπα καὶ ἀσήμαντα ὄρεινὰ μέρη, τὰ ὁποῖα δὲν εἴλκυσαν τὴν προσοχὴν τῶν Ὀθωμανῶν, καὶ πολλὰ ὀλίγα καρποφόρα μέρη, τὰ ὁποῖα ἢ διετήρησαν ἀπὸ ἀρχῆς, ἢ ἀπέκτησαν ὕστερον, ὅσοι ἀπὸ τοῦς Ἑλληνας εἶχον ἀποκτήσει σχέσεις μετὰ τὴν ὀθωμανικὴν ἐξουσίαν.

Πολλὰ σπάνια παραδείγματα ὑπάρχουν μετριότητος τῶν ἰδιοκτητῶν Ὀθωμανῶν πρὸς τοὺς γεωργούς τῶν γαιῶν των· ἐν γένει ἐπεκράτει αὐστηρότης, σκληρότης, ἀδικία καὶ ἀρπαγὴ, μάλιστα ὅταν τὰ κτήματα ἐδίδοντο εἰς ἐκμισθωτὰς (ἐλτιζαμτζίδες). Ἦτον λοιπὸν ἐπόμενον ὥστε οἱ γεωργοὶ, ἐπειδὴ ἦσαν βιασμένοι νὰ ἐργάζωνται, καὶ δὲν ἠδύναντο ν' ἀπολαύσωσι τὴν δικαίαν ἀμοιβὴν τῶν κόπων των, νὰ θεωρῶνται πάντοτε ὡς ξένοι εἰς τὸν τόπον τὸν ὀποῖον ἐγεώργουν, καὶ τρέφοντες πάντοτε τὸν σκοπὸν μιᾶς μεταβολῆς, δὲν ἠδύναντο ν' ἀποκτήσωσιν ἀγάπην πρὸς τὸν τόπον, καὶ νὰ προσκολληθῶσι τρόπον τινὰ εἰς αὐτὸν διὰ δεσμῶν στερεῶν καὶ διαρκῶν. Διὰ τοῦτο ἐνησχολοῦντο πάντοτε εἰς τὴν καλλιέργειαν ἐπετείων καρπῶν, καὶ ποτὲ δὲν ἀπεφάσιζαν νὰ ἐνασχοληθῶσιν εἰς φυτείας, ἢ ἐργασίας τοιαύτας, ἀπὸ τὰς ὀποίας ἡ ὀφέλεια δὲν ἐμελλε νὰ προκύψῃ ἀμέσως, ἀλλὰ μετὰ καιρὸν. Διὰ τοῦτο βλέπομεν πολλὰ συχνὰ εἰς διάφορα χωρία, ὅτι ὁ γεωργὸς μ' ὄλον ὅτι ἐκατοίκησε δέκα, εἴκοσι, τριάντα χρόνους εἰς τὸ αὐτὸ χωρίον, καὶ εἰς τὴν ἰδίαν οἰκίαν, δὲν ἐφύτευσεν εἰς τὴν θύραν τῆς οἰκίας του ἕνα κλῆμα νὰ κάμῃ μίαν κληματαριὰν διὰ νὰ τὸν σιάζῃ, οὔτε ἕνα καρποφόρον δένδρον εἰς τὴν αὐλήν του διὰ ν' ἀπολαύῃ τοὺς καρπούς. Τὴν ἔλλειψιν ταύτην παρατηροῦμεν κυρίως εἰς ὅλους τοὺς τόπους, ὅπου ἐπεπόλαζεν ἢ τυραννία τῆς ἐξουσίας καὶ τῶν ἰδιωτῶν. Ἡ ἔλλειψις λοιπὸν τῆς φυτείας τῶν καρποφόρων δένδρων τῶν ἀμπέλων κτλ. εἰς διάφορα μέρη τῆς Ἑλλάδος, δὲν

προῆλθεν ἀπὸ ἀγνοίαν συμφέροντος, ἢ ἀπὸ ἀφιλοκαλίαν, ἀλλ' ἀπὸ τὴν τυραννίαν. Ἐπιβεβαιούμεθα εἰς τοῦτο, ὅταν παρατηρήσωμεν ὅτι ὅπου ὑπῆρξεν ἰδιοκτησία εἰς Ἑλληνας καὶ ἔλλειψις, ἢ τοῦλάχιστον ὀλιγότης τυραννίας, ὡς εἰς τὰ ὄρεινὰ μέρη διαφόρων ἐπαρχιῶν τῆς Ἑλλάδος, ὑπάρχουν καὶ ἀμπελώνες καὶ ὀπωροφόρα δένδρα. Δὲν ἀρνούμεθα ὅτι ὁ πολυχρόνιος οὗτος τρόπος τῆς γεωργίας κατέστη πλέον ἐξίς εἰς μέγα μέρος γεωργῶν, ἀλλ' εἴμεθα βέβαιοι ὅτι ἅμα λείψουν τὰ αἴτια, θέλει γέινει ἐπαισιθητὴ μεταβολὴ εἰς τὴν γεωργίαν.

Ἀπὸ ταῦτα βλέπομεν ὅτι ἕως τῆς ἐποχῆς τῆς ἐπαναστάσεως ἢ γεωργία τῆς Ἑλλάδος ἐν γένει δὲν εἶχεν ἄλλο ἀντικείμενον, εἰμὴ τὴν καλλιέργειαν τῶν δημητριακῶν καρπῶν, ἐξαιροῦμεν μόνον τὴν καλλιέργειαν τῶν σταφιδῶν εἰς τὰ Πελοποννησιακὰ παράλια τοῦ Κορινθιακοῦ κόλπου, τὴν οἰνοποιίαν τῶν νήσων τοῦ Αἰγαίου πελάγους, τοὺς ἐλαιῶνας καὶ τὴν μεταξουργίαν εἰς τινὰς ἐπαρχίας, καὶ ἄλλα μικρὰ προϊόντα, τὰ ὁποῖα δὲν ἀποτελοῦν σημαντικὸν κλάδον τῆς γεωργίας εἰς τὴν Ἑλλάδα.

Τοιαύτη ὡς ἐγγύστα ἦτον ἡ κατάστασις τῆς γεωργίας εἰς τὴν Ἑλλάδα, ὅταν ἐξεβρόχη ἡ ἐπανάστασις. Συνεχεῖς μεταβολαὶ, ἐπιδρομαὶ ἐχθρικαὶ, ἀβεβαιότης τοῦ μέλλοντος, ὅλα ταῦτα συνετέλεσαν εἰς τὸ νὰ ἐξακολουθήσῃ τὸ αὐτὸ τῆς γεωργίας σύστημα. Ὁ γεωργὸς μὴν ἔχων τὴν βεβαιότητα ἂν ἐμελλε νὰ θερίσῃ, δυσκόλως ἀπεφάσιζε νὰ σπεύρῃ, διὰ τοῦτο ὄχι μόνον πρόσδος καμμία δὲν ἔγεινε, ἀλλ' ἐκ τοῦ ἐναντίου μάλιστα σημαντικὴ ὀπισθοδρομῆσις, διότι οἱ γεωργοὶ ἐστερηθήσαν ἐξ αἰτίας τοῦ πολέμου τὰ κυριώτερα μέσα τῆς ὑπηρεσίας του.

Μόλις ὁ γεωργὸς ἐπανελάθει ἀσφαλῶς τὰς ἐργασίας του, εἰς μὲν τὴν Πελοπόννησον περὶ τὸ 1828· εἰς δὲ τὴν Στερεὰν Ἑλλάδα περὶ τὸ 1830 ἔτος· ἀλλ' ἔλλειψις τῶν ἀναγκαίων μέσων, καὶ αἱ συμβᾶσαι ταραχαὶ δὲν ἐσυγχώρησαν νὰ γείνῃ καμμία πρόσδος εἰς τὴν γεωργίαν, ὥστε ὡς πρὸς τὸν κλάδον τοῦτον τῆς βιμηχανίας εἴμεθα εἰς τὴν αὐτὴν κατάστασιν τὴν πρὸ τῆς ἐπαναστάσεως.

Τοιαύτη είναι ἡ σημερινὴ κατάστασις τῆς γεωργίας εἰς τὴν Ἑλλάδα, καὶ τοιαύτη κατὰ δυστυχίαν θέλει ἐξακολουθεῖ νὰ ᾖ, ἐν ὅσῳ ἐξακολουθοῦν νὰ ὑπάρχουν τὰ αὐτὰ ἐμπόδια εἰς τὴν πρόσδόν της· δηλ. ἐν ὅσῳ οἱ μὲν ἰδιοκτῆται ἔχουν ἔλλειψιν κεφαλαίων, οἱ δὲ γεωργοὶ στεροῦνται καὶ γῆς ἰδιοκτῆτου καὶ κεφαλαίων.
(Ἀναλυθεῖ). (5.)

Ἀμπελοργία.

Ἡ ἄμπελος διὰ νὰ ὠριμάσῃ τὸν πολῦτιμον καρπὸν της ἔχει περισσοτέραν ἀνάγκην ἡλιακῆς θερμότητος ἀπὸ πολλὰ ἄλλα φυτὰ· διὸ καὶ τὴν φυτεύουν συνήθως εἰς τὰς βράχας τῶν βουνῶν ἀντικρὺ τῆς μεσημβρίας, διὰ νὰ ὠφεληται καλῆτερα ἀπὸ τὰς ἀκτίνας τοῦ ἡλίου. Εἰς τὴν Ἑλλάδα ὅμως καὶ τὰ ἀνάλογα μὲ αὐτὴν κλίματα, ὅπου τὰ καλοκαίρια εἶναι ἄρκετὰ καυστικά, οἱ ἀμπελῶνες δὲν ἔχουν ἀνάγκην τοιαύτης ἐκθέσεως, ἥτις εἰς τινα πρὸ πάντων μέρη καταξηραίνει τὴν σταφυλὴν. Ὅθεν ἡμποροῦμεν νὰ φυτεύωμεν εἰς πᾶσαν ἄλλην ἐκθεσιν καθὼς καὶ εἰς τὰς πεδιάδας. Τὴν σημειώσιν ταύτην ἐνομίσαμεν ἀναγκαίαν διὰ νὰ προφυλάξωμεν τοὺς γεωργούς μας ἀπὸ τὰς λανθασμένας συμβουλὰς ἐκείνων, οἵτινες χωρὶς νὰ προσέχουν εἰς τὴν διαφορὰν τῶν κλιμάτων, νομίζουν ὅτι αἱ διδασκαλίαι καὶ οἱ κανόνες τῶν οἰνολόγων τῆς Εὐρώπης ἐφαρμόζονται ἀνεξαιρέτως εἰς ὅλους τοὺς τόπους.

Ἵπάρχουν ὅμως μεταξὺ τῶν διδασκάλων τῆς γεωργίας τινές, οἱ ὅποιοι ὄχι μόνον δὲν κρίνουν ὅλα τὰ κλίματα κατὰ τὸ ἐδικόν των, ἀλλὰ φωτίζοντες τοὺς συμπατριώτας των, προφυλάττουν τοὺς ἄλλους καὶ τοὺς δίδουν ἀξιεπαίνοους συμβουλὰς. Εἰς ἐξ αὐτῶν λέγει· «Εἰς τὴν Ἑλλάδα πρέπει νὰ φυτεύωνται αἱ ἄμπελοι εἰς βράχας, βουνῶν ἐπιθεμένων πρὸς ἄρκτον· ἡ σταφυλὴ τῶν τοιούτων ἀμπελώνων δίδει κρασία ἐλαφρὰ μὲν, ἀλλ' εὐάρεστα εἰς τὴν γεῦσιν καὶ ὑγιεινὰ, τὰ ὅποια πρέπει νὰ προτιμῶνται διὰ τὴν τράπεζαν· διότι εὐκολύνουν τὴν χώνευσιν καὶ εἶναι ὠφέλιμα εἰς τόπον, τοῦ ὁποίου οἱ κάτοικοι ἐκχαυνούμενοι ἀπὸ τοὺς δυνατοὺς καύσωνας ἔχουν ἀνάγκην δροσιστικῶν καὶ ὑγιεινῶν ποτῶν». Τῷ ὄντι τὰ ἐδικὰ

μας κρασία ἐκ φύσεως ζαχαρώδη καὶ πνευματώδη, εἶναι κακοχώνευτα καὶ μεθύουν μᾶλλον παρά καταπραΰνουν τὴν δίψαν. Εἰς τὰ μέρη λοιπὸν ὅπου ἡ ἄμπελος δὲν προσβάλλεται ἀκαταπαύτως ἀπὸ τὰς ἀκτίνας τοῦ ἡλίου, αἱ δύο αὐτὰ ιδιότητες ἀναπτύσσονται μετριῶς εἰς τὴν σταφυλὴν καὶ ἐπομένως τὰ κρασία εἶναι μὲν ὑπόξυνα κατ' ἀρχάς, ἀλλὰ βαθμηδὸν διορθόνονται εἰς τὰ βαρέλια, ὅταν αὐτὰ βᾶλλωνται εἰς ὑπόγεια. Μετὰ παρέλευσιν δύο ἢ τριῶν χρόνων γίνονται νόστιμα, ἐπιτηδεύατα διὰ τὴν τράπεζαν καὶ διαρκοῦν πολλοὺς χρόνους.

Ἡ ἄμπελος τελεσφορεῖ εἰς κάθε σχεδὸν ἔδαφος, ἐκτὸς τῶν πολλὰ πετρωδῶν καὶ τῶν ἐλωδῶν, ὅπου λιμνάζουσιν ὕδατα. Εἰς τὰς δροσερὰς γαίας ἡ βλάστησις εἶναι ὀρηκτικὴ καὶ τὰ προϊόντα ἀφθονώτερα, ἀλλ' ὁ οἶνος ἐκεῖ γίνεται ὑδατώδης καὶ ἡ διάρκειά του μικρά. Τὰ ὀρεινὰ μέρη, αἱ ὑψηλαὶ θέσεις καὶ τὰ ἀσβεστοαμμώδη ἐδάφη δίδουν ὀλίγον μὲν οἶνον, ἀλλὰ λεπτότερον, πνευματωδέστερον καὶ διαρκέστερον. Εἰς τὴν Ἑλλάδα ὄχι μόνον σπανίως φυτεύουν ἀμπελοὺς εἰς βράχας βουνῶν, ἀλλ' ἐκλέγουν ἐξ ἐναντίας τὰ παχύτερα καὶ τὰ δροσερὰ ἐδάφη· διότι ἀποβλέπουν εἰς τὴν ποσότητα καὶ ὄχι εἰς τὴν ποιότητα τοῦ οἴνου. Ἐκτὸς δὲ τῶν νήσων μας, εἰς ὅλα τὰ ἄλλα μέρη ζητοῦν γαίας ποτιστικὰς, πιστεύοντες θρησκευτικῶς, ὅτι ἡ ἄμπελος ἀπότιστος δὲν γίνεται. Εἶναι βέβαιον ὅτι εἰς τὸ καυστικὸν κλίμα μας, καὶ εἰς τινα ὀλιγόγαια καὶ κατάξηρα μέρη, καθὼς τὰ περισσότερα τῆς Ἀττικῆς, ἔνα ἢ δύο ποτίσματα τὸν πρῶτον χρόνον ὠφελοῦν μεγάλως τὴν ἄμπελον, ὅταν πρὸ πάντων ὁ χειμὼν καὶ ἡ ἀνοιξὶς δὲν εἶναι βροχεροί· ἀλλ' ἐκ τούτου δὲν ἐξάγεται ὅτι χωρὶς νερὸν ἡ ἄμπελος δὲν τελεσφορεῖ. Φύτευσε πρῶτα, ἔκλεξε ἐνικμα κλίματα, σκάψε καλά, καὶ βοτάνισε τὴν ἄμπελόν σου καὶ βεβαιώσου ὅτι δὲν ἀποτυγχάνει. Εἶναι βέβαιον ὅτι εἰς τὰ δροσερὰ ἢ τὰ ποτιστικὰ ἐδάφη ἀποκτᾶς πολλὰς βέργας, καὶ ἡ ἄμπελός σου καρποφορεῖ ταχύτερα, ἀλλὰ παράβαλε τὸ κρασίον σου μὲ τὸ τῶν ὀρεινῶν μερῶν διὰ νὰ ἰδῆς τὴν διαφορὰν. Ἐκτὸς τούτου, μὲ τὴν πρόληψιν ὅτι ἡ ἄμ-

πελος δὲν τελεσφορεῖ ἢ δὲν αὐξάνει εὐκόλα χωρὶς νερόν, δὲν εἶναι δίκαιον νὰ μὴν ἀποκτήσουν ἀμπέλους ὅσοι δὲν ἔχουν ποτιστικούς ἢ ἐλώδεις καὶ δροσερούς ἀγρούς.

Τὰ συλωμένα ἀμπέλια, καθὼς συνειθίζονται εἰς τὴν Εὐρώπην καὶ ἄλλα μέρη, πρέπει νὰ προτιμῶνται ἀπὸ τὰ ἐρπόμενα· διότι τὰ σταφύλια δὲν μολύνονται κυλιόμενα εἰς τὴν γῆν καὶ ἐκθέτονται πανταγύθεν εἰς τὸν ἥλιον.

Πρέπει νὰ ἐκλέγη τινὰς ἐκεῖνα τὰ εἶδη τῆς σταφυλῆς, τὰ ὅποια δίδουν περισσύτερον οἶνον καὶ ὠριμᾶζον συγχρόνως. Ἐκτὸς τοῦ μαυρουδίου καὶ τοῦ σαββατιανοῦ πρέπει νὰ καλλιεργῆται τὸ φιλέρι καὶ τὸ ρησιώτικον ὡς πολυκράσα, ἢ καὶ ἄλλα εἶδη, τὰ ὅποια ἢ πεῖρα ἀπέδειξεν ὡς τοιαῦτα.

Τὰ διὰ φύτευμα κλήματα πρέπει νὰ ἐκλέγωνται ἀπὸ ἀμπέλους οὔτε πολὺ νέας, οὔτε πολὺ παλαιάς, νὰ ἀποφεύγη δὲ τινὰς πρὸ πάντων ἐκεῖνας, ὅσαι εἰσέτι δὲν ἐκαρποφόρησαν. Τὰ ἄσπρα σταφύλια ἔχουν συνήθως λεπτήν φλούδαν καὶ ἐκλεκτὴν γέυσιν· ὅθεν καὶ πρέπει κατὰ προτίμησιν νὰ καλλιεργῶνται εἰς τὴν Ἑλλάδα τῆς ὁποίας τὸ κλίμα ἀπαιτεῖ ἐλαφρὰ καὶ εὐχώνοντα κρασία. Τῆς μύρης σταφυλῆς ὁ οἶνος εἶναι βαρὺς καὶ δύσπεπτος. Μετὰ τὸν ἑβδομὸν ὀφθαλμὸν ἢ ἀμπέλος δὲν καρποφορεῖ.

Ἢ προσδιορισμένη διὰ ἀμπελοφυτεῖαν γῆ πρέπει νὰ σκαπτεται ἢ τοῦλάχιστον νὰ ἀροτριᾶται δις προηγουμένως, νὰ καθαρίζεται ἀπὸ τὰ λιθάρια, καὶ νὰ περιφράττεται. Ἐπειτα νὰ ὀμαλύνεται καὶ νὰ φυτεύεται κατὰ σειράς.

Ἡ καλητέρα ἐποχὴ διὰ τὸ φύτευμα τῆς ἀμπέλου εἰς τὴν Ἑλλάδα εἶναι ὁ Δεκέμβριος καὶ ὁ Ἰανουάριος. Χάνουν πολὺ ὅσοι ἀναβάλλον ἕως τὸν Μάρτιον καὶ Ἀπρίλιον. Εἰς τοὺς ὑγροὺς μόνον τόπους τοῦτο συγχωρεῖται.

Δὲν πρέπει τινὰς νὰ περιμένη τὴν νέαν σελήνην διὰ τὴν ἀμπελοφυτεῖαν· διότι αὕτη ἢ κοινὴ εἰς τὴν Ἑλλάδα πρόληψις εἶναι πολλὰκις ἐπιζήμιος εἰς τοὺς γεωργούς, οἱ ὅποιοι χάνουν τὸν πολυτιμότερον καιρὸν περιμένοντες τὴν νέαν σελήνην. Τὸ νυκτερινὸν

αὐτὸ ἄστρον δὲν ἔχει τὴν παραμικρὰν ἐπιβροίαν εἰς τὸ φύτευμα ἢ τὸ κλάδευμα τῆς ἀμπέλου, καθὼς οἱ σοφοὶ τῆς Εὐρώπης διὰ πολλῶν παρατηρήσεων καὶ ἀποδείξεων μᾶς βεβαιοῦσιν.

Ἄν ἡμπορῆ τινὰς, δηλαδὴ ἂν τὰ ἡμερομίσθια δὲν ἦναι πολὺ ἀκριβᾶ, εἶναι προτιμότερον νὰ φυτεύῃς τὰ κλήματα σου εἰς χάνδακας τὸ ἔν κατόπιν τοῦ ἄλλου, παρὰ ἀνὰ δύο ὁμοῦ σταυρωτὰ εἰς γούβας ἢ λάκκους, καθὼς τοῦτο συνειθίζεται εἰς τὴν Ἑλλάδα· διότι δύο κλήματα δυσκόλως τρέφονται εἰς τὸ αὐτὸ μέρος. Τρεῖς μεγάλοι πύδες ἢ ἔν γαλλόμετρον εἶναι ἀρκετὴ καὶ ἀναγκαία ἀπόστασις μεταξὺ τῶν δύο φυτῶν. Ἀφοῦ φυτεύῃς τινὰς τὸ κλῆμα πρέπει νὰ τὸ σκεπάσῃ μὲ καλὴν γῆν, νὰ πατήσῃ καλὰ τὸ χῶμα καὶ νὰ κάμῃ λάκκον διὰ νὰ συσσωρευθῶνται εἰς αὐτὸν τὰ ὕδατα.

Τὰ ἔρριζα φυτὰ, καθὼς συνειθίζονται εἰς τὴν Εὐρώπην, ἐπιταχύνουν τὴν ἀπόλαυσιν τοῦ κτηματίου. Ἡ δὲ μέθοδος αὕτη γνωστὴ καὶ εἰς τοὺς παλαιούς μας ἔχει πολλὰς ἄλλας ὠφελείας. Ἡμπορεῖ τινὰς εὐκόλως εἰς μικρὸν μέρος τοῦ κήπου του νὰ πυκνοφυτεύῃ τινὰς χιλιάδας φυτῶν, νὰ τὰ ποτίῃ καὶ νὰ τὰ περιποιῆται, μετὰ ἕνα δὲ χρόνον νὰ τὰ μεταφυτεύῃ εἰς τὸν προσδιορισθέντα διὰ τὴν ἀμπέλον ἀγρὸν του. Τὰ ἔρριζα φυτὰ ἐπιτυγαίνουσι ἀλάνθαστα καὶ δίδουν καιρὸν εἰς τὸν κτηματίαν νὰ προετοιμάσῃ ἢ νὰ ἀποκτήσῃ τὸν ἀμπελότοπον του χωρὶς νὰ χάσῃ τὸν μεσολαβήσαντα χρόνον. Κατ' αὐτὸν τὸν τρόπον δὲν ἔχεις πρὸς τοῦτοις ἀνάγκην νὰ φυτεύῃς εἰς χάνδακας ἢ λάκκους. Ἀπλαῖ τρόποι ἀνοιγμένοι μὲ ληστὸν ἢ παλούκι εἶναι ἀρκεταί.

Πρέπει τινὰς νὰ ἀποφεύγῃ ὅσον δυνατόν τὸ φύτευμα ἄλλων προϊόντων εἰς τὴν ἀμπελον, καθὼς τοῦτο πολλοὶ συνειθίζουσιν. Ἄν ἡ γῆ ἦναι λιπαρὰ, συγχωρεῖται ἢ διπλῆ αὕτη καλλιέργεια, ἀλλὰ τὸν πρῶτον χρόνον, ἢ τὸ πολὺ καὶ τὸν δευτερον· ὅταν ὅμως ἢ ἀμπελος ἐτοιμᾶζεται πρὸς καρποφορίαν, ἢ καὶ καρποφορῇ, ὅτε ἔχει ἀνάγκην περισσοτέρας τροφῆς δὲν πρέπει νὰ φυτεύῃς εἰς αὐτὴν καὶ ἄλλα προϊόντα, τὰ ὅποια τρέφονται μὲ ζῆμιαν τῆς ἀμπέλου.

Αί δένδροφυτεῖαι εἰς τὴν ἄμπελον πρέπει ἐν γένει ν. ἀποφεύγωνται, διότι ἐμποδίζουν τὸν ἥλιον νὰ ἀναπτύσῃ εἰς τὴν σαφυλὴν τὰς ζαχαρώδεις οὐσίας τῆς καὶ νὰ τὴν ὠριμάσῃ. Εἰς τὴν Ἑλλάδα ὅμως τινὰ μικρόσωμα δένδρα δὲν βλάπτουν οὐδόλως τὴν ἄμπελον, μάλιστα ὅταν φυτεύωνται εἰς τὰς ἄκρας αὐτῆς καὶ πρὸ πάντων πρὸς ἄρκτον καὶ δύσιν. (Ἀκολουθεῖ).

(I.)

ΕΜΠΟΡΙΚΑΙ, ΒΙΟΜΗΧΑΝΙΚΑΙ ΚΑΙ ΤΕΧΝΙΚΑΙ ΕΙΔΗΣΕΙΣ.

Καφές.

Ὁ καφές, τοῦ ὁποῖου ἡ χρῆσις κατέστη σχεδὸν παγκόσμιος, γεννᾶται εἰς τὴν Ἀραβίαν ἀπὸ δένδρον (coffea arabica), ἔχον μέτριον ὕψος, ἓνα μόνον ἴσον κορμὸν 8 ἕως 12 ποδῶν τὸ μέγεθος, κλώνας μακροῦς, ἀχωρίστους, λεπτοῦς, καὶ ἐπὶ τὰ κάτω κρεμαμένους, καὶ φύλλα ἀειθαλλῆ, ὅμοια μὲ τὰ τῆς δάφνης. Τὰ ἄνθη εἶναι λευκά, σχεδὸν ὡς ἐκεῖνα τοῦ ἰασμίνου, ἔχοντα μικρὰς στήλιδας. Ὁ πέπειρος καρπὸς αὐτοῦ εἶναι κόκκινος κόκκος, παραπλήσιος μὲ ἐν κεράσιον· τὸ δὲ κρέας τοῦ καρποῦ, ὠχρὸν, χωρὶς τινος γεύσεως, καὶ ἰξῶδες, περιέχον δύο μόνους κόκκους, τῶν ὁποίων τὸ μὲν ἐξωτερικὸν μέρος εἶναι καμπύλον, τὸ δὲ ἐσωτερικὸν ὀμαλὸν· ἀντικρύζουσι δὲ καὶ τὰ δύο ἐπίπεδα μέρη πρὸς ἀλληλα καθ' ὅλον τὸ διάστημα, εἰς τὸ ὁποῖον αὐξάνει ὁ καρπός. Χωρίζονται δὲ οἱ κόκκοι οὗτοι ὑπὸ μικρᾶς τινος, ὀριζοντεῖως διὰ τοῦ καρποῦ διερχομένης αὐλακος, καὶ περιτυλίσσονται ἀμέσως ὑπὸ χονδρώδους μεμβράνης, ἣτις λέγεται περγαμηνὸν δέρμα.

Ὅλα τὰ δένδρα τοῦ καφέ, ὅσα ὑπάρχουν εἰς τὰς δυτικὰς Ἰνδίας καὶ τὴν Ἀμερικὴν, ἔχουν τὴν ἀρχὴν αὐτῶν ἀπὸ φυτὸν τι τοῦ κα-
 ἔ, τὸ ὁποῖον τὸ διοικητήριον τῆς πόλεως Ἀμστελοδάμου περὶ τὸ 1714 ἔτος ἐχάρισεν εἰς τὸν βασιλέα Λουδοβίκον τὸν ἰδ'. Εἰς τὴν πόλιν Μαρλὺ ἐπεριποιήθη τὸ φυτὸν τοῦτο ὁ βοτανικὸς κύριος Ἰουσιέτος (de Jussieu), καὶ ὁ τῶν κόκκων πολλαπλασιασμός ἦτο τύσον σημαντικὸς, ὥστε μετὰ παρέλευσιν ὀλίγων ἐτῶν ἐδύνατο ἡ Γαλλία νὰ στέλλῃ τοιαῦτα φυτὰ εἰς τὴν Μαρτινικήν, Καυέννην



Ο ΘΑΜΝΟΣ ΤΟΥ ΚΑΦΕ

καὶ Σουρινάμην. Ἦδη κατὰ τὸ 1732 ἔτος ἡ νομοθεσία τῆς Ἀγγλικῆς νήσου Ἰαμαϊκῆς ἔδωκεν ἰδιόν τινα νόμον, ἐνθαρρύνοντα μεγάλως τοῦ καφέ τὴν καλλιέργειαν.

Οἱ μὲν Ἀραβες γνωρίζουν τὸν καφὲν ἐκ παλαιῶν ἡδὴ χρόνων· εἰς δὲ τοὺς Πέρσας λέγεται, ὅτι τὸν ἐγνωστοποίησεν ὁ Μεγαλεδδῖνος, μουφτῆς τῆς Ἀδένης κατὰ τὴν εὐδαίμονα Ἀραβίαν, ὅς τις ἐμεταχειρίσθη τὸ ποτὸν τοῦτο καὶ ὡς φάρμακον μετὰ τὴν εἰς Ἀραβίαν ἐπιστροφὴν του. Εἰς δὲ τὴν Κωνσταντινούπολιν μόλις κατὰ τὸ 1554 ἤρχισαν νὰ πωλῶσι τὸν καφὲν δημοσίως. Παρατηρήσας δὲ ὁ μουφτῆς, ὅτι οἱ Τοῦρκοι ἐσύγναζαν περισσότερον εἰς τὰ καφενεῖα, παρὰ εἰς τοὺς ναοὺς, ἐπρόσαξε νὰ τὰ κλείσωσιν· ἀλλ' ἐπειδὴ ὁ λαὸς εἶχεν ἡδὴ συνειθίσει πολὺ τὸ ποτὸν, κατέστησεν ὁ Σουλτάνος πάλιν ἐλευθέραν τὴν πώλησιν αὐτοῦ, με συμφωνίαν ὅμως, νὰ πληρῶνωσι τὰ καφενεῖα εἰς τὴν Κυβέρνησιν σημαντικὸν φόρον. Φέρεται λόγος, ὅτι αἱ Τοῦρκισσαι εἶχαν τὸ δικαίωμα νὰ ζητήσωσι διαζύγιον, ἂν ὁ ἀνήρ αὐτῶν δὲν τὰς ἐπρομήθευεν ἀρκετὰ μὲ καφὲν.

Τὸ 1671 ἔτος ἐσυστήθη τὸ πρῶτον καφενεῖον εἰς τὴν Μασσαλίαν· εἰς δὲ τὸ Λονδῖνον κατὰ τὸ 1652. Περὶ δὲ τὸ 1660 ἡ Ἀγγλικὴ Κυβέρνησις ἐπέβαλεν εἰς τὴν εἰσαγωγὴν τοῦ καφέ μικρὸν τινα φόρον.

Ἡ φυτεία τοῦ καφέ δὲν ἐπιτυγχάνει εἰς τὰ κλίματα ἐκεῖνα, εἰς τὰ ὁποῖα τὸ θερμόμετρον τοῦ Φαρενέτου πίπτει ὑπὸ τὸν 55 βαθμόν. Οἱ καφεῶνες δὲ εἰς τὸν καιρὸν τοῦ ἀνθους των, ἂν καὶ διαρκῆ μίαν, ἢ καὶ δύο ἡμέρας μόνον, παρέχουσιν ὅμως θέαν χαριεσάτην. Εἰς μίαν νύκτα ἀνοίγουν τὰ ἄνθη ὅλα σχεδὸν ὁμοῦ, καὶ εἰς μεγάλην ποσότητα.

Τὰ δένδρα τοῦ καφέ ἀρτίζουσι νὰ καρποφορῶσιν εἰς διάστημα δύο ἐτῶν· κατὰ δὲ τὸ τρίτον καρποφοροῦν ἐντελέστατα. Οἱ κόκκοι δὲ τότε ὠριμάζουσιν, ὅταν ὁ καρπὸς λαμβάνῃ μελανοκόκκινον χρῶμα, καὶ οὗτος πίπτει, ἂν δὲν τὸν κόψῃ τις εἰς πρέποντα καιρὸν.

Ὅταν φρύγωμεν (καβουρδίζωμεν) τοὺς κόκκους, πρέπει νὰ προσέχωμεν νὰ μὴ τοὺς καύσωμεν. Ὅσον δὲ ταχύτερα μετὰ τὸ φρυξιμὸν μεταχειριζόμεθα τὸν καφὲν, τόσον περισσότεραν εὐωδίαν ἔχει.

(4.)

Ἐπιπλοπηγία.

Οἱ ξυλουργοί, τορνεῖς καὶ ἐπιπλοπηγοί μας ἔκαμαν καὶ αὐτοὶ

προόδους σημαντικὰς εἰς τὰς τέχνας των κατὰ τοὺς τελευταίους
 τούτους χρόνους. Τὰ κατασκευαζόμενα παρ' αὐτῶν ἐπιπλα καὶ
 σκεύη, ἂν δὲν ἐφθασαν εἰς τὴν ἐντέλειαν τῶν Παρισίων, συν-
 αμιλλῶνται ὅμως μὲ τὰ τῆς Μασσαλίας καὶ εἶναι σφερότερα ἀπὸ
 τὰ τῆς Ἰταλίας, τοῦλάχιστον ἐκεῖνα ὅσα φέρουσιν εἰς Ἑλλάδα.
 Κατασκευάζουν τραπέζας, ἀνακλινητήρια (καναπέδες) ἔδρας (κα-
 ρέγλες), δίφρους, ἱματοφυλάκια, γραφεῖα, βιβλιοθήκας καὶ ἄλλα
 ἐπιπλα κομψὰ καὶ στερεὰ ἀπὸ ξύλον καρύας, ἐλαίης, καὶ κρο-
 σέας, εἰς τὰ ὁποῖα δίδουν τὴν ἀρμόδιον στιλπνότητα.

Τὸ ἀκάζινον ξύλον (bois d'acajou) εἶναι τὸ ὠραιότερον ἀπὸ
 τὰ λοιπὰ διὰ τὴν ἐπιπλοποιίαν ἀλλ' ἐπειδὴ τοῦτο εἶναι σπά-
 νιον καὶ ἀκριβὲς, ἤμπορεῖ τινὰς νὰ τὸ μιμηθῇ μὲ τὸν ἀκόλουθον
 τρόπον.

Ἐκλέγουν καρύινον (καρυδένιον) στεγνὸν ὕμαλόν καὶ καλὸν
 ξύλον. Τὸ ξύλον μὲ κομματι ὑαλίου καὶ μετὰ ταῦτα τὸ τρίβουν
 μὲ νιτρῶδες ὄξυ (acide nitrique) μεμιγμένον μὲ ὀλίγον νερὸν
 καὶ τὸ ἀφίνουν νὰ στεγνώσῃ. Εἰς μίαν λίτραν ἀλκοολίου (σπίρτου)
 λυόνου μίαν καὶ ἡμίσειαν οὐγγίαν αἵματος δράκοντος (sang
 dragon), στραγγίζουσιν τὸ μίγμα καὶ αλείφουσιν μὲ αὐτὸ τὸ ξύλον,
 τὸ ἴποῖον ἀφοῦ μουσκεύσῃ καλὰ ἀφίνουν νὰ στεγνώσῃ. Κατὰ
 τὸν αὐτὸν τρόπον ἐτοιμάζουσιν διάλυσιν εἰς τὴν ὑποίαν βάλλουσιν
 στιλπνώδες κόμμι (laque plate) μίαν καὶ ἡμίσειαν οὐγγίαν, ἀλ-
 κόλιον μίαν λίτραν καὶ ἀνθρακικὴν σόδα (carbonate de soude)
 3 δράμια. Μὲ τὴν διάλυσιν αὐτὴν αλείφουσιν ἐκ δευτέρου τὸ ξύλον,
 καθὼς καὶ πρότερον. Ἀφοῦ στεγνώσῃ τὸ στιλπνίζουσιν μετα-
 χειριζόμενοι δι' αὐτὸ ἐλαφρότερον (pierre ponce) καὶ τίλθωτρα
 ἀπὸ ξύλον δρύϊνον βρασμένον εἰς λινόλαδον.

Τοιοιουτρόπως τὸ καρύινον ξύλον ἔχει τὴν λαμπρότητα καὶ τὸ
 χροῖμα τοῦ ἀκάζινου εἰς βαθμὸν, ὥστε δυσκόλως ἤμπορεῖ νὰ δια-
 κρίνη τις τὸ ἐν ἀπὸ τὸ ἄλλο.

centimetres

Allen D. 2

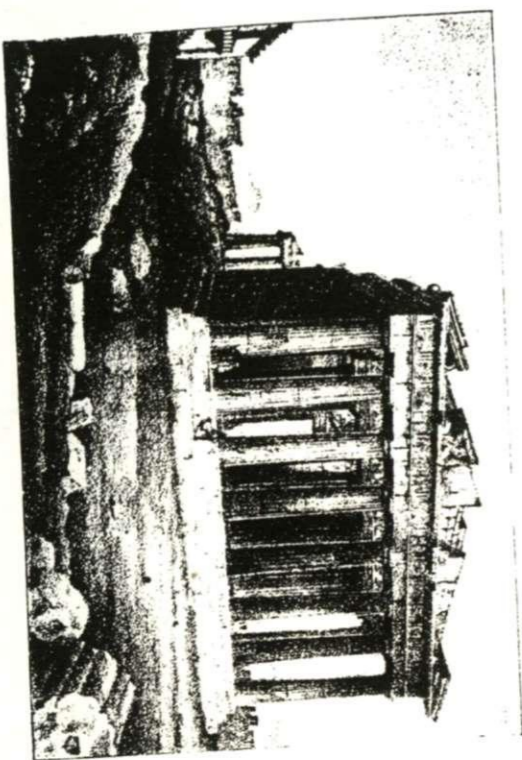


PLATE 10

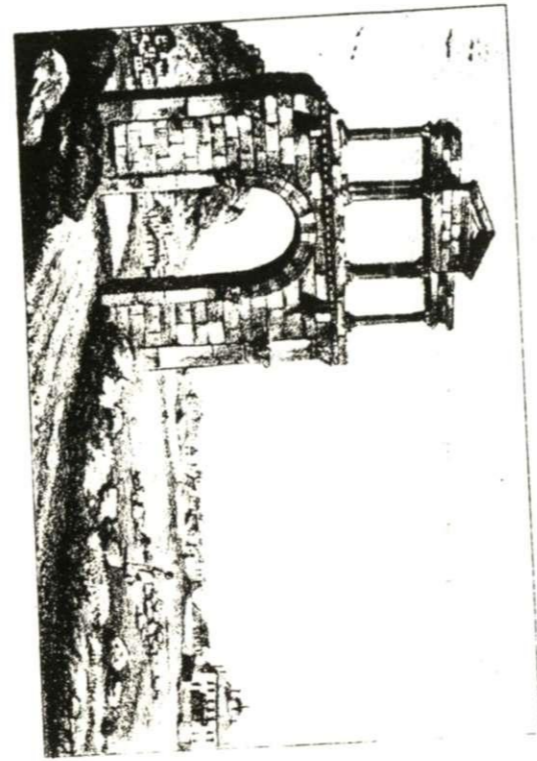


PLATE 11

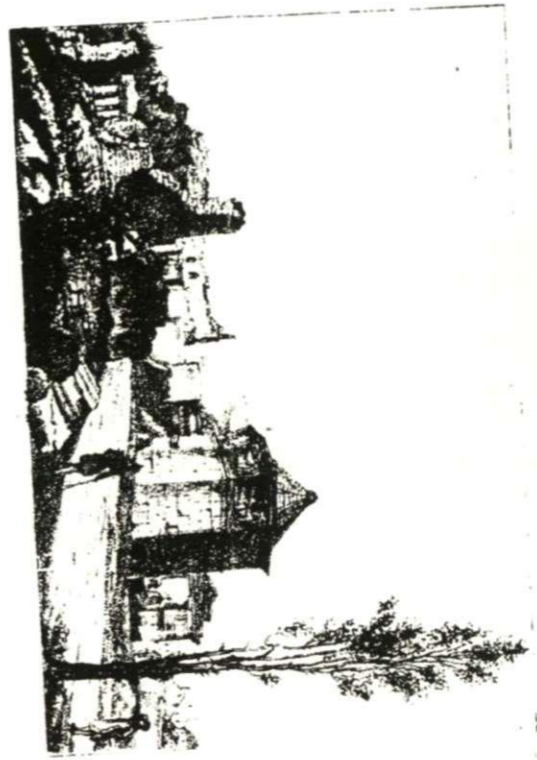


PLATE 12



PLATE 13

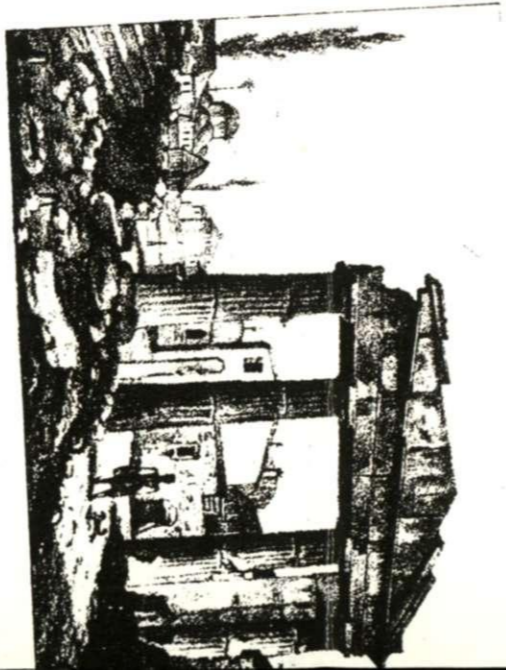


PLATE 14

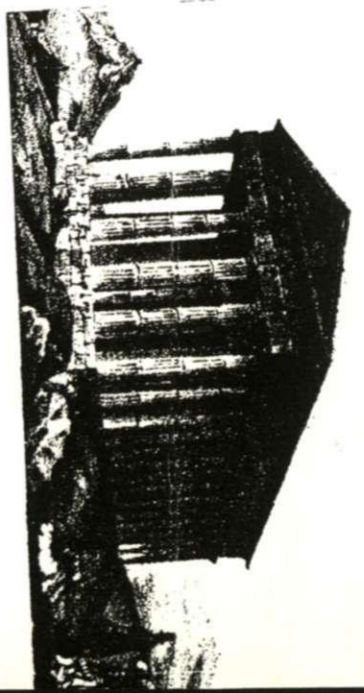


PLATE 15

APXAIETHEPEE TEN AOHTEEN
An Egyptian Temp. & other Egyptian Temp. & Egyptian Temp. & other

Τροχαλία ή λιθουλός μηχανή.

Όνομα των τεμαγίων και ή εις αυτά παραπομπή.	μηκος	παχος
	τεμαχ. πόδας	τετραγων. τών τεμαγίων
	Γαλλ.	τεμαγίων
A. Βραχίων του μοχλού	6,20	1,25 0,20
B. Γύγγυλιμος ή συναρμογή (ρέζες)	3,50	0,20 0,20
Γ. Βάθρον ή κρηπίς	6,70	0,27 0,20
Δ. Σταυρός ή κρεμάθρα (potence)	6,35	0,27 0,20
E. Αντηρίς (contre fiche)	3,20	0,25 0,20
Z. ^{όμ.}	2,60	0,25 0,20
H. Συνοχείς ή σύνδεσμοι (moises)	3,75	0,17 0,17
Θ. Αντηρίς	4,20	0,20 0,20
I. Ίποτεινόντες (poteaux d'arrêt)	3,20	0,20 0,20
K. Έρεισμα (pièce d'arrêt)	3,90	0,25 0,20
A. Ανώφλιος (chapereau)	3,90	0,25 0,20
M. ^{όμ.}	1,45	0,25 0,30
N. Ίποστήριγμα (lutant)	4,20	0,15 0,15
O. Άξων (arbre)	0,60	0,24 0,24
Π. Ίποστήριγματα	1,70	0,15 0,15

Αί επίσημαπτόμεναι δύο εικόνες παραστάουν λιθουλκον μηχανήν πλαγίως, και κατά πρόσωπον θεωρουμένην. Η μηχανή αυτή χρησιμεύει διά την έκφόρτων βαρέων πραγμάτων δια θαλάσσης φερομένων, και ιδίως λίθων μεγάλων προς οικδομήν.

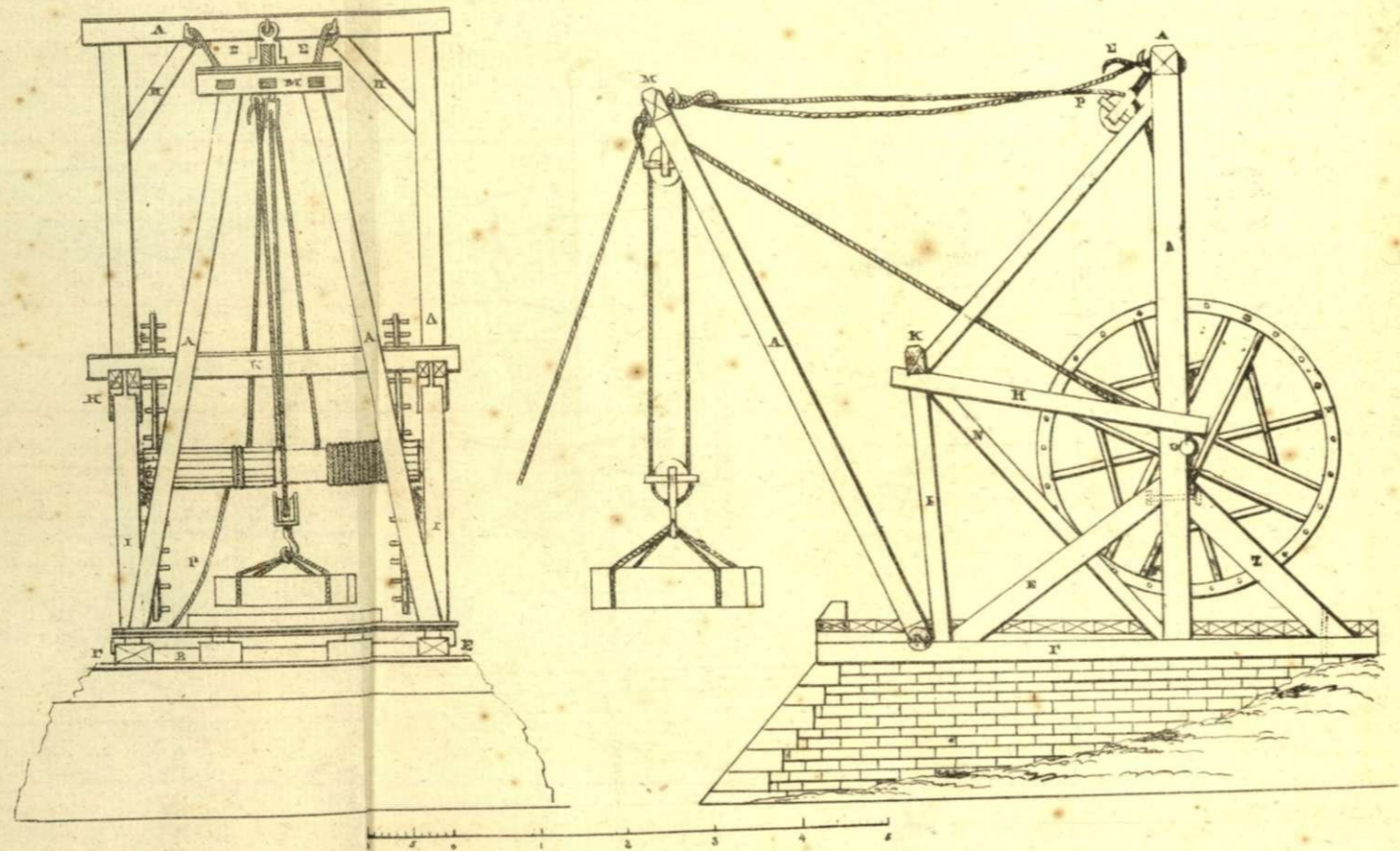
A. είναι μοχλός συναρμοζόμενος ως βραχίων εις οριζόντιον συναρμογήν (ρέζην) B, οστις έγκλίνεται άρμολίως προς τό φορτωμένον πλοϊον, και κρατείται εύτω ακίνητος διά δύο σχοινίων. Ο άξων O κινούμενος διά δύο λαβιδόφορων τροχών έκτελει έν ταύτῳ δύο διαφόρους υπηρεσίας: περιτελλισει δηλαδή εις μέν τό κυλινδρικόν του μέρος τό σχοινίον ένός πολυτρόχου (moufle), τό όποϊον άπαίρει (σκαώνει) τόν λίθον εις δέ τό πρισματικόν του έτερον σχοινίον P, τό όποϊον άνάγει τόν μοχλόν εις κάθετον θέσιν. Η κίνησις του μοχλού και του λίθου (ή αναβατική κίνησις) είναι ανεξάρτητος μεταξύ των. Όταν ο μοχλός σχηματίση μικροτάτην γωνίαν με τό κάθετον επίπεδον, τό βάρος μόνον του λίθου άνάγει βιαίως τόν μοχλόν προς τό έρεισμα K· όταν βιάζεται τις νά μετριάσθ τήν κίνησιν δι ένός μικρού σχοινίου, τό όποϊον άφίνουσι βαθμηδόν άπό τό πλοϊον. (6.)

ΖΩΟΚΟΜΙΑ.

Γαλακτογόνος τροφή των ζώων.

Εις την Ελλάδα μόλις εύρίσκειται γάλα τών χειμῶνα, έν ᾧ εις την Εύρώπην υπάρχει άδιάλειπτον. Άλλ' οι άνθρωποι εκεί δέν περιορίζονται μόνον εις τό χορτόν, τήν συνήθη και μοναδικήν τών γαλακτοφόρων ζώων τής Ελλάδος τροφήν, αλλά μεταξί των άλλων δίδουσι εις τας άγελάδας ως έκ πείρας γνωρισμένα ότι αύξάνουσι τήν ποσότητα του γάλακτος, καρωτά ή δαυκία βρασμένα. (3.)

ΛΙΘΟΥΛΚΟΝ ΜΗΧΑΝΗ



Κίνησις και Τροχών

Ἐκλεπισμὸς νεοτιῶν.

Κάνεις δὲν θεωρεῖ ὡς ἀδιάφορον νὰ ἔχη πετεινοὺς ἢ ὄρνιθας. Διὰ τοῦτο συμβουλευόμεν τὰς γυναῖκας, ὅσαι θέλουσι νὰ ἐκβάλωσιν ὄρνιθας, νὰ προσέχωσιν εἰς τὴν ἐκλογὴν τῶν ὠῶν (αὐγῶν). Τὰ ἀρσενικὰ ἔχουσι σχῆμα μακροῦτερον παρά τὰ θηλυκὰ, φαίνονται ὀλιγότερον ὀγκώδη καὶ ἡ μακρὰ αὐτῶν ἄκρα ὑπάρχει ὀξεῖα (μυτερή). (3.)

ΚΗΠΟΥΡΙΚΗ

Διὰ νὰ μὴ βλάπτωσιν αἱ κάμπαι τὰ ὄσπρια, ἢ λαχανικὰ φυτεύουσι μεταξὺ αὐτῶν καυλοὺς τινὰς καννάβεως.

Τίποτε δὲν διαλύει τὰς μυρμηκιάς, οὔτε φονεύει τοὺς μύρμηκας ὅσον τὸ ὕδωρ, ὅπου ἔβρασε καρκῖνος (κάρβουρας). (3.)

ΗΘΙΚΑ

Μὴ παραδίδης τοὺς ὀφθαλμοὺς σου εἰς τὴν γλυκύτητα τοῦ ὕπνου πρὶν ἐξετάσης τὴν ἡμερούσιον διαγωγὴν σου. Μέμφου τὸν ἑαυτὸν σου διὰ τὰς κακὰς πράξεις σου ἢ τὴν ἀμέλειαν τῶν ὕσων ἧτο δυνατὸν νὰ πράξης καλῶν, καὶ χαῖρε διὰ τὰς κοινωφελεῖς πράξεις σου.

Δὲν πρέπει ποτὲ νὰ ἀπελπισθῇ τινὰς ὅτι ἠμπορεῖ νὰ κάμη τοὺς ἀνθρώπους νὰ πιστεύσουν πᾶν ὅ,τι καὶ ἂν θελήσῃ, ἐκτὸς τῆς ἀληθείας.

Ὅλα τὰ κακὰ προέρχονται εἰς τοὺς ἀνθρώπους ἀπὸ τὰς ἀπάτας καὶ τὰς προλήψεις τὰς ὁποίας ὁ καιρὸς καὶ ἡ ἔξις καθιέρωσαν. (1.)

ΔΙΑΦΟΡΟΙ ΕΙΔΗΣΕΙΣ.

Ἡ Ῥωσικὴ Κυβέρνης σύστησεν ἐσχάτως εἰς ἐθνικὴν γῆν κατὰ τὸ Γχορυγκορέστικον διοικητήριον γεωργικῆς σχολεῖον μὲ ὑποδειγματικὸν ἀγροκήπιον καὶ ἔπαυλιν (μάνδραν) διὰ νὰ κοινοποιῶνται εὐκολώτερον καθ' ὅλην τὴν ἐπικράτειαν αἱ ἀγρονομικαὶ βελτιώσεις. Οἱ μαθητεύοντες εἰς τὸ κατάστημα τοῦτο λαμβάνουσιν ἐντὸς τριῶν χρόνων θεωρητικὰς καὶ πρακτικὰς γνώσεις τοιαύτας, ὥστε γίνονται ἱκανοὶ νὰ διευθύνωσι διάφορα γεωργικὰ σχέδια καὶ νὰ διαχειρίσωσι μεγάλους ἀγρούς. Ὁ ἀριθμὸς τῶν μαθητῶν περιφρίσθη εἰς 120 συνεισφερόντων 300-400 ρούβλια κατ' ἔτος.

—Εἰς τὸν κατὰ τὸ 1836 κατάλογον τῶν μελῶν τῆς ἐνδημούσης ἐν Παρισίοις Ἀσιατικῆς ἐταιρείας εὐρίσκονται τὰ ὀνόματα δύο φιλομούσων γυναικῶν τῆς Κοντέσσας Victorine de Chastenay καὶ τῆς πριγγιπέσσας Belgioso. (2.)