

ΖΗΤΕΙΤΑΙ ΥΠΗΡΕΤΗΣ

ΚΩΜΩΔΙΑ ΧΑΡΑΛΑΜΠΟΥΣ ΑΝΝΙΝΟΥ

Παράστασις τὸ πρῶτον ἐν τῷ Νέῳ Θεάτρῳ Ἀθηνῶν τὴν 28 Ἀπριλίου 1891

ΠΡΟΣΩΠΑ

Εὐανθία Γλυκάδη, χήρα.
 Μαριγώ, ὑπηρετρία
 Ἀνδρέας Θεαγένης, δικηγόρος
 Συμεὼν Κορροῦνης, πρῶτον δημοδιδάσκαλος

ΗΘΟΠΟΙΟΙ

Μελπομένη Κωνσταντινοπούλου
 Ἐλπίδων Ρουσσου
 Εὐτύχιος Βουασέρας
 Εὐάγγελος Παυτόπουλος

ΠΡΑΞΙΣ ΜΟΝΗ

(Προθάλαμος κομψῶς ηἰστρεπισμένος. Θύραι ἐκατέρωθεν καὶ εἰς τὸ βῆθος. Παρὰ τὴ ἀριστερὸν μέρος τοῦ προσκηνίου τράπεζα μὲ τὰ πρὸς γραφὴν ἀναγκαζοῦντα. Κωδιωνίσκος ἐπὶ τῆς τραπέζης.)

ΣΚΗΝΗ Α'

Εὐανθία (ἐτοιμαζομένη νὰ ἐξέλθῃ καὶ φοροῦσα τὰ χιμῶνάκι της). — Μαριγώ (τακτοποιοῦσα τὸ δωμάτιον.)

ΕΥΑΝΘΙΑ (φαιίνεται ὀργισμένη καὶ περιφέρεται μὲ πολλὴν ἀνησυχίαν ἐπὶ τῆς σκηνῆς, λαλοῦσα κατ' ἴδιαν.)

Ἔννοια σου καὶ θὰ μού τὴν πληρώσῃς, κὺρ Ἀνδρέα!... Ἀκοῦς ἐκεῖ ὁ θεοπάλαθος, ἀλήθειαι κι' ἀπ' ἀλήθεια, νὰ μὲ κάμῃ γελοῖον χθές τὸ βράδυ!... Πῶ, πῶ!... τί ζηλιάρης εἶνε!... νὰ σοῦ πῶ τέτοιον ἄνδρα δὲν τὸν θέλω! δὲν θὰ περάσω διόλου καλὰ μαζί του!

ΜΑΡΙΓΩ (κατ' ἴδιαν)

Στὰ μπουρίνια της εἶνε σήμερα ἡ κυρά, ἀπὸ τὰ χθές τὸ βράδυ ἔχει τὰ νεῦρά της.

ΕΥΑΝΘΙΑ (κατ' ἴδιαν)

Ἐθύμωσε, λέγει, ἐπειδὴ ἔχρυσισα μὲ τὸν Περικλῆ, τὸν λοχαγόν, καὶ ἐκρυφομιλοῦσα μὲ αὐτόν... καὶ τί τοῦ ἔλεγα; διὰ τοὺς ἀρσιβῶνάς του μὲ τὴν ἐξαδέλφη μου τὴν Χαρίκλειαν, πού πρόκειται νὰ γείνουν αὐταῖς αἰς ἡμέρας... Ἄλλὰ ἐπὶ τέλους ἔστω ὅτι μού ἔκανε καὶ τὴν κόρτε ὅπου δὲν εἶνε ἀλήθεια... τί δικαίωμα εἶχε ἡ εὐγενεία του νὰ θυμώσει; γιατί κι' αὐτὸς νὰ κἀνῃ τὴν κόρτε τῆς κυρίας Μαυρικίου;

ΜΑΡΙΓΩ (κατ' ἴδιαν)

Μωρέ, δυνατὸς κυγάς θὰ ἔγεινε χθές εἰς τὴν χορὸν!

ΕΥΑΝΘΙΑ (κατ' ἴδιαν)

Μπᾶ...μπᾶ!... ἐπῆγε νὰ μού ἔλθῃ κακὸ!... Καλὰ ποῦ ἔτυχε καὶ ὁ καυμένος ὁ θεϊός μου, ὁ ταγματάρχης, καὶ μὲ συνώδευσε καὶ μὲ καθήσυχασε κομματάκι!... Μὰ ἔννοια σου, κὺρ Ἀνδρέα!... νὰ ἰδῆς!... (πρὸς τὴν Μαριγώ) Μαριγώ, ν' ἀρχί-

σῃς νὰ ξεσκονίζῃς τὰ φορέματά μου καὶ νὰ τὰ βάλῃς εἰς τὰ μπαούλα... νὰ μὴνύσῃς καὶ τῆς πλύστρας νὰ μὰς φέρῃ γρήγορα τὰ ρούχα.

ΜΑΡΙΓΩ (κατ' ἴδιαν)

Ἄμ' ἀκοῦς τὰ ρούχα εἰς τὰ μπαούλα, σίγουρα ἔχει γένει κυγάς δυνατὸς!...

ΕΥΑΝΘΙΑ

Λοιπόν, ὅπως σοῦ εἶπα... (ἐτοιμαζομένη νὰ ἐξέλθῃ).

ΜΑΡΙΓΩ

Θ' ἀργήσετε πολὺ, κυρία;

ΕΥΑΝΘΙΑ

Δὲν εἰξεύρω... ἢ μπορεῖ καὶ ν' ἀργήσω. (προχωρεῖ πρὸς τὴν θύραν καὶ πάλιν ἐπιστρέφει) Ἄ!... εἰάν ἔλθῃ κανεὶς διὰ ὑπηρετίης, ὅπως ἐδημοσιεύσαμεν εἰς τὴν ἐφημερίδα, εἰπέ του νὰ περάσῃ τὸ ἀπόγευμα... ἢ, ἂν θέλῃ, ἕς μὲ περιμένη... (ἐξέρχεται).

ΣΚΗΝΗ Β'

Μαριγώ (μόνη).

Τί τραβοῦν κι' αὐτὰ τὰ ρούχα!... Κάθε ποῦ μαλλιώσῃ μὲ τὸν Ἀνδρέαν, ἀμέσως νὰ ξεσκονισθοῦν τὰ ρούχα καὶ νὰ βαλθοῦν εἰς τὰ μπαούλα! Τὴν ἄλλῃ μέρα γίνονται πάλιν τὰ πράγματα μέλι καὶ γάλα... Ἐξῶ τὰ ρούχα ἀπὸ τὰ μπαούλα... Ἢ τὰ ἔβαλα καὶ τὰ ἔβαλα καμμιά τριανταριά φορὰς ὅσο μὲ τὰ τώρα. Αὐτὴ τῆ φορὰ ὅμως μού φαίνεται πολὺ θυμωμένη!... Τί πατιρντὶ νὰ ἔχῃς γένει!... Καὶ νὰ ἰδῆς!... τώρα τὸ ἐθυμήθηκα, ἔχῃς τὸ βράδυ ποῦ ἐγύρισεν ἀπὸ τὸν χορὸν δὲν τὴν ἐσυντρόφειεν ὁ κύριος Ἀνδρέας κατὰ τὰ συνειθισμένα, ἀλλὰ ἕνας ἀξιοματικὸς!... (ἀκούεται φωνὴ ἐκ τοῦ πρὸς τὰ δεξιὰ παρασκηρίου: «Μαριγώ! Μαριγώ!») Ποῖος μὲ φωνάζει; (παρατηρεῖ ἐκ τῆς πρὸς τὰ δεξιὰ θύρας). Ἄ! ἡ Γιαννούλα εἶνε!... θὰ λείπουν φυσικὰ τ' ἀρετικὰ της ἀπ' ἐπάνω, κ' ἔχει ὄρεξι διὰ κοιβέντα! (ἀπὸ τῆς θύρας). Δὲν μπορῶ τώρα... ἔχω δουλειά. (ἀκούε-

ται εκ νέου η φωνή: «Μαριγώ!» — Τι νά με θέλη; Ἄς πάγω μιὰ στιγμή νά ἰδῶ!... (ἐξέρχεται).

ΣΚΗΝΗ Γ'

Συμεών (φέρων πενήγρην ἐνδυμασίαν καὶ σάλι διάτρητον.)

(Κρούει ἐξωθεν τὴν εἰς τὸ βάθος θύραν ἐπαλειμμένης). Ἐπιτρέπεται; (ἀνοίγει τὴν θύραν σιγὰ σιγὰ καὶ προβάλλει τὴν κεφαλὴν). Μὲ τὴν ἀδειαν; (εἰσέρχεται καὶ περιεργάζεται μετὰ θάμβους τὸ δωμάτιον). Μωρ' αὐτὸ εἶνε παλάτι!... Κάτι τρανὸς βέβαια θὰ κἀθετα ἔδῳ μέσα. Μὰ ἔδῳ εἶνε ἄρα γε ὅπου ζητοῦν ὑπηρετὴν; μήπως ἔκαμα λάθος; (ἐξάγει σημειώσιν ἐκ τοῦ θυλακίου του καὶ παρατηρεῖ). Ἐδῶ εἶνε, ἀδελφέ!... αὐτὴ εἶνε ἡ δευθύνσις ὅπου μοῦ ἔδωσαν εἰς τὴν ἐφημερίδα, ἡδὸς Ὁμήρου, ἀριθμὸς 126. (παρρηθεῖ ἐκ νέου τὸ δωμάτιον). Ἀρχοντόσπιτο, μὰ τὴν ἀλήθεια!... Εὐτυχημένοι ἄνθρωποι!... Μὰ μήπως δὲν ἤμουν κ' ἐγὼ εὐτυχημένος; μήπως δὲν ἔκαλοπερνοῦσα ἐκεῖ κάτω στὸ Ἄλουποχώρι; Καὶ μὲ τί ὑπόληψιν! δάσκαλος, σοῦ λέγει ὁ ἄλλος. Ἄχ! ἐκεῖνος, ἐκεῖνος ὁ καταραμένος ὁ δῆμαρχος μ' ἐκαστράψε. Καὶ διατί;... διὰ μιάν ἀνορθογραφίαν, ὅπου εἴρηκα εἰς τὸ πιστοποιητικόν, τὸ ὅποιον ἐξέδωκε δι' ἓνα δημότιον του!... Τί μοῦ ἦλθε κ' ἐμὲ νά τὸ κάμω ζήτημα!... Μὰ στὸ Θεό σου πάλιν, ἐπήγαινε νά λέγῃ τὸ πιστοποιητικόν, ὅτι ὁ δημότιος Μῆτρος Κόλιας διατελεῖ ἐν χοιρεία, τὸ χροὶ μὲ ὁμοίαν ἰδιότητα; Ἄκουε ἐκεῖ, ἐπειδὴ τοῦ ἔκαμα τὴν παρατήρησιν, νά τὸ βάλῃ πῶς ὁ ἀθεόφοδος, πὼς τάχα τὸν ἐκατηγόρησα ὡς ἀγράμματον, καὶ νά ἐνεργήσῃ μὲ τοὺς βουλευτὰς νά με παύσῃ!... Καὶ νά ἔλθῃ εἰς τὰς Ἀθήνας, νά χαλάσῃ τὰ μαλλοκέφαλά μου... νά με ἐμπαίζου ὅλον αὐτὸν τὸν καιὸν μὲ τὸ σήμερον καὶ μὲ τὸ αὔριον, ὅτι θὰ μὲ διορίσουν καὶ εἰς τὸ ὕστερον νά με ἀφήσουν εἰς τὰ κρύα τοῦ λουτροῦ χωρὶς πεντάρα!... Καὶ νά καταντήσω ἐγὼ ὁ δάσκαλος νά κοιμοῦμαι μανδρωμένος ἐκεῖ κάτω σ' ἓνα χάνι σιμὰ εἰς τὸ Μοναστηράκι, μαζὶ μὲ ἀγωγιάταις, μὲ ἀοσπατζήδες, μὲ φυγοδικούς... ξέρω κ' ἐγὼ τί κόσμος ἦταν ἐκεῖνος; — Νὰ εὐρίσκωμαι μέσα εἰς συζητήσεις, εἰς φιλονεικίας, εἰς μαχαιρώματα, εἰς πολέμους... γιατί αὐτὸ τὸ χάνι ὑπὸ τὴν ἐποψὴν ταύτην εἶνε χειρότερον καὶ ἀπὸ τὸ χάνι τῆς Γραβίας!... Καὶ τί ὕπνος. Παναγία μου!... νὰ σὲ τρώνε ὅλη νύκτα κουνούπις, σκνίπαις, σκρανταποδαροῦσαις!... Ἄμ' τὸ φαγὶ; ἐκεῖνα τὰ σηκωτάκια κάθε ἡμέρα ἀπὸ τὰ μαγέρικα ποῦ εἶνε κοντὰ στὸ Τζαμί!... Μοῦ φαίνεται πὼς ὅλο τὸ κουφάρι μου ἀπ' ἔδῳ (δεικνύει τὸν τριήγρον) ἔως ἔδῳ (δεικνύει τὸ ὑπογύστριον) εἶνε ὅλο σηκωτάκι!... Ἄχ! ἐγὼ κ' ἐκεῖνος ὁ κακόμοιρος ὁ γυψ ποῦ ἔτρωγε κάθε ἡμέρα τὰ σηκωτάκια τοῦ Προμηθέως ξέρουμε τί θὰ εἰπῆ αὐτὴ ἡ καθημερινὴ διαίτα! Στὸ ὕστερον μ' ἐπέταξαν καὶ ἀπὸ τὸ χάνι, ἐπειδὴ δὲν εἶχα νά

πληρώνω, μ' ἐπερίορισε ἡ πείνα τόσο, ποῦ ἐπῆρα τὼν ὁμματιῶν μου καὶ ἀπεφάσισα, σὰν εἶδα τὴν ἀγγελία πὼς ζητοῦν ὑπηρετὴν σ' αὐτὸ τὸ σπίτι, νά ἔλθῃ νά με πάρουν ἔστω καὶ διὰ ἓνα κομμάτι ψωμί, τοῦλάχιστον νά μὴν ἀποθάνω τῆς πείνας, ἔως νά εὔρω τὸν ναῦλόν μου νά ἐπιστρέψω στὸ χωριό μου. Ἔτσι τὸ ἤθελεν ἡ Μοῖρά μου, βλέπεις, καὶ μαζὶ μὲ τὴ Μοῖρά μου, ἔτσι τὸ ἤθελε καὶ ὁ δῆμαρχος Παρακαμπυλίων, ποῦ νά τὸν ἀξιώσῃ ὁ Θεὸς νά μαυρίσῃ τὸ μάτι του ἀπὸ τὴν πείνα καὶ ἡ κάλπη του ἀπὸ τὰ μαῦρα!... (περιστρέφει πάλιν τὸ βλέμμα κύκλῳ). Ἐδῶ μέσα, εἶνε, μωρὲ μάτια μου, βασιλόσπιτο!... καὶ μυρίζει καλοπέρασιν (ὁσφραίνεται) ὄχι!... ἀκριβῶς εἰπεῖν μυρίζουν κεφτέδες. Μὰ θὰ μὲ θέλουν ἄρα γε; Αἶ, θὰ τοὺς εἰπῶ τὰ βάσανά μου καὶ ποῖος εἰξεύρει;... ἤμπορεῖ νά με κρατήσουν... ἴσως ἔχουν καὶ τίποτε κινιδία νά τοὺς παραδίδω!... Ὅσον ποῦ νά ἔλθῃ κανεὶς, ἄς μελετήσω ἄλλην μιάν φορὰν τὴν προσφώνησιν, ὅπου ἔγραψα διὰ νά τὴν ἀπαγγεῖλω ἐκ στήθους, ἔτσι μὲ στόμφο, διὰ νά τοὺς συγκινήσω: (ἐξάγει ἐκ τοῦ κάλυπτου τοῦ χαρτίου καὶ ἀρχίζει ν' ἀναγινώσῃ μὲ στομφοῦδῃ ἀπαγγελίαν). «Πολλῶν δεινῶν ἀφορήτων καὶ ἀπροσδοκῆτων περιστάσεων ἐξανγκασσῶν με πρὸς ἐπιδιώξιν βιοποριστικοῦ ἐπαγγέλματος ἀλλοτρίου τῶν τέως καθηκόντων μου, προσέροχομαι ἐκλιπαρῶν τὴν ὑμετέραν καλοκαγαθίαν, ὅπως μὲ προσλάβητε εἰς τὴν θεραπείαν τοῦ οἴκου ὑμῶν καὶ ὁ Πανάγαθος Σωτὴρ ἀνταμειψάτω ὑμᾶς ἐκατονταπλασίως.» (Ἐξακολουθεῖ προσέχων εἰς τὸ χαρτίον καὶ ψιθυρίζων ὡσεὶ ἀποστηθίζων τὴν προσφώνησιν.)

ΣΚΗΝΗ Δ'

Μαριγὼ καὶ ὁ ὄνθεις.

ΜΑΡΙΓΩ (εἰσερχομένη μετὰ σπουδῆς καὶ μὴ βλέπουσα κατ' ἀρχὰς τὸν Συμεών.)

Μωρ' τί εἶν' αὐτὴ ἡ Γιαννούλα!... Παναγία μου!... Αὐτὴ δὲν εἶνε γλωσσα, εἶνε μηχανὴ τοῦ βαψίματος. Μ' ἔκαμε νά χάσω τόσην ὡσὸν κακοχρονιά!... καὶ ἄφησα τὸ σπίτι ἀνοικτό! (στρεφόμενη καὶ βλέπουσα τὸν Συμεών.) Μπά! ποῖος εἶνε αὐτός; (πρὸς τὸν Συμεών). Τί ἀγαπάτε, κύριε;

ΣΥΜΕΩΝ (στρεφόμενος).

Ὦ! ἡ οικοδέσποινα θὰ εἶνε! (κρίπτει ἐν τάχει τὸ χαρτίον εἰς τὸν κάλυπτον του, προχωρεῖ εὐσεβῶς, βήχει καὶ ἀρχίζει μὲ τόνον ἀπαγγελίας).

Πολλῶν δεινῶν ἀφορήτων καὶ ἀπροσδοκῆτων περιστάσεων ἐξανγκασσῶν με... Πολλῶν ἀφορήτων περιστάσεων... (ληροῦν καὶ ἐν ἀμηχανίᾳ) ἐκλιπαρῶ τὴν ἐπιδιώξιν τοῦ οἴκου σας... (βήχει) διὰ τὴν βιοποριστικὴν θεραπείαν τῆς καλοκαγαθίας σας... (καθ' ἑαυτὸν) Ὄψ!... τὰ σάστια!...

ΜΑΡΙΓΩ

Καλὲ τί λέγεις;... Τί ἀλαμπουρονέζικα εἶν' αὐτά!... Τί ζητεῖς, Χριστιανέ μου;

ΣΥΜΕΩΝ (τεταραγμένος)

Ἐπειδὴ, βλέπετε, ὁ δῆμαρχος... ἐξ αἰτίας τῆς ἀνορθογραφίας τοῦ πιστοποιητικοῦ... ὅταν εἶδα τὴν ἀγγελίαν σας εἰς τὴν ἐφημερίδα...

ΜΑΡΙΓΩ

Ἄ! ἐκατάλαθα!... ἡ ἀγγελία ὅπου ζητοῦμεν ὑπηρετὴν!... (γελῶσα) Χά!.. Χά!.. Χά!.. Ὡστε θέλεις νά ἐμῶς ὑπηρετῆς;

ΣΥΜΕΩΝ (γελῶν μετὰ ταπεινότητος).

Αἶ, αἶ!... μάλιστα.

ΜΑΡΙΓΩ

Μὰ ξεύρεις... πρέπει νά ἐπιστρέψῃς τὸ ἀπόγευμα... ἢ ἂν θέλῃς νά περιμένῃς, διότι ἡ κυρία εἶνε ἐξῶ.

ΣΥΜΕΩΝ

Ἡ κυρία;... μὰ τότε λοιπόν, τότε τοῦ λόγου σου εἶσαι...

ΜΑΡΙΓΩ

Ἐγὼ εἶμαι ἡ ὑπηρετριά.

ΣΥΜΕΩΝ (ἀνακαθὼν τὴν ἀειοπρέπειν του).

Ἄ! ἡ ὑπηρετριά!... Χαίρω πολὺ!... (Προχωρεῖ μετ' οἰκειότητος καὶ τείνει αὐτῇ τὴν χεῖρα). Μὰ δὲν μοῦ τὸ ἔλεγε, ἀδελφοῦλα μου, προτῆρα κ' ἐπήγε νά μοῦ ἔλθῃ ἑπτὰ λογίων ταμπλάς!...

ΜΑΡΙΓΩ (γελῶσα).

Χά!.. χά!... Τί παράξενος ἄνθρωπος εἶν' αὐτός; Καὶ δὲν μοῦ λέγεις, πὼς ζητεῖς νά γείνης ὑπηρετῆς; γνωρίζεις ἀπὸ ὑπηρεσίαν;

ΣΥΜΕΩΝ (μετὰ σοβαρότητος).

Ἄπὸ ὑπηρεσίαν; Ἐγὼ δεκατεσσάρων ἐτῶν, ἐννέα μηνῶν καὶ εἰκοσιτριῶν ἡμερῶν ὑπηρεσίαν.

ΜΑΡΙΓΩ

Μὰ τώρα τελευταία ἦσουν σὲ κανένα σπίτι;

ΣΥΜΕΩΝ

Ὁχι, ἤμουν σ' ἓνα χάνι.

ΜΑΡΙΓΩ

Σὲ χάνι; Ἐλα Χριστὲ καὶ Παναγία!... μὰ δὲν μοῦ λέγεις, στὸ Θεό σου, τί δουλειὰ κάμνεις;

ΣΥΜΕΩΝ

Τώρα δὲν κάμνω κινιδία δουλειὰ. Προτῆρα, ὅπου εἶχα δουλειὰ, ἤμουν δημοδιδάσκαλος.

ΜΑΡΙΓΩ

Δάσκαλος!... εἰς τὸ χάνι;

ΣΥΜΕΩΝ

Ὁχι, χριστιανή μου, εἰς τὸ Ἄλουποχώρι, τοῦ δήμου Παρακαμπυλίων... Εἰς τὸ χάνι μ' ἐορμήσαν αἱ ἀμαρτίαι μου... καὶ αἱ ἀνορθογραφίαι τοῦ δημάρχου.

ΜΑΡΙΓΩ

Ἄ, δάσκαλος εἶσαι τὸ λοιπόν!... Ἄμ' ἔπρεπε νά τὸ καταλάβω ἀπὸ τὰς κουταμάραις ὅπου ἔλεγε. Καὶ πὼς ὀνομάζεσαι;

ΣΥΜΕΩΝ

Συμεὼν Κουρούνης.

ΜΑΡΙΓΩ

Κουρούνης; Χά! χά! (γελῶ) βρὲ τὸν Κουρούνη!

ΣΥΜΕΩΝ (Γελῶν ἐπίσης προσπειποιημένως).

Χά! χά!... (κατ' ἰδίαν). Μωρὲ πολὺ ἀλλέγρο εἶνε αὐτὸ τὸ κορίτσι! (Πρὸς τὴν Μαριγὼ) Καὶ τοῦ λόγου σου πὼς ὀνομάζεσαι;

ΜΑΡΙΓΩ

Μαριγὼ.

ΣΥΜΕΩΝ

Νὰ ζήσης, κορίτσι μου. Ἔτσι ποῦ ὀρίζεις, τὸ νοιώθω κ' ἐγὼ πὼς δὲν ἤμουν διὰ ὑπηρετῆς, ἀλλὰ αἱ περιστάσεις καὶ τὰ βάσανα μ' ἔφεραν εἰς αὐτὴν τὴν κατάστασιν. Μ' ἔπαυσαν, βλέπεις, ἀπὸ τὴν θέσιν μου, δὲν ἔχω νά συντηρηθῶ, ξένος ἄνθρωπος εἶμαι...

ΜΑΡΙΓΩ

Καὶ πρέπει νά ὑποφέρῃς πολὺ, αἶ; (κατ' ἰδίαν) τον φουκαρέ, τὸν λυποῦμαι!

ΣΥΜΕΩΝ

Μὴν τὰ ρωτᾷς τί ἔχω ὑποφέρει! Μὰ δὲν μοῦ λέγεις κ' ἐσύ, κυρὰ Μαριγὼ, ἔτσι νά ἰδῇς καλὴ μοῖρα, τίνας εἶνε αὐτὸ τὸ σπίτι; ποῖα εἶνε τ' ἀφεντικά;

ΜΑΡΙΓΩ

Ἀφεντικά πολλά δὲν ἔχει· ἔδῳ κἀθετα μόνη μίτ κυρία χήρα, ἡ κυρία Γλυκάδῃ.

ΣΥΜΕΩΝ

Ἡ κυρία Γλυκάδῃ... τί ὄνομα γλυκοῦζονο! Καὶ εἶνε χήρα εἶπες; ἐντελῶς χήρα;

ΜΑΡΙΓΩ

Τί λόγος εἶν' αὐτός; μήπως νομίζεις ὅτι ἡ κυρία μου εἶνε ἀπὸ ἐκεῖναις ποῦ ξεύρεις;

ΣΥΜΕΩΝ

Ὁχι, ἀδελφοῦλα μου, δὲν τὸ εἶπα διὰ κακόν. Ἄλλὰ κινιδία φορὰν οἱ ἄνδρες τῶν χηράδων βουκολακιάζου. . . . Ἐπειτα ἐνδιαφέρομαι διὰ τὰς χήρας, διότι μίτ χηρεία μ' ἔφαγε καὶ ἐμένα, ἡ χηρεία τοῦ Μήτρου Κόλια εἰς τὸ πιστοποιητικὸν τοῦ δημάρχου.

ΜΑΡΙΓΩ

Ἡ κυρία μου εἶνε καθὼς πρέπει. Ἐχάρησεν ἐξ ἡμῶν ὕστερα ἀπὸ τὸν γάμον της, εἶνε πλούσια καὶ ζῆ μὲ τὰ εἰσοδήματά της.

ΣΥΜΕΩΝ

Μπά! . . . καὶ εἶνε; νά;

ΜΑΡΙΓΩ

Πολὺ νά καὶ πολὺ ὠραία.

ΣΥΜΕΩΝ

Καὶ δὲν μοῦ λέγεις, ἔχει πολλὰ παιδιά;

ΜΑΡΙΓΩ

Μά. . . ἀφοῦ σοῦ εἶπα ὅτι ἐχάρησεν ἐξ ἡμῶν ὕστερα ἀπὸ τὸν γάμον της, πόσα παιδιά ἤθελες νά ἔχη; Εὐτυχῶς δὲν ἔχει κανένα.

ΣΥΜΕΩΝ

Κρίμα νά μὴν ἔχη τίποτε μικρὰ νά τοὺς παραδίδῃ Γραμματικὴν, Κατήχησιν. . . . Καὶ εἶνε

πολύ πλουσία, είπες; Είνε και άλλοι υπηρέται
εδώ μέσα;

ΜΑΡΙΓΩ

Έχουμε και άμαξαν και μάγειρον, είχαμεν
και καμαριέρην, αλλά μās έφυγε. Ένα τέτοιο
ηθέλαμεν και έχομεν ανάγκην, επειδή, κατά τὰ
λόγια τής κυρίας, ίσως κάμωμεν και κανένα τα-
ξιδάκι εις τήν Εύρώπην. Γνωρίζεις τίποτε ξέ-
ναις γλώσσαις του λόγου σου;

ΣΥΜΕΩΝ

Μά... όλίγα λατινικά...

ΜΑΡΙΓΩ

Τί γλώσσα είναι αυτή;... ποιάτη φορά όπου
τήν άκούω.

ΣΥΜΕΩΝ

Ώ, είναι λαμποτά γλώσσα... Lingua la-
tina est antiqua...

ΜΑΡΙΓΩ

Τί θα ειπή αυτό;

ΣΥΜΕΩΝ

Θά 'πῃ... θά 'πῃ πῶς είσαι ένα πολύ καλό
κορίτσι... Ώστε λοιπόν τήν καλοπερνάτε εδῶ
μέσα, αἱ; Άφού έχετε και μάγειρον... Φαντά-
ζομαι τί φαγητά θα σας φτιάχνει!... ατζεμ πι-
λάφι!... ιμάμ-μπαιλντί!... μπακαλιάρο γι-
χνί!... παντζάρια σκορδαλιά!...

ΜΑΡΙΓΩ (γελάσῃ)

Αἱ, κῆτι καλλίτερα απ' αυτά!... Και του
λόγου σου πῶς τήν έπενούσες αὐταίς ταίς ημέ-
ραις όπου δέν είχες δουλειά;

ΣΥΜΕΩΝ

Αἱ, όλο κούα φαγητά... κουλούραις, του-
λουμοτύρι και τὰ τσιαούτα... (κατ' ιδίαν). Και
νά τῆχαμε και αυτά! (σφραγίζεται).

ΜΑΡΙΓΩ

Τὸν καυμένο τὸν δάσκαλον!... (κατ' ιδίαν).
Τὸν βλέπω και μορίζεται κατά τήν κουζίνα σάν
τὸ ἄλογο τὸ ἀχοῦρον μεγάλη πείνα θά τὸν κόβῃ
τὸν δυστυχισμένον! (πρὸς τὸν Συμεῶν). Δέν μοῦ
λέγεις, ἐκολάτισσες;

ΣΥΜΕΩΝ

Αἱ, δηλαδή... ἐπῆρα κῆτι τι... (κατ' ιδίαν).
Και ποῦ νά εἰξευρε πῶς τώρα τρεῖς ημέρας ἡ
κοιλιά μου πιάζει Καραϊσκάκη!

ΜΑΡΙΓΩ

Δέν έρχεσαι μέσα εις τήν κουζίνα νά σοῦ δώσω

ἕνα μεζέ, νά πιῆς και μιὰ στάλα, ὅσο ποῦ νά
ἔλθῃ ἡ κυρά; Ἡμπορεῖ και ν' ἀργήσῃ.

ΣΥΜΕΩΝ

Μετά χαρᾶς, κόρη μου. (κατ' ιδίαν) Ἄπο τὸν
οὐρανὸν μοῦ πέφτει αὐτὴ τὸ μάννα!... (πρὸς τὴν
Μαριγῶ) Ἐσὺ έχεις καλὴ καρδιά και θά περάσω-
μεν καλά μαζί, ἂν θελήσῃ ἡ τύχη μου και με
κρατήσῃ ἡ κυρία σου και γείνω τοιοῦτοτρόπως
συνάδελφος τῆς ἀγαθῆς κυρᾶς Μαριγοῦς.

ΜΑΡΙΓΩ

Δέν με λένε Μαριγῶ, Μαριγῶ με λένε.

ΣΥΜΕΩΝ

Ναί, αλλά βλέπεις κλίνεσαι...

ΜΑΡΙΓΩ

Κλείνομαι!... Ποιὸς σοῦ εἶπε πῶς κλείνομαι;
μήπως εἶμαι καμμία σχημομούρα νά κλείνομαι;

ΣΥΜΕΩΝ

Καλὸ ὄχι!... Εἶπα πῶς κλίνεσαι κατά τήν
Γραμματικὴν· εἶσαι τῆς τρίτης κλίσεως, ἡ Μα-
ριγῶ, γενικὴ τῆς Μαριγοῦς.

ΜΑΡΙΓΩ

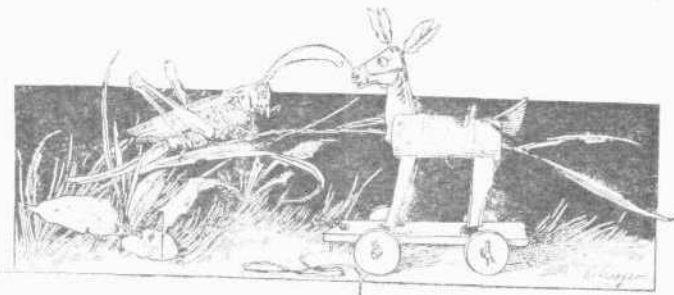
Βρᾶ ξεῖ νά χαθῆς με τήν Γραμματικὴν σου!..
(κατ' ιδίαν) Τί παλαθὸς ἄνθρωπος! Μά τὸν λυ-
ποῦμαι τὸν κακόμοιρον! (πρὸς τὸν Συμεῶν) Ἐλα,
πάμε εις τήν κουζίναν!... (ἐξέρχονται ἐκ τῆς
πρὸς τὰ δεξιὰ θύρας.)

ΣΚΗΝΗ Ε΄.

Ἄνδριάς, (τριακοντοετής περίπου, κομψὸς ἰνδι-
αγμένος, εἰσρχόμενος βιαστικῶς και τεταραγμένος διὰ
τῆς εἰς τὸ βάθος θύρας.)

Μέσα νά εἶνε ἄσά γε ἡ κυρία;... Ἡλθα νά
τῆς τὰ ψάλω διὰ τελευταίαν φοράν και νά μή
ξαναπατήσω πλέον τὸ πόδι μου... Πά, πά, πά!..
μιὰ φιλάρεσκῃ ποῦ σοῦ εἶνε!.. και τί ἦταν ἐκεῖνα
πούκαμε χθὲς με αὐτὸν τὸν ὠμορφονεῖ τὸν Περι-
κλῆ τῆς!.. Μά δέν ἐντράπηκε κηόλα ἡ θεότρελλῃ!
... Ὅρίστε τί σοῦ εἶνε ἡ γυναίκα!... Ταίς ἀγκυ-
πᾶς... λαχταρᾶς... θυσιάζεις γι' αὐταίς... κ' ἐ-
κείναις ἄμα ἰδοῦν λίγα γαλόνια στρατιωτικῆς
στολῆς, θαμπώνονται σάν ταίς σιταρήθραις και
πέφτουν ἐπάνω τους... και σὺ με ὄλαις σου ταίς
θυσίαις τὰ βροῖσεις μπασ τοῦνια... δηλαδή σπαθιά!
Αἱ, ὄχι!... παύγιον δέν γίνονται ἐγώ! (κρούει τὸν
ἐπὶ τῆς τραπέζης κωδωνίσκον) Μαριγῶ!... Αὐτὴν
τήν φοράν τὰ πράγματα εἶνε τελειωτικά!...
(κρούει ἐκ γέου τὸν κωδωνίσκον.) Μαριγῶ!

(Ἔσται τὸ τέλος)



Αἱ Μοναὶ τῶν Μετεώρων

ὑπὸ τοῦ Ἁγγλοῦ βουλευτοῦ
ΓΕΩΡΓΙΟΥ ΚΟΥΡΤΑΝΟΣ



Αἰῶν τῶν μέσων τοῦ περι-
ηγεῖσθαι κατὰ τὸ ἔαρ, τὸ
διὰ θαλαμῆγον εἶνε βεβαί-
ως τὸ ἀνετώτερον δι' Ἁγ-
γλους περιηγητάς, οἵτινες
δέν ἀνεκάλυψαν, φαίνεται,
τῶν ἐμπορικῶν αἰμπολῶ-
ων τὰ πλεονεκτήματα.

Ἄποπλεύσαντες περὶ τὸ λυκαυγὲς ἐκ Πειραιῶς,
ἐκάμψαμεν τῇ ὀγδόῃ τῆς πρωίας τὸ ἀκρωτή-
ριον τοῦ Σουνίου, ἐφ' οὗ οἱ ἀμαυροὶ στῦλοι ἴστανται
ἐρημικοὶ και χάνονται εις τὸ στερέωμα. Ἐπι-
μικρὸν πλέομεν εις τὸ Αἰγαῖον πέλαγος, και αἱ
νῆσοι ἡ μία μετὰ τήν ἄλλην προκύπτουσιν εις
τὸν ὄριζοντα· ἀλλ' αὐταί μετ' οὐ πολὺ ἐπιπρο-
σθούονται ὑπὸ τῆς μακρᾶς γραμμῆς τῆς Εὐθείας,
τῆς κορυφουμένης πυραμιδοειδῶς εις τήν Δίφρην,
5,875 πόδας ὑπὲρ τήν ἐπιφάνειαν τῆς θαλάσσης.
Ἡ Εὐθόια δέν εἶνε δεινρῶδες κατὰ τὰ δυτικὰ
τῆς μέρη, και οἱ κυματοειδεῖς λορίσκοι και οἱ ὄρ-
μοι τῆς κατέρχονται ἰσχυροὶ εις τὸ κυανοῦν πέ-
λαγος. Ἄριστερόθεν ἡμῶν ἐξαπλοῦται τὸ πεδῖον
τοῦ Μαρχήωνος, μετὰ τῶν τύμβων τῶν σημειού-
των ἀκόμη τὸν τόπον τῆς ἀναπαύσεως τῶν ἡρωί-
κῶς πεόντων, και τὸ μαρμαρόστερον Πεντελι-
κὸν ἴσταται παρέκει ὡς κατατὶν μουσωλεῖον
ὑπ' αὐτῆς τῆς φύσεως ἐγεργέν. Ὀλίγω ὕστερον
παραπλέομεν τὸν μικρὸν κόλπον τῆς Αὐλίδος,
ὅπου αἱ χίλια νῆες τῆς Ἑλλάδος συνῆλθον πρὶν
ἐκπλεύσασαι διὰ τὴν Τροίαν. Μικρὸν μετὰ τήν
μεσημβρίαν εὐρέθημεν ἀπέναντι τῆς Χαλκίδος
και ἐνώπιον τῆς παλιρροίας τοῦ Εὐρίπου, τῆς
διαθεούσης διὰ στενωτάτου πορθμοῦ μεταξὺ τῆς
Εὐθείας και τῆς ἠπέρου.

Τὸ πρόβλημα τῆς παλιρροίας ταύτης οὐδέποτε
εἰλόθη, και τοῖς Ἁγγλοῖς ναύαρχοις, ὅστις ἀπεσῶθη
εις μικρὰν οἰκίαν πικρὰ τὸ στενόν, ἀφιέωσεν ἐπι-
τινὰ εις τὴν παρατήρησιν και μελέτην τοῦ φαι-
νομένου. Ἡ ὄργα ὁδὸς ἦτο εὐτυχῶς ἀνοικτῆ και
διέδρηεν ἄνευ ἀσχοπορίας. Τὸ στενόν ἔχει ἀπὸ
60 εἰς 70 ποδῶν εὐρος και ζεύγνυται διὰ ξυλί-
νας γερύρας. Ἄριστερὰ τῷ ἀναπλέοντι μικρὸν
κατηρειπωμένον βενετικὸν φρούριον μετὰ δύο
στρογγύλων πύργων, ὧν ὁ εἰς φέρει ἀνάγλυπτον
μαρμαρίνον τὸν λέοντα τοῦ ἁγίου Μάρκου, φρου-
ρεῖ τὴν ὁδὸν και χωρίζεται ἀπὸ τῆς ξηρᾶς
διὰ δευτέρου μικροτέρου διόρυγος, σκεπαζομένης
ὑπὸ λιθίνης γερύρας. Ὑψηλότερον ἐπάνω ἐτοιμά-
ροπον τουρκικὸν φρούριον δεσπόζει τοῦ στενοῦ
ἀπὸ τοῦ μέρους τούτου. Πρὸς τὸ μέρος τῆς νῆ-

σου μέγα φρούριον με παχέα τείχη, μετὰ βενε-
τικῶν ἐπαλλεσων και πυργίσκων, βαῖνον νῦν εις
ταχέαν παρακμῆν, ἀποσχίζεται διὰ βαθείας τά-
φρου ἀπὸ τῆς μεταγενεστερᾶς ἐλληνικῆς πόλεως
τῆς Χαλκίδος. Φυσικῶς τε και ἀρχιτεκτονικῶς ἡ
θέσις εἶνε ἐκ τῶν μάλλον περισπουδᾶστων, ἐξ
ὧσων μελετητῆς ἐπιζητεῖ.

Βορειότερον τοῦ Εὐρίπου ἡ σκηνογραφία καθί-
σταται δασυδεστέρα και τερπνοτέρα εις θέαν,
ἀναμιμνήσκουσα ἐνιχχοῦ τὰς δυτικὰς νῆσους τῆς
Σικωτίας και τὴν ἐσωτέραν Ἰαπωνικὴν θάλασσαν.

Τὸ πρῶτὴ τῆς ἐπομένης ἡμέρας διεπλέομεν τὰ
κρυστάλλωδη τοῦ Μαλιακοῦ ὕδατα περιστεφῶ-
μενα ὑπὸ πανοράματος ἐνδόξων ὄρεων, ὧν πρω-
τεύει ὁ Παρνασσός. Ἄριστερὰ μας κείνται αἱ
Θερμοπύλαι, ὄραται ἀπὸ τῆς γερύρας τοῦ πλοίου
παρὰ τὴν ῥίζαν τῶν βουνῶν. Ἐκεῖ ὅπου ἡ Οἶτη
κατέρχεται κρημνῶδες και ἀπορροᾶς εις τὸν αἰ-
γιαλόν, εἶνε ἡ διόδος ἡ τόσον στενὴ τὸ πάλαι,
ὥστε ὀλίγα ἑκατοντάδες ἠδύναντο νά τήν ὑπε-
ρασπισθῶσι κατὰ τοῦ ὄγκου πολλῶν χιλιάδων.
Ἐκεῖ ἀναθρώσκει ἀπὸ τοῦ ἐδάφους ἡ θερμὴ ἄλ-
μυρὰ πηγὴ, ἐξ ἧς ἐλάβε τὸ ὄνομα ὁ τόπος, κι-
τρινίζουσα ἀκόμη και στρόνουσα με θεϊώδεις
οὐσίας τὴν ἐπιφάνειαν. Ἐκεῖ, ἐν μίλιον ἀπω-
τέρω, εἶνε ὁ μικρὸς λόφος, ὅπου ὁ Λεωνίδας
ἐστάθη ἀποφασιστικῶς μετὰ τῶν τριακασίων
του. Ἐκεῖ προσέτι εἶνε ἡ ἀνοφερὴς ἀτραπός, δι'
ἧς ὁ προδότης Ἐπιάλτης ὠδήγησε τοὺς Πέρσας,
και περιεκύκλωσαν ἐκ τῶν νότων τοὺς μεγαθύ-
μους Ἕλληνας.

Ὅλα αὐτὰ τὰ εἶδαμεν ἐναργῶς ἀπὸ τοῦ πλοίου
διὰ τῶν τηλεσκοπίων μας, και θά τὰ εὐλέψαμεν
ἐτι ἐναργέστερον ἐπι τόπου, ἂν ἦτο εὐκόλον δι'
ἡμᾶς. Ἐγινώσκουμεν ὅτι ὁ λίαν ἐλευθέρως ποταμὸς,
ὁ Σπερχεῖός, καταφέρων βυζόν φόντον χόματος
ἀπὸ τῶν ὄρεων, ἐσχημάτισεν ὀροπέδιον ἐνδὸς ἡ δύο
μιλίων ἐκτάσεως μετὰξὺ τῆς ὑπώσεως και τῆς
θαλάσσης, και μετέβλεν αὐτῷ τὸ βραχύνος στενόν
εις λιπαρὰν νομήν. Ἄλλὰ μόνον ὅταν ἐμβάντες
εις ἕμβρον περιεπλανήθημεν ἐπὶ δύο ὥρας, μετὰ
δυσκολίας δυνήθέντες νά προσεγγίσωμεν μέχρι
πεντήκοντα ἰσχυρίων, τότε ἀνεκάλυψαμεν ὅτι ὁ
Σπερχεῖός ἐργάζεται προσέτι λίαν πατριωτικῶς
πρὸς αὐξάνειν τοῦ ἐλληνικοῦ ἐδάφους, και ὅτι σπι-
θαμὴν πρὸς σπιθαμὴν ὁ Μαλιακὸς κόλπος μετα-
βάλλεται εις Μαλιακὸν πεδῖον. Πρὸς ὄφελος τῶν
μελλόντων διὰ θαλάσσης νά ἐπισκερθῶσι τὸν τό-
πον, δύνανται νά εἰποῦ ὅτι ἡ μόνη ὁδὸς, ὅπως φθέσῃ
τις εις τὰς Θερμοπύλας, εἶνε ν' ἀποδιδασθῇ εις
τὴν ἀντικρὴν κειμένην Στυλίδαν και νά πορευθῇ
δι' ἀμάξης τρίμορον ὁδόν.

Μικρὸς και εὐάεστος πλοῦς ἀνά τὸν Παρι-
σαῖον μᾶς ἔφερε περὶ τὴν δειλὴν τῆς αὐτῆς ἡμέ-
ρας εις τὴν εὐλίμενον πόλιν τοῦ Βόλου, ἐλληνι-
κὴν ἀπὸ τοῦ 1881, εις τοὺς πρόποδας τοῦ Πα-

λίου κειμένην. Αἱ γραφικαὶ κλιτύες τοῦ ὄρους τούτου καλύπτονται ἀκόμη ἀπὸ τὰ δάση, τὰ ὁποῖα τὸ καθίστων περιώνυμον κατὰ τοὺς κλασικούς χρόνους, καὶ ἐκ τῆς πύλης τῶν ὁποίων ναυπηγήθεισα ἡ Ἄργω καθεικλύθη ἀπὸ τῆς Ἰωλκοῦ διὰ τὴν πλεύσιν καὶ ἀρπάσιν τὸ χρυσοῦν δέρας. Μεταξὺ τῶν δένδρων τῆς κλιτύος ἔχει τῆς χιονοσκεπῆς κορυφῆς προκύπτουσι λευκὰ τὰ μέτωπα χωρίων καὶ ἐπαύσεων, τερπνὰ καταφύγια ἀπὸ τῆς κοινορτώδους κοινοτοπίας τῆς ἐμπορικῆς πόλεως.

Σιδηρόδρομος ἐκ Βόλου κατασκευάσθη πρὸς τὰ μεσόγεια ἀπὸ τῆς ἐλληνικῆς κατοχῆς, ἀνερχόμενος κατὰ βορειοδυτικὴν διεύθυνσιν ἐπὶ 37 μίλια εἰς Λάρισαν, τὴν νεωτέραν καὶ ἀρχαιότεραν πρωτεύουσαν τῆς Θεσσαλίας. Δυτικώτερον δὲ εἶτα χωρεῖ ἐπὶ 100 μίλια πρὸς τὴν Καλαμπάκην, ἀμέσως κάτωθεν τῶν βράχων τῶν Μετεώρων. Οὕτω εὐκόλον εἶνε διὰ τὸν περιηγητὴν, βοήθειά τῶν μέσων τούτων, νὰ ἐπισκεφθῇ τὰ ἐναέρια μοναστήρια, ὅπερ πενήντα εἴτη πρῶτῳ μόνον ἐγένετο μετὰ τὴν βεβαιότητα ληστείας καὶ μετὰ κίνδυνον τῆς ζωῆς. Καθ' ὁδὸν διετρέξαμεν τὴν πλουσίαν Θεσσαλικὴν πεδιάδα, πρᾶσινη κατὰ τὴν ὥραν ταύτην τοῦ ἔτους (μηνὶ Ἀπριλίῳ) μετὰ τοὺς θυσανωτοὺς ἀστάχους τῆς, καὶ ὀνομαστὴν τὴν πάλαι διὰ τοὺς ἵπποτρόφους λευκῶνάς τῆς· διήλθομεν τὸ Βελεστίνον, ὅπου ὁ Ἀπόλλων ἐφύλαξέ ποτε τὰ ποίμνια τοῦ Ἀδμήτου, καὶ ὅπου νεκροὶ Ἕλληνας μετὰ λευκοὺς χιτῶνας, λευκὰ μάλλινα ἱμάτια καὶ πέδιλα, μετὰ ἐρυθροὺς κροσσούς εἰς τὰς γυριστάς ἀκωκὰς τῶν Ἰσταντο καθ' ὅλον τὸ μῆκος τοῦ σταθμοῦ διήλθομεν τὴν Φάρσαλον, ὅπου ἡ σύγκρουσις τῶν λεγεῶνων ἀπεφάσισε τὴν τύχην τοῦ κόσμου, καὶ ὅπου ὁ Καῖσαρ ἐβάδισε πρὸς τὸ Καπιτώλιον, ἐνῶ ὁ Πομπήϊος ἐφυγεν εἰς τὰς ἄμμους τῆς Ἀλεξανδρείας· διήλθομεν τὰ Τρίκαλα, ὅπου οἱ δύο υἱοὶ τοῦ Ἀσκληπιοῦ ὤρμηθησαν διὰ τὴν Τροίαν, χώρον ἱερὸν ἐν τῇ μυθολογίᾳ, περμυσμένην ἐν τῇ ἱστορίᾳ, καὶ περικαλλῆ τὴν θέαν.

Μίαν ὥραν περίπου πρὶν φθάσωμεν εἰς τὸ τέρμα τῆς ὁδοπορίας μας, ἡ σειρὰ τῶν ὄρεων, ἡ φράσσουσα πρὸς βορρᾶν τὴν πεδιάδα, ἐφάνη ἀποτόμως ἀπολήγουσα εἰς σειρὰν ἀπεσπασμένων βράχων καὶ μεμονωμένων βουνῶν, ὑψούντων τὰς κορυφὰς ὑπεράνω τῆς κοιλάδος, τῆς ἀρδευομένης ἀφ' ἑαυτῆς ὑπὸ τοῦ Πηνειοῦ. Ἐφαίνετο ὡς διὰ τεραστείως γλυφίδος νὰ ἐλαξέθη ποτὲ τὸ ὄρος, καὶ τότε διὰ τιτανεῖου μοχλοῦ ἀπεσπᾶσθησαν βράχοι ἀπὸ τοῦ ὄγκου, οἵτινες ἰδρῶθησαν εἰς γιγαντιαίας στήλας δεικνύουσας τὸν οὐρανόν. Παρὰ τοὺς πόδας τοῦ πρώτου ὑψώματός κείται ἡ πολίχνη Καλαμπάκη, ὑπὸ τὸν βράχον τὸν διάτρητον μετὰ σπηλαιώδη κοιλάματα, τὸν ὑψόμενον ὀπισθεν τῆς εἰς ὕψος πλέον ἢ χιλίων πεντακοσίων ποδῶν ὑπερὲν τὴν πεδιάδα. Περαιτέρω πρὸς τὰ δεξιὰ ὁ

ψοῦται ἐτι παραδοξότερα ζυγωρὶς βράχων, εἰς μέγα ὕψος ἀναθέουσα, ὡς δύο καλιαὶ ἐκ μεγάλιθου ἀπρόσιτοι ἀπὸ τοῦ ἐδάφους· καὶ εἰς τὴν κορυφὴν τῶν δύο τούτων κόνων βλέπει τις διαγγραφομένης ἐπὶ τοῦ στερεώματος τὰς πλινθοσκεπῆς στέγας καὶ τοὺς πύργους τῆς Ἁγίας Τριάδος καὶ τοῦ Ἁγίου Στεφάνου, τῶν δύο πλησιεστέρων μοναστηρίων τῶν Μετεώρων. Εἰς τὸ δεύτερον, ὡς εὐπροσιτώτερον καὶ ἀνετώτερον, προεπιθέμεθα νὰ διέλθωμεν τὰς δύο προσεχεῖς νύκτας.

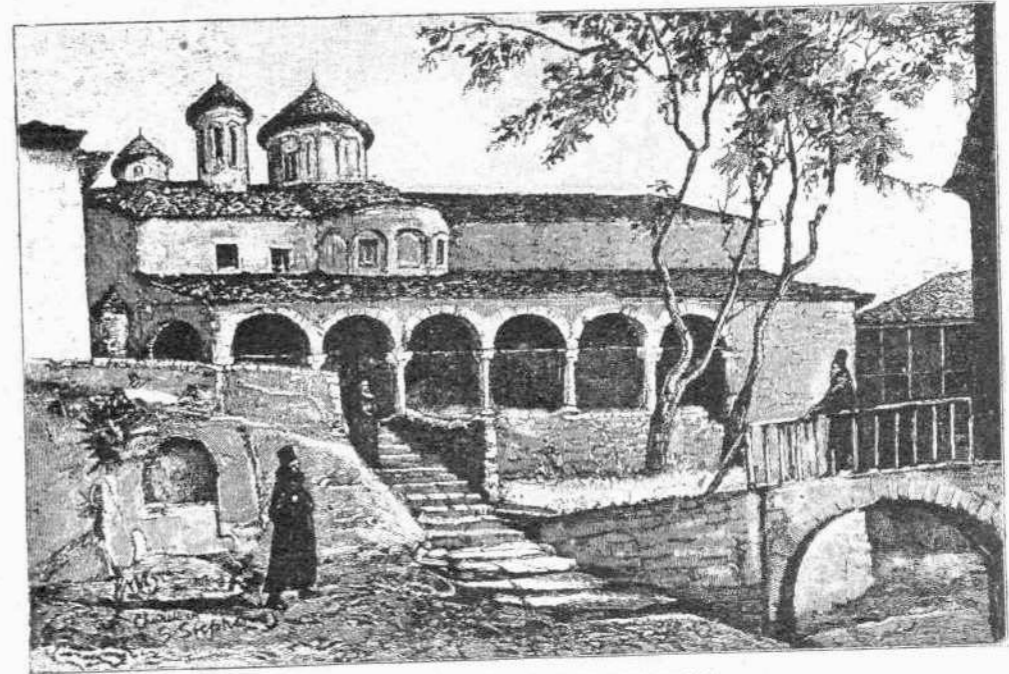
Ἀναχωρήσαντες πεζοὶ ἀπὸ τοῦ σταθμοῦ καὶ ὀδηγούμενοι ὑπὸ συνοδίᾳ στρατιωτῶν, εὐμενῶς δοθέντων ἡμῖν ὑπὸ τοῦ πρωθυπουργοῦ κ. Τρικούπη, κατελίπομεν τὴν πόλιν ἀριστερὰ, καὶ ἤρχισαμεν κυκλοτερῆ ἀναρχίησιν περὶ τὴν ἀνατολικὴν βάσιν τοῦ βράχου, τοῦ ἀνέχοντος τὸν Ἅγιον Στέφανον. Ἐπὶ μίαν ὥραν καὶ πλέον ἐξηκολούθησαμεν τὴν ἀνοδὸν, ἀφίνοντες ὀπισθεν μας ἀμπέλους καὶ ἀγρούς, καὶ συναντῶντες ἐμπρὸς δρυς καὶ ἀρκεύθους. Ἡ ἀτραπὸς ἦτο τὸ πάλαι λιθόστρωτος, ἀλλὰ νῦν ἐφθάρησαν οἱ λίθοι. Τέλος, κάμπαντες γωνίαν τινὰ πρὸς τὴν κορυφὴν, εὐρέθημεν ἐνώπιον τῶν τειχῶν τοῦ μοναστηρίου, διατεταγμένων ἀπὸ μικρότατα παράθυρα, καὶ χωρισμένων ἀφ' ἡμῶν διὰ στενοῦ ἀλλὰ βαθέως χάσματος, διὰ γέφυρας ζευγυμένους. Τὸ ἐπισφαλές τοῦ παλαιοῦ χρόνου, ὅπερ παρήλθε νῦν, ἀποδεικνύεται διὰ σιδηρᾶς τροχαλίας ὑπεράνω τῆς εἰσόδου, δι' ἧς ἡ κινητὴ γέφυρα ὑψοῦτο τὸ πάλαι, καταβιβασμένη μόνον δι' ἐπισκέπτας ἐμπιστοσύνης ἀξίους. Ἡ σημερινὴ γέφυρα εἶνε μόνιμος καὶ σταθερὰ. Εἰσῆλθομεν εἰς τὸ μοναστήριον, καὶ ἀπόντος τοῦ ἡγουμένου μας ὑπεδέχθη ὁ σεβάσμιος πατήρ Σωφρόνιος πρεσβυτικὸς ἀνὴρ λευκογένειος καὶ εὐμενῶς μειδίων, ὅστις ἐφ' ὅσον ἐμείναμεν μὲς ἐδεξιῶν κατὰ τὸ δυνατόν, ἀπήνησεν εἰς τὰ ἀνεπίληπτα ἀλλ' ἀκατανόητα εἰς αὐτὸν ἀρχαῖα ἐλληνικὰ μας δι' ἐτι μᾶλλον ἀνεπιλήπτων ἀλλ' ἐξ ἴσου ἀκαταλήπτων ἡμῖν νεωτέρων ἐλληνικῶν, παρέστη ἀλλ' ἀπεποιήθη νὰ λάβῃ μέρος εἰς τὸ γεῦμά μας, καὶ κατὰ πάντα τρόπον προσηνέχθη ὡς ἀξίος μαθητῆς τοῦ Ἁγίου Βασιλείου.

Ἡ μονὴ τοῦ Ἁγίου Στεφάνου ἦτο ἐκ τῶν μεγίστων καὶ εἶνε ἀκόμη ἡ πλουσιωτάτη τῶν Μετεώρων. Ἐχει κτήματα χωρία καὶ ἀμπελώνας καὶ ἀγρούς, καὶ διὰ τῶν προσόδων τῶν ἐπαρκῶν οὐ μόνον εἰς τὰς ἰδίας ἀνάγκας, ἀλλὰ βοηθεῖ σχολεῖα καὶ φιλανθρωπικὰ ἰδρύματα ἐκτός. Ἐπὶ τῆς τουρκικῆς διοικήσεως τὰ μοναστήρια καὶ τὰ εἰσοδήματά τῶν ἀφίνοντο ἀνέπαφα, ὅπερ ἦτο συνετὴ πράξις συνδιαλλαγῆς ἐκ μέσους τοῦ ἀλλοφύλου καὶ ἀλλοπίστου κατακτητοῦ. Ἄλλ' ἀφ' οὗτου ἀπέκτησε τὰ μέρη ἡ Ἑλληνικὴ κυβέρνησις, ἐπιδιώκει τὴν ἐξῆς πολιτικὴν· ν' ἀφήσῃ τὰ ὑπάρχοντα ἰδρύματα ν' ἀποθάνωσιν ἐκ μαρτυροῦ ὅσον οὕτω, μετ' ὃ τὰ τε μοναστήρια καὶ ἡ δια-

χείρισις τῆς περιουσίας τῶν θὰ μεταβῇ εἰς τὰς χεῖρας τοῦ κράτους. Ἐξ εἰκοσιτεσσάρων ὅσα ὑπῆρχόν ποτε ἐπὶ τῶν γειτνιαζόντων βράχων, τέσσαρα μόνον διατηροῦνται νῦν καὶ ὅπου οἱ τροφίμοι τῶν ἡριθμοῦντο εἰς τοὺς μέσους αἰῶνας κατὰ ἑκατοντάδας, νῦν ἄνευ δυσκολίας δύναται νὰ χωρέσωσιν εἰς τρίτους θέσεως βαγόνιον. Τέσσαρες καλόγηροι μένουσι μόνον ἐν τῷ Ἁγίῳ Στεφάνῳ, καίτοι εἰς τὴν ἐκκλησίαν ἡριθμησα στασιδία διὰ 42 καὶ ἐν τῷ προνώῳ ἡ νάρθηκι δι' ἄλλους εἰκοσιεπτὰ.

Τὰ κτίρια τοῦ Ἁγίου Στεφάνου ὁμοιάζουσι κατὰ τὸν ῥυθμὸν μετὰ τῶν ἄλλων μοναστηρίων,

ἀχρόστων κελίων ἀνοιγομένων εἰς παλαιὸν διάδρομον· εἶτα ὁ κυριώτερος ξενῶν, ὅστις ἐδόθη εἰς ἡμᾶς, εἰς οὗ τοὺς τοίχους εἶνε ἀνηρτημένοι αἱ εἰκόνες τοῦ βασιλέως καὶ τῆς βασίλισσας τῶν Ἑλλήνων, καὶ τινὰ δωμάτια, ὅπου ὑπάρχουσι κλίνας καὶ στρώματα πρὸς χρῆσιν τῶν ξένων. Ὑπάρχει γραφικὴ τις ἀνωμαλία εἰς τὴν ἐξωτερικὴν πρόσοψιν καὶ εἰς τὴν διάταξιν τῶν μοναστηρίων τούτων, εἰς τὰς ἐρυθρὰς πλίνθους τῶν στεγῶν τῶν, εἰς τὰς μικρὰς λιθοστρώτους αὐλάς τῶν καὶ τοὺς θαλωτοὺς διαδρόμους τῶν, πρὸ παντὸς δὲ ἄλλου εἰς τὴν ἰδιόρρυθμον οἰκοδόμησιν τῶν ἐπὶ τῆς κορυφῆς τῶν βράχων, ὅπου ἐγείρονται.



Ἡ ἐκκλησία τοῦ Ἁγίου Στεφάνου

καίτοι κατὰ τι ἦττον ἀξιόλογα. Ὑπάρχουσι δύο βυζαντινὰ ἐκκλησίαι, μία παλαιὰ καὶ μικροτέρα οἰκοδομή, περιλαμβάνουσα ζωγραφίαν, ἐφ' ἧς σημειοῦται τὸ ἔτος 387· καὶ ἡ κυρίως ἐκκλησία λιθόκτιστος, ἣτις, ὡς ὅλοι αἱ ἐλληνικαὶ ἐκκλησίαι, συνίσταται ἐκ παραλληλογράμμου καὶ ἐπιχειμένου θόλου. Τοιχογραφίαι δὲν ὑπάρχουσιν ἐν ταῦθα, ἀλλ' ἀφ' ἑτέρου ὑπάρχει λεπτῶς ἐπεξεργασμένον εἰκονοστάσιον, θαῦμα ἀνθρωπίνης τεχνουργίας, καὶ περιέχει τέσσαρας ἱερὰς εἰκόνας ὀπισθεν ὕλων· ὁγκώδης ὀρειχάλκινος πολυέλιος, ὄμιον προσφάτου εὐλαβείας ἀπὸ τοῦ 1867, κρέματα ἀπὸ τοῦ θόλου καὶ μικρότεραι λυχνίαι ἀπὸ τῆς ὀροφῆς. Προσκυνητῆριά τινα ἴστανται γύρω κατασκευασθέντα τὸ πάλαι, ἐν τοῖς ἐργαστηρίοις τῆς μονῆς, ἐκ ξύλου καὶ ἐξ ἐλέφαντος ποικιλτὰ καὶ ὁ ἀρχιερατικὸς δὲ θρόνος εἶνε ἀριστοῦργημα ξυλογλυπτικῆς. Ἀλλαχοῦ τῆς Μονῆς εὐρίσκονται τὰ μαγειρεῖα, καὶ ἀποθήκαι καὶ σειρὰ δεκαεῖς

Ἀπὸ τοῦ ἐξώθεν τοῦ Ἁγ. Στεφάνου ὀροπέδιου μεγαλοπρεπεστάτη θέα ἐξελπύεται πρὸ τῶν ὀφθαλμῶν. Ὑποκάτω ἐκτείνεται χλοάζουσα ἡ Θεσσαλικὴ πεδιάς, καὶ ἡ λευκὴ τῶν Τρικάλων ἀκρόπολις ὑψοῦται ὀλίγον ἀπωτέρω. Τὸ ὄφιοιδες ρεῦμα τοῦ Πηνειοῦ φωσφορίζει εἰς τὸν μυχόν τῆς κοιλάδος, καὶ τῶν ἀμπελῶν αἱ πράσιναὶ φυλλάδες ἀντίθεσιν ἀποτελοῦσι μετὰ τὰς ἐρυθρὰς στέγας τῶν οἰκιῶν τῆς Καλαμπάκας. Ὅταν τὸ ὄμμα καταλείπῃ τὴν πεδιάδα καὶ ἀρχίξῃ ν' ἀναβαίνει, σκηνογραφικὴ ποικιλία βουνοῦ καὶ λόφου ἐκτείνεται πρὸ αὐτοῦ. Κατ' ἀρχὰς εἶνε πράσινα καὶ δασώδεις κλιτύες· εἶτα ἡ πιτυόφυτος σειρὰ τοῦ Κοτζιάκη μετὰ λευκῶν γραμμῶν χιόνος εἰς τὰς κορυφὰς· ὑπεράνω καὶ περαιτέρω σειρὰ ἐπὶ σειρὰς ἀσπίλου χιόνος, ὅπου ἀπωτέρω ὁ Τυμφρηστὸς ἀνοῖφαι τοὺς ἐπτακισχιλίους καὶ ἐξακοσίους πόδας τοῦ ἀναστήματός του πρὸς τὸν οὐρανόν. Πρὸς βορρᾶν ἡ μεγάλη σειρὰ τοῦ Πίνδου μιγνύει

τάς χιόνιας της με χιονόχροα νέφη· ἀλλ' ἐν πάσῃ εὐλαβείᾳ πρὸς τοὺς πρὸ ἐμοῦ γράψαντας, ὧν εἰς ὄμιλιν περὶ τῆς κορυφῆς τοῦ Ὀλύμπου ὡς πυργουμένης ὑπεράνω πασῶν τῶν ἄλλων, εἶμαι ἡναγ-

κασμένος νὰ μαρτυρήσω ὅτι, ὅσον διαφυγῆς καὶ ἂν εἶνε ὁ ὄριζων, ὁ Ὀλυμπος μένει ἀόρατος ἀπὸ τῶν κορυφῶν τῶν Μεταίρειων.

(Ἔπεται τὸ τέλος)

ΕΞ ΑΝΑΓΝΩΣΕΩΝ

ΑΜΕΡΙΚΑΝΙΚΑΙ ΑΡΧΑΙΟΤΗΤΕΣ

Πολλάκις ἤδη καὶ πολλαχοῦ τῆς Βορείου Ἀμερικῆς εἶχον ἀνακαλυφθῆ ἀρχαιοτήτες, αἱ ὁποῖαι, εἰς ἀπωτάτους ἀναγόμεναι χρόνους, παρέσχον τὴν εὐλογον ὑπόνοιαν, ὅτι πολὺ πρὸ τῆς ἀνακαλύψεως τοῦ νέου κόσμου ἔθνη τινὰ ἔσχον ἐπ' αὐτοῦ πολιτισμὸν οὐχ ἀνάξιον λόγου. Ἀπὸ τινος τ' ἀμερικανικὰ φύλλα ἀναγράφουσιν οὐκ ὀλίγα νεώτερα ἀρχαιολογικὰ εὐρήματα, τὰ ὁποῖα — ἐὰν δὲν διαψευσθῶσιν σίπερὶ αὐτῶν εἰδήσεις — προάγουσι τὰς ὑπονοίας ἐκείνας εἰς ἱστορικὴν πλέον βεβαιότητα.



E. Anders

Περὶ ἀρχαιοτήτων λοιπὸν κεκλημένων πρῶτον ἤδη νὰ ἐπιγύσωσιν ἀληθῆς φῶς ἐπὶ τῆς ἱστορίας τοῦ ἀρχαίου τῆς Ἀμερικῆς κόσμου, παρέχομεν εἰς τοὺς ἡμετέρους ἀναγνώστας τὰς ἐξῆς συντόμους πληροφορίας.

Η ΑΝΑΓΝΩΣΙΣ
Εἰκὼν Ε. Ἄνδερς

Μεταξὺ τοῦ βορείου βραχίονος τοῦ ποταμοῦ Σάλλε, καὶ ἑτέρου ποταμοῦ Ὀττερ Κρήκ, ἐν τῇ πολιτείᾳ Μισουρί, διήκει βουνόσειρὰ διακοσίων περὶπου ποδῶν ὕψος ἔχουσα. Εἰς τὸ βόρειον τῆς βουνόσειρᾶς ταύτης μέρος κυνηγὸς τις ἀνεκάλυψε κατὰ τύχην θαμνοσκεπῆς ἐν τῇ βράχῳ σπήλαιον, κρησφύγετον, ὡς ἐφαίνετο, τῶν θηρίων, ἀλλὰ μετὰ τοιχώματα φέροντα σαφῆ ἴχνη τῆς τῶν ἀνθρωπίνων χειρῶν ἐργασίας. Μετὰ προσεκτικὴν ἐξέτασιν, τὸ κοίλωμα τοῦτο εὐρέθη κατ' οὐδὲν διαφέρον τῶν ἐν τῇ παλαιῷ κόσμῳ γνωστῶν νασιδῶν ὑποδομῶν, τῶν ἐν τοῖς βράχοις λελαξευμένων. Εὐρέθη δηλαδὴ εἰς τὸ βάθος τοῦ ἀνακαλυφθέντος σπηλαίου γλαφυρὰς ἐν τῷ γρανίτῃ λελαξευμένη καὶ μετ' ἐπιμελείας περι-

λειανθεῖσα πύλη, μετὰ τοξοειδῆς ἐπιθόλωμα, δι' ἧς εἰσέρχεται τις εἰς χώρον ἐν εἴδει νοσοῦ ἐσκαμμένον ἐν τῷ βράχῳ. Τὸ τόξον τῆς πύλης ταύτης παρίσταται ὡς στηριζόμενον ἐπὶ ξυλοδομῆς, ἣν ἐντέχνως ἀπεμιμήθη ὁ λιθοξόος, καὶ ἣτις βασίζεται ἐπὶ κιονοκράνου ἐπιμελῶς ἐπεξεργασμένης στήλης, καὶ ταύτης λελαξευμένης ἐκ τοῦ αὐτοῦ γρανίτου. Ἡ προέχουσα κατακλείς τοῦ τόξου ἐμελλε προφανῶς νὰ χρησιμεύσῃ πρὸς ὑποδοχὴν ἐπιγραφῆς τινος, ἣν ὁμοίως δὲν εἴρει.

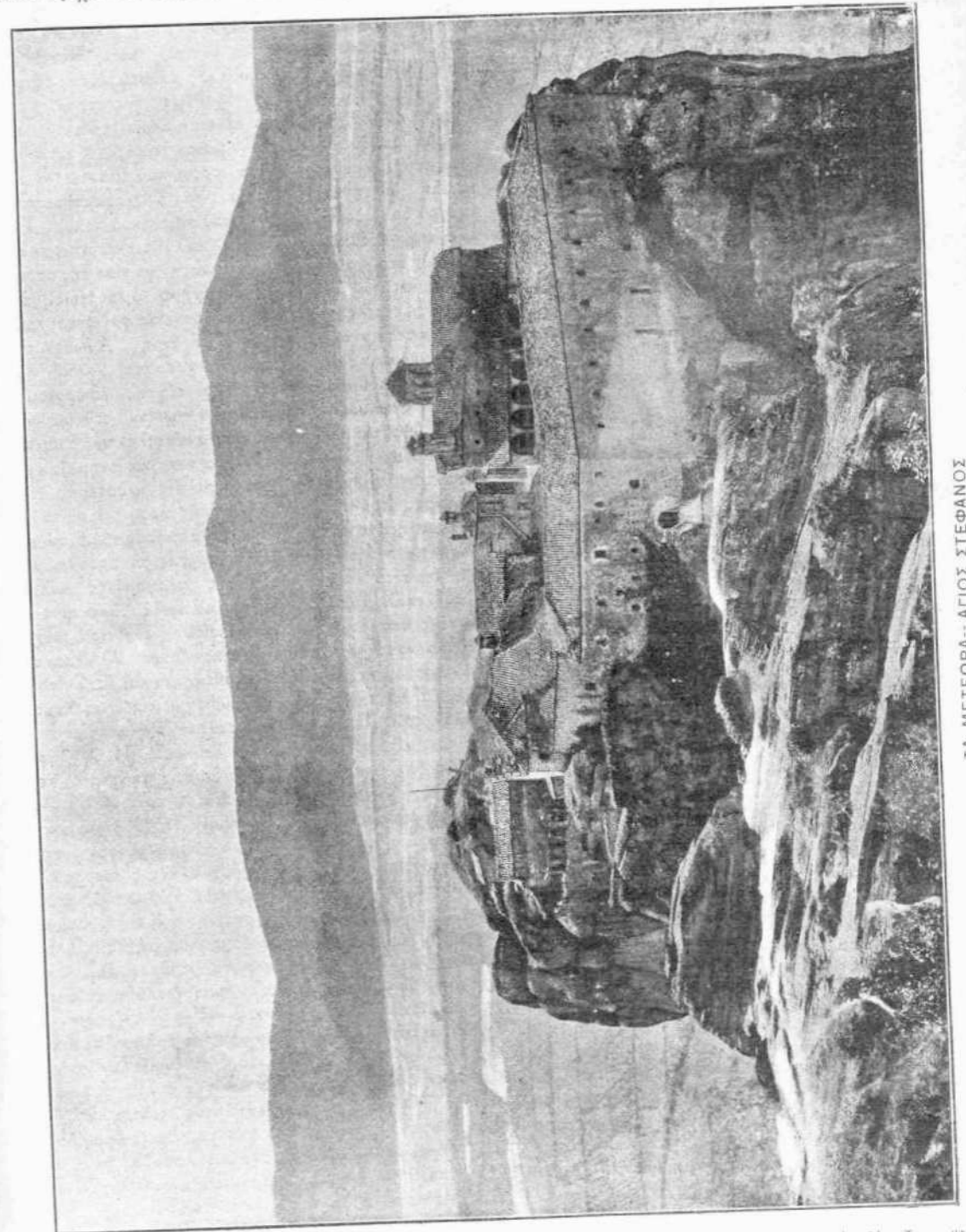
Ἀπὸ τῆς πύλης ταύτης ἡ σύστασις τοῦ βράχου μεταβάλλεται, ὁ δ' ἐπόμενος χώρος εἶνε λελαξευμένος ἐν τῷ ἀσβεστούχῳ πετρώματι, ἔχων 35 ποδῶν πλάτος καὶ 50 μῆκος. Ὁ χώρος εἶνε θολωτὸς ἄνωθεν, ὁ δὲ θόλος αὐτοῦ ὑποδιστάζεται, κατὰ διαστήματα 10 ποδῶν, ὑπὸ δώδεκα

εὐμήκων κίωνων ἐκ γρανίτου, τῶν ὁποίων ἡ τετράγωνος βάσις παριστᾷ τὸ φανταστικὸν σχῆμα φυτοῦ ἀγνώστου. Οἱ στῦλοι ἐπιστήφονται διὰ κιονοκράνων, μεταξὺ τούτων δὲ καὶ τῆς ὀροφῆς παρενεβλήθη μίγμᾶτι ἐκ μαγνησιούχου τιτανολίθου τόσον ἀκριβῶς, ὥστε ὁ θόλος φαίνεται ἐπιστηριζόμενος ἐπὶ τῶν κίωνων. Ἀξιοσημείωτος εἶνε ἡ ἀκουστικὴ τοῦ χώρου τούτου, διότι πᾶς ἐν αὐτῷ ψιθυρὸς ἀκούεται ὡσαύτως εὐκρινῶς ἀπὸ παντὸς αὐτοῦ σημείου.

Μεταξὺ τῆς τοξοειδοῦς πύλης καὶ τῶν δύο πρώτων στύλων ἴστανται ἐκατέρωθεν τοῦ τοιχώματος μεγάλαι ἐκ φαιομέλανος γρανίτου πλάκες, ἐφ' ὧν οὔτε ἐπιγραφή οὔτε τι παρόμοιον ὑπάρχει. Ἐν γέ-

ναι, ἐκτὸς τῶν σχημάτων τοῦ φυτοῦ, ὧν ἐμνήσθημεν ἄνωτέρω, οὐδὲν ἴχνος λεπτοτέρας γλυπτικῆς ἐργασίας εὐρίσκεται ἐν τῷ χώρῳ τούτῳ. Εἰς τὸ βάθος αὐτοῦ ἐξέχει τοῦ ἐδάφους ἐπίπεδον βᾶθρον ἐκ περι-

πρὸς τὰ δεξιὰ τοῦ βωμοῦ ὑπάρχει μικρὸν δωμάτιον, ἔχον ὡσαύτως τοξοειδῶς θολωτὴν εἰσοδὸν καὶ χρησιμεύσαν ἴσως πρὸς διαμονὴν τῶν ἱερέων. Ἡ ξηρασία ἐν τῷ κοίλωματι εἶνε τοσαύτη, ὥστε τὰ πάντα



ΤΑ ΜΕΤΕΩΡΑ-- ΑΓΙΟΣ ΣΤΕΦΑΝΟΣ

λειανθέντος ἀσβεστολίθου, ἐπὶ δὲ τούτου στηρίζεται τετράπλευρος γρανίτης, 5 ποδῶν μήκους καὶ δύο πλάτους, ὑποδοστώτων ἄρα ἐκ γρανίτου μέχρι στίλβονότητος λίθου, ἔχοντα 6 ποδῶν μήκος καὶ 3 πλάτος. Τοῦτο ἦτο προφανῶς ὁ βωμὸς, διότι περὶ αὐτὸν εὐρέθησαν ἴχνη σποδοῦ καὶ τέφρας.

εἶνε οὕτω καλῶς διατηρημένα, ὡς ἐὰν ἦσαν ὄλιγο καινούργη. Ἐν τῷ ὑπογείῳ χώρῳ εὐρέθη ὀρειχάλκινη σφύρα ἐξ δακτύλων μήκος ἔχουσα, τεμάχιον κέρματος ἑλάφου ἢ ἀλικῆς, ἐξ οὗ μικρὰ μέρη φαίνονται ἀποκομμένα, ὡς ἂν χρησιμοποιοῦντο ὡς περικοσμήματα, καὶ τελευταῖον τεμάχιον ὀρειχάλ-

κου, ἐφ' οὗ φαίνεται χονδροειδῶς ἐγκεχαραγμένη ἢ εἰκὼν τοῦ ἡλίου καὶ τινὰ γράμματα ὅμοια μὲ τὰ ἑβραϊκὰ ἢ φοινικικὰ.

Πολὺ εὐρυχωρότερον τούτου εἶνε τὸ κοίλωμα, μᾶλλον δὲ ἢ σειρὰ τῶν κοιλωμάτων, τὰ ὁποῖα ἀνεκαλύφθησαν νεωστὶ πλησίον τῆς πολίχνης Μάντσεστερ παρὰ τὸν ποταμὸν Ὀχάιο, καὶ ἐξηρευνήθησαν. Ἐνταῦθα ἡ εἰσόδος εὐρέθῃ κεκαλυμμένη ὑπὸ παντοειδῶν συντριμμάτων, διακρίνονται ὁμοῦς ἀκόμη ἕχνη τινὰ λιθίνων βαθμίδων. Ἡ εἰσόδος κεῖται ἐν τῷ μέσῳ εὐρέως πεδίου περιστοιχιζομένου ὑπὸ ὑψηλῶν βράχων. Τὸ διάστημα ἀπὸ τῆς ἐπιφανείας μέχρι τοῦ βάθους τοῦ κοιλώματος εἶνε 20 καὶ 5 ποδῶν. Τὸ κοίλωμα, γνωστὸν ἐν μέρει εἰς τοὺς πρώτους ἤδη ἀποίκους, σύγκειται ἐξ 9 δωμάτων συνδεομένων διὰ στενῶν διόδων. Πάντα ταῦτα τὰ δωμάτια—πλὴν τοῦ τρίτου—ἔχουσι τὸ αὐτὸ κανονικὸν σχῆμα, περίπου 30 ποδῶν μήκος, 20 πλάτος καὶ 15 ὕψος. Τὸ ὅλον κοίλωμα ἐλαξεύθη ἐντὸς στερεοῦ στρώματος πυρίτου λίθου, τὸ ὁποῖον ἑκάτον περίπου πόδας ἀπὸ τῆς εἰσόδου διατέμεται διὰ στρώματος ἀσβεστολίθου, ἐν ᾧ ἐλαξεύθη ἀκανόνιστως τὸ τρίτον δωμάτιον. Διὰ τοῦ ἀσβεστολίθου τούτου διηθούμενον τὸ ὕδωρ συναπεστάλαξε χιλιάδας ὠραιστάτων σταλακτιτῶν καὶ σταλακμιτῶν, χάριν τῶν ὁποίων πολλοὶ καὶ πρότερον ἤδη ἐπεσκέπτοντο τὸ κοίλωμα τοῦτο.

Ὅπισθεν τοῦ εἰρημένου τούτου κοιλώματος ἀναβλύζει πηγὴ ὕδατος, πέραν τῆς ὁποίας οὐδεὶς εἶχε προχωρήσει τῶς. Ἐσχάτως μόνον ἐρευνηταὶ τινες διεισέδυσαν ἐνδότερον, πλουσιῶς ἀμειψθέντες διὰ τὸν κάματον.

Ἀνεκάλυψαν δηλαδὴ οὗτοι εἰς βάθος 45 ποδῶν δευτέρου κοίλωμα πολλῶ εὐρυχωρότερον, ἔχον μήκος μὲν 225, πλάτος δὲ 100 ποδῶν καὶ χρησιμεύσαν κατὰ τὰ φαινόμενα ὡς κοιμητήριον γιγαντώδους τινὸς γένους, τὸ ὁποῖον ἀναμφιβόλως μετεῖχεν ἀρκετὰ μεγάλης μορφώσεως. Τοῖχοι, δάπεδα καὶ στέγη τοῦ κοιλώματος τούτου τυγχάνουσι τόσον ἐπιμελῶς λελαξευμένα, ὥστε ἀπαρτινῶς εἶνε ἢ τῶν ἀνθρωπίνων χειρῶν τέχνη. Ἐν τῷ μέσῳ τοῦ εὐρέως χώρου ὑψοῦται μακροσώλειον μετὰ σαρκοφάγου, κατὰ τὴν ἐπιφάνειαν 55 ποδῶν μήκος καὶ 35 πλάτους. Ἡ εὐγενὴς αὐτοῦ ἀπλότης μαρτυρεῖ κεκαθαυμένην καλαισθησίαν καὶ πολλὴν καλλιτεχνικὴν δεξιότητα. Ἐπὶ τῆς βάσεως αὐτοῦ φέρεται παραλλήλως ἐγγεγλυμμένα φανώματα μετ' ἀναγλύφων, τὰ ὁποῖα προφανῶς ἀπεικονίζουσι τὰς κυρίας τοῦ ἀνθρωπίνου βίου ἡλικίας, τὴν παιδικήν, τὴν ἐφηβικήν, τὴν ἀνδρικήν καὶ τὴν γερωντικήν. Πρὸς τούτοις περιέχουσι τὰ δάπεδα τῶν φανωμάτων τούτων πολυαριθμῶς ἐπιγραφὰς, τῶν ὁποίων τὰ γράμματα ἔχουσι τύπον ὁμοιάζοντα μὲ τὸν τοῦ ἑβραϊκοῦ ἀλφαβήτου. Ἡ χαρακτικὴ ἐργασία παρουσιάζει σπανίαν εὐρυθμίαν καὶ γλαφυρότητα. Τὰ φανώματα ἔχουσι ἐξ ποδῶν ὕψος, καὶ δὲ τέσσαρες γωνίαι τοῦ πλαισίου αὐτῶν ἐκκοιλανθεῖσαι ἀντικατεστάθησαν δι' ἐγγομώσεως τεμαχίων γρανίτου, τὰ ὁποῖα εἶνε τόσον στερεῶς ἐγκεκολλημένα, ὥστε οὔτε διὰ σφύριου καὶ γλυφάνου δύναται τις ν' ἀποξέσῃ τὴν λιθοκόλλαν.

Ἐν τῷ μέσῳ τοῦ μακροσώλειου ἐπὶ στρωμνῆς ἀναταυτηρίου, ἐχούσης 12 ποδῶν μήκος, 5 πλάτος καὶ

2 1/2 ὕψος, ἀναπαύεται τὸ ἀγάλμα ἀνδρὸς ἐκτάδην κειμένου. Ὁ ἀνδρὶς οὗτος ἔχει μήκος 9 ποδῶν καὶ 4 δακτύλων (3 μέτρων καὶ 12 ἑκατοστῶν!) ἀλλ' ἐκ τῆς συμμετρίας τῆς δεξιῶς πεπλασμένης εἰκόνος δικαιουταὶ τις νὰ παραδεχθῆ, ὅτι ἡ εἰκὼν παριστᾷ τὸν εἰκονιζόμενον εἰς τὸ φυσικὸν αὐτοῦ μέγεθος! Τὰς χεῖρας ἔχει ἐσταυρωμένας καὶ κρατούσας δεσμίδας φύλλων, μεγίστην ἔχόντων ὁμοιότητα πρὸς δρυὸς φύλλα. Τὸ σῶμα εἶνε ἐν μέρει γυμνόν· εἰδὼς τι μανθῶς καλύπτει μόνον μέρος τοῦ στήθους καὶ τοὺς μηρούς. Ἐπὶ τοῦ προσώπου ἐμφαίνεται ἀνδρική ρώμη καὶ εὐμορφία, τὰ δὲ χαρακτηριστικὰ αὐτοῦ ὁμοιάζουσι πρὸς τὰ τοῦ σημιτικοῦ τύπου. Τὴν κεφαλὴν τοῦ εἰκονιζομένου καλύπτει περικεφαλαία μετὰ παραγναθίδων. Παρ' ἐκάστην γωνίαν τῆς στρωμνῆς ἴσταται ἀγγεῖον ἔχον σχῆμα ἀμφορέως, ἐπὶ τῆς ἐξωτερικῆς τοῦ ὁποίου ἐπιφανείας φαίνονται κομψῶς ἐπεξεργασμένα φύλλα καὶ ἄνθη. Ἄνωθεν τῆς ἀνακαυομένης μορφῆς ταύτης κρέματα γαλκῆ λυχνία ἰδιορρυθμοῦ σχήματος καὶ τέχνης, ἐξωραϊσμένη δι' ἐγγλυφῶν. Εἰς ἐκάστην γωνίαν τοῦ μακροσώλειου ὑψοῦται στήλη δωρικοῦ ἀναμφιλέκτως ρυθμοῦ.

Παρόμοια ἀλλ' ἀπλοῦστερα νεκρικὰ μνημεῖα, εἴκοσι τὸν ἀριθμὸν, εὐρίσκονται εἰς ἀμφοτέρας τὰς πλευράς τοῦ ὑπογείου ἐκείνου χώρου. Καὶ ταῦτα ἐλαξεύθησαν ἐκ τοῦ αὐτοῦ συμπαγοῦς βράχου καὶ φέρουσι ἀνάγλυφα κοσμήματα. Εἰς τὸ πρόσθεν μέρος ἐκάστου ἐξέχει ἀνάγλυφα περγαμινῆς κύλινδρος κεκαλυμμένος ὑπὸ γραμμῶν ὁμοίων πρὸς τὰ ἐν τοῖς δαπέδοις τοῦ μακροσώλειου. Ἐπὶ τοῦ τοίχου τοῦ ἀπέναντι τῆς εἰσόδου εἰκονίζονται 25 κεφαλαί, τῶν ὁποίων τὰ χρώματα ἐξησθῆναι καὶ ἐξηλείφθησαν, ἀλλὰ τῶν ὁποίων αἱ φυσιογνωμίαι διατελοῦσιν εὐδιάκριτοι. Τὰ ἐλαϊομίκτη ταῦτα χρώματα εἶνε ἐρυθρὸν, κίτρινον, μέλαν καὶ λευκόν. Ἡ ζωγραφία ποσῶς δὲν εἶνε ἀκομψος, τούναντίον μαρτυρεῖ περὶ καλλιτεχνικῆς τοῦ ζωγραφησάντος παιδείσεως.

Οἱ ἀνακαλύψαντες τὸ κοίλωμα τοῦτο ἠνοιξαν ἕνα τῶν μικρῶν τάφων, εὗρον δ' ἐν αὐτῷ ἄριστα διατηρουμένην μούμιαν ἐντετυλιγμένην ἐντὸς στερεοῦ ὑφάσματος, ἐμδεβαπτισμένου ἐντὸς ἀρωματώδους οὐσίας, ἐχούσης τὴν ὁσμὴν ῥητίνης. Καὶ ἡ μούμια αὕτη εἶχεν 9 ποδῶν καὶ 1 δακτύλου μήκος! Ὅταν ἐδοκίμασαν ν' ἀποχωρήσωσι τὸ χονδρὸν ἄλλ' οὐχὶ ἀτέχνως ὑφασμένον περικάλυμμα, διελύθη τὸ ἐντετυλιγμένον σῶμα εἰς κόβιν.

Δεσμίδες τινὲς τριγῶν, αἱ ὁποῖαι ἔμειναν προσκεκολλημέναι ἐπὶ τοῦ ὑφάσματος, εἶχον μέλαν χρῶμα καὶ ὑφὴν ὁμοιάζουσαν πρὸς τὴν τῆς φύλλης τῆς καυκάσιας. Ὁ τάφος περιεῖχεν ἐκτὸς τούτου λαβίδα ἀκοντίου, ἕνα πέλεκυν, δύο ἀκόντια, τρεῖς δικέλλας, μίαν σκαπάνην, ἕν ποτήριον, δύο λοπάδας, καὶ μικρὰν κλῆπην—πάντα κατεσκευασμένα ἐκ χαλκοῦ, τόσον ἐξαιρετικῶς σκληροῦ, ὥστε μηδ' εἰς τὸ γλύφον νὰ ὑπέιχη. Τὸ ποτήριον μόνον, ὀλιγώτερον τῶν ἄλλων ἀγγείων σκληρὸν, φέρεται ἐγκεχαραγμένα κοσμήματα, ὡσεὶ φύλλα κλημάτων.

Ἀλλὰ τὸ παραδοξότατον τῶν ἐν τῷ τάφῳ τούτῳ εὐρημάτων εἶνε δέσμη τινὲς, τὴν ὁποῖαν εὗρον πρὸς τὸ μέρος τῆς κεφαλῆς ἐντὸς πισσομένου πανίου, καὶ ἡ ὁποία δὲν εἶνε ἄλλο τι, εἰ μὴ βιβλίον ἐξ ἑκατῶν ἀποτελούμενον λεπτοτάτων φύλλων χαλκοῦ, κεκαλυμ-

μένων διὰ τῶν αὐτῶν γραφικῶν χαρακτήρων, ὧν ἐμνήσθημεν ἐν τοῖς ἔμπροσθεν.

Εἰς τὰς πληροφορίες ταύτας προσθέτουσι τὰ ἀμερικανικὰ φύλλα, ὅτι οἱ σταλακτιτῆται ἐν τῷ κοιλώματι τοῦ ἀσβεστολίθου ἔχουσι κατὰ συμπερασμὸν ἡλικίαν 3,300 ἐτῶν περίπου, ὅτι ἐπομένως παρήλθον περὶ τὰς 4,000 ἐτῆ ἀφ' οὗτοῦ τὰ κοιλώματα ταῦτα ἦσαν κατωκημένα.

Ὡς εἴπομεν ἐν ἀρχῇ, ἐὰν αἱ πληροφορίες τῶν ἀμερικανικῶν φύλλων εἶνε ἀσφαλῆς, τότε διὰ τῶν εὐρημάτων τούτων ἀνοίγεται εἰς τοὺς ἀρχαιοδίφας εὐρύτατον καὶ σπουδαιότατον πεδῖον ἐρευνῶν, αἱ ὁποῖαι θὰ καταλήξωσι πιθανῶς εἰς τὸ συμπέρασμα, ὅτι κατὰ τοὺς προϊστορικοὺς ἀκόμη χρόνους ὑπῆρχον ἐπὶ τῆς ἀμερικανικῆς ἡπείρου σημαντικὰ φοινικῶν ἀποικίαι.

G. M. B.

ΑΝΩ ΚΑΤΩ

ΔΙΚΗΓΟΡΙΚΟΝ ΤΕΧΝΑΣΜΑ

Εἶνε κοινῶς γνωστὸν ὅτι ὁ ἐπιτήδειος δικηγόρος, διὰ νὰ κερδίῃ τὸ πνεῦμα τῶν ἐνόρκων, δὲν ἀρκεῖται πολλὰκις μόνον εἰς τὴν λογικὴν ἢ τὴν ῥητορικὴν τοῦ τέχνην. Παρατηρεῖ μετὰ προσοχῆς τὸν χαρακτῆρα ἐκάστου ἐνόρκου καὶ δὲν χάνει ποτὲ τὴν εὐκαίριαν ὅπως τὸν ἐξευμενίσῃ. Οὕτω περὶ τοῦ Γ' ἄλλου Λασσῶ, τοῦ περιφήμου δικηγόρου τοῦ αἰῶνός μας, ἀναφέρεται τὸ ἐξῆς ἀνέκδοτον.

Ἐπαρασπίζων ὑπόθεσιν τινὰ ἐνώπιον ἐνόρκων, παρετήρησεν ὅτι εἰς ἔνορκος διέκειτο ἐχθρικῶς πρὸς αὐτὸν καὶ τὰ δικηγορικά του ἐπιχειρήματα. Εἰς τὰ πρόσωπα πάντων τῶν ἄλλων ἔβλεπεν ὅτι ἡ ῥητορεία του ἔφερεν ἀποτελεσμα, πλὴν τοῦ ἐνὸς ἐκείνου, ὅστις ἔμεινε σκυθρωπάζων. Ὑποπτος, ἀμειλικτος. Ὁ Λασσῶ ἐξηκολούθει τὴν ὁμιλίαν του καὶ ἐπὶ τέλους ἡ εὐκαίρια ἐφθάσεν. Ἡ ἡμέρα ἦτο θερμὴ καὶ ἀκτίς ἡλίου εἰσδύουσα διὰ τῶν παραπετασμάτων ἐπιπτεν ἐπὶ τῆς φαλακρᾶς κεφαλῆς τοῦ αὐστηροῦ ἐνόρκου. Ὁ δικηγόρος διχοκόπτει πρὸς στιγμὴν τὴν σειρὰν τοῦ λόγου του καὶ ἀποτενόμενος πρὸς τοὺς ἐνόρκους λέγει:

— Ἐὰν οἱ ἐντιμοὶ κύριοι ἐνόρκοι διατάξωσι νὰ καταβιβασθῇ ὀλίγον τι τὸ παραπέτασμα τοῦ παραθύρου ἐκείνου, εἶμαι βέβαιος ὅτι εἰς συναδέλφους τῶν θὰ εὐχαριστηθῇ.

Ἡ ἐνδειξις αὕτη ἀγρύπνου μερίμνης ἐμάλαξε τὴν καρδίαν τοῦ ἐπιμόνου ἐνόρκου καὶ ὁ διάσχιμος δικηγόρος ἐκέρδισε τὴν ὑπόθεσιν του.

ΤΡΑΝΗ ΑΠΟΔΕΙΞΙΣ

Υἱὸς πλουσίας καὶ εὐγενοῦς οὐγγρικής οἰκογενείας σαγγνευθεὶς ὑπὸ τοῦ κάλλους ἡθοιοῦ ἀνεχώρησε πρὸ τινος μετ' αὐτῆς εἰς Ἀμερικὴν.

Ὁ πατὴρ του ἄμα μαθῶν τούτο σπεύδει κατόπιν, ὅπως προφθάσῃ καὶ ἀποσπάσῃ τὸν υἱὸν ἀπὸ τῆς Κίρκης.

Τὸν προφθάνει εἰς τὴν Νέαν Ὑόρκην καὶ, μαθὼν ὅτι ἐγευμάτιζε μετὰ τῆς ἀγαπητῆς του εἰς ἐστιατόριον, στέλλει τὸν ἐμπιστοτὸν ὑπηρέτην του διὰ νὰ κατασκοπεύσῃ.

Ὁ ὑπηρέτης ἐπανέρχεται ἀγγέλλων, ὅτι εἶδε τὸν

υἱὸν τοῦ κυρίου του καθήμενον εἰς μικρὸν τραπέζιον μόνον μετὰ τῆς ἡθοιοῦ.

— Καὶ πῶς ἐφέροντο μεταξὺ τῶν; Ἐρωτᾷ ὁ γηραιὸς Οὐγγυρὸς.

Ὁ ὑπηρέτης διηγεῖται λεπτομερείας τινὰς καὶ προσθεῖται:

— Μάλιστα ἐκεῖ ποὺ τοὺς ἐκρυφοκῦταξα ἐξἄφρα βλέπω καὶ πέφτει κάτω τὸ μαντήλι τῆς κυρίας.

Ὁ πατὴρ ἐρωτᾷ ζωηρῶς:

— Καὶ ἐσκύψε αὐτὸς νὰ τὸ πάρῃ καὶ νὰ τῆς τὸ δώσῃ, ἢ τὸ ἄφησε κάτω.

— Ὅχι! τὸ ἄφησε κάτω ὡς ποὺ τὸ ἐπῆρε μόνη της.

— Τότε ἤλθαμε πολὺ ἀργά— εἶνε παντρεμένοι!

ΤΑ ΔΙΟΠΤΡΑ

Τὰ διοπτρα ἐφευρέθησαν πρὸ 600 ἐτῶν, ἀλλ' ἡ χρῆσις τῆς ὑέλου πρὸς βοήθειαν ἀσθενοῦς ὀφθαλμοῦ εἶνε ἀρχαιοτέρα. Ὁ Νέρων ἔβλεπε διὰ κοιλῆς ὑέλου τοὺς ἀγῶνας τῶν μονομάχων· καὶ ἄλλοι σύγχρονοὶ τοῦ ἐπίσημοι ἄνδρες μετεχειρίζοντο τοιαῦτα τεχνάσματα ὅπως ἐνταίσιαι τὴν ὄρασιν τῶν.

ΣΟΦΟΝ ΠΑΡΑΓΓΕΛΜΑ

Κύριός τις ἐσύστησε τὸν υἱὸν του πρὸς τὸν Ἐδίσων καὶ μεταξὺ λόγων τὸν παρεκάλεσε νὰ δώσῃ εἰς τὸν νέον ἐν παράγγελλμα, ὅπως τῷ χρησιμεύσῃ εἰς τὸ στάδιον τὸ ὁποῖον ἐξέλεξε. Ὁ Ἐδίσων μετὰ μικρὰν σιωπὴν ἀπεκρίθη: «Μὴ παρατηρῆς ποτὲ τὸ ὠρολόγιόν σου».

Ὁ νέος μετ' ἀπορίας βεβαίως ἤκουσε τὴν παραγγελίαν ταύτην, ἀλλ' ἐὰν μείνῃ ὀλίγον ἐν μέσῳ μικρῶν ὑπαλλήλων καὶ ἡμερομισθίων ἐργατῶν, θὰ παρατηρήσῃ ὅτι ὅσοι προσέχουσιν εἰς τὸ ἔργον τῶν τῶσον ὀλίγων, ὥστε νὰ ἐρωτῶσι τὴν ὄραν, δὲν προσδεύουσιν εἰς τὸν κόσμον, ἐν ᾧ ἀσφαλῆς εἶνε ἡ πρόσδος ἐκείνων, οἵτινες λησιμονοῦσι καὶ τὴν ὄραν καὶ τὸ ὠρολόγιόν των.

ΦΥΤΩΔΗΣ ΜΥΙΑ

Ἐκ τῶν παραδοξοτέρων προϊόντων τῶν Δυτικῶν Ἰνδιῶν εἶνε ἡ περίφημος φυτώδης μυία, εἶδος ἐντόμου ἔχοντος τὸ μέγεθος καὶ τὸ χρῶμα τοῦ κηφήνος, ἀλλ' ἄνευ πτερῶν. Κατὰ τὸν μῆνα Μάϊου τὸ ἔντομον τοῦτο θάπτει ἑαυτὸ καὶ ἀρχίζει νὰ φύεται. Περὶ τὰς ἀρχὰς τοῦ Ἰουλίου ἐκ τῆς βράχειας τοῦ ἐντόμου ἐξέρχεται βλαστός, ὅστις προάλλων εἰς τὴν ἐπιφάνειαν τοῦ ἐδάφους αὐξάνει, καὶ περὶ τὰ τέλη τοῦ Ἰουλίου τὸ δένδριον φθάνει εἰς τὸ τέλος τοῦ ὕψους του, ὅπερ εἶνε τριῶν δακτύλων. Εἶνε καθ' ὅλα ἐντελὲς δένδρον, ὁμοιάζον πολὺ λεπτὸν κλάδον κοραλλίου. Ἄμα αὐξήσῃ ἐντελῶς τὸ δένδριον, ἀναφαίνονται εἰς τοὺς κλώνας του λοβοί, οἵτινες αὐξάνουσι καὶ πίπτουσι τὸν Αὐγούστον. Ἄνευ δὲ σπόρων οἱ λοβοὶ οὗτοι περιέχουσι τρεῖς ἕως ἑξ μικροῦς σκληροῦς σκώληκας, οἵτινες μεταμορφοῦνται πάλιν εἰς μυίας.

ΠΡΑΚΤΙΚΗ ΣΥΜΒΟΥΛΗ

Τὴν μεγάλην Παρασκευὴν συναντᾷ καθ' ὅσον φίλος φίλον μὴ διακρινόμενον ἐπὶ καθαριότητι:

— Καὶ ποὺ πηγαίνει;

— Σ' τὴν ἐκκλησίαν. Αἰσθάνομαι τὴν ἀνάγκην νὰ καθαρισθῶ ἀπὸ ὅλους τοὺς ρύπους...

— Ἄ, καὶ! σὺ δὲν πηγαίνεις ποτὲ εἰς τὸ λουτρό!..

ΦΩΣ ΚΑΙ ΖΩΗ

Βοτανικά όμιλια

Γ'.

Ανατομία τών φύλλων.— Χλωροφύλλη.— Ου-
 δία ακατέργαστοι προς κατασκευήν τών κυτ-
 τάρων.— Η ατμοσφαιρα μεταλλειον ανθρακος.
 — Η εργασία τών ηλιακων ακτινων εν τοις
 πρασινοις κυτταροις.— Αφομοιωσις.— Αναπνοή,
 αυξισις, πολλαπλασιασμος τών κυττάρων και
 αναλλαγή ουσιων εν τοις κυτταροις ανεξαρτή-
 τως της ενεργειας του φωτός.— Το πρασινον
 χρωμα τών φύλλων γινεται μονον εις το φως.

Εάν ο οφθαλμός ημών είχε την δύναμιν μι-
 κροσκοπίου μεγεθύνοντος εκατοντάκις περίπου
 το αντικείμενον, το φύλλον του φυτού δε, ήθελε
 φανή ημίν ως πράσινον ύμάλον επίπεδον, αλλ'
 ως τοιχοποίημα συγκείμενον από κυλινδραιοειδείς
 ή πολυγώνους λίθους. Απαντες οι λίθοι ούτοι
 είσι κοίλοι πεπληρωμένοι χυμού. Τους λίθους τού-
 τους ή επιστήμη ονομάζει κυτταρα. Τα κύτταρα,
 τά επί της άνω του φύλλου επιφανείας, έχουσι το
 σχήμα μικρών κυλινδρων ή στύλων, οΐτινες πυ-
 κνώς ο είς παρά τον άλλον τεταγμένοι ως οι
 πάσσαλοι χαρακώματος αποτελούσι στρώμα, ό-
 περ ώνόμασαν οι βοτανικοί φρακτοειδές. Επί
 της κάτω επιφανείας του φύλλου τά κύτταρα
 άπ' εναντίας κείνται ακτινοειδώς και χαλαρώς
 προς άλληλα εις τρόπον ώστε διακρίνονται από
 μεσολαβούντα πλήρη αέρος διαστήματα, ονομά-
 ζεται σπογγοειδές. Απλούν ή πολλαπλούν υφα-
 σμα—ή επιδερμίς, καλύπτει αμφοτέρως του φύλ-
 λουτας επιφανείας, εξ ών ή μέν άνω είναι συνή-
 θως αδιαχώρητος, ή δε έτέρα άπ' εναντίας πε-
 ρουσιάζει πολυπληθείς στρογγυλοειδείς όπας, κί-
 τινες ύλοσχερώς ή εν μέρει κατά την ανάγκην
 ανοίγουσιν ή κλείουσι. Προς έκάστη τοιαύτη όπή
 υπάρχει μεγαλειότερος χώρος αέρος—το αναπνεύ-
 στικόν σπήλαιον,—όπερ συγκοινωνεί με τους με-
 σολαβούντας χώρους του σπογγοειδούς στρώ-
 ματος.

Η εξωτερική της επιδερμίδος επιφάνεια δια-
 ποτιζεται υπό κηρώδους ουσίας και ένδυνκμοῦται
 δι' έλασμάτων εκ πυριτοχου ασβέστου. Υπό την
 ζωντανόν τουτον προσφυλακτικόν τοίχον δύνανται
 τά κύτταρα του τε φρακτοειδούς και σπογγο-
 ειδούς στρώματος, αποτελούντων αμφοτέρων τη
 κυρίως σκευήδες του φύλλου, να εκτελώσιν α-
 προσκόπτως την εισηνικήν κούτων εργασίαν, κα-
 θέσον ή επιδερμίς προσφυλάσσει αυτά από τε την
 ήλιον, μη δυνάμενον να τά αποξηράνη, και από
 την βροχήν να τά βλάψη. Έκαστον του σκοκώδους
 του φυτού κύτταρον είναι κύτταρες μικρόν έρ-
 γαστήριον, έντός του οποίου κατασκευάζονται
 πολλά και πολύτιμα έργα. Το φύλλον, συνιστά-
 μενον από εκατομμυρίων τοιούτων εργαστηρίων,

φάνεται ημίν ως μέγα εργοστάσιον, έντός του
 οποίου παράγεται άμυλον και κυτταρική ούσις,
 ζάχαρον και κόμμι, φυτικά έξέξ, λεύκωμα και
 πράσινος χρωστική ούσις, και συναμα αποχωρί-
 ζονται ιαματικά ή δηλητηριώδη φάρμακα, άρω-
 ματικά έλαια, ρητίνη, ινδικόν ή δεψική ούσις ως
 δευτερευόντα προϊόντα.

Απλούστατά είσι τά εργαλεία τών εργαστη-
 ρίων τούτων, άτινα κύτταρα ώνόμασαν. Ουτε
 φυσήτρα, ουτε τροχούς, ουτε κυλινδρους βλέπο-
 μεν, ειμή μονον έν έκάστω κυτταρώ άχρουν τινά
 ούσιαν, το πρωτόπλασμα, εις του οποίου τον έ-
 σωτερικόν τοίχον είναι προσκεκολλημένα περισ-
 σότερα ή ολιγώτερα σφαιριδία πρασίνου χρώμα-
 τος. Τα σφαιριδία ταῦτα ονομάζομεν «χλωρο-
 φύλλη». Εκ τούτων προέρχεται το πρασινον
 χρωμα τών φύλλων, καθ' έν τρόπον και το βου-
 στόν του αίματος λαμβάνει το έρυθρόν χρωμα,
 από τά εις αυτήν πλέοντα σφαιριδία. Ίδιως
 πλούσιά είσι χλωροφύλλης τά αποτελούντα τη
 φρακτοειδές στρώμα κύτταρα, εξ ου και ή άνω
 επιφάνεια τών φύλλων λαμβάνει βαθύτερον χρω-
 ματισμόν, τά δε του σπογγοειδούς στρώματος
 κύτταρα, πτωχότερα σφαιριδίων χλωροφύλλης,
 δίδουσιν ανοικτότερον χρωμα εις την ύπισθεν του
 φύλλου επιφάνειαν.

Τών κυττάρων οι τοίχοι, ως ο ύελος διαφα-
 νεί, ουδεμίαν όπήν έχουσι και όμως πληροῦνται
 με όρυκτάς εν διαλύσει ουσίας, κίτινες προέρχον-
 ται από το έδαφος. Τάς ουσίας ταύτας: κί ρίζκι
 εξεμύζησαν και μετήγαγον αυτές δια τών αγ-
 γειωδών ιστών εις τά πράσινα κύτταρα τών φύλ-
 λων. Οι αγγειώδεις ούτοι ιστοί από τά άκρα
 λεπτοτάτων ριζιδίων αρχόμενοι, διήκουσι τάς
 ρίζας, τον κορμόν, τους κλώνας και τους μίσχους
 τών φύλλων, όπου διακλαδιζόμενοι εις λεπτοτά-
 τας ίνας, αποτελούσι τά λεγόμενα νεύρα ή τον
 σκελετόν του φύλλου. Αι διακλαδώσεις αυτές όχι
 μονον φέρουσιν εις τά κύτταρα την ρευστήν τρο-
 φήν εκ του έδαφους, αλλα και κρατούσι τεταμένα
 τά φύλλα. Έντός έκάστου τών κυττάρων τούτων
 εύρίσκομεν ύδωρ, το όποιον προ τινος ύως άπε-
 τέλει μέρος του Ύκεανού, εξετμισθέν υπό του ή-
 λίου ύψώθη εις την ατμοσφαιραν και δια του αέ-
 ρος μετηνέθη εις την ζήαν, όπου με την βροχήν
 κατέπεσεν επί του έδαφους και υπό τών ριζών
 άπεροφήθη. Εν τω ύδατι υπάρχει εν διαλύσει
 ύλιγον κάλιον, άμμωνία, φωσφορικόν ήθεικόν
 έξέ κ.τ.λ.

Γνωρίζομεν ότι αήρ, ύδωρ και γήινος ύλη είναι
 τά υλικά, με τά όποια το φυτόν κατασκευάζει το
 εκ κυττάρων αυτού οικοδόμημα. Οικοδόμημα
 όμως λέγοντες έννοοῦμεν ότι απαιτούνται όχι
 μονον λίθοι, ασβεστος, ύλαία και σίδηρος, αλλα
 και τέκτων γνωρίζων τεχνικώς να συναμολογήσει
 ταῦτα κατά έν προδιαγεγραμμένον σχέδιον. Τα

φυτά όμως είσιν οι αρχιτέκτονες, γνωρίζοντα την
 τέχνην δια τών άψύχων υλικών να κατασκευάζωσι
 ζωντανόν εκ κυττάρων οικοδόμημα. Τα φυτά
 εκτελούσιν ασυγκρίτως πλείονα ή όσα οι αρχιτέ-
 κτονες ημών δύνανται να εκτελέσωσιν. Ουτοι
 περιορίζονται μονον εις την διαγραφήν του σχε-
 δίου, την εκτέλεσιν όμως και την προμήθειαν τών
 υλικών άλλοι αναλαμβάνουσι. Το φυτόν άπ'
 εναντίας εκτελεί μονον του τά πάντα. Αυτό ανο-
 ρύσει την γην, από την όποιαν λαμβάνει τά
 υλικά, τά προσαρμόζει και στήνει εν τοις κυτ-
 τάρους αυτού τάς συσκευάς, δια τών οποίων
 άπεργάζεται τά πολιτιμότερα προϊόντα.

Εξυμνοῦμεν τους θεσασυρούς των χωρών, κίτινες
 έχουσιν όρυγεια ανθράκων και μετάλλων. Ο πλου-
 τος όμως αυτός δεν είναι αποκλειστικόν προνό-
 μιον τόπων τινών. Ανεξάντλητοι ποσότητες
 ανθρακος και όρυκτων περιβάλλουσιν ημάς παν-
 ταχόθεν, όπου και έν σταθώμεν, καθόσον τά
 όρυκτά τά επί του έδαφους συσσωρευμένα είναι
 επίσης πολύτιμα και κατά πολυ μάλιστα βαρυ-
 τιμότερα ή όσον είναι τά στρώματα του σιδήρου,
 του χαλκού και αυτού του χρυσοῦ και του αργύ-
 ρου. Με τά μετάλλα ταῦτα δεν δύνανται ο άνθρω-
 πος να ζήση. Από τά όρυκτά όμως του έδαφους
 από κάλιον, ασβεστιον και άμμωνίακ, από νιτρι-
 κόν,θεικόν, φωσφορικόν και ανθρακικόν έξέ,
 σίδηρον και ύδωρ κατασκευάζει ή ύλομέλεια τών
 κυττάρων του φυτού την ζωτον, με την όποιον
 τρεφόμεθα, τον βάμβακα και το λίνον, με τά
 όποια ένδύομεθα, το ξύλον δια τά οικιακάς ημών
 ανάγκας και τόσα άλλα αναρίθμητα προϊόντα
 άπαραίτητα εις την ανθρωπινον βίον.

Αι ρίζαι εξαπλούμεναι και εισδύουσαι εις τά
 βάθη του έδαφους εξορύττουσιν, ως ακάματοι
 τών όρυγείων σκαπανείς, τάς χρυσίμους ουσίας.
 Ημέραν και νύκτα άκαταπαύστως προσλαμβά-
 νουσιν ήμω με το ύδωρ πάν μόνιον κάλιου, άμ-
 μονίας, φωσφορικού και νιτρικού έξέως και το
 φέρουσιν επάνω εις τη φως. Τάς ουσίας ταύτας
 δεν κατεργάζονται αι ρίζαι, τάς μεταβιβάζουσιν
 όμως, ως ανωτέρω έροήθη, εις τους αγγειώδεις
 ιστούς, οΐτινες δι' ισχυράς διαποτίσεως αναβιβά-
 ζουσιν αυτές εις το στέλεχος και τά φύλλα. Τα
 φύλλα είναι κοινότητες κυττάρων, κίτινες εκτε-
 λούσι την ήμερησίαν αυτών εργασίαν εις το φως
 και την αέρα. Πασών τών όρυγαίων σπουδαιο-
 τάτη είναι ή απόκτησις του ανθρακος, ουσίας
 ήτις αποτελεί το κύριον συστατικόν του φυτού.
 Η ατμοσφαιρα είναι δια τά φυτά ανεξάντλητον
 ανθρακωρυγιον, έχον βάθος πολλών λευγών. Βε-
 θάως ή ανθραξ δεν εφοίσκεται εν τη ατμοσφαιρα
 καθαρώς, όπως καθαρά δεν είναι και τά εν τοις
 μεταλλείοις εξορυττόμενα μετάλλα. Εν αυτή ή
 ανθραξ είναι ήνωμένος με τα όξυγόνου ως
 αέριον, ως ανθρακικόν έξέ, δια και απαιτείται

ειδικότης, όπως αποχωρισθ ή καθαρώς ανθραξ
 από το ανθρακικόν έξέ της ατμοσφαιρας.

Πλησίον εις τά όρυγεια είναι αι κάμινοι, εν-
 τός τών οποίων αποχωρίζεται εκκαμινούμενον το
 εύγενές μετάλλον από τάς ακαθάρτους ύλας. Τα
 πράσινα κύτταρα τών φύλλων έχουσι την τέ-
 χνην να απορροφώσι το ανθρακικόν έξέ από την
 ατμοσφαιραν και να αποχωρίζωσιν αυτό, κρα-
 τούντα καθαρόν τον ανθρακα.

Εάν όμως προσεκτικότερον εξετάσωμεν, θέλο-
 μεν ιδεί ότι τά ενεργούντα τά τοιαῦτα θαύματα
 κυρίως δεν είναι τά κύτταρα, αλλ' ο ήλιος, εις τον
 όποιον ταῦτα χρησιμεύουν ως όργανα. Ο ήλιος
 δια της ενεργείας του προμηθεύει τον ανθρακα
 και αυτές τάς όρυκτάς του έδαφους ουσίας. Ο
 ήλιος είναι ποσέτι εκείνος, όστις αυτές τάς άπλές
 χημικάς ενώσεις συγγωνεύει εις ήγανικάς ζων-
 τανές ουσίας, με τάς όποιας το φυτόν κατα-
 σκευάζει το κυτταρικόν αυτού σώμα, το όποιον
 ως τροφή λαμβανόμενον υπό τών ζώων μετα-
 βάλλεται εις κοάας και αίμα.

Υπάσχει ώρατος μύθος του Ανδρσεν περι
 ανθρωπου, όστις έπειράθη να συλλάβη ακτίνα
 του ήλιου. Τούτο δεν είναι εύκολον, καθότι, ως
 γνωστόν, ή ήλιακή ακτίς έχει ταχύτητα όσην οῦδεν
 εν τω κόσμω. Αῦτη εν διαστήματι ενός δευτερο-
 λεπτοῦ δύναται να περιέλθη κατάκις την γην. Εν
 τοιούτοις ύπάσχοῦσιν όντα, τά όποια έχουσι την τέ-
 χνην να συλλαμβάνουσι την ήλιακήν ακτίνα. Ταύ-
 την ζωογραφήσαν εργαλείουσιν έντός μικροτάτου
 χώρου, έντός του οποίου ύπηρετεί ως δούλη και
 εργάζεται, πλάττει ήμυλον, ζάχαρον, ήτρον και
 οίνον, ξύλον και λίνον, ως και πάν άλλο, οΐτινες
 ο άνθρωπος και το ζώον έχει ανάγκην εν τη ζωή.
 Τα όντα ταῦτα, τά όποια συλλαμβάνουσι την
 ήλιακήν ακτίνα, είναι τά πράσινα κύτταρα τών
 φύλλων.

Εν τω σκοτει τά φυτά δεν δύνανται να λει-
 τουργήσωσι και επιτελέσωσι το έργον, όπερ κατά
 την ήμέραν εκτελούσι. Και την νύκτα οῦτε ο
 ανθραξ εκ του ανθρακικού έξέως αποχωρίζεται,
 οῦτε τά εκ της ατμοσφαιρας, ως οῦδε το ύδωρ
 και τά εκ του έδαφους υλικά μετασχηματίζονται
 εις ήγανικάς της ζωής ουσίας. Ως γνωστόν, κί
 νησοειτής πολιτικῆς θαλάσσης προ πολλών χιλι-
 ετηρίδων είχαν κλίμα κατά πολυ θερμότερον ή
 την σημερον. Κατά την εποχήν εκείνην εκάλυπτον-
 το υπό πλουσίονν λειμώνων και δασών εκ κωνο-
 φόρων δένδρων, τών οποίων τά άκηνθρακωμένα
 λείψανα σώζονται εν τοις εξ ήρρανθρακων κοι-
 τάσμασι της Γροιλανδίας και Σπιτσβέργης.
 Κατά την εξαμνηνον όμως νύκτα, την επικρατού-
 σαν κατά τάς χώρας ταύτας, οῦδεν ήδύναντο εκείνα
 τά προκίονια δένδρα, ως οῦδε ή σημερινά τών
 χωρών τούτων γλωίς δεν δύνανται οῦδε εν και
 μονον μόνιον ανθρακος να αποσπάση από τη αν-

θρακικὸν τῆς ἀτμοσφαιρας ὀξύ, οὐδὲ τὸ ἐλάχι-
στον ἔχον ἀμύλου, λευκοματικῆς ἢ κυτταρικῆς
οὐσίας νὰ παράξη. Μόνον κατὰ τὸν χρόνον, καθ'
ὃν ὁ ἥλιος ἴσταται ἄνωθεν τοῦ ὀρίζοντος, γίνεται
ἡ ἐργασία αὕτη εἰς τὰ φυτά. Ταῦτα εἰσι μηχαν-
αί, αἵτινες τίθενται εἰς κίνησιν διὰ τοῦ φωτός
τοῦ ἡλίου. Ὅπως εἰς τὰ κλωστήρια αἱ ἄτρακτοι
δὲν δύνανται νὰ κλώσῃσι τὸ νῆμα, ἐὰν μὴ ἀνθρώ-
πινος χεὶρ ἢ ἄλλη τις δύναμις τὰς θέσῃ εἰς κίνη-
σιν, οὕτω καὶ τὰ φυτά ἀδυνατοῦν νὰ ἐκτελέσωσι
τὰ θαυμάσια αὐτῶν ἔργα, ἐὰν τὰ πράσινα τῶν
φύλλων κύτταρα δὲν τεθῶσιν εἰς ἐνέργειαν διὰ
τοῦ ἡλιακοῦ φωτός.

Αἱ ὑπὸ τῶν ῥιζῶν ἐκ τοῦ ἐδάφους προσλαμβά-
νόμεναι οὐαί μεταβαίνουν διὰ τῶν ἀγγειωδῶν
ἰσθμῶν τοῦ δικτύου τῶν φύλλων εἰς τὰ μετὰ χλω-
ροφύλλην πεπληρωμένα τοῦ ρρακτοειδοῦς καὶ
σπογγειοῦς στρώματος κύτταρα, ὅπου μένουσι
χωρὶς νὰ συμβῆ ἑνώσις τις μεταξὺ τῶν. Ἄμα
ὅμως, τοῦ ἡλίου ἀναπέλλοντος, πέσωσιν αἱ πρῶ-
ται τοῦ φωτός ἀκτίνες ἐπὶ τῶν πρασίνων κυττά-
ρων τοῦ φύλλου, ἄρχεται ἡ ἐργασία. Ἡ περιβάλ-
λουσα τὸ φύλλον ἀτμοσφαῖρα συνίσταται ὡς γνω-
στὸν ἀπὸ 77 ο]ο μέρη ἀζώτου, 21 ο]ο ὀξυγόνου
καὶ 2 ο]ο ἀνθρακικοῦ ὀξέως. Τὸ ἀνθρακικὸν τοῦτο
ὀξύ, εἰσπνεόμενον ὑπὸ τῶν φύλλων εἰσέρχεται διὰ
τῶν στομάτων εἰς τοὺς μεταξὺ τῶν κυττάρων
χώρους καὶ ἀπορροφᾶται ἀπὸ τὰ κύτταρα. Εἰς
τὸ ἐσωτερικὸν τοῦτον ἄμα εἰσέλθῃ τὸ ἀνθρακι-
κὸν ὀξύ, ἡ χλωροφύλλη τὴ ἀποχωρίζει διὰ τῆς
ἐπιδράσεως τοῦ φωτός καὶ τὸ μὲν ὀξυγόνον καθὼ
ἄχρηστον ἐκπέμπεται πάλιν διὰ τῆς κυτταρικῆς
μεμβράνης εἰς τὴν ἀτμοσφαῖραν. ὁ δὲ ἄνθραξ
μένει ἐν τοῖς κυττάροις. Ὁ ἄνθραξ μόλις ἀπο-
μονωθείς ἔρχεται ἀμέσως πάλιν εἰς νέας ἐνώσεις·
τέσσαρα μέρη ἄνθρακος ἐνοῦνται μὲ πέντε μέρη
ὑδατος. Τὰ ἀποτελέσματα τῶν ἐνώσεων τούτων,
εἰς τὰς ὁποίας τὰ ὄρυκτὰ τοῦ ἐδάφους ἄλλα
λαμβάνουσι σπουδαῖον μέρος, ὅπου ἐνταῦθα δὲν
θέλωμεν λεπτομερῶς ἀναπτύξει, εἶναι ὕδατάνθραξ,
σῶμα συνιστάμενον ἀπὸ ἄνθρακα καὶ ὕδωρ, δι'
εὐκόλου δὲ μεταβολῆς παρουσιάζεται ὡς ζάχα-
ρον, κόμμι, ἄμυλον, ἢ ὡς κυτταρικὴ οὐσία. Ἐάν
δὲ εἰς τὰς ἐνώσεις ταύτας λάβῃ μέρος ἀμμωνία,
θεῖον καὶ φωσφόρον, προκύπτει λεύκωμα, ἢ πρω-
τόπλασμα. Ὅθεν ὕδατάνθραξ καὶ πρωτόπλασμα
εἶναι αἱ τὴ κέντρον ἀποτελοῦσαι οὐαί, οὐαί
ὀργανικαί, ἃς δυνάμεθα ἐκ τούτου νὰ ὀνομάσωμεν
ζωϊκὰς οὐαίς.

Διὰ τοῦ μικροσκοπίου δυνάμεθα νὰ ἀντιλη-
φθῶμεν τὰ ποσῶτα τῆς ἐνεργείας ταύτης ἀποτε-
λέσματα. Εἰς τοὺς μικροῦς τῆς χλωροφύλλης
κόκκους φαίνονται ἄχρωοι κόκκοι ἀμύλου. Τὸ μέ-
γεθος καὶ ὁ ἀριθμὸς αὐτῶν αὐξάνει ὅσον μακρό-
τερον τὰ κύτταρα ἐργάζονται ὑπὸ τὴν ἐπήρειαν
τοῦ φωτός. Ἐφ' ὅσον τὸ φῶς τοῦ ἡλίου φωτίζει

καὶ τίθησιν εἰς ἐνέργειαν τοὺς κόκκους τῆς χλω-
ροφύλλης, κατὰ τοσοῦτον διαρκεῖ καὶ ἡ γένεσις
τῆς ζωϊκῆς καὶ κυτταρικῆς οὐσίας, ἢ διὰ νὰ κά-
μωμεν χρῆσιν ἐπιστημονικοῦ ὄρου, ἡ λειτουργία
τῆς ἀφομοιώσεως. Ἄμα ὅμως ὁ ἥλιος δύσῃ,
παύει ἀμέσως καὶ ἡ ἐργασία τῶν πρασίνων κυτ-
τάρων, ὅπως παύει καὶ ἡ μηχανὴ ἐν τοῖς ἐργο-
στασίοις ὅταν λείψῃ ὁ ἀτμός. Μετὰ τὴν δύσιν
ἄρχεται ἡ νυκτερινὴ ἐργασία, ἀλλ' αὕτη εἶναι ὅ-
λως διαφορετικῆς εἴδους. Κατὰ τὴν νύκτα τὸ φυτὸν
δὲν πρόκειται πλέον νέας ὀργανικὰς οὐαίς νὰ
παρασκευάσῃ, ἀλλὰ τὰς κατὰ τὴν ἡμέραν ἀπο-
κτηθείσας σκοπίμως νὰ χρησιμοποίησῃ Ἄπα-
ραλλάκτως, ὡς αἱ μηχαναὶ τῶν ἐργοστασίων διὰ
τῆς κινήσεως παθαίνουσι φθοράν τινα καὶ ἔχου-
σιν ἀνάγκην ἐπιδιορθώσεως, οὕτω καὶ τὰ κύτ-
ταρα διὰ τοῦ ἔργου τῆς ἡμέρας ἔχουσι ἀνάγκη
κοιτύτης, ὅπως κατὰ τὴν ἐπομένην πρωΐαν
ὄσι πάλιν ἱκανὰ πρὸς ἐργασίαν. Τὰ κύτταρα
τὴν νύκτα ἀποβάλλουσι τὰς εἰς αὐτὰ ἀχρήστους
καταστάσας οὐαίς καὶ τοῦτο ἀπλῶς διὰ τῆς
καύσεως, δηλαδὴ ἐνώνουσι ταύτας μὲ τὸ ὀξυγό-
νον τῆς ἀτμοσφαιρας, τὸ ὅποτον κατὰ κόρον πρὸς
τὸν σκοπὸν τοῦτον εἰσπνεύουσι. Τὸ προῖόν τῆς
καύσεως ταύτης εἶναι ἀνθρακικὸν ὀξύ, τὸ ὅποτον
ἀποπέμπουσι εἰς τὴν ἀτμοσφαῖραν. Κατὰ τὴν
αὐτὸν τρόπον, ὡς γνωστὸν, ἀποπέμπει καὶ τὸ ζῶον
τὰς διὰ τῆς χρήσεως φθαρείσας οὐαίς, τὰς ὁποίας
καίει διὰ τοῦ εἰσπνεομένου ὀξυγόνου καὶ ἀποβάλλει
ὡς ἀνθρακικὸν ὀξύ. Τὴν ἀπόλειαν, ἢ τὸ κύτταρον
κατὰ τὴν ἐκκαθάρισιν αὐτοῦ ὑπέστη, ἀντικαθι-
στῆ ἀμέσως ἀνακινεῖται μὲ τὴν νεωστὴ σχηματι-
σθεῖσαν κυτταρικὴν οὐσίαν τοὺς τοίχους αὐτοῦ,
καθιστῶν αὐτοὺς συγχρόνως ἰσχυροτέρους καὶ
παχυτέρους ἢ ἀνανεοῦν τὸ πρωτόπλασμα αὐτοῦ
ἢ τοὺς κόκκους τῆς χλωροφύλλης. Τὸ πλεόνα-
σμα τῶν κατὰ τὴν ἡμέραν παραχθεισῶν οὐσιῶν
ἐναποτίθεται εἰς χωριστὰ κύτταρα ὡς ἐν ἀπο-
θήκῃ πρὸς μέλλουσαν χρῆσιμοποίησιν, ἢ κατα-
ναλίσκεται ἀμέσως εἰς σχηματισμὸν νέων τοῦ
φυτοῦ μερῶν. Ὅπως εἰς ἐργοστασίον εὐδοκιμοῦν
καὶ ἀκμάζον εἶναι πάντοτε ἀνάγκη νέων κτιρίων
πρὸς ἐπέκτασιν τῶν ἐργασιῶν, οὕτω καὶ εἰς τὸ
ζωηρῶς προκόπτον φυτὸν ὑπάρχουσι θέσεις τι-
νές—οἱ ὀφθαλμοί,— ὅπου νέα κύτταρα ἀκατα-
κύστως γίνονται διὰ μερισμοῦ τῶν παλαιότε-
ρων. Ἐνόσω ταῦτα εἶναι μικρὰ καὶ ἀτελῆ, μὴ
δυνάμενα μόνα τῶν νὰ διατηρηθῶσι, τρέφονται
τρόπον τινὰ ἀπὸ τὰ παλαιὰ κύτταρα. Τοῦτο
συμβαίνει ὅπως εἰς μίαν ἐργατικὴν οἰκογένειαν,
ἐν ἣ τρέφονται τὰ τέκνα ὑπὸ τῶν γονέων ἐνόσω
εἶναι μικρὰ, ἀναπτύχθῃτα δὲ πορίζονται διὰ τῆς
ιδίαις αὐτῶν ἐργασίας τὸν ζῶτον αὐτῶν καὶ συν-
εισφέρουσιν εἰς κοινὴν τοῦ οἴκου εὐημερίαν. Διὰ
τὰς ἐργασίας τῆς ἀνακινίσεως καὶ τὸν σχημα-
τισμὸν νέων κυττάρων, ἢ ποιοῦντες χρῆσιν ἐπι-

στημονικῶν ὄρων, διὰ τὴν διαπνοὴν καὶ θρέψιν,
διὰ τὴν αὐξήσιν καὶ τὸν πολλαπλασιασμὸν τῶν
κυττάρων καθὼς καὶ διὰ τὰς πολλαπλὰς λειτου-
ργίας τῆς ἐνώσεως καὶ ἐναλλαγῆς τῶν οὐσιῶν, τὸ
φυτὸν οὐδεμίαν ἀνάγκην ἔχει τοῦ φωτός καὶ τοῦ
ἡλίου. Ἄπαντα ταῦτα ἐνεργοῦνται κατὰ τὴν
νύκτα ὡς καὶ κατὰ τὴν ἡμέραν ἐφ' ὅσον αἱ πρὸς
αὐξήσιν τοῦ φωτός οὐαίαι εἰσὶν ἐπαρκεῖς. Μόνον
καὶ μόνον τὰ πράσινα κύτταρα διὰ τῆς ἐπιδρά-
σεως τοῦ φωτοῦ τίθενται εἰς ἐνέργειαν πρὸς πα-
ραγωγὴν ὀργανικῶν οὐσιῶν—ζωϊκῶν οὐσιῶν. Οἱ
δὲ μὴ πράσινοι κυτταρικοὶ ἴστοι οἱ συκροτοῦν-
τες τὸ ξυλωδες σῶμα τοῦ στελέχους, τὰς ρίζας, τὰ
ἄνθη, καρποὺς καὶ σπέρματα, εἰσὶν ἀνεξάρτητοι
ἀπὸ τὴν ἐπίδρασιν τοῦ φωτός. Οὕτω αἱ μέλισσαι
περισυλλέγουσι μὲν τοὺς θησαυροὺς τῶν μόνον κατὰ
τὴν ἡμέραν, ἀλλὰ τὰ κύτταρα αὐτῶν κατασκευά-
ζουσιν ἐκ τῶν προσκομισθεισῶν οὐσιῶν καὶ τρέ-
φουσι τὰ μικρὰ τῶν καὶ κατὰ τὸ βαθὺ σκότος.

Τὰ φυτὰ ἀπ' ἐναντίας δὲν δύνανται νὰ πα-
ρασκευάσωσιν ἐν τῷ σκότει νέας ὀργανικὰς οὐ-
σίας, καὶ τοῦ κεφαλαίου ὅπου ἐναποταμιεύθη
κατὰ τὴν χρόνον τοῦ φωτός πρὸς ἑνωσιν καὶ
ἐναλλαγὴν τῶν οὐσιῶν καὶ τὴν θρέψιν τῶν κυτ-
τάρων, καταναλωθέντος, δὲν δύνανται ταῦτα
πλέον νὰ ζήσωσι καὶ φθίνοντα ἀποθνήσκουσιν.
Ἐκ τούτου δὲν πρέπει νὰ ἀπορῶμεν διατὶ τὰ
φυτὰ ἐν τοῖς κακῶς φωτιζομένοις δωμάτιοις μὲ
ὄλην τὴν πρὸς αὐτὰ ἐπιμέλειαν καὶ περιποίησιν
ρίπτουσι μακροὺς βλαστοὺς ὡς ἐὰν ἤλπιζον ἀ-
κόμη νὰ φθάσωσιν εἰς τὸ ποθούμενον φῶς, ἐνῶ τὰ
φύλλα αὐτῶν φθισιῶντα κιτρινίζουσι. Τὰ φυτὰ
ταῦτα καταστρέφονται ἐὰν εὐσπλαγγνος χεὶρ
δὲν τὰ ἐκθέσῃ εἰς τὸ φῶς.

Τὰ κύτταρα τῶν φύλλων, ἐμπεριέχοντα πρα-
σίνοὺς κόκκους, ἐξακκτηρίσασιν ὡς συσκευὴν μὲ
τὴν βοήθειαν τῆς ὁποίας τὸ ἡλιακὸν φῶς ἀπο-
συνθέτει τὸ ἀνθρακικὸν ὀξύ εἰς ἄνθρακα καὶ ὀξυ-
γόνον. Ταῦτά εἰσιν ἀνάλογα κατὰ τινὰ τρόπον
μὲ τὰ γαλθανικὰ ἀποσυνθετικὰ κύτταρα, τῆ συν-
εργία τῶν ὀπείων ὁ ἠλεκτρισμὸς ἀποσυνθέτει τὴν
ἄργιλλον εἰς ὀξυγόνον καὶ ἀργίλλιον. Ὡς ταῦτα
ἠλεκτρολυτῆρια ὀνομάζονται, οὕτω δυνάμεθα νὰ
ὀνομάσωμεν καὶ τὰ πράσινα τῶν φύλλων κύτταρα
«φωτολυτῆρια κύτταρα». Ὁ ἠλεκτρισμὸς ἐν τού-
τοις δὲν κατασκευάζει τὴν ἠλεκτρικὴν του συ-
στοιχείαν, ἐνῶ ὁ ἥλιος ἐτοιμάζει μόνος του τὴν
συσκευὴν, μὲ τὴν ὁποίαν ἐργάζεται. Μόνον εἰς
τὸ φῶς γεννᾶται τὸ πράσινον τοῦ φύλλου. Φυ-
τοῦ, ἀνατραφέντος ἐν τῷ σκότει, τὰ κύτταρα μέ-
νουσιν ἄχρωα καὶ ὡς ἐπὶ τὸ πλεῖστον ἢ πρότε-
ρον ὑπάρχουσα εἰς αὐτὰ χλωροφύλλη βηθμηδὸν
καταστρέφεται.

Αὐτὸς ὁ ἥλιος ἔδωκε τὸ πράσινον χροῶμα εἰς
τοὺς λειμώνας καὶ τὰ δάση. Ὅπως ἡ εἰκὼν με-
λανίζεται (ἀποτυποῦται) ἐπὶ τῆς εὐκισθήτου φω-

τογραφικῆς πλακῶς, οὕτω γίνεται πράσινον καὶ
τὸ φυτὸν εἰς τὸ φῶς τῆς ἡμέρας. Ἐπὶ τῆς «πα-
λέττας» αὐτοῦ ὁ ἥλιος ἐν μόνον χροῶμα ἔχει, τὸ
πράσινον, διὸ καὶ ἄπαντα τὰ φυτὰ εἰσι πράσινα.
Ἡ ἰδέα τοῦ πρασίνου καὶ τῆς βλαστήσεως εἶναι
σχεδὸν ταυτοσήμαντος. Τὰ ποικίλα τῶν ἀνθῶν
χροῶματα, τὰ ὁποία προπάντων θεωροῦμεν ὡς
τέκνα τοῦ ἡλίου, διατελοῦσι σχεδὸν ἀνεξάρτητα
ἀπὸ τὴν ἐπίδρασιν αὐτοῦ. Ταῦτα γίνονται διὰ
τῆς ἐναλλαγῆς τῶν οὐσιῶν, τῶν ἐν τοῖς κυττά-
ροις ἀποθηκευομένων, καὶ εἰς τὸ σκότος. Βολβοῦ
ἰακίνθου ἢ κρόκου, φυτευσμένου καὶ βλαστάνον-
τος ἐν τῷ σκότει, τὰ μὲν φύλλα γίνονται ὠχρά,
τὰ ἄνθη ὅμως οὐχ ἤττον ὠραίζονται μὲ τὰ λαμ-
πρὰ αὐτῶν χροῶματα

Π. Σ. ΒΑΛΣΑΜΑΚΗΣ

(Ἐκ τοῦ Γερμανικοῦ)

ΧΡΟΝΙΚΑ

Ἀρχαιολογικά

Τὸ παρελθὸν Σάββατον ἐγένετο ἡ δευ-
τέρα συνεδρίασις τῶν ἐταίρων τῆς ἐν Ἀθήναις Γαλλικῆς
Σχολῆς ὑπὸ τὴν προεδρείαν τοῦ διευθυντοῦ τῆς Σχολῆς
κ. Homolle. Πρῶτος ὁ κ. Ἀθ. Ρουσόπουλος ἐπέδει-
ξεν ἀποτύπωμα ἐπιγραφῆς ἐπιτυμβίου ἀναφερούσης
γυναῖκα Ἀριστοτέλους καὶ εὐσεβείτης πρό μικροῦ ἐν
Ἀθήναις. Εἶτα δ' ἐπαρουσίασεν ἀγγεῖον ἀρχαῖον ὅμοιον
πρὸς κορθαῖον, καὶ χρησιμεῖον, ὡς φαίνεται, πρὸς
ἀνάλογον σκοπὸν. Ὁ ἐταῖρος τῆς Σχολῆς κ. Couve
ἐπραγματεύθη μετὰ ταῦτα περὶ λέοντος ἀνακαλυφθέντος
ἐσχάτως ἐν Παρχωρῶν τῆς Κορινθίας, ὃν θεωρεῖ ὡς ἀπο-
μνηστικὸν ἔργον ἀστυρικῆς τέχνης. Εἶτα ὁ κ. Homolle
ἀνέγνω ἄρθρον τοῦ κ. Fougères, τέρως ἐταίρου τῆς
Σχολῆς, περὶ τετρακτιοῦ ἀναγλύφου, ἔργου πιθανῶς τῆς
σχολῆς τοῦ Σκόπα καὶ ἀνήκοντος, κατ' αὐτὸν, εἰς τὸν
νάον τῆς Ἀλαίας Ἀθηνῶν. Τέλος ὁ κ. Homolle ἐπραγ-
ματεύθη περὶ πέντε ἐπιγραφῶν φερουσῶν ψήφισματα,
εὐρεθεισῶν δ' ἐν τῇ ἀνασκαπτομένῃ τάφῳ τῆς προεκτά-
σεως τοῦ σιδηροδόμου Πειραιῶς, μεταξὺ τῶν προπό-
διον τοῦ λόφου τοῦ Ἰθυσίου καὶ τῆς Ἀττάλου Στῶς.
Ἡ θέσις, ἐν ἣ εὐρέθησαν αἱ ἐπιγραφαὶ αὗται, ἀνήκει κατὰ
τὸν κ. Homolle εἰς τὸν ἐπίσκοπον καὶ Χαρίτων. Ἐν-
ταῖς ἐπιγραφαῖς ταύταις ἀναφέρονται καὶ ὀνόματα ἀρ-
χόντων, ὧν τὴν ἐποχὴν μετὰ πολλῆς δεξιότητος ἐπέ-
τυχῆ νὰ ἐξακριβώσῃ ὁ κ. Homolle.

Κατὰ τὰς γενομένας ἀνασκαφὰς ἀπέ-
ναντι τοῦ ὄργανοτροφεῖου Χατζηκόστα ὑπὸ τῆς Γενικῆς
Ἐφορείας τῶν ἀρχαιοτήτων ἀνεκαλύφθησαν τάφοι τοῦ
ἑβδόμου π. Χ. αἰῶνος. ἐν αὐτοῖς δὲ πολυαριθμὰ ἀγγεῖα,
λήκυθοι πολλὰ καὶ τέσσαρες ἀμφορεῖς μεγέθους ἀνα-
στήματος ἀνθρώπινον σχεδόν, ἀλλὰ συντετριμμένοι.
Εὐρέθησαν ἐπίσης τρεῖς πλαγκιῶνες ἐξ ἐλεφαντοστοῦ
παριστώσαι γυναῖκας γυμνάς ἐπίσης καὶ ἀγαλμάτια
λεόντων φέροντα ἱερογλυφικὰς ἐπιγραφὰς. Προχθὲς ἀνε-
καλύφθη εἰς νέος τάφος περιέχων ἀέριον σκελετὸν
καὶ ἐννέα ἀγγεῖα. Δύο ἐταῖροι τῆς Γερμανικῆς Σχολῆς
παρακολουθοῦσι μετ' ἐνδιαφέροντος τὰς ἀνασκαφὰς, φω-
τογραφοῦντες τοὺς ἀνεκαλυπτομένους τάφους μετὰ τῶν
ἐν αὐτοῖς εὐρημάτων. Ταῦτα κατὰ τὰς καθημερινὰς
ἐφημερίδας. Αἱ ἀνασκαφαὶ ἐξακολουθοῦσιν.

Φιλολογικά

Ἐργάζη καὶ ἄλλοτε ὅτι ὁ καθ' ἡγε-
τῆς τοῦ ἐν Ὀδησσῷ Πανεπιστημίου κ. Korsch ἐκα-
μεν ἀνέγνωσμα περὶ νεοελληνικῆς ποιήσεως καὶ ὠμί-
λησεν ἰδίως περὶ Βαλαωρίτου. Ὁ Ρώσος λόγιος ἐν τῷ

αναγνώσματί του εκείνω ανέφερε και τον Παράσχον και τον Σουρήν, είπων περί του τελευταίου τούτου τα εξής : « Έκ διαμέτρου αντίθετος τῷ Παράσχῳ παρίσταται ὁ Γεώργιος Σούρης, οὐμοριστὴς καὶ σατυρικός ἐξοχος, ἀνιλεῖς καταγελιῶν καὶ τοὺς ψευδεῖς πατριώτας καὶ πολιτευτὰς, καὶ τὴν ἀνικανότητά, καὶ τὴν ἀσυνειδησίαν τῶν διπλωματῶν, καὶ πᾶσαν ἐν τῷ κοινωνικῷ ὀργανισμῷ ἄλλειψιν. Ἡ ἀγγίονα τοῦ Σουρή εἶνε πράγματι ἀνεξάντλητος, ἣ δὲ ἐπιτηδεύτης αὐτοῦ περί τὸ στιχογραφεῖν καὶ αὐτοσαχεδιάζειν, εἶνε αὐτὸ τούτο μεγαλοφυΐας. Ἡ ὕπ' αὐτοῦ ἐκδιδόμενη ἔφημερίς, εἰς γλιτζάδας ἀντιτύπων κυκλοφοροῦσα, γράφεται ὀλοκλήρως διὰ στίχων ἀπὸ τῶν ἄρθρων τοῦ καιμένου, μέχρι τῆς ἐπιγραφῆς, τῆς διευθύνσεως καὶ τοῦ τυπογραφείου».

Ἐπιθετηριονικὰ

Ἡ ἐν ἀρχαῖς τῆς ἐν Φραγκοπόλεω ἡλεκτροτεχνικῆς ἐκθέσεως ἐγένετο τὴν 16 Μαΐου (γ).

Καλλιτεχνικὰ

Ἡ ἐπίσημος ἐν ἀρχαῖς τῆς ἐν Βερολίνῳ διεθνούς καλλιτεχνικῆς ἐκθέσεως ἐγένετο τὴν πρώτην Μαΐου (γ).

Θεατρικὰ

Ὁ δὲ ἀσημος Σκανδιναυὸς δραματουργὸς Ἐρρίκος Ἴβσεν μεταβὰς εἰς Βουδαπέστην, ὅπως παραστῆ κατὰ τὴν ἐκτέλεσιν ἑνὸς ἐκ τῶν δραμάτων του τῆς «Νόρα» ἐν τῷ Ἐθνικῷ Θεάτρῳ, ἔτυχεν ἐνθουσιῶδους ὑποδοχῆς. Τὴν ἐσπέραν τῆς παραστάσεως μετὰ τὴν λήξιν τοῦ δράματος ἐκλήθη ἐπιμῶνως ἐπὶ τῆς σκηνῆς, ὅθεν κτῆχάριστῆσά διὰ προσλαλιᾶς τὸ κοινὸν καὶ ἐξεδόλωσε τὴν εὐχρέσκειαν αὐτοῦ ἐπὶ τῇ λαμπρῇ ἐκτέλεσει τοῦ ἔργου. Ἀπαρχόμενον τοῦ θεάτρου πλήθος συνώδευσε τὸν Ἴβσεν ἐπενυχημὸν μέχρι τοῦ ξαναδοχείου, ἐν τῷ ὅποιῳ ἐδόθη ὑπὸ τῆς διευθύνσεως τοῦ θεάτρου δαίπνον εἰς τιμὴν αὐτοῦ.

— Τὴν παρελθούσαν Κυριακὴν, πρωταγωνιστούντος τοῦ κ. Παντοπούλου, παραστάθησαν ἀπὸ τῆς σκηνῆς τοῦ Νέου Θεάτρου τρεῖς πρωτότυποι ἑλληνικὰ κομωδίαί : *Γάμος ἑνκα βραγῆς* ὑπὸ Α. Βλάχου, *Ὁ θάνατος τοῦ Περικλέους* ὑπὸ Δ. Κορομηλά καὶ *Ζητεῖται ἡπαρέσης* ὑπὸ Χ. Ἀννίνου. Καὶ αἱ μὲν δύο πρώται εἶνε γνωστῆ καὶ πρὸ καιροῦ δημοσιευμέναι, ἣ δὲ τελευταία ἀγράφη πρό τινας καὶ νῦν τὸ πρῶτον δημοσιεύεται ἐν τῇ *Ἑστία*. Ἡ ἐπιτυχία τῆς κομωδίας ταύτης ὑπῆρξεν πανηγυρικὴ, τὸ δὲ κοινόν, ὅπερ ὑπερεπλήρου τὸ θεᾶτρον, κατεχειροκρότη κτῆν ἐκτελούμενην καὶ ἐκκλεσεν ἐπενυχημὸν τὸν συγγραφέα ἐπὶ σκηνῆς. Ἐν γένει δὲ τὸ νέον ἔργον τοῦ ἡμετέρου συνεργάτου ἐκρίθη ὁμοθυμῶς ὡς ἐν τῶν ἀρίστων προϊόντων τῆς αὐτραπέλου αὐτοῦ γραφίδος.

Ἡανοῖα

Ἐν τῇ γερμανικῇ πολίχνῃ Ἀϊσλὲμπεν, γενεθλίῳ τοῦ ἀφειρέτου τοῦ τυπογραφικοῦ ταγματάρχου Φρειδερίκου Κανιχ, ἰδρύθη κατ' αὐτὰς τιμητικὸν μνημεῖον.

— Ὁ πρό τινας ἐν Λονδίνῳ ἀποθανὼν Τάρτινγκ ἐκκληροδότησά τὴν θανάσειαν αὐτοῦ συλλογὴν γραμματεσίων εἰς τὸ Βρετανικὸν Μουσεῖον. Ἡ ἀξία αὐτῆς ὑπερβαίνει τὰς 30 γλιτζάδας λίρῶν στερλινῶν.

ΕΙΚΟΝΕΣ

ΜΕΤΕΩΡΑ

Ἀπὸ τοῦ σημερινῷ φύλλου ἀρχίζομεν τὴν δημοσίευσιν σειράς θαυμασίων ἀπόψεων τῶν Μετεώρων. Ἐληφθησαν δ' αὐταὶ ἐκ φωτογραφῶν, ἃς εὐχρεστέθη ν' ἀποστείλῃ ὁ ἐν Τρικάλαις κ. Χ. Χριστοβασιλῆς. Ἐκάστην εἰκόνα συνοδεύει μικρὰ ἐπεξηγηματικὴ ση-

μείωσις αὐτοῦ τοῦ ἀποστολέως. Αἱ ἐν τῇ περιγηγῆσει τοῦ Ἀγγλοῦ βουλευτοῦ κ. Κούρτωνος μικραὶ εἰκόνες, ὅπως ἀνεξάρτητοι τῶν μεγάλων, εἶνε σχεδιάσματα Ἀγγλοῦ καλλιτέχνου καὶ ἐδημοσιεύθησαν ἐν τῷ εἰκονογραφημένῳ περιοδικῷ, ὅπου καὶ τὸ μεταφρασθὲν ἄρθρον.

Μονὴ τοῦ Ἁγίου Στεφάνου

Ἡ μονὴ αὕτη καίτοι ὃ λεπτὰ ἀνατολικῶς τῆς μονῆς τῆς Ἁγίας Τριάδος, ἀνατολικῶς ὅλου τοῦ βραχώδους συμπλέγματος τῶν μονῶν τῶν Μετεώρων, ὡς καὶ τῆς κομποπόλεως Κλαμαπύκας. Εὐρίσκειται ἐπὶ ὄλως ἀνεξαρτήτου βράχου, συγκοινωνοῦντος μετὰ τοῦ προσκαιμένου βραχώδους ὄρους διὰ σιδηρῆς κλίμακος, ἣτις ἐπὶ τουρκοκρατίας χρεῖν ἀσφαλείας ἦτο κινητῆ, καὶ ἔχοντος ἑκτάσιν 12 στρεμμάτων καὶ ὕψος ἀπὸ τοῦ βορείου μέρους, τοῦ τῆς γαύρας, 85 μέτρων, ἀπὸ δὲ τοῦ νοτίου τετραπλάσιον. Ἰδρύθη ὑπὸ μοναχοῦ τινος Ἱερειμίου τῷ 1312, τοῦ κτίσαντος τὴν Ἐκκλησίαν τοῦ Ἁγίου Στεφάνου, 2 κέλλας καὶ 2 ὁμβροδέκτας, καὶ ἐπροικίσθη διὰ σημαντικοῦ χρηματικοῦ ποσοῦ ὑπὸ τοῦ παραιτηθέντος αὐτοκράτορος τῆς Κωνσταντινουπόλεως Παλαιολόγου, μείναντος αὐτοῦ, πολλὰ ἔτη καὶ τὸ μοναχικὸν σχῆμα ἐνδυνάεντος, μετονομασθέντος δὲ εἰς Ἀντωνίων. Διὰ τοῦ χρηματικοῦ τούτου ποσοῦ ἐβελτιώθη καὶ ἐπεξτάθη καὶ περιλαμβάνει νῦν 9 κέλλας, 2 ναοὺς καὶ 1 ὁμβροδέκτην.

ΤΗΛΕΦΩΝΗΜΑΤΑ

Κυρίε Γεωργίε, νομίζομεν ὅτι δὲν εἶνε ὀρθὸς ὁ ὑπολογισμὸς σαι, διότι κατὰ τινὰ σημείωσιν, ἣν ἔχομεν ὑπ' ὄψιν, ἣ ὀλικὴ ἑκτάσις τῆς Ἀφρικῆς ὑπολογίζεται εἰς 11 ἑκατομμύρια τετραγωνικῶν μιλίων. Ἐκ τούτων δὲ μόνον τὰ 2,500,000 μένουσιν εἰς τὴν κατοχὴν τῶν Ἰθαγενῶν, τὰ δὲ λοιπὰ κατέχουσι διάφορα εὐρωπαϊκὰ κράτη, ἣτοι : ἡ Γαλλία 2,300,247, ἡ Ἀγγλία 1,900,435, ἡ Γερμανία 1,035,720, ἡ Πορτογαλλία 174,993, ἡ Ἰσπανία 210,000 καὶ τὸ Κράτος τοῦ Κόγκου 1,000,000 τετραγωνικῶν μιλίων.

ΤΑ ΜΙΚΡΑ ΧΑΡΤΙΑ

ΕΡΩΤΗΣΕΙΣ

- Τί εἶνε ἡ ἡλικία :
- Τί εἶνε ἰδανικόν :
- Ἀπὸ τί γνωρίζεται ὁ ἔξυπνος ἄνθρωπος :
- Ποῖος εἶνε ὁ εὐτυχέστερός :
- Ἡ φιλαρέσκεια εἶνε ἐλάττωμα ἢ προτέρημα :

ΑΠΑΝΤΗΣΕΙΣ

- Ἐρ. Ποῖον εἶνε τὸ μᾶλλον εὐχάριστον μαρτύριον :
- Ἀπ. Ἡ πάντα πρὸ τοῦ δαίπνου. *Θῆσα*
- Ἐρ. Πότε ἐπιθυμᾷ τις νὰ εἶνε μόνος :
- Ἀπ. Ὅταν ἐννοῇ ὅτι εἶνε περιττός. *Κλειώ*
- Ἐρ. Τί βλέπομεν ἀπὸ πύλου μακρᾶν :
- Ἀπ. Ὅ,τι ἀγαπῶμεν καὶ ὅ,τι φοβούμεθα. *Ἐνας*
- Ἐρ. Τί θλιβερώτερον ἐν τῇ ζωῇ :
- Ἀπ. Νὰ τελειώνης μόνος τὸν ὄρουμον τὸν ὅποιον. ἔργου μετὰ φίλιτου συντρόφου. *Κοῦκος*
- Ἐρ. Εἰς τί χρησιμεῖ τὸ πνεῦμα :
- Ἀπ. Ν' ἀπομακρύνῃ ὅ,τι φέρει πλῆξιν ἢ καρδίαν.
- Ἐρ. Τί δὲν δύναμεθα νὰ ἀρνῆθῶμεν εἰς ἄλλους :
- Ἀπ. Συμβούλας. *Ἐβαίον*
- Ἐρ. Πότε ἐπιθυμᾷ τις νὰ εἶνε μόνος :
- Ἀπ. Ὅταν ἐλπίζῃ—καὶ ὅταν ἐνθυμῆται. *Λίλα*
- Ἐρ. Τί δὲν δύναμεθα ν' ἀρνῆθῶμεν εἰς ἄλλους :
- Ἀπ. Ὅ,τι μᾶς πᾶρουν χωρὶς νὰ μᾶς ἐρωτήσουν. *Ρήγας*