



## Η ΕΒΡΑΪΚΗ ΚΟΙΝΟΤΗΣ ΤΗΣ ΚΕΡΚΥΡΑΣ

(Συνέχεια και τέλος τῆς σελ. 385)

Ἄλλ' ὡς ἐάν μὴ ἤρχον αἱ μνημονευθεῖσαι καταπίψεις αὐταί, ἵνα κορέσῃσι καὶ αὐτὰ τὰ ἀγριώτερα πάθη, οἱ Χριστιανοὶ ἐπενόουν νέας πάντοτε πρὸς ὕβριν καὶ βλάβην τῶν Ἑβραίων καταδιώξεις. Εὐρίσκοντο δέ τινες τοσοῦτον μοχθηροὶ τὴν φύσιν, ὥστε νυκτὸς ἐρχόμενοι εἰς τὰ τῶν Ἑβραίων κοιμητήρια ἀνέσκαπτον τοὺς τάφους καὶ μυρίας διέπραττον κατ' αὐτῶν ὕβρεις καὶ ἀπανθρωπίας. Ἡ Βενετικὴ πολιτεία, μαθούσα τὸ πᾶγμα, προεκήρυξεν ἐν ἔτει 1614 ὅτι ἤθελεν ἐπιβάλλει αὐστηροτάτας ποινὰς εἰς τοὺς φρωμένους ἐνόχους τοῦ στυγεροῦ τούτου κακοεργήματος, καὶ ἡ αὐστηρότης τῆς ποινῆς ἐμετρίασεν ἐν μέρει τὴν τόλμην τῶν προπατῶν, ἀλλὰ, πύσαντες οὗτοι νὰ ἐξυβρίζωσι τοὺς νεκροὺς, ἤρχισαν νὰ ἐνοχλοῦσιν ἡμέρας καὶ νυκτὸς τοὺς ζῶντας, προπηλακίζοντες αὐτοὺς, ἀναγκάζοντες τοὺς παῖδας αὐτῶν εἰς βαναυσοτάτας ἐργασίας, ἀποτίνοντες λόγους αἰσχροὺς καὶ ὕβριστικούς εἰς ὅσας Ἑβραίας ἀπήντων καθ' ὁδόν, καὶ τέλος ραβδίζοντες ἢ ἀπειλοῦντες θάνατον, ἐάν τις τῶν Ἑβραίων μετέβαινε χάριν ἰδίων ὑποθέσεων εἰς τοὺς ἀγροὺς (36).

Ὁ πληθυσμὸς τῶν ἐν Κερκύρᾳ Ἑβραίων δύναται, καθ' ὅσον γινώσκωμεν, νὰ ὀρισθῇ μόνον ἀπὸ τοῦ τέλους τῆς 15' ἑκατονταετηρίδος. Μανθάνομεν τῶνόντι περὶ αὐτῶν τάδε ἐν τῇ ἐν ἔτει 1558 γενομένη δημοσίᾳ πρὸς τὴν Αὐθεντίαν ἐκθέσει τοῦ τότε *Bailow* Κερκύρας Ἀντωνίου Φρασκάρινου. «Οἱ ἐν Κερκύρᾳ Ἑβραῖοι ἀνέρχονται σχεδὸν εἰς 400, οἵτινες οἰκοῦσι τοσοῦτον ἠνωμένοι μετὰ τῶν Χριστιανῶν, ὥστε πολλαχοῦ ὑπὸ τὴν αὐτὴν στέγην εὐρίσκονται Χριστιανοὶ καὶ Ἑβραῖοι» (37). Ἐν δὲ τῇ ἐπιούσῃ ἑκατονταετηρίδι βεβαιῶσι ὁ Μαρμαράς, ὅτι ὑπᾶρχον ἐν τῇ πόλει Κερκύρας ἐν ἔτει 1663 πεντακῶσις εὐποροὶ καὶ πλούσιοι Ἑβραίων οἴκοι (38). Κατὰ δὲ τὸ δεύτερον ἡμισυ τῆς 17' ἑκατονταετηρίδος, ὡς μανθάνομεν ἐκ τῆς ἐν ἔτει 1760 γενομένης ἐκθέσεως τοῦ Γενικοῦ Προνοητοῦ Φραγκίσκου Γριμάνη, ὁ ἀριθμὸς τῶν Ἑβραίων ἐλογίζετο εἰς 1171, ἀπο-

τελοῦντας τὸ ὄγδον τοῦ ἐν τῇ πόλει συνοικισμοῦ (39).

Γνωστὴν τοῖς πᾶσιν ὁπόσον σταθερῶς ἐμμένουσιν οἱ Ἑβραῖοι ἐν τῇ διδασκαλίᾳ τῶν προγόνων αὐτῶν καὶ ὁπόσον δυσκόλως ἐπιστρέφουσιν εἰς τὴν χριστιανικὴν πίστιν, ὅθεν οὐδὲν θαυμαστόν ἐάν καὶ ἐν Κερκύρᾳ ὀλίγοι προσήλυτοι λόγου ἄξιοι μνημονεύονται. Ἀλλὰ, περὶ τούτου συμπεσόντος τοῦ λόγου, οὐχὶ ἀνάρμοστον ἴσως νὰ διηγηθῶμεν ἐνταῦθα ἐν ἐπιμέτρῳ τῶν εἰρημένων συμβάντων, ὅπερ ἔλαβε χώραν ἐν Κερκύρᾳ ἐν ἔτει 1776 κατὰ τὴν δεκάτην ἐβδόμην καὶ ὄγδον ἡμέραν (ἔ. ν.) τοῦ Ἀπολλίου μηνὸς καὶ ὅπερ ζωηρῶς εἰσέτι διειρηθήσεται ἐν τῇ μνήμῃ τοῦ λαοῦ, παραλαβόντος αὐτὸ ἐκ παραδόσεως ἀπὸ τῶν προγενεστέρων γενεῶν. Μεταξὺ τῶν τότε ἐπισημοτέρων ἐν Κερκύρᾳ Ἑβραϊκῶν οἰκῶν ἐπεῖχεν ὁμολογομένως τὴν πρωτίστην τάξιν ὁ τοῦ μεγαλεμπόρου Βιδάντε. Τὰ πολυάριθμα μέλη τὰ συγκεροῦντα τὸν οἶκον τοῦτον, εἰς τὴν ἐμπορίαν ἐπιδοθέντα, ἐξέτειναν τὰς ἐπιχειρήσεις αὐτῶν οὐ μόνον ἐκτὸς τῆς νήσου, ἀλλὰ καὶ ἐκτὸς αὐτοῦ τοῦ Βενετικοῦ κράτους, εἰς τρόπον ὥστε κατέστησαν ἐν πάσῃ σχεδὸν τῇ Εὐρώπῃ γνωστά. Ἐν τῷ μέσῳ δὲ τῆς ἀκηδίας καὶ ἀδρανεῖας τῶν λοιπῶν ἐν Κερκύρᾳ πολιτῶν κατώρθωσαν ταῦτα ἐν οὐ μακρῷ χρόνῳ νὰ ἐκλύσωσιν εἰς ἑαυτὰ τὸ πλεῖστον μέρος τῶν ἐν τῇ νήσῳ κυκλοφορούντων χρημάτων καὶ ἠύξανον ὁσημέσοι κατὰ τε τὰ πλοῦτη καὶ τὴν δύναμιν. Ἐν ᾧ τοῦ Βιδάντε ὁ ἐμπορικὸς οἶκος διετέλει ἐν ἀνθηροτάτῃ καταστάσει, νέος τις ὀρθόδοξος ὀνόματι Σπυρίδων, ἔλκων τὸ γένος ἐκ τῆς περιφανοῦς οἰκογενείας τῶν κομήτων Βουλγάρων, — ἥτις, ὡς γνωστὸν, ἔχει τὸ πατρωνικὸν δικαίωμα ἐπὶ τοῦ θαυματουργοῦ λειψάνου τοῦ ἁγίου Σπυρίδωνος, — οὗτος δὲ τοῦ ἐφημερίου τῆς τοῦ ἁγίου ἐκκλησίας Ἰωάννου Βαπτιστοῦ Βουλγάρου, περιπαθῶς ἠράσθη τῆς Ῥαχὴλ, περικαλλοῦς νεάνιδος ἐκκαίδεκαέτους, θυγατρὸς τοῦ ἀποθανόντος Ἑβραίου Μαῦρον Βιδάντε. Ἐν ᾧ πάππος ἐσκόπευε νὰ νυμφεῖται μετὰ ὁμοεθέσκου νέου, ἔν ᾧ ἡ κόρη ἐκθύμως ἀπε-

(36) Βιβλίον ἐκ περιγραφοῦ χαρτοῦ, περιέχον διάφορα ὑπὲρ τῶν Ἑβραίων Βενετικὰ διατάγματα καὶ συγγεμένον ἄλλοτε παρὰ τὸ μακαριτὸ Παύλου Λαμπροῦ.

(37) Lungi Condiz, κτλ. σ. 458.

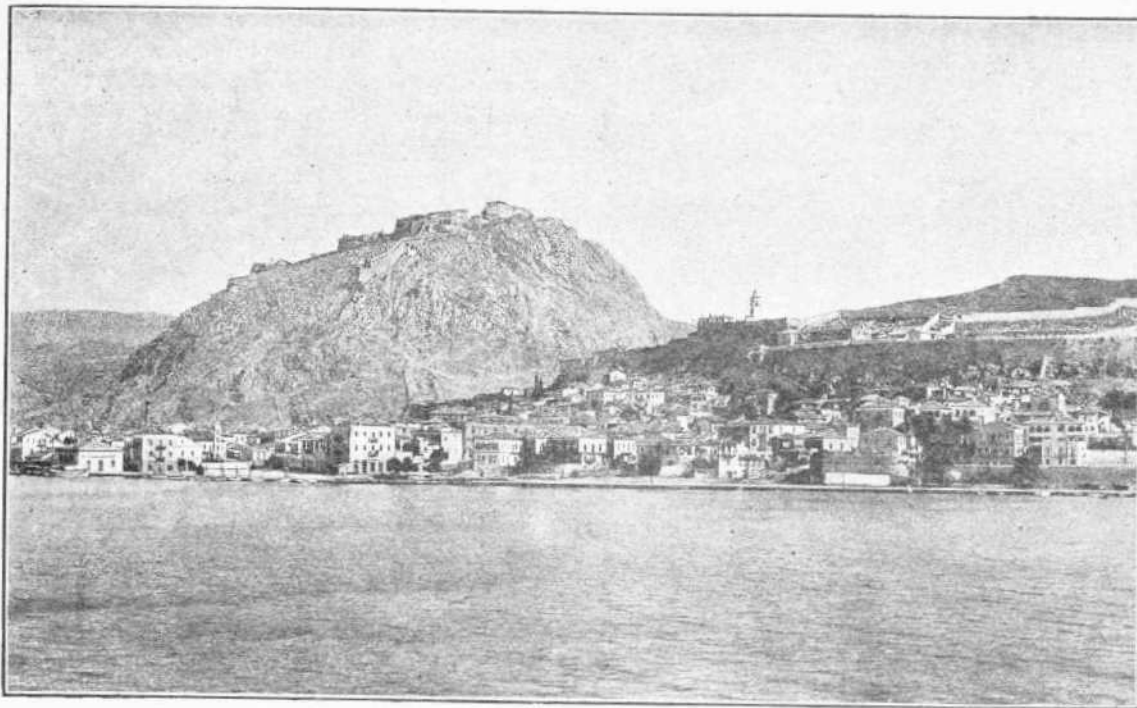
(38) Marmora, Ist. κτλ. σ. 137.

(39) Relazioni Storico-Politiche dell' isole del mare Ionio, scritte da F. Grimani. Venezia. 1856. σελ. 76 καὶ 85.









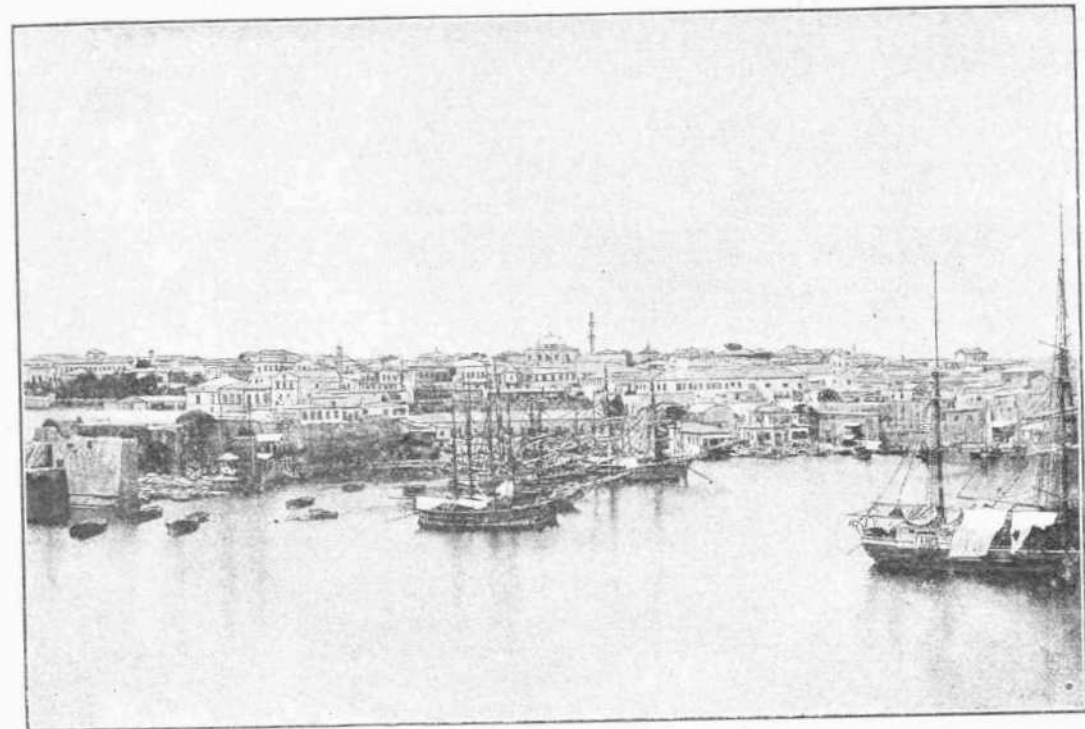
ΤΟ ΝΑΥΠΛΙΟΝ

αὐτῶν. Οἱ Ἡρακλειώται εἶνε πρακτικοὶ ἄνθρωποι, ἐπιμελῶς ἀσχολούμενοι εἰς τὰς τέχνας καὶ τὸ ἐμπόριον, τὸ ὁποῖον εὐρίσκεται κατὰ μέγα μέρος εἰς χεῖρας τῶν Χριστιανῶν. Κατὰ τοῦτο τὸ Ἡράκλειον ἔχει πρὸς τὰ Χανία ἀναλογίαν ὡς ἔχει ἡ Παιραιὸς πρὸς τὰς Ἀθήνας. Ἐν Χανίοις ἡ συσσώρευσις ὑπαλλήλων καὶ ξένων ἔδωκεν εἰς μέγα μέρος τῆς κοινωνίας πτωχαλαζονικὴν τινὰ ἐπιχρῶσιν ψευδοπολιτισμοῦ, λίαν ἐπιπόλαιον ὅμως ὥστε νὰ μὴ κατορθώσῃ νὰ χαλαρώσῃ τὴν αὐστηρότητα τῶν ἡθῶν. Ἄλλ' ἐν Ἡρακλείῳ ὁ συρμός καὶ αἱ ψευδεπιδείξεις δὲν κατώρθωσαν νὰ εἰσχωρήσωσιν. Οἱ ἄνδρες ἀποροφῶνται ἐντελῶς ὑπὸ τῶν ἐργασιῶν αὐτῶν· οἱ ὑπαλλήλοι καὶ οἱ ξένοι εἶνε ὀλίγοι, οἱ ἀργοὶ ὀλίγιστοι. Μόνον καὶ τὰς ἐσπέρας, μετὰ τὸ πέρας τῶν ἐργασιῶν, γίνονται γενναῖαι σπονδαὶ εἰς τὸν Βάκχον· κατὰ τοῦτο διότι ὁ ἐξέσιος οἶνος τοῦ Μαλεβούζιου εἶνε ἀφρονότατος καὶ λίαν εὐθνής, οἱ δὲ Ἡρακλειῶται, ἐπαναλαμβάνοντες, εἶνε πρακτικοὶ ἄνθρωποι. Ὅπου δὲποτε ἐκ τούτου λαθόντες ἀφορμὴν οἱ Χανιώται κατηγοροῦσιν αὐτοὺς ὡς οἰνοπότας, μολονῶντι καὶ οὗτοι δὲν ὑπολείπονται ἐν τῇ καταναλώσει τῶν πνευματικῶν ποτῶν καὶ μάλιστα τῆς βραχῆς.

Αἱ γυναῖκες παραμένουσι κεκλεισμέναι εἰς τὰς πλήρεις ἡλίου καὶ ἀρώματος ἀνθέων κώλας τῶν, μετ' ἀρχαϊκῆς ἀπλότητος καταγινόμεναι εἰς τὰ ἔργα τοῦ οἴκου τῶν. Δύναται τις νὰ διέλθῃ ὀλόκληρον συνοικίαν χωρὶς νὰ ἴδῃ γυναῖκα. Αἱ παλαιοὶ

οἰκίαι, καὶ τοιαῦται εἶνε αἱ πλείους, δὲν ἔχουσιν ἐξώστια, συνήθως δὲ τὴν πρόσοψιν αὐτῶν ἀποφράζει ὁ ὑψηλὸς περίβολος τῆς αὐλῆς. Εἰς τινὰς δὲ τὴν ἄλλοτερον ἐξώστια ἀναπληροῦσι μικρὰ ξύλινα κιόσκια, φαινόμενα ὡς κουτιά κολλημένα ἐπὶ τῶν τοίχων, ἀπὸ τῶν θυρίδων τῶν ὁποῖων προκύπτει ἐνίοτε μετὰ συστολῆς μελανόφθαλμός τις καὶ αἰδήμων κεφαλή χανουμισσῆς. Μόνον κατὰ τὴν δειλὴν ἐμπροσθέντι εἰς τὰ κατώφλια καὶ συνομιλοῦσι πλέκουσαι ἢ νήθουσαι, ἕως οὗ εἰθουσιν οἱ ἄνδρες· διὰ τὸ δειπνῶν. Τὰς δὲ ἐσπέρας τῶν ἐορτῶν κατὰ τὸ θέρος μεταβαίνουσι μετὰ τῶν ἀνδρῶν εἰς τὴν πλατεῖαν «Τρεῖς Καμάρες» καὶ ἐκεῖ ἐν ὑπαίθρῳ ἀκροῶνται σκοποῦς καὶ τραγούδια Κρητικὰ, συνοδευόμενα ὑπὸ βιολίου ἢ λύρας.

Ἄλλὰ συνήθως κατὰ τὴν δειλὴν γίνεται περίπατος ἐπὶ τῶν τοίχων, τὰ ὁποῖα ὑψοῦνται περὶ τὴν πόλιν ὡς τεράστια ἄνδρα καὶ ἔχουσι πόσω εὐρεῖαν ἔκτασιν, ὥστε γίνονται ἐπ' αὐτῶν ἵπποδρομίαι. Ὁ ἐπὶ τῶν τοίχων τοῦ Ἡρακλείου ἱστάμενος ἔχει πρὸς αὐτοῦ εὐρύτατον καὶ ποικίλον θέαμα. Ἀφ' ἐνῆς ἐκτείνεται πρὸς τὸν ποδῶν τοῦ ἡ πόλιος μετὰ τῶν πολυκρήτους μιναρέδες τῶν τζαμιῶν τῆς καὶ ἡ θάλασσα μετὰ τὴν ἐπιμήκη νησιδὰ Δίκην· ἀφ' ἑτέρου πρὸς δυσμὰς ὑψοῦται μεγαλοπρεπὴς ἡ Ἴδη, ἢ ἡ κορυφὴ γίνονται εἰς τὰ νῆφα. Πρὸς τὴν πόλιν δὲ ἐκτείνεται πεδία εὐρεῖα, ἀλλ' ἄδενδρα, δεινδοτομηθεῖσα κατὰ τὴν πολιορκίαν τοῦ Χάνδακος ὑπὸ τῶν Τούρκων.



ΤΟ ΗΡΑΚΛΕΙΟΝ

Πρὸς νότον αὐτῆς ὑπάρχει μικρὸν χωρίον τουρκικόν, Φορτέτσα καλούμενον, τὸ ὁποῖον ἐπὶ Ἰννετῶν ἦτο ὠχυρωμένον καὶ ἐκαλεῖτο Νέα Κάνδια, νοτιώτερον δ' ὑψοῦται τὸ κωνοειδὲς βουνὸν Γιούρτας (Jupiter). Ἐπὶ τοῦ βουνοῦ τούτου κατὰ τὴν παράδοσιν ὑπῆρχεν ὁ τάφος τοῦ Διὸς. Ὀλίγον πρὸς ἀνατολὰς τῆς Φορτέτσας ἐκαίτο ἡ ἀρχαία πόλις Κνωσσός· ἀλλ' ἐλάχιστα εἰρείπια σώζονται ἐπὶ τῆς τοποθεσίας αὐτῆς, διότι οἱ Σαρακηνοὶ καὶ οἱ Ἐνετοὶ ἐχορηγοῦσάν τὰ λείψανα αὐτῆς πρὸς ἀνέγερσιν καὶ ὠχυρώσιν τοῦ Χάνδακος. Πρὸς ἀνατολὰς τῆς πόλεως εἰς μικρὰν ἀπόστασιν φαίνεται τὸ χωρίον τῶν εἰλεφαντιῶντων, ἢ Μεσικινά, εἰς ἣν ἐκτὸς τῶν λεπρῶν κατοικοῦσι καὶ ὕγιαι. Πέραν δὲ, εἰς τὸ νοτιανατολικὸν μέρος τοῦ ὄριζοντος, φαίνονται τὰ πολυκόρυφα ὄρη τοῦ Λασηθίου, ὡς τεράστια τετράγωνα μάζα.

Ὁ βλέπων καὶ σήμερον τὰ ὄρη τὰ τοῦ Ἡρακλείου δὲν ἀπορεῖ πῶς ἡ πόλις αὕτη ἀνέστη ἐπὶ εἰκοσι καὶ πλέον ἔτη εἰς τὰς ἐπιθέσεις τῶν τουρκικῶν στρατευμάτων· τὰ τεῖχη ἵστανται ὡς βουνὰ κακτάλυτα, τεράστια ὄρη χόματας, περιβαλλόμενα ἔξωθεν ὑπὸ ὑψηλοῦ τοίχου ἐκ λίθων θεαματικῶς συναρμωσμένων καὶ προσλαβόντων ἐκ τῆς παλαιότητος χροῖα κεράμου, ἐπιστέφανται δὲ ὑπὸ κυλινδρικής κορυφῆς δικταρομένης καθ' ὅλον τὸ μήκος τῶν τοίχων, ὅπου ὑπερβαίνει τὰ 2 1/2 μίλια. Ὑπερθεῖν τῆς κορυφῆς καὶ διὰ μέσου τῶν ἀναχωμάτων προβάλλουσιν εἰσὲτι τὰ στόμια τῶν ἄλλοτερον ἐνετικῶν τη-

λεθόλα ἐκ τῶν 300, τὰ ὁποῖα ἀπατέλουν τὸν ὄπισθον τοῦ φρουρίου κατὰ τὴν πολιορκίαν καὶ τοὺς κατόπιν χρόνους. Ἐντὸς τῶν τοίχων ὑπάρχουσι μακρὰι λαβυρινθώδεις στοαὶ συγκοινωνούσαι δι' ὑπογείων ὁδῶν ἢ μικρῶν θυρῶν μετὰ τῶν ἐξωτερικῶν ὠχυρωμάτων. Περιβάλλονται δὲ τὰ τεῖχη ὑπὸ βαθεῖας τάφρου, ἢ τὰ χεῖλη ἀνέρχονται εἰς τὸ αὐτὸ σκεδῶν μετὰ τὰ τεῖχη ὕψος, οὗτω δὲ ταῦτα εἶνε ἀθέατα καὶ ἀπρόσβλητα ἐκ τῆς ἕρκυς. Αἱ τρεῖς κύρια πύλαι τοῦ φρουρίου εἶνε ἐπιμήκεις στοαὶ μακροῦς πλέον τῶν ἑκατῶν παδῶν, κλειόμεναι τὴν νύκτα δι' ἄγκυδων θυρῶν. Μέχρι δὲ πρὸ ὀλίγων ἐτῶν ἐκαίοντο καὶ τὴν μεσημέριαν ἐκάστης Παρασκευῆς ἐπὶ μίαν ὥραν, διότι ἐπεκράτει παρὰ τοῖς Ὀθωμανοῖς ἡ πρόληψις ὅτι οἱ Χριστιανοὶ θὰ ἐκυρίευσαν τὸ φρούριον εὐαρίτως, καθ' ἣν ὥραν οἱ Μουσουλμάνοι θὰ προσήγοντο ἐν τοῖς τζαμίοις τὴν μεσημέριαν τῆς Παρασκευῆς.

Πρὸ ἐκάστης δὲ πύλης τὸ τεῖχος προβαλλόμενον ἀπαρτῆται καὶ προστατεύει αὐτὴν διὰ τῆς προεξοχῆς τῶν ἐξ ἄλλης δ' ἔναντι προεξοχῆς εἶνε ἐστραμμένα πρὸς τὴν πόλιν τὰ κανονιστάσια πυροβολίου. Ἐκτὸς τούτων πρὸ ἐκάστης πύλης ὑψοῦνται προμαχώνας ἀποτελοῦντες δευτέραν ἄγκυματικὴν ἀμύνειν περὶ τὴν πόλιν. Ἄλλ' οἱ προμαχώνας οὗτοι καταρραπίσθησαν ἐκτὸς τοῦ πρὸς ἀνατολὰς τῆς πόλεως, ὁ ὁποῖος ὀνομάζεται Ἀκ-Τορμπια, ἰθακὴ λευκὸς προμαχῶν, καὶ ἐπὶ τοῦ ὁποῖου κατοικοῦσιν ὄρημα-



νικαί τινες οικογένειαι. Ὁ προμαχὼν οὗτος συνδέεται μετὰ τῆς πόλεως δι' ὑπογείου σήραγγος, ἧς ἡ εἰσόδος εἶνε εἰς τὴν πύλην τοῦ Λαζαρέτου.

Τὸ μᾶλλον εὐπρόσβλητον μέρος τοῦ τείχους εἶνε τὸ ἀνατολικόν, διὸ καὶ ἐντεῦθεν ἔκαμιν τὰς πλείονας ἐφόδους κατὰ τοῦ φρουρίου οἱ Τούρκοι κατὰ τὴν πολιορκίαν, ἀφ' οὗ κατέλαβον τὰ ἀπέναντι ὄψωματα τῆς Τρυπητῆς. Καὶ τὸ πρῶτον ρήγμα ἐγένετο εἰς τὸ μέρος τὸ ὅποιον καλεῖται σήμερον «Ἐρτά μπαλτάδες» ἕνεκα τῶν ἐπτά πελέκεων, οἵτινες εἶνε ἐμπροσθέντες ἐπὶ τοῦ τείχους εἰς μνήμην ἐπτά πασσίδων περὶ τῶν εἰς τὸ μέρος τοῦτο.

Ι. Δ. ΚΟΝΔΥΛΑΚΗΣ

## ΑΝΩ ΚΑΤΩ

### ΣΥΛΛΕΚΤΑΙ ΓΡΑΜΜΑΤΟΣΗΜΩΝ

Πρὸ ὀλίγων ἡμερῶν ἀπέθανεν ἐν Ἀγγλίᾳ ὁ Τάπλιγγ, μακρινὸς ἀυτόχρημα συλλέκτης γραμματοσήμων. Ὁ Τάπλιγγ συνέλεγεν ἀπὸ τοῦ δεκάτου ἔτους τῆς ἡλικίας τοῦ γραμματόσημα, κληρονομήσας δὲ κατόπιν μεγάλην περιουσίαν παρὰ τοῦ πατρὸς του ἤρχισε νὰ δαπανᾷ ἀφειδῶς πρὸς πλουτισμὸν τῆς συλλογῆς του. Τὸ 1882 ἤγγρασε τὴν συλλογὴν τοῦ Ἰμάξ, ἧτις δὲν εἶχεν ἐράμιλλον ἐν Ἀγγλίᾳ πρὸ τινῶν ἄλλων ἤγγρασε τὴν σπουδαϊστάτην συλλογὴν τοῦ Κελεμπότ ἐν Παρισίοις ἀντὶ 200,000 φράγκων! Ὁ Τάπλιγγ ἐδωρήσεν εἰς τὸ Βρετανικὸν Μουσεῖον τὴν συλλογὴν του, ἣν ἐρίλαττεν ἐν τῇ κατοικίᾳ του ἐντὸς σιδηρῶν χρηματοκιβωτίων.

Ὁ ἀριθμὸς τῶν συλλεκτῶν γραμματοσήμων δὲν εἶνε μικρὸς, καὶ ἀπόδειξις ἐστὶ ἐν Παρισίοις ὑπάρχουσιν ἄνω τῶν ἑκατῶν ἑξήκοντα ἔμποροι ἀποκλειστικῶς γραμματοσήμων. Naί μὲν σήμερον τὸ εἶδος τοῦτο τῶν συλλογῶν δὲν παρουσιάζει τὴν ἐπίτασιν, ἣν ἔλαβε κατὰ τὰ τέλη τῆς Αὐτοκρατορίας, ὅτε διεδόθη ὡς μανία καὶ συναζήτουν αἰώνιως περὶ τοῦ πῶς ἔπρεπε νὰ κολλῶνται τὰ γραμματόσημα εἰς τὸ λευκῶμα, καὶ ἐκερδοσκοποῦν ἐπὶ τῶν γραμματοσήμων ὡς ἐπὶ τῶν χρηματιστικῶν ἀξιών. Ἀλλὰ καὶ τοὶ οἱ σημερινοὶ συλλέκται ἐπιδίδονται ἤττον θορυβῶδῶς εἰς τὴν προσφιλεῖ αὐτοῖς τέχνῃ, δὲν ἔχουσιν ὅμως ὀλιγώτερον ζῆλον· σήμερον δὲν ὑπέικουν εἰς συρμόν, ἀλλ' ἢ πρὸς τὰ γραμματόσημα ἀγάπη των εἶνε ἐσκεμμένη· ἀγαπᾶσι τὰ γραμματόσημα καθ' ἑαυτὰ καὶ οὐχὶ ἐκ ψευδελπίσεως.

Ἐχουσι δὲ μόνον ἐν Παρισίοις τρεῖς ἐφημερίδας πρὸς συζήτησιν τῶν ἀπαρχολούτων αὐτοῦς ζητημάτων· ἀλλ' αἱ Παρισίαι αὗται ἐφημερίδες δὲν ἔχουσιν τὴν σπουδαιότητα τῶν δύο μεγάλων περιοδικῶν, ἅτινα ἐκδίδονται ἐν Λονδίῳ καὶ Δρέσδῃ δις τοῦ μηνὸς καὶ πραγματεύονται ἀποκλειστικῶς περὶ τῶν ἀπορρώντων τὰ γραμματόσημα.

Οἱ φίλοι τῶν γραμματοσήμων παρακολουθεῖτε μετ'

ἐνδιαφέροντος τὰ πολιτικὰ γεγονότα. Ἐλπίζουσι πάντοτε ὅτι θὰ γίνῃ τροποποίησις τοῦ γραμματοσήμου, ἧτις θὰ παραγάγῃ νέους τύπους καὶ θὰ δώσῃ ἀξίαν εἰς τὰ παλαιά, διότι τὰ καταργηθέντα εἶνε τὰ μᾶλλον περιζήτητα. Τὰ γραμματόσημα λ. χ. τῶν κρατῶν τῶν συγγωνευθέντων διὰ τῆς Ἰταλικῆς ἐνώσεως εἶνε πολὺ ἀκριβά. Τὰ γραμματόσημα τῆς Νεαπόλεως τιμῶνται οὐχὶ ὀλιγώτερον τῶν 350 φράγκ.

Κατὰ τινὰ συλλέκτην, ὑπάρχουσι 3,570 τύποι γραμματοσήμων. Καὶ αὕτη ἡ μικροσκοπικὴ Δημοκρατία τοῦ Ἁγίου Μαρίνου ἔχει ἑξ̄ διάφορα εἶδη.

Τὰ μᾶλλον σπάνια γραμματόσημα εἶνε τὰ τῆς Ἀγγλικῆς Γουάνας τοῦ 1856, τῆς νήσου Μαυρικίου τοῦ 1847 καὶ τοῦ Καδούλ.

### Η ΓΛΩΣΣΑ ΤΩΝ ΠΙΘΗΚΩΝ

Ἐξ Ἀμερικῆς ἔλα τὰ παράδοξα. Τοῦτο κατήνησε πλέον ἀξίωμα. Ὁ Ἀμερικανὸς καθηγητῆς Γκάρνερ διηγεῖται ἐν τῇ Νεῇ Ἐπιθεωρήσει, ὅτι κατώρθωσε νὰ ἐκμάθῃ καὶ νὰ ὁμιλῇ «νερό» τὴν γλῶσσαν τῶν πιθήκων! Μὴ γελάτε!... Τὸ πρᾶγμα εἶνε ἐκ τῶν σοδαρωτάτων. Δὲν παρέρχεται ἡμέρα, καθ' ἣν νὰ μὴ συνάψῃ ὁμιλίαν μετὰ τινος οὐραγκουτάγκου ἢ κίμπαζῆ. Διηγούνται ὅτι πρὸ τινῶν ἐδδομάδων ὁ Ἀμερικανὸς καθηγητῆς ἐν τῇ ζωολογικῇ κήπῳ ἠρώτησεν ἕνα κίμπαζῆν:

— Θέλεις ἕνα ποτήρι γάλα;

— Ὁ κίμπαζῆς συνωρρωθῆ καὶ ἔρριψε βλέμμα δυσχερετικῶς πρὸς τὸν ἀθλάδῃ, ὅστις τοῦ ὠμίλει εἰς ἐνικὸν ἀριθμὸν, χωρὶς νὰ ἔχη παρουσιάζῃ προσηγουμένως πρὸς αὐτὸν ὑπὸ κοινῷ φιλῶν. Ὁ σορὸς ἀναγνωρίσας τὸ λάθος του ἔσπευσε νὰ ἐπαναλάβῃ.

— Μοῦ κάμνετε τὴν τιμὴν νὰ δεχθῆτε ἕνα ποτήρι γάλα;

Τότε ὁ πιθήκος ὑπεκλίθη καὶ ἐπιε. Τὰ γεγονότα ταῦτα βεβαίως μετὰ τῆς μεγαλειότητος σοδαρωτήτος ἔ κ. Γκάρνερ καὶ πολλοὶ μάρτυρες. Ἐλπίζει δὲ ὁ παράδοξος γλωσσολόγος, ὅτι θὰ δυνηθῇ μετ' οὐ πολὺ νὰ δημοσιεύσῃ γραμματικὴν καὶ λεξικὴν τῆς γλώσσης τῶν πιθήκων.

Αἱ ἐνδιαφέρουσαι αὗται ἐρευνᾶι, συνδυαζόμεναι μὲ τὰς μελέτας τοῦ κ. Λεκάξ-Δουτιέρ, μέλους τοῦ Γαλλικοῦ Ἰνστιτούτου, περὶ τῆς γλώσσης τῶν ζώων, δεικνύουσιν ὅτι κατὰ τὰς ἀρχὰς τοῦ εἰκοστοῦ αἰῶνος, ἂν οὐχὶ πρότερον, θὰ δυνάμεθα νὰ γνωρίζωμεν τί φρονούσι περὶ ἡμῶν τὰ ζῶα. Τῶντι ὁ κ. Λεκάξ-Δουτιέρ ὑποστηρίζει ὅτι οἱ κύνας, αἱ γαλαὶ καὶ αἱ ἄρνιθες συνεννοοῦνται τῇ βοήθειᾳ γλώσσης παναρχαίως, τὴν ὅποιαν δύναται ὁ ἄνθρωπος νὰ ἐκμάθῃ καὶ νὰ λαλῇ. Ὁμολογεῖ ἐν τούτοις ὅτι δὲν κατώρθωσεν ἀκόμη νὰ συνάψῃ ὁμιλίαν μὲ ἄρνιθα, σκύλον ἢ γαλῆν, τοῦθ' ὅπερ μαρτυρεῖ πόσον οἱ Εὐρωπαῖοι ὑστεροῦσι τῶν Ἀμερικανῶν εἰς μερικὰ πράγματα!

Εἶνε πολὺ δύσκολον νὰ ὑπολογίσῃ τις τὰς ἀναριθμήτους συνεπειὰς τῆς ἀνακαλύψεως τοῦ κ. Γκάρνερ. Εὐκόλον ὅμως νὰ συμπεράνῃ τις πόσον θὰ γελᾷ ὁ σορὸς ἐκεῖνος, ὅστις τὸ πρῶτον θ' ἀκούσῃ πιθήκων λέγοντα αὐτῷ:

— Εἶσαι ζῶον!

## ΓΕΩΓΡΑΦΙΚΑ ΠΕΡΙΕΡΓΑ

### Πόθεν τὸ κοινὸν γεωγραφικὸν ὄνομα Νειμποργιό, Νειμποργιός, Ἐμποργιός, Ἐμπορεῖον.

Ἐν φυλλαδίῳ 3<sup>ῳ</sup> τῆς «Ἐστίας» τῆς 21 Ἰανουαρίου 1890 ἐδημοσιεύσαμεν μελέτην περὶ τοῦ κοινῶν γεωγραφικοῦ ὀνόματος «Δατκαλειό», δι' οὗ ὀνομάζονται πολλαὶ ἔρημοι νησίδες καὶ βράχοι περὶ αἰεῖς, κείμενοι περὶ νήσους καὶ παράλια τῆς Ἑλλάδος, ὅπως καταδειξόμεν ὅτι τὸ ὄνομα ἔφερε μὲν τύπον ἑλληνικόν, ἀλλὰ δὲν προέκυψεν ἐκ τῆς λέξεως «διδασκαλειόν», ὡς τέως ἔθεωρεῖτο, ἀλλ' ἐκ παρετυμολογίας τῆς ἰταλικῆς λέξεως scoglio, da ἢ di scoglio, σημαίνουσης σκόπελον καὶ μικρὰν βραχίωδῃ νήσον. Ἡδὴ ὅμοιον θέμα ἐρχόμεθα νὰ πραγματευθῶμεν πλείωτά τινα γράφοντες περὶ τοῦ γεωγραφικοῦ ὀνόματος Νειμποργιό, Ἐμποργιός, Ἐμπορεῖον, δι' οὗ ἐν νήσοις τῶν ἑλληνικῶν θαλασσῶν καλοῦνται χωρία μεσόγεια καὶ παράλια μετὰ τῶν παρ' αὐτοῖς λιμένων.

Τὸ ὄνομα τοῦτο οἱ ἐγγῆροι καὶ τῶν Εὐρωπαίων οἱ γράψαντες ἀρχαιολογικὰ καὶ γεωγραφικὰ περὶ Ἑλλάδος παράγουσιν ἐκ τῆς λέξεως «ἔμπορεῖον», λέγοντες ὅτι τὰ χωρία τὰ φέροντα τὸ ὄνομα τοῦτο ἦσαν ποτε ἔμπορεῖα. Ἐγὼ αὐτὸς ὅτε τῷ 1880 ἔγραψον τὰ περὶ Ἄνδρου Γεωγραφικὰ ὑπομνήματα παρεσέρθη ἐκ τῆς τοιαύτης ἐτυμολογίας καὶ ἔγραψα ἐν σελ. 11 ὅτι «τὰ πλοῖα τῶν Ἀνδρῶν τοῦ Κάτω Κάστρου προσορμίζονται εἰς τὸν βόρειον μυχὸν τοῦ κόλπου τῆς πόλεως Ἄνδρου, τὸν καλοῦμενον Νειμποργιό». Ἡ τοιαύτη ὁμοῖ παρὰγωγὴ τῆς λέξεως εἶνε ἐντελῶς ἐσφαλμένη καὶ ἀνοπόστατος, ὡς ἐξήγαγον ἐκ μεταγενεστέρων γεωγραφικῶν καὶ ἐτυμολογικῶν ἐρευνῶν.

Εἶνε ἀληθές ὅτι τὸ ὄνομα ἔμπορεῖον καὶ ἔμπορεῖον ἀπαντᾷ παρὰ τοῖς ἀρχαίοις ὡς ὄνομα λιμένων τινῶν καὶ πόλεων, ἰδίως ἐπὶ τῶν πρὸς τὴν Μεσόγειον νεουσῶν παραλιῶν τῆς Ἀφρικῆς, καὶ ἐπὶ τῶν τοῦ Εὐξείνου, προσελθὼν ἐξ ἰδιαζούσης αὐτόθι ἐμπορικῆς κινήσεως, εἰς ἣν συνέτρεχε τὸ ἐπιτήδειον τῆς γεωγραφικῆς θέσεως καὶ οἱ ἐν αὐταῖς ἄποικοι. Ἀλλὰ τὰ ἐν ταῖς Ἑλληνικαῖς νήσοις Νειμποργιὰ οὐδὲν κοινὸν ἔχουσι πρὸς τοιαύτην παράστασιν, οὐδὲ τὸ ὄνομα προέκυψεν ἐκ τοῦ ἔμποριου, διότι ἡ λέξις ἔμπορεῖον ἀπὸ τῆς ἀπωτάτης ἀρχαιότητος μέχρι σήμερον ἔμεινεν ἀναλλοίωτος. Εἰς ὅλας τὰς δημόσιαις διαλέκτους τῶν Ἑλλήνων «ἔμπορεῖον» καὶ «ἔμπορεύομαι» λέγονται ὡς καὶ ἐν τῇ κλασικῇ ἀρχαιότητι. Τὸ ἐν ἀρχῇ δὲ τῆς λέξεως «νειμποργιό» μαρτυρεῖ ὅτι αὐτόθι ὑπάρχει λείψανον λέξεως ἄλλης.

Χωρὶα καὶ συνοικισμοὶ φέροντες τὸ ὄνομα Νειμποργιό, Ἐμποργιό, ὑπάρχουσιν ἐν ταῖς νήσοις

Ἄνδρω, Θήρᾳ, Χάλκῃ τῇ παρὰ τῇ Ῥόδῳ, Καλύμνῳ, Νισύρῳ, Κάσω, Σύμῃ, Χίῳ, ἴσως δὲ καὶ ἐν ἄλλαις, ἀλλὰ τὰ παραδείγματα τούτων ἀρκοῦσι πρὸς τὸν σκοπὸν μας.

Ἐξετάσωμεν ἐν συντομίᾳ τὴν θέσιν τῶν διαφόρων τούτων Νειμποργιῶν ἐν ταῖς προρρηθείσαις νήσοις.

Ἐν Ἄνδρῳ Νειμποργιό λέγεται ἡ περὶ τὸν βόρειον μυχὸν τοῦ λιμένος συνοικία, ἡ ἐκτὸς τῶν τειχῶν τῆς πόλεως Ἄνδρου, τῆς κειμένης ἐπὶ ἀκροτηρίου μικροῦ, ἐφ' οὗ καὶ τὸ μεσαιωνικὸν φρούριον ἐν ᾧ περιεκλείετο. Τὸ Νειμποργιό κείται ἐκτὸς τῶν τειχῶν τῆς πόλεως.

Ἐν Θήρᾳ Ἐμποριό καλεῖται μεσόγειον χωρίον μετὰ κασταλλίου εἰς τὰ μεσημβρινὰ τῆς νήσου κείμενον, ἀπέχον τοῦ χωρίου Πύργου, ἔνθα κάστρον, ἡμίσειαν ὄραν, πρωτεύουσα ἐν τοῦ ἐκ τούτου κατὰ τὴν τέως ἐτυμολογίαν κληθέντος δήμου Ἐμπορεῖου.

Ἐν Κάσω Ἐμποριός καλεῖται κόμιον παράλιον, ἔνθα ναυπηγεῖον, πρὸς Α τοῦ Φρὸ κείμενον, τοῦ ἐπιπέτου τῆς Ἁγίας Μαρίνας πρωτεύουσας τῆς νήσου. Τὸ μεσαιωνικὸν κάστρον τῆς νήσου κείται πρὸς Μ τοῦ Ἐμποριου.

Ἐν Καλύμνῳ οὗτω καλεῖται λιμὴν εἰς τὰ βόρειαι τῆς νήσου, παρ' ᾧ καὶ οἰκήσεις τινες, ἀπέναντι κείμενος τῆς νησίδος Γαλέντου, πόρρω τῆς πρωτεύουσας τῆς νήσου Χώρας, ἧς ὑπέρεκτεται τὸ μεσαιωνικὸν κάστρον. Ἀλλὰ καὶ ἐν Ἐμποργιῷ ὑπάρχει κρηπιωμένον κάστρον.

Ἐν Χάλκῃ τῇ πρὸς Δ τῆς Ῥόδου κειμένη ὁ κύριος λιμὴν λέγεται Ἐμποριό καὶ Σκάλα. Κείται πρὸς Α τῆς μεσογείου πρωτεύουσας τῆς νήσου, ἔνθα καὶ τὸ ἀπέχον μίαν ὄραν τοῦ λιμένος μεσαιωνικὸν κάστρον.

Ἐν Νισύρῳ, ἧτις εἶνε νήσος περιφερῆς ἀποτελουμένη ἐξ ἐνὸς ὄρους, ἔχοντος ἐν μέσῳ πεδινήν χωράν, σχηματιζομένην ἐκ παλαιῶν σβεσθέντων κρατῆρος ἠφαιστείου, ὑπάρχει ἐπίσης χωρίον Νειμποργιό πρὸς τὰ βόρεια ὄψηλὰ χεῖλη τοῦ κρατῆρος, εἰς ὕψος περίπου 430 μέτρων. Πρὸς τὰ μεσημβρινὰ δὲ χεῖλη ὑπάρχει τὸ χωρίον Νίκια. Πρὸς Β τοῦ Νειμποργιου καὶ ἐν ἀριστερᾷ τῷ εἰσιόντι εἰς τὸν λιμένα τῆς νήσου Μανδράκι κείται τὸ μεσαιωνικὸν κάστρον, ἔνθα σήμερον ὑπάρχει Μονή.

Ἐν Σύμῃ Νειμποργιός λέγεται ὁ ἕτερος τῶν δύο μυχῶν τοῦ κόλπου τῆς Σύμης, ὁ πρὸς Β. Περὶ τὸν πρὸς Μ δὲ κείται ἡ σημερινὴ πόλις τῆς νήσου.

Ἐν τέλει σημειώμεν ὅτι ἐν Χίῳ ἐν τῇ περιόχῃ τῶν Μαστιχοχωρίων Ἐμποριός λέγεται τὸ ἀκροθαλάσσιον τοῦ πρὸς τὸ μεσημβρινοῦ τῆς νήσου κειμένου χωρίου Πυργίου, ἔνθα, (λέγει ὁ Α. Πασπάτης ἐν τῷ Χιτικῷ γλωσσικῶ, πλανηθεὶς ἐκ τῆς φερούμενης ἐτυμολογίας) τὸ πάλαι ἦτο τῶν χω-

ρίων ὁ λιμὴν καὶ τὸ Ἐμπορεῖον». Παραθέτει δὲ καὶ δίστιχον.

Εἰνὰ θέλα στὸν Ἐμπορεῖο νὰ πῶμαι μέσ' τὰ λέπια,  
Γιὰ νὰ μὴ φθῇ θάλασσα τοῦ γαλοῦ ἢ λέπια.

Ἐν Πυργίῳ δὲ ὑπάρχει ὀχυρωματικὸς πύργος μετὰ τάφρου, καὶ πλησίον τὰ εἰσέπια φρουρίου καλουμένου νῦν τῶν Ἀπολόχων.

Πιθανόν, ὡς προείπον, τὸ ὄνομα τοῦτο νὰ ὑπάρχη καὶ εἰς ἄλλας νήσους, ἀλλὰ δὲν ἠδυνήθη ν' ἀνεύρω ἕτερα παραδείγματα, διότι οὔτε πάσας τὰς νήσους τῶν Ἑλληνικῶν θαλάσσων περιηγήθη, οὔτε περὶ πασῶν ὑπάρχουσι μονογραφίαι. Ἐν τῇ ἡπειρωτικῇ Ἑλλάδι, καθ' ὅσον γνωρίζομεν, τὸ ὄνομα εἶνε ἄγνωστον.

Ἐκ τῶν μνημονευθεισῶν νήσων ὁ ἀναγνώστης θὰ παρετήρησεν ὅτι τὸ ὄνομα Νειμποργίος ἀναφέρεται εἰς νήσους ἐφ' ὧν ἐπὶ μακρὸν ἐκυριάρχησαν Ἐνετοί, Γενουαῖοι, τὰ τάγματα τῶν ἵπποτῶν τοῦ Ἁγίου Ἰωάννου καὶ τῆς Μάλτας, καὶ ὅτι τὰ μέρη τὰ καλούμενα Νειμποργιὸ κείνται ἐκτὸς τῶν φρουρίων, τῶν καὶ κάστρων καὶ καταστάσεων καλουμένων.

Θὰ ἦτο ἤδη ἀφορτὸν σχολαστικότητος ἔργον, ἂν ἀνεπτύσομεν ἐνταῦθα καὶ τοὺς λόγους, δι' οὓς ἔμπορεῖα εἰς τὰς θέσεις τὰς ὀνομαζομένας Νειμποργιὰ δὲν εἶχον λόγον ὑπάρξεως.

Τὸ ὄνομα τοῦτο ὑπὸ ἕτερον τύπον μαρτυροῦντα τὴν ἀληθῆ καταγωγὴν αὐτοῦ εὐρίσκειται ἐν Κυθήροις καὶ ἐν Τήνῳ. Ἐν Κυθήροις περιεσώθη ἀπλοῦν ἐν τῷ ὀνόματι τοῦ χωρίου Μπουόργου, ἢ Μπουόργου, ἐγγὺς τῆς πόλεως Κυθήρων, ἐνθα τὸ Ἐνετικὸν φρούριον τῆς νήσου, καὶ ἐνθα συνοικία τῆς πόλεως, περὶ τὸ φρούριον κειμένη καλεῖται ἔτι καὶ νῦν *Messa Mpuórgou* κατ' ἀντίθεσιν τοῦ πύργου τοῦ κάστρου κειμένου Μπουόργου. Ἐν τῇ ἐμῇ Γεωγραφίᾳ τοῦ Νομοῦ Ἀργολίδος καὶ Κορινθίας, σελ. 280, ἐσημείωσα τὴν παραγωγὴν τῆς λέξεως ἐκ τοῦ ἰταλικοῦ borgo. Ἐν ἐγγράφῳ τῶν ἀρχῶν τῆς 15<sup>ης</sup> ἑκατοντ. ὁ λιμὴν Καψάλη τῶν Κυθήρων, ὁ εὐθὺς ὑπὸ τὸ φρούριον κείμενος, λέγεται Borgho di Capsali (Κ. Σάββα Μνημεῖα Ἑλλήν. ἱστ. τόμ. 6 σελ. 307)· ἐν ἑτέρῳ δ' ἐγγράφῳ τοῦ 1527 συνοικία τῆς πόλεως Ζακύνθου ὀνομάζεται Borgho della Marina. Ἐν Τήνῳ δὲ ἡ πρωτεύουσα τῆς νήσου ἐπὶ Ἐνετῶν ἐκαλεῖτο *Ξόμποργιο*, οὗτω δὲ καὶ νῦν ἡ θέσις, ὅ ἐστι Ἐξῶ Μπουόργου, κατ' ἀντίθεσιν ἀναμφίβολως τοῦ ἐν τῇ παραλίᾳ Μπουόργου, ὡς λέγονται νῦν πολλοῦ τῆς Ἑλλάδος Ἐξῶ Μερὰ καὶ πύργου τῆς πρωτεύουσας πόλεως θέσεις.

Οἱ ἀπὸ τῶν Σταυροφοριῶν κατακτηθέντες τὰς Ἑλληνικὰς νήσους Ἐνετοί, Γενουαῖοι, Ἰωαννίται, ἱππότες τῆς Μάλτας καὶ ἄλλοι πρῶτον ἔργον ἐποίησαν μετὰ τὴν κατάληψιν ἐκάστης νήσου τὴν ἰδρῶσιν εὐθὺς φρουρίῳ, ὅπερ ὀνομαζοῦντο κάστρον, κατ' ἐλλήν. φρασεολογίαν. Ἡ λέξις κάστρον

εἶχεν εἰσαχθῆ εἰς τὴν ἑλληνικὴν πολὺ πρότερον.) Ἐν ταῖς φρουρίαις δὲ τούτοις ποῦ μὲν περιεκλείετο καὶ ἡ πόλις, ποῦ δὲ κατώκουν ἐν αὐταῖς μόνον οἱ κατακτῆται μετὰ τῆς φρουρῆς αὐτῶν.

Σὺν τῷ χρόνῳ ἔξω τῶν φρουρίων τούτων ἐγίνοντο συνοικισμοὶ καὶ ἐσχηματίζοντο πόλιναι, κτίτινες ἐκαλοῦντο borgo ἢ burgo, ὄνομα ἐν χρήσει εἰς τὰς εὐρωπαϊκὰς γλώσσας, ἐκ τοῦ λατινικοῦ burgus, ἐξ οὗ καὶ πολλαὶ πόλεις τῆς Εὐρώπης καλοῦνται. Ὁ Δουκάκιος ἐν τῷ Γλωσσῶρι αὐτοῦ τῆς medie et infirmae latinitatis γράφει «Burgus, burgum: Ita appellabant crebra habitacula constituta ... seu domorum congregationem, quae muro non clauditur», ὅ ἐστι οὕτως ἐκάστων οἰκηματῶν πυκνῶς ἰδρυμένα ... ἢ ἄθροισμα οἰκιῶν μὴ περιεκλειομένων ὑπὸ τείρονε. Ἐνάσθον δὲ προσέτι burgum καὶ τὰ μικρὰ κάστρα, τοὺς πύργους. Ἐκ τοῦ τοιοῦτου δὲ ὀνόματος προέκυψεν ἡ λέξις Ξόμποργιο ἐν Τήνῳ. Ἀλλὰ κατόπιν ἀξιοσημείωτον τοῦ πληθυσμοῦ τῶν Μπουόργων, καὶ ἀναρρομένων ἄλλων ἀναγκῶν κοινωνικῶν καὶ ναυτιλιακῶν, ἐκτίζοντο ἀπώτερον τῶν Μπουόργων νέα Μπουόργα, ἅτινα ἐν τῇ κοινῇ διαλέκτῳ ὀνομαζήθησαν Νειμποργιὰ (νεῖδ Μπουόργο). Ταῦτα δὲ εἶνε τὰ ἀλλοτρία τῆς Ἑλλάδος καλούμενα ὑπὸ ἑλληνικὸν τύπον Νεοχώρια, ἢ Νεαπόλεις. Ὅτε δὲ μετὰ παρέλευσιν πολλοῦ χρόνου ἡ καταγωγὴ τῆς λέξεως Νέον Μπουόργον ἀπολέσθη ἐκ τῆς μνήμης τῶν ἐπομένων γενεῶν, μετεβλήθη τὸ ὄνομα Νειμποριὸ εἰς ἔμπορεῖο ἐκ τοῦ ἔμπορος παρετυμολογούμενον, ἐξ οὗ ἀπευθείας οἱ νεώτεροι φιλόλογοι Ἕλληνας καὶ ἀλλοδαποὶ πλανηθέντες παρήγαγον τὸ ὄνομα ἐκ τοῦ «ἐμπορείου», καὶ ὁ ἕρσις τα ὀνόματα τῶν δήμων Θήρας ἐκάλεσαν ἕνα τῶν δήμων τούτης δῆμον Ἐμπορεῖον.

Ἐκ τούτων ἐξάγεται, ὅτι ὅλα ταῦτα τὰ Νειμποργιὰ εἶνε κτίσματα μεταγενέστερα τῶν χρόνων τῆς κτίσεως τῶν κάστρων καὶ τῶν περὶ ταῦτα Μπουόργων.

Ἐν τῇ Τοιχογραφικῇ Μαρτίου Κρουσίου (σελ. 207) ὑπάρχει ἡ ἐξῆς σημείωσις περὶ τῶν νήσων τοῦ Αἰγαίου: «Νοσὴ Σανδορήνα Ἀρτζιπελάγου, ἐχὴ κάστρα πέντε Σκαρό, Ἅγιο Νικόλαω καὶ Νουργιόμπουργο, Ἀκρωτήρι, Νειμποργιό». Ἐκ ταύτης δὲ καταφανὲς καθίσταται, ἐφαρμοζομένης τῆς ὀρθῆς γραφῆς, ὅτι ὑπῆρχον δύο κάστρα ὑπὸ τὸ ὄνομα τοῦτο, τὸ *Καινοβουργιό* καὶ τὸ *Νειμποργιό*, τὸ ἐν ἐπινομασθῆ «καινοβουργιόν» τὸ ἕτερον «νεόν», ὅπερ ταῦτό.

Ἡ ἀνάστασις αὐτῆ ἐτυμολογία τοῦ ὀνόματος ἐξάγει ὀρθῶς καὶ χωρίον τοῦ Βιβλίου τῆς Κοινακίας, ἢ τοῦ χρονικοῦ τοῦ Μωρέως. Ἐν στίχῳ 3340 ἀναφέρεται ὅτι ὁ Μακρονὸς καὶ ὁ Καντακουζηνὸς ἐλθόντες εἰς Βελιγροστὴν

«Ἐκάψαν τὸ ἔμποριον τὸ κάστρον μόνῃ ἀψήκων»

Ὁ Buchon ἐξηγεῖ ἐν τῇ μεταφράσει του τὴν

λέξιν «ἐμπορείον» διὰ τοῦ «marché publique» (σελ. 108 τῶν Chroniques étrangères), τὸ τὸ ἰταλικὸν ὄμοιον κείμενον τοῦ χρονικοῦ τοῦ Μωρέως, ὑπερ ἧτο ἄγνωστον τῷ Buchon, ἐκδοθὲν τὸ πρῶτον ὑπὸ Hopf ἐν ταῖς Chroniques Greco-Romaines σελ. 449, γράφει «e de li partiti giunsero a Chalcho (Χελέμς)... e de li a Veligosti depredando e brusando li casali» ὅ ἐστι ἐκάψαν τὰς οἰκίας, τὸ προάστειον, τὸ burgo. Ἀλλὰ καὶ δὲ ὁ γασμουῦλος ποιητὴς τοῦ χρονικοῦ δὲν μεταχειρίζεται τὸ ὄνομα «ἐμπορείον» ἀλλὰ τὸ «μπούργον». Οὕτως ἐν στίχ. 6900 λέγει ὁ Ντζερφρις ντὲ Μπριέρας (Geoffroi de Bruyeres) ἐξήτησε παρὰ τοῦ ἡμιονόμου ἐξεδέλου του, αὐτὸς μὲν νὰ μείνη εἰς τὸ κάστρον,

«καὶ ἡ ἑτέρα φρασιὰ του νὰ εἶναι εἰς τὸ μπούργον».

Ὀνομαζεῖ δὲ τοὺς οἰκοῦντας τὰ ἔμποργα «βουργησίους» πρὸς διάκρισιν τῶν ἀρχόντων. Οὕτω δὲ ἐκάστων οἱ Βυζαντινοὶ καὶ τοὺς περὶ τὴν Κωνσταντινούπολιν ἐγκατασταθέντας ἀποίκους Βενετοὺς «βουργεσίους» burgenses.

Καὶ ταῦτα μὲν περὶ τοῦ ὀνόματος τοῦτο. Βραδύτερον θέλομεν δημοσιεύσει μελέτην μακροτέρην περὶ τοῦ γεωγραφικοῦ ὀνόματος τοῦ φερομένου ὑπὸ τὸν τύπον Μασσαρία, Μασσαρά, Με-

σαρά, Μασσάδα, Μασσάρι, Μασσαρέα, ὅπερ μέχρι τοῦδε θεωρεῖται ἑλληνικὴν, σημαίνον τόπον ἐν μέσῳ ὁρέων, δι' οὗ ὀνομαζόνται δύο μεγάλα πεδιάδες, ἡ μία ἐν Κρήτῃ (Μεσσαρά), ἡ ἕτερα ἐν Κύπρῳ (Μεσσαρά), χωρίον ἐν Ἀνδρῶν, Κόθινῳ, Θήρῃ καὶ Ἰκάρῳ, βίαιες καὶ πεδιάς ἐν Τήνῳ καὶ Κῶ (Μεσσαρά), θέσις Μασσάδα ἐν Πάρῳ, χωρίον Μασσάρι ἐν Ῥόδῳ. Ὑπὸ τὸν τύπον δὲ Μεσσαρέα τὸ ὄνομα ἐφέρετο ἐπὶ τῶν φραγκικῶν χρόνων ἐν Πελοποννήσῳ, καλουμένου τοῦ ἡμίσεως αὐτῆς Μεσσαρέας, τοῦ ἑτέρου δὲ ἡμίσεως Μωρέας. Καθ' ἡμᾶς τὸ ὄνομα παράγεται ἐκ τῆς λέξεως massaria ἢ masseria, δι' ἧς ἐκαλοῦντο κατὰ τὸν μέσον αἰῶνα μεγάλα ἰδιοκτησίαι καὶ μέρη καλλιεργημένα, καὶ ἐξ ἧς ἔχουσι τὸ ὄνομα πόλεις τινὲς καὶ πόλιναι ἐν Ἰταλίᾳ καὶ Γαλίᾳ. Ἀλλὰ τὰ περὶ τοῦτο ἔχοντα ἀνάγκην ἀναπτύξεως ἱστορικῆς καὶ γεωγραφικῆς μάλλον ἐκτενοῦς, θέλομεν βραδύτερον πραγματευθῆ, καθὼς καὶ περὶ τοῦ ὀνόματος Νάουσα, δι' ἧς ὀνομαζόνται λιμένες ἐν Πάρῳ καὶ Κόθινῳ, τὸ ὅποιον θεωροῦσι τινὲς ἑλληνικῆς καταγωγῆς, ἡμεῖς δὲ λέξιν ἐν χρήσει ἐπὶ Ἐνετῶν, εἰλημμένην ἐκ τοῦ παρακμάζοντος λατινισμοῦ.

A. ΜΗΛΙΑΡΑΚΗΣ

## ΧΡΟΝΙΚΑ

### Φιλολογικά

Ὁ κ. Louis Dyer, πρῶτον καθηγητὴς ἐν τῇ ἐν Ἀμερικῇ ἀκαδημίᾳ Harvard, ὅστις πρότερον ἐπὶ τῆς ἐπιπέδου ἐπὶ ἑτασ περίπου ἐν Ἑλλάδι, ἐδημοσίευσεν κατ' αὐτῆς ἔργον σπουδαῖον ὑπὸ τὴν τυπωτικὴν ἐπιγραφήν: *οἱ θεοὶ ἐν Ἑλλάδι* (The Gods in Greece, Macmillan and Co London 1891 σελ. 157 εἰς 8ον). Τὸ περιεχόμενον διακονοῦν περὶ εἰς σειράν ὀκτώ ἀκροάσεων, εἰς τὴν ἐν Βοστώνῃ περιουμένου Lowell Institute. Κατὰ τὴν ἐκτενιστέραν τοῦ βιβλίου ἐπιγραφήν, ἀποτιθεῖται τούτω ἐκ «Μελετῶν περὶ τῶν θεοτήτων τῆς Ἑλλάδος ἐπὶ ἐπιπέδου ἐπὶ ἐσχάτοις ἀνακαλύψεων». Μετὰ εἰσαγωγικῶν κεφαλαίων πραγματευομένων περὶ τῆς ἐν γενεῇ θεοσεύειας τῶν ἀρχαίων Ἑλλήνων, ἰσονται τὰ ἐξῆς ἡ Διμήτρα ἐν Ἐλευσίῃ καὶ Κνίδῳ, — ὁ Διόνυσος ἐν Θοράκῃ καὶ ἐν τῇ ἀρχαίᾳ Ἀττικῇ, — ὁ Διόνυσος ἐν Ἀθήναις, — οἱ ἐν Ἐλευσίῃ θεοὶ, — ὁ Ἀρκεληπίος ἐν Ἐπιδαύρῳ καὶ Ἀθήναις, — ἡ Ἀρροδίτη ἐν Πάρῳ, — ὁ Ἀπολλών ἐν Ἀθήναις. Ἡ ἐπὶ τούτῳ ἐξέτασις τῶν ἀνακαλύψεων μνημείων, προσθεθεμένων εἰς τὰς βιβλικὰς καὶ εὐραίας ἀρχαιολογικὰς γνώσεις τοῦ φιλέλληνα ἑλληνιστοῦ, ἐπιφυλάττει τὴν ἀξίαν τῆς συγγραφῆς, αποτελούσης ἀναγνωσμα τερπνὸν ὅσον καὶ διδακτικόν. Τὸ βιβλίον ἀφιερῶται εἰς τὸν ἡμέτερον κ. Δ. Βικελῶν.

### Θεατρικά

Τὸ Μελοδραματικὸν θεατρικὸν τοῦ Βελγίου διεκόπη πρὸ ὀλίγου ἡμερῶν τὰς παραστάσεις του, ὡς γίνεται κατ' ἔτος, μέχρι τῆς 31 Ἀυγούστου. Κατὰ τὴν ληξιακὴν ἐπιπέδου ἐδοθησαν ἐν ἑσπ. 282 παραστάσεις, ἐξ ὧν ἕνεκα συνελίχθη διὰ μελοδραμάτων τοῦ ἀποκαταρκτικοῦ παρεκκλησίου, 15 ὀρχη-

στικά παραστάσεις, 2 ἐορταστικαὶ ἐπεριπέδες καὶ 256 μελοδραματικαὶ παραστάσεις. Κατὰ τὰς παραστάσεις ταύτας ἔγιναν 81 ἀναπαραστάσεις ἔργων τοῦ Βάγνερ, 12 τοῦ Βέρνερ, 13 τῶν Μότσαρτ καὶ Μέντιερδερ καὶ 13 ὁλοκλήτως τοῦ συνθέτου τῆς *Kosmos*. Καὶ ἐκ μὲν τῶν ἔργων τοῦ Βάγνερ ἀναπαραστάθησαν 29 φορές ὁ *Tannhauser* καὶ 24 ὁ *Lohengrin*, ἐκ δὲ τῶν τοῦ Βέρνερ ἀναπαραστάθη 36 φορές ὁ *Obéron*. Κατὰ τὴν προσεχῆ περιόδον θὰ ἀναθιθῆσθῇ ἐπὶ τῆς σκηνῆς νέον τι μελοδραμα τοῦ Μοτσαρτ.

— Ὁ ἐν Π. Χριστίαις σποῦδὸς ἔχων τὴν μελοδραματικὴν κ. Μπαλάνος θὰ οἰκοδομήσῃ προσεχῶς εἰς τὴν ὁδὸν Προκοπίου θεῖον μετὰ 1.200 θέσεων.

### Παντοῖα

Ἡ ἀγγλικὴ συγγραφεὺς παρατηρεῖ ὅτι ὁ ἀριθμὸς τῶν πτηνῶν ἐλαττοῦται ἐν Ἀγγλίᾳ, ἐνεκα τῆς ἀσυμμετρου συνηθείας τοῦ νὰ μεταχειρίζονται ταῦτα πρὸς στολισμὸν. Τὸ ὄρατον θαλάσσιον πτηνόν, ἀλκυὼν, σφιδόν ἐξέλιπεν ἐκ τῶν μερῶν ὅπου συνιθεῖ νὰ ἐνοικιῶται ἄλλοτε. Τὸ αὐτὸ συμβαίνει καὶ εἰς τὴν ἀκανθολογία καὶ πολλὰ ἄλλα πτηνά. Ἔχοντα τὴν ἀτυγχεῖν νὰ κοσμοῦνται ὑπὸ λαμπρῶν περσῶν. Καὶ αἱ χαλιδόνες αὐταὶ δὲν ἐξαρτῶνται τοῦ καταδωγμοῦ, ὅπως τὰ σωματὰ τῶν κοσμησῶν γυναικείων πλοῦς. Πολλοὶ καὶ ὁ τοπος ἐγράφη περὶ τοῦ ζήτηματος τούτου, ἀλλ' ὁ κατὰ τὸν πτηνῶν πόλεμος δὲν ἐπέκυσε καὶ τὸ κακὸν ἐπικολοῦται. Ἐὰν οἱ πατέρες ἐπιβάλλον εἰς τὰς θυγατέρας τῶν ν' ἀπορροφῶσι στολισμὸν ὅστις, κατὰ τὴν γνώμην τῶν φρονιμῶν, οὐδὲν προσθέτει εἰς τὴν καλλονὴν τῶν, ἵσως θὰ ὑπῆρχεν ἑλπίς νὰ σταματήσῃ τὸ βραδύρον ἐμποριὸν τῶν νεκρῶν πτηνῶν.



# ΑΣΤΕΡΟΣΦΟΠΕΙΟΝ ΑΘΗΝΩΝ

ΔΙΕΘΝΕΣ ΜΕΤΕΩΡΟΛΟΓΙΚΟΝ ΔΕΛΤΙΟΝ

(19 — 25 Ιουνίου)

Μετεωρολογικά Στοιχεία Ἀθηνῶν	Ἡ μέ ρ α ι							Ἐξηγήσεις
	19	20	21	22	23	24	25	
Βαρομετρικὴ πίεσις	755,4	753,2	752,6	754,1	753,2	750,0	749,9	<p>Ἡ βαρομετρικὴ πίεσις παριστᾷ τὸ ὕψος τῆς ὑδραργυρικῆς στήλης, τῆς μετρούσης τὸ βάρος τοῦ ἀνοσθέν τοῦ βαρομέτρου ἀτμοσφαιρικοῦ αἵρος ἐκτεμνόμενου ἐν χιλιοστά τοῦ μέτρου.</p> <p>Ἡ μέση θερμοκρασία κατὰ τὴν ἑκατοντάδαμον κλίμακα ἐκτιμωμένη, παριστᾷ τὸν μέσον ὄρον τῶν διαφόρων θερμοκρασιῶν τῆς ἡμέρας.</p> <p>Ἡ μεγίστη θερμοκρασία παριστᾷ τὴν ὑψηλότεραν κατὰ τὴν διάρκειαν ἑκάστης ἡμέρας θερμοκρασίαν.</p> <p>Ἡ ἐλαχίστη θερμοκρασία παριστᾷ τὴν χαμηλότεραν κατὰ τὴν διάρκειαν ἑκάστης ἡμέρας θερμοκρασίαν.</p> <p>Ἡ σχετικὴ ὑγρασία παριστᾷ τὸν λόγον τῆς πραγματικῆς ὑγρασίας τῆς ἀτμοσφαιρᾶς πρὸς τὴν μεγίστην δυνατὴν ὑπὸ τὰς αὐτὰς συνθήκας ἐκτεμνόμενου ἀπὸ τοῦ 0 μέχρι τοῦ 100· τὸ 0 παριστᾷ τὴν τελείαν ξηρασίαν, τὸ δὲ 100 τὴν μεγίστην ὑγρασίαν τῆς ἀτμοσφαιρᾶς.</p> <p>Ἡ ἀπόλυτος ὑγρασία σημαίνει τὴν ποσότητα τῶν ἐν τῇ ἀτμοσφαιρᾷ ὑδατῶν ἐκτιμώμενην διὰ τῆς πίεσεως, ἣν ἐπιφέρουσιν οὗτοι ἐπὶ τῶν ἀντικειμένων, μεθ' ὧν εὐρίσκονται εἰς ἐπαφὴν, διὰ τοῦ ὕψους ὑδραργυρικῆς στήλης ἰσορροπούσης τὴν πίεσιν ταύτην.</p> <p>Ἡ βροχὴ καὶ ἡ χιῶν ἐκτιμῶνται εἰς χιλιοστά τοῦ μέτρου καθ' ὕψος ἀνω τῆς ἐπιφανείας τῆς Γῆς.</p> <p>Τὰ νέφη ἐκτιμῶνται ἀπὸ τοῦ 0 ἕως 10· τὸ 0 παριστᾷ τὸν ἐντελῶς ἀνεφελὸν οὐρανόν, τὸ δὲ 10 τὸν τελείως κεκαλυμμένον ὑπὸ νεφῶν.</p> <p>Ἡ ἔντασις τῶν ἀνέμων ἐκτιμῶνται ἀπὸ 0 ἕως 9· τὸ 0 παριστᾷ τὴν νηνεμίαν, τὸ δὲ 9 τὴν θυελλίαν.</p> <p>Ἡ κατάστασις τῆς θαλάσσης ἐκτιμῶνται κατὰ τὴν ἑξῆς κλίμακα: 0 = γ α λ η ν ι α ι α, 1 = τ ε τ α ρ α γ μ ε ν η, 2 = κ ο μ α τ ο ῦ ὄ ρ η ς, 3 = τ ρ ι κ ο μ ι ῶ ὄ ρ η ς, 4 = ἄ γ ρ ι α.</p>
Μέση θερμοκρασία	28,5	30,1	30,6	31,0	30,9	30,3	27,2	
Μεγίστη θερμοκρασία	33,0	33,1	34,1	33,9	36,2	34,4	31,5	
Ἐλαχίστη θερμοκρασία	22,6	23,4	24,9	23,3	25,1	24,5	24,2	
Σχετικὴ ὑγρασία	51	39	41	40	50	53	69	
Ἀπόλυτος ὑγρασία	14,25	12,16	13,31	12,92	15,66	16,04	18,31	
Βροχὴ	—	—	—	—	—	—	0,1	
Χιῶν	—	—	—	—	—	—	—	
Χάλαζα	—	—	—	—	—	—	ὀλίγη	
Νέφη	1	1	2	1	1	2	4	
Ἄνεμος καὶ ἔντασις αὐτοῦ	BA.2	BA.3	BA.3	BA.3	BA.2	NA.2	BA.2	
Θάλασσα	1	1	1	1	1	1	1	
<i>Μέσαι θερμοκρασίαι Εὐρώπης</i>								
Κέρκυρα	2,60	24,0	26,0	27,5	26,5	26,0	23,0	
Βόλος	27,0	27,5	28,5	29,5	29,0	24,5	29,0	
Πάτραι	29,0	29,5	29,0	30,5	29,5	28,5	26,0	
Τρίπολις	24,5	25,5	25,5	25,5	25,5	27,0	23,0	
Κωνσταντινουπόλις	23,0	24,5	25,0	25,5	25,0	26,5	26,0	
Ὀδησσός	26,0	26,2	26,7	27,0	29,8	30,0	25,8	
Βατούμ	—	18,7	30,6	29,8	24,3	—	22,5	
Παρίσιοι	23,1	18,4	18,7	17,2	16,9	18,4	16,0	
Ῥώμη	26,0	26,0	26,5	26,0	23,0	—	—	
Νεάπολις	25,0	26,0	25,5	25,5	23,5	24,5	—	
Βοϊνδύσιον	27,5	28,5	27,5	28,5	29,0	26,0	26,0	
Καλιάρη	24,5	24,5	26,0	25,5	22,5	24,0	25,0	
Πάνορμον	27,0	—	—	23,5	23,0	23,5	22,5	
Μελίτη	25,0	25,5	27,5	28,5	26,5	24,0	23,0	
<p><b>Παρατηρήσεις.</b> — Ἡ βαρομετρικὴ πίεσις ἐξηκολούθησε καὶ κατὰ τὸ ἑθέρμηρον τοῦτο νὰ διατηρῆται κατὰ πᾶσα ἀνω τοῦ συνήθους ὕψους αὐτῆς, κατὰ τὸν τρ. μῆνα μόνον τὴν 25 παρατηρήθη κατάπτωσις τις, ὅτε καὶ ἐπέβη μικρὰ καταρῆς μετὰ πρῶτον ἀνέμου βροχῆς καὶ χαλάζης, ἀλλ' ἀνευ οὐδενός κερκονοῦ. Ἡ θερμοκρασία τοῦ αἵρος ἐξακολουθεῖ ὑπερπέρασκα τὴν συνήθη τοῦ τρέχοντος μηνὸς κατὰ 3 καὶ 4 βαθμοῦς· ἡ ὑπεροχὴ αὕτη, ἣτις εἶναι πιθανόν διὰ τὴν ἐξακολούθησιν ἐπὶ πᾶσι εἴσεσι, καθιστᾷ τὸ ἐρεταινὸν θέρος ἐν τῶν θερμότερον ἐν Ἀθῆναις. Οἱ κατὰ τὴν ἐποχὴν ταύτην συνήθως ἐπικρατοῦντες ἐν Ἀθῆναις BA ἄνεμοι ἤρχισαν ἀπὸ τῶνος πνιόντες μετὰ μεγάλῃς σταθερότητος· εἶνε δὲ γνωστοὶ καὶ παρὰ τοῖς ἀρχαίοις περιοχικοῖς ἀνέμοι τοῦ Αἰγαίου πελάγους ἢ τῆ α ι α (μελέτεμα)· οὐραίωνται δὲ εἰς τὴν ὑψηλὴν θερμοκρασίαν, ἣτις κατὰ τὴν ἐποχὴν ταύτην ἀναπτύσσεται εἰς τὴν Ἀφρικὴν καὶ ἰδίᾳ εἰς τὴν ἐρημον Σαχάραν· ἡ μεγάλη θερμοκρασία διαστῆλλουσα καὶ ἀρκιούσα τὴν ἐστὶ ἀτμοσφαιρᾶν, προκαλεῖ βῆμα αἵρος ἐκ βορρᾶ πρὸς πλάγιον τοῦ κενοῦ καὶ ἀποκατάστασιν τῆς ἰσορροπίας τῆς ἀτμοσφαιρᾶς.</p>								

Ἐν Ἀθῆναις, ἐκ τοῦ τυπογραφείου τῶν Καταστημάτων τοῦ «Ἄστειος»