

Η ΑΠΟΚΑΘΗΛΩΣΙΣ

(Τὸ περίφημον ἔργον τοῦ μεγάλου Ροδῆνους)

Η ΕΙΚΟΝΟΓΡΑΦΗΜΕΝΗ

17^ο ΕΤΟΣ — ΑΡΙΘ. 30 — ΑΠΡΙΛΙΟΣ 1907

ΕΛΛΗΝΙΚΟΝ ΠΡΟΣΚΥΝΗΜΑ

Όπου λόννακας ήρώων στέφ' ή δόξα ή τας στήρεις πλέκει επί των μετώπων ΒΥΡΩΝ



Ο ΕΝ ΜΕΣΟΛΟΓΓΙΩ ΑΝΑΡΙΑΣ ΤΟΥ ΒΥΡΩΝΟΣ

Έπαινος πλέον έχει εις το Μεσολόγγι, όπως έπαινος εις όλην την Ελλάδα, να πλέκη στέψεις επί μετώπων ή δόξα, αλλά ποιος δεν την βλέπει επάνωθεν λαογράφων και επάνωθεν κάθε σπιθαμής γης εις την οποίαν ο λόρδος έγραψε τους στίχους του τους τελευταίους.

Δεν είναι βήμα εις το Μεσολόγγι το όποιον να μη φέρη εις τόπον δόξης.

Έδώ τά Ηρώα του Βήρωνος και του Μπότσαρη και του Μάγερ και του Ράγκου και του Δεληγιώργη και του Τσελιού τα λείψανα και εκείνος ο τύμβος με τα κόκκαλα των δοξασιμένων προασπιστών του Μεσολογγίου που τα φυλάττει μαρμαρίνος λέων.

Αιτωί οι τάφοι, ξύλινοι πολλοί και λιτή ή φτεία, αλλά κρύπτον όσα ήρώων αυτά τα χώματα, άλλ' ηβήσαν τα δένδρα από το πηγμένον αίμα μεγάλων καρδιών, από τα λείψανα δοξασιμένων υπάργων*.

Έδώ, κοντά εις της ντάπιες των, κοντά εις τα κανόνια των τα όποια προβάλλοντα έξω του τοίχου του γύρου όσαν να αναζητούν άκόμη έχθρους, κοντά εις τας τάφους που επληροούντο με έθνομικά πτώματα κοιμούνται άγνωστοί και άνόνημοι εκείνοι οι όποιοι έπεισαν και έτρογον μς και ίππους και γαλάς, έγιναν φάσματα από τας ασθeneίας, έβλεπον τον θάνατον να θέλη να τους άρπάξη με μωρίς άπαιούς βραχιόνια και έπολέμου και δεν παρεδίδοντο και άπεθνηζον με το ξίφος εις την χείρα.

Βλέπετε εδώ ένα κομμάτι γης επάνω εις το όποιον ένας κηπουρός έφύτευσεν όλιγα άνθη. Είναι ο τόπος όπου υπήρχεν ή Εκκλησία μέσα εις την οποίαν έκοιμόνουν των Άχράντων Μυστηρίων οι πολεμιστά πριν προχωρήσουν όλιγα βήματα διά να εύρουν τον θάνατον.

Παρέκει ή ντάπια του Μαζρη με το κανόνι της επάνω από την

* Ο κήπος των Ηρώων εκκαλωπίσθη έφ' όσον επιτρέπουν τα οικονομικά του δήμου και ήφραση ή τας άποτίους προσπαθείας του Δημάρχου κ. Σταύρου όστις και εις την έφευγην έορτήν με γλαυκότατα μέσα—μόλις από δοξμίας άς ένήρησε το Συμβούλιον—παρεσκευασεν έπιτυχή την τέλειαν της έορτής της Έξόδου.

τάφρον επί της οποίας οι Μεσολογγίται έστησαν τας γεφύρας της ενδόξου έξόδου των. Λείπουν αι γέφυραι, έγεμισε σχεδόν ή τάφρος, κατέστρεψε πολύ μέρος του προμαχώνος ή νεωτέρα έλευνότης, ιδούσασα έχει τον σταθμόν του σιδηροδρόμου, αλλά μέσα εις την ψυχρήν σου την βλέπεις την εικόνα των πολεμιστών που σκοπούν την φρίκην γύρω των που λυσοούν δι' αίμα και έχθρισιν, που πολεμούν δίπλα εις γυναίκας πολεμιστρίας, που κυλιόνται εις την τάφρον αίμαφροτοι μαζί με Τσιφους και γυναικας και παιδιά και την γεμίζουν, που φεύγουν πέραν άλλοι και σφύζονται από τον θάνατον αλλά και με τον θάνατον εις την ψυχρήν διότι άφίνουν το Μεσολόγγι των.

Βιάσσε παρέκει. Ίδου ο προμαχών του Φραγγέλιου άνδρωμένος από τον φρουράρχον κ. Συριαζεζην όπως εις τας ενδόξους πολιορκίας και ίδου το κανόνι του επάνω. Ίδου και άλλος ενδόξος άδελφός του πληοίοι του άνδρωμένος τώρα*. Επάνω από αυτούς παννύχιοι και όλημεροι οι πολεμισται άπνοι και νήστες και άβροήθητοι έσκόρπισον τον θάνατον έως ότου έδέχοντο τον άσπασμόν των.

Προσκυνητά — διότι είναι προσκυνητής όποιος πατήση εις το Μεσολόγγι — έχεις να πατήσης και άλλα ήγιασμένα μέρη.

Το μέρος του σπητιού της Κατωούνας, ή όποια έδωκεν εντολήν να την θάφουν με τα όουζα τα όποια θά εύρίσκοντο εις το βάθος της σεντούκας της. Και ήνοιξαν την σεντούκαν και εύρον περιβολήν άνδρός πολεμιστού και ήνοιξαν τας σάρκας της και εύρον μίαν σφαίραν.

Βλέπεις πλησίον του Παρθενωγογγείου Σενοζράτους απόν τον χαμηλόν οικίσκον με το έν δομάτιον, χρησιμοποιούν τώρα ως καφενίου εις το όποιον εισέρχεται κίπτον. Εις αυτό το δομάτιον κατήσαν ο άνοητός και άβροήθητός ή με θαυμασίον λόγον έγκαρδιώσας τους πολεμιστάς την νύκτα της έξόδου εις τον ναόν του Άγίου

περίφημος έπίσκοπος Ρηγών Ίωσήφ* ο με θαυμασίον λόγον έγκαρδιώσας τους πολεμιστάς την νύκτα της έξόδου εις τον ναόν του Άγίου

* Είπε αληθινά άγιον το έργον του νύν Φρουράρχου Μεσολογγίου κ. Απολλοδόρου Συριαζεζην, να άνδρώση πιστός τους κατεστραμένους ιστορικούς προμαχώνας, να καλλωπίσθη δε τας ιστορικάς τοποθεσίας. Οι προμαχώνες άνδρωόνται με χείρας των στρατιωτών μας επί τη βάσει των δεδομένων της παλαιότερας άρχαιογραφίας, μέχρι δε της χείρας τας σφαιμένα λείψανα των έχρησιμενων δια παντοίους σκοπούς άπελούμενα να εκλείψουν.



Η ΚΑΤΑ ΤΟΥ ΜΕΣΟΛΟΓΓΙΟΥ ΛΥΣΣΑΛΕΑ ΕΦΘΟΣ ΤΩΝ ΤΟΥΡΚΩΝ

Παντελήμονος και φρονευθείς την αήτην νίκητα.

Ίδου και το μέρος όπου απέθανεν ο Βήρων. Ίδου παρέκει το μέρος όπου ο Μάγερ είχε στήσει το πειστήριον του το τυπώνον τα «Ελληνικά Χρονικά» των οποίων ή έκδοσις σ'αγα άνεβάλλετο διότι οι βόμβαι των πολιορκητών έβλαπτον «την τυπογραφίαν».

Γονάτισε τώρα έδώ παρά την παραλίαν εις τον τόπον που θά σοι δείξουν ότι έχει άντινάλη ή Καράλης εις τον άέρα.

Και με ένα πικρί σ'ίσιε τά νερά της λιμνοθάλασσας και πάτησε την Κλεισοβαν, το νησίον το έχον μικρός όλίγων βημάτων και πλάτος όλιγοτέρον, το νησίον όπου άπορείς πως έχωρεσεν ο Κίτσιος Τσαβέλλας με 130 άνδρας και τέσσαρα μικρά πυροβόλα, γύρω από το όποιον έχασεν ο Ρεσίτης 600 άνδρας και 800 ο Χουσεϊμπής ο χειρώσας την Κρήτην, την Κάσον, την Σφακτηρίαν και μη δυναθείς να καταλάβη έξέστην την ένδοξον σιθιμην επί της όποιας μόλις τώρα χωρεί εν εκκλησιδιον, ένα μνημειον και μια καλύβη ψαράδων.



ΤΟ ΗΡΩΝ ΤΩΝ ΕΝ ΜΕΣΟΛΟΓΓΙΩ ΠΕΣΟΝΤΩΝ

εικών του ήρωισμού φυλάσσεται εις την Εκκλησίαν, περιβάεται εν λιτανεία, θημάζεται. Οι Άθηναίοι δεν ήδυνήθησαν να συνταχθούν εις μίαν έκδρομήν εις τα άγια εκείνα χώματα.

Μεσολόγγιον, 15 Άπριλίον.

ΔΗΜ. ΔΗΜΕΡ

“ΤΟ ΝΑΥΤΙΚΟΝ ΤΗΣ ΕΛΛΑΔΟΣ ΠΡΟΓΡΑΜΜΑ,,

Την γενικήν προσοχήν και του τύπου και των λογίων και των πατέρων του Έθνους και της κοινωνίας συσσήμιον έλάνει κατ'αυτάς το πολυσέλιδον έπιστημονικόν σύγγραμμα του άνθροπολοίαρχου του Πολεμικού Ναυτικού κ. Περ. Αργυροπούλου.

Ο κ. Περισλής Αργυρόπουλος, υιός του κ. Γαζώβου Αργυροπούλου, Πρεσβευτού της Ελλάδος, και γαμβρός επί θυγατρί του κ. Κυριακούλη Μανρομιζάλη, βλαστός άρχαιοτάτης βυζαντινης οικογενείας, ήτις προσέφερε ού μικράς εις το Έθνος ύπηρεσίας, είναι εκ των τών κροτίστα μεμορφωμένον άξιωματικών και διη εκ των νεωτέρων του Πολεμικού ήμων Ναυτικού, έξελθών εκ της Σχολής των Δοκίμων, γλωσσομαθέστατος, διαρκώς εγκύπτων εις μελέτας και έκατιμώμενος εν τω σώματι και εν τή άνωτάτη κοινωνία της πρωτευούσης εις ην άνήκει.

Έχρημάτισεν ύπασπιστής του Υπουργού των Ναυτικών κατ'επιανάληψιν και διήνεσε τον ναυτικόν του βίον εις όλιας σχεδόν τας ύπηρεσίας. Και έμελέτα και παρετήρει τας έλλείψεις και τας ανάγκας και προΐδον πρόσφατον των παρατηρήσεών του και μελετών του αΐτων, πλην άλλων, είναι το τελευταίον του σύγγραμμα, το προκαλούν σχόλια και συζητήσεις, αι όποια ειθε — ως σοπείται — να άπολήξουν ένδοξοφελώς. Ας ίδωμεν λοιπόν τί ζητεί, τί υποδεικνύει δι' αΐτου.

Τί έγινεν έως τώρα υπέρ του Π. Ναυτικού ήμων; Από συστάσεως του Βασιλείου, από παλιγγενείας του Έθνους, δαπανώνται εκατομμύρια εκατομμυρίων και βαρύνεται εκάστοτε ο ειδικός προϋπολογισμός του Υπουργείου των Ναυτικών — εκ παραλλήλου με τον του Υπουργείου των Στρατιωτικών — και φρονώνται με χροή ο έλληνικός λαός, δια να έχωμεν κατά θάλασσαν τι;



ΠΕΡΙΚΛΗΣ ΙΑΚ. ΑΡΓΥΡΟΠΟΥΛΟΣ Άνθρωπολοίαρχος του Π. Ναυτικού.—Σύγγραφέας της πολιτικού μελέτης.

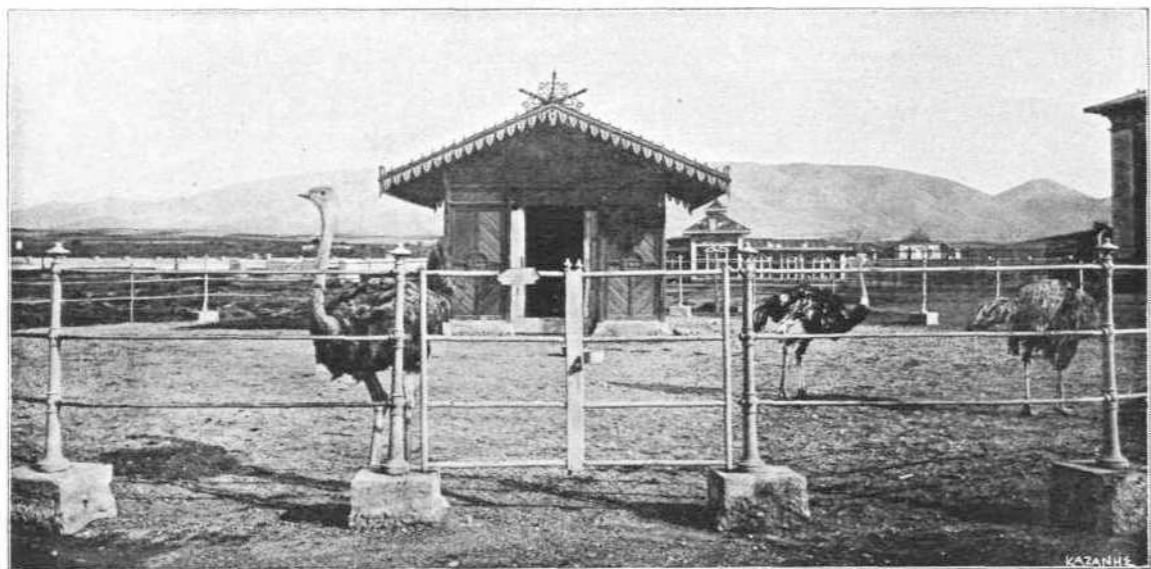
Αφ' ής συνέστη το Κράτος ούδέποτε είχαν νηυτικήν δύναμιν άρτίαν και αξιόμαχον. Αΐτη είναι ή άπάντησις εις το πρώτον ερώτημα. Και σημερον δε δεν έχομεν τίποτε το άρτιον. Ίδου ή εις το δεύτερον ερώτημα άπάντησις του συγγραφέως. Είναι πικρόν, άλλ' αληθές και πρέπει να λεχθή. Και το λέγει με πολύν πόνον. Γιατί όμως ούτε έχομεν ούτε έχομεν κατά θάλασσαν τίποτε; Εις το ερώτημα αυτό και μόνον ύπολανθάνει όλος ο σκοπός της θαυμασίας μελέτης του κ. Αργυροπούλου.

Λότι ούδέποτε ή Πολιτεία, ούδέποτε ή έπίσημος Ελλάς, ούδέποτε αι Κυβερνήσεις έμελέτησαν έπισταμένως, λελογισμένως, σοβαρώς, πρακτικώς, με πρόγραμμα το ζήτημα. Αι κατά καιρούς παραγγελίαι και προμήθειαι σκαφών και πυρομαχικών έγινοντο ειρή και ως ένύγχανε, άνεν ούδεμιās έμβριθούς μελέτης, άλλ' ότε μόν αυτογνωμόνος υπό των εκάστοτε Κυβερνήσεων και Υπουργών δια να έξυπηρετηθούν σκοποι διαπραγματευομένων δανείων, ότε δε κατόπιν γνωμοδοτήσεων έπιτροπών, μονομερώς και αυτόχημα έπιπολαίως έξεταύουσάν το ζήτημα.

Και τα σκάφη αυτά με τα όποια μās εφόρτωσαν αι διάφοροι Κυβερνήσεις, άχρηστα και σιπόμενα εν τω Ναυστάθμω, άπορροφώσι σημερον δια συντήρησιν την εκμάδα του προϋπολογισμού του Ναυτικού.

Ούδέποτε ή Ελλάς ειχεν ύπ' όψει πρόγραμμα. Πρόγραμμα γενικής παρασκευής των κατά ξηράν και θάλασσαν δυνάμεων, επί τη βάσει πάλιν άλλον προγράμματος, προγράμματος ενεργείας, εν ώρα ανάγκης, ενεργείας δε εν συνδυασμώ Στρατού και Στόλου.

Ίδου λοιπόν ο μέγας και ένδοξοφελής σκοπός του συγγραφέως. Να μελετηθή πρώτον ή θέσις της Ελλάδος γεωγραφικώς, κλιματολογικώς, γενικώς υπό π'ασαν έποψιν. Συνεπώς — αυτό έξυπακούεται — να



ΚΑΘΟΣ ΣΤΡΟΥΘΟΚΑΜΗΛΩΝ

Ο ΖΩΟΛΟΓΙΚΟΣ ΜΑΣ ΚΗΠΟΣ

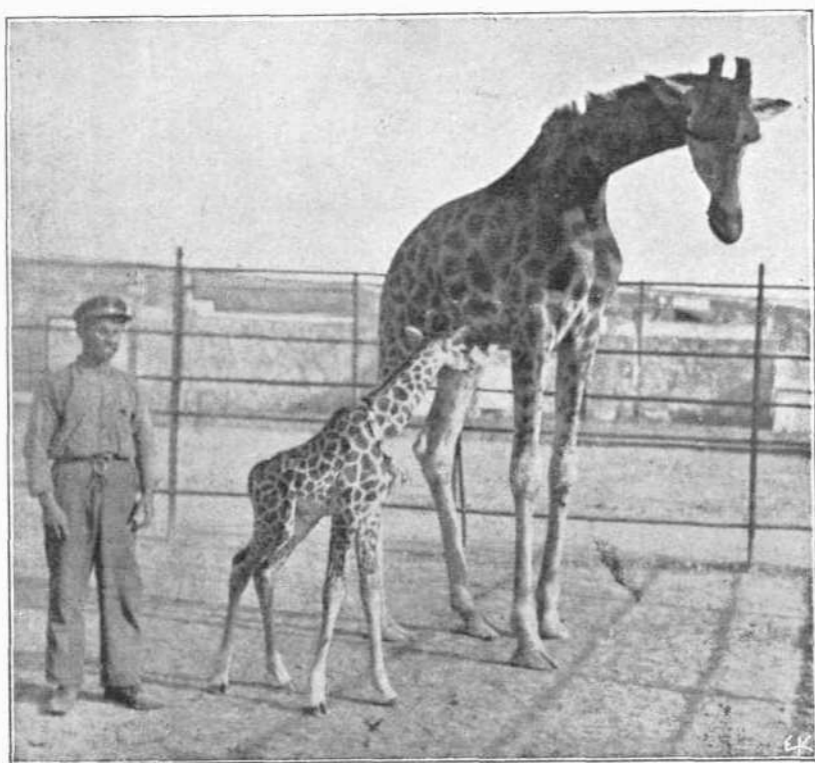
(Συνέχεια εκ των φυλλαδίων των μηνών Οκτωβρίου 1906-Ιανουαρίου 1907)



κλωβός των Στρουθοκαμήλων, των οποίων σύντομο περιγραφήν παρεθέσαμεν εις τὸ 27^{ον} φυλλάδιον (Ιανουάριος 1907 σ. 52), περιλαμβάνει δύο θήλεα άτομα καὶ ἓν ἄρρεν, τὸν ὁποῖον τὸ γένος διακρίνεται ἀμέσως ἐξωτερικῶς, καθ' ὅσον τὸν μὲν θηλέων τὸ πτέρωμα εἶνε καθ' ὅλην τὴν ἔκτασιν στακτόχροον, τοῦ δὲ ἄρρενος εἶνε μέλαν σιλπνὸν ἐκτὸς λευκῶν τινῶν μεγάλων πτερῶν ἐκφυομένων ἐκ τῆς οὐράς καὶ ἐκ τῶν ἄκρων τῶν πτερίγων.

Περὶ τῶν Στρουθοκαμήλων γίνεται πολὺς λόγος ὑπὸ τῶν συγγραφέων ἀπὸ τῶν ἀρχαιοτάτων χρόνων. Ἀρχαῖαι αἰγυπτιακαὶ τοιχογραφίαι παριστώσι τὴν Στρουθοκάμηλον ἐν εἰδει φρόνου ὑποχρεωτικῶς προσφερομένην ὑπὸ τῶν ὑπηκόων εἰς τὸν βασιλέα ἔπος καὶ τὰ πτερά της, ἀλλαγῶν δὲ παρίστανται αἱ θεότητες ἔχουσαι τὴν κεφαλὴν κεκοσμημένην διὰ τῶν πτερῶν τῶν ὡς καὶ στρατηγῶν καὶ πολεμιστῶν. Κατὰ τὸν Πανσάνιον ἡ βασίλισσα Ἀρσινόη παρίστατο ἐποχουμένη ἐπὶ Στρουθοκαμήλου. Ὑπὸ τῶν Ἀσσυρίων πιθανώτατα ἐτιμᾶτο αὐτὴ ὡς ἱερὸν πτηνόν. Ὁ Ἡρόδοτος ἀναφέρει ὅτι πολεμιστῶν ἐκ Λιβύης μετεγειρίζοντο τὰ πτερά της Στρουθοκαμήλου ὡς προφυλακτικά. Ὁ Ξενοφῶν, ὁ Ἀριστοτέλης, ὁ Διόδωρος, ὁ Πλίνιος, ὁ Αἰλιανός, παρέχουσι πολλὰς πληροφορίας περὶ τοῦ ζώου, περὶ τῆς φύσεως καὶ περὶ τοῦ τρόπου τοῦ βίου τῶν πτηνῶν τούτων. Ἀναφέρεται ὅτι ὁ βασιλεὺς Ἡλιογάβλος διέταξε καὶ τῷ ἔφερον 600 κεφαλὰς Στρουθοκαμήλων, ὃν ὁ ἐγκέφαλος θὰ ἐχρησίμευε δι' ἐπίσημον δειπνον. Μόλις κατὰ τὸν μεσαῖον αἰῶνα ἤρχισαν νὰ φέρωσιν εἰς τὴν Εὐρώπην τὰ πτερά τῶν καὶ ἔκτοτε προβαίνει αἴξουσα καταπληκτικῶς ἡ χρεὶς αὐτῶν πρὸς κόσμησιν τῶν πύλων.

Ἐπισημῶς ἀπέναντι τοῦ περιφράγματος τῶν Στρουθοκαμήλων, ἐνθα ἐστατήσαμεν τὴν περιγραφήν εἰς τὸ προηγούμενον φυλλάδιον τοῦ Ἰανουαρίου καὶ πρὸς τὸ ἀνατολικὸν μέρος



Αἱ ΚΑΜΗΛΟΠΑΡΔΑΛΕΙΣ ΤΟΥ Ζ. ΚΗΠΟΥ

αὐτοῦ ὀρθοῦται ὑψηλὸν καὶ μεγαλοπρεπὲς τὸ οἶγμα τῶν Καμηλοπαρδάλεων, τὸ κατασκευασθὲν διαπάναις τοῦ ἐν Καίφω φιλογενεστάτου ἀνδρός, τοῦ Νέστορος Τσανακλή, ὁ ὁποῖος καὶ ὡς ἐπιχειρηματίας ἐργοστασιάρχης ἐξέψυσε καὶ ἀνέδειξε ἐαυτὸν ὡς ἓνα τῶν πρωτίστων παραγόντων τοῦ παρκοσμίου ἐμπορίου τῶν σιγαρέτων, παρέχων ἐργασίαν εἰς χιλιάδας ἀνθρώπων, καὶ ὡς ἐπίλεκτον μέλος τῆς ἐν Καίφω Ἑλληνικῆς κοινότητος διεκρίθη ἐν τῇ ἠθικῇ καὶ ὑλικῇ ἀρωγῇ τῶν αὐτῶν καθιδρυμάτων καὶ ἐνεργητικώτατα ἔδρασεν ἐν τῇ διοικήσει τῶν κοινοτικῶν πραγμάτων καὶ τέλος ὡς Ἑλλην φιλόπατρις ἐπεδειξάτο ὑπέροχον γενναιοδορίαν καὶ στοργὴν πρὸς τὴν πατρίδα.

Ὁ κλωβός τῶν Καμηλοπαρδάλεων ἀποτελεῖται ἀπ' ἑνὸς ἐξ οἰκοδομημάτων κεντρικοῦ πυργοειδοῦς διαχωριζομένου ἐσωτερικῶς εἰς δύο διαμερίσματα, τὸ ὁποῖον χρησιμεύει ὡς κατάλυμα τῶν ζώων τὴν νύκτα καὶ ὡς καταφύγιον αὐτῶν κατὰ τὴν ἡμέραν τὸν χειμῶνα ἐν καιρῷ ψυχρῶς ἢ βροχῆς, καὶ ἀπ' ἑτέρου ἐκ σιδηροῦ κινηθώματος 2 1/2 μέτρων ὕψους, περιφράσσοντος εὐρείαν τετραγωνικὴν ἔκτασιν, ἐν τῇ ὁποίᾳ περιφέρονται τὰ ζῶα ἐλεύθερα περὶ τὸ οἰκοδόμημα καὶ παρέχουσιν ἐναντὶ ἀντικειμένου θανασιμῶν καὶ περιεργείας εἰς τοὺς ἐπισκέπτας τοῦ Ζωολογικοῦ Κήπου.

Καὶ ὄντως εἶνε ἄξια πολλῆς προσοχῆς καὶ περιεργείας τὰ ἐν αὐτῷ βιοῦντα ζῶα, αἱ **Καμηλοπαρδάλεις**, τὰ πολυτιμώτατα τῶν ζώων τῶν Ζωολογικῶν Κήπων. Τὰ ζῶα ταῦτα ἐδωρήσατο εἰς τὸν Ζ. Κήπον ὁ φιλογενεστάτος ἐκ Κύπρου ὁμογενὴς κ. Λοῖζος Ν. Λοῖζος καὶ μάλιστα εἰς ἐποχὴν, καθ' ἣν ἡ τιμὴ αὐτῶν ἐκυμαίνετο μεταξὺ 20-25 χιλ. φράγκων, ἔδωκεν δὲ καὶ διὰ τὴν μεταφορὰν αὐτῶν ἐκ Σουδάν μέχρις Ἀλεξανδρείας λίαν σημαντικὸν ποσόν.

Ἡ **Καμηλοπαρδάλις** (*Camelopardalis giraffa*) ἀποτελεῖ ἐν τῶν περιεργωτάτων μνησκαστικῶν ζῴων θεωρηθὲν κατ' ἀρχὰς οὐχὶ ἀδίκως ὡς ἐκ τῆς ἐξωτερικῆς αὐτοῦ παραστάσεως

ὡς μίγμα Καμήλου καὶ Λεοπαρδάλεως. Εἶνε τὸ μόνον εἶδος, τὸ ὁποῖον ἀντιπροσωπεύει σήμερον τὴν ὁμοιογένειαν τῶν λεγομένων **Κατωφερῶν** (*Deveca*), τῶν ὁποῖων ἡ ὄψις φέρεται κατωφερῶς πρὸς τὰ ὀπίσω μέχρι τῶν γλουτῶν καὶ τὰ ὁποῖα διακρίνονται διὰ τὸν μακροτάτον λαμόν των, τὰ ὑψηλὰ σκέλη των καὶ τὴν κορυφὴν κεφαλῆς των φέρουσαν μεγάλους ὄφθαλμούς καὶ διαιγείς ὀφθαλμούς καὶ δύο κροταροειδῆ βραχέα ἐκφυόμενα ἐπικεκαλυμμένα ὑπὸ δέρματος. Τὸ ὕψος τοῦ ζώου μέχρι τῶν ὤμων ἀνέρχεται εἰς 3 μέτρα, μέχρι δὲ τῆς κορυφῆς τῆς κεφαλῆς εἰς 5-6 μέτρα ἢ ἀπόστασις ἀπὸ τῆς κορυφῆς τοῦ ὀφθαλμοῦ μέχρι τῆς βάσεως τῆς οὐράς εἰς 4 μ., τὸ δὲ βάρος του φθάνει μέχρι 500 χιλιogramμων. Ἡ οὐρὰ του ἔχει μήκος 1 μέτρον περίπου. Ὡς ἐκ τῶν ἀνωτέρω διαστάσεων καταφαίνεται, ἡ Καμηλοπαρδάλις δύναται νὰ θεωρηθῆ ὡς ζῴον λίαν παράδοξον ἢ μάλλον ὡς ἀποτελούμενη οἶον ἐκ τῶν συστατικῶν διαφορῶν ζῴων, καὶ δι' ὅτι ἔχει κεφαλὴν ἵππου, λαμόν καὶ ὄμους καμήλου, ὄτα βοῦς, οὐρὰν ὄνου, σκέλη ἀντιλόπης καὶ διαγραφὴν σώματος πάνθηρος ἢ λεοπαρδάλεως, καθ' ὅσον ὁ κίτρινοπὸς χρωματισμὸς τοῦ δέρματος χωρίζεται διὰ ταινιῶν εἰς πλατείας καὶ ὀψωδῆ-ποτε κανονικὰς πολυγώνους κηλίδας. Ὁραία εἶνε ἡ κεφαλὴ της, θανασιμῶν οἱ ὀφθαλμοὶ της καὶ εὐάρεστος ἡ διαποιικίσις τοῦ σώματος, πάντα δὲ τὰ λοιπὰ εἶνε παράδοξα καὶ δυσανάλογα. Ἡ διάρκεια τῆς ἐγκυμοσύνης τῶν Καμηλοπαρδάλεων εἶνε ἀρκούντως μακρά, ἴσως 14 1/4 — 14 1/2 μηνῶν κατὰ τὰς γενομένης παρατηρήσεις.

Ὁ ἡμέτερος ζωολογικὸς κήπος ἔσχε τὴν σπανίαν εὐτυχίαν νὰ ἀποκτήσῃ κατὰ τὸν παρελθόντα Μάιον νεογνὸν ἄρρεν γεννηθὲν ἐν τῷ ζωολογικῷ κήπῳ. Ἐπειδὴ ὁμοῦ δὲν εἶχε παρατηρηθῆ ἀκριβῶς ἡ ἡμέρα τῆς ὄψεως, δὲν ἔχομεν ἀκριβὲς ἀποτέλεσμα περὶ τῆς διάρκειας τῆς ἐγκυμοσύνης. Εὐτυχῶς ὀλίγας ἡμέρας μετὰ τὴν γέννησιν τοῦ νεογνοῦ



ΝΙΚ. ΓΕΡΜΑΝΟΣ Διευθυντὴς τοῦ Ζωολογικοῦ Κήπου, εἰς ὃν ὀφείλεται ἡ ἰδρυσις αὐτοῦ.

ἔλαβε χώραν καὶ πάλιν ὄψεως καὶ ἐσημειώθη ἡ χρονολογία, ὡς ἐκ τούτου θὰ εἴμεθα εἰς θέσιν νὰ γνωρίζομεν, μετὰ τὴν γέννησιν τοῦ δευτέρου νεογνοῦ, τὴν ἀκριβῆ διάρκειαν τῆς ἐγκυμοσύνης.

Αἱ Καμηλοπαρδάλεις θεωροῦνται ἀπλήστως τόσον ὑπὸ τῶν αὐτοχθόνων τῆς Ἀφρικῆς ὅσον καὶ ὑπὸ τῶν Εὐρωπαϊῶν ἀποίκων, φρονεούμενα δὲ χρησιμοποιοῦνται πολλαχῶς διότι καὶ τὸ κρέας των τρώγεται καὶ εἶνε λίαν εὐγευστον καὶ τὸ δέρμα των εἶνε πολὺτιμον καὶ ἐκ τῶν ὀνύχων των ὀπλῶν των κατασκευάζονται κροατίνα ἀντικείμενα.

Ἐν τῇ αἰχμαλωσίᾳ δύναται καὶ νὰ ἐξημερωθῶσι μέχρι βαθμοῦ, ὅστε νὰ περιφέρονται κατὰ βούλησιν τοῦ ὀδηγοῦ των. Δὲν ἀντέχουσιν ὅμως πολὺ ἐν τῇ αἰχμαλωσίᾳ ἀλλ' ἀποθνήσκουσι ταχέως προσβαλλόμενα ἐκ δυσπεψίας ἢ ὑπὸ ἰδιαίτους τινὸς ἀσθενείας τῶν ὀστέων, ἣτις καλεῖται «ἀσθένεια τῶν Καμηλοπαρδάλεων» καὶ ἣτις ὡς καὶ ἡ δυσπεψία ἔχει ὡς κριτὴν αἰτίαν τὴν ἑλλειψιν ἐπαρκῶς κινήσεως τοῦ ζώου ἐν τῇ αἰχμαλωσίᾳ.

Εἰς ἀπόστασιν ὀλίγων βημάτων ἀπὸ τοῦ κλωβοῦ τῶν Καμηλοπαρδάλεων κεῖται ὁ **Περιστερῶν**, ἐπιμηχῆς οἰκίσκος ἀποτελούμενος ἐξ εὐρέως κεντρικοῦ διαμερίσματος καὶ δύο πτερόγων ἐνθεν καὶ ἐνθεν περιλαμβανουσῶν 10 μικρότερα διαμερίσματα. Κατεσκευασθὲν διαπάναις τοῦ ἐν Πειραιεὶ φιλοπροσόδου ἀνδρός κ. Ἐμμ. Φραγκοπούλου.

Εἰς τὸ κεντρικὸν τμημα ὑπάρχουσι πολυάριθμα ζεύγη περιστέρων ἀναμίχτων φυλῶν ἐλευθέρως περιπταμένων εἰς τὸν ἀέρα. Τὰ 10 διαμερίσματα ἐργλείουσι 10 διαφόρους φυλάς, ἐξ ὧν διακρίνονται αἱ **διπιδόουροι**, ἔχουσαι πλατυτάτην καὶ ἐν εἰδει διπιδίον ἀναπεπταμένην οὐράν, αἱ **καπουκνίνοι** φέρουσαι πτερωτὸν περιλαίμιον, αἱ περιστερὰι Μικρασίας **αὐτοκρατορικαὶ βαθύχροοι** (*Blondinettes*), **αὐτοκρατορικαὶ ἀνοικτόχροοι** (*Satinettes*), **λευκόουροι**, διακρινόμεναι ἐκτὸς τῶν ἄλλων καὶ διὰ τὸν σχηματισμὸν τῆς κεφαλῆς καὶ τοῦ ὀφθαλμοῦ καὶ διὰ τὴν κατανομήν τοῦ χρωματισμοῦ των.



Ο ΔΑΠΑΝΑΙΣ ΤΟΥ Κ. ΕΜΜ. ΦΡΑΓΚΟΠΟΥΛΟΥ ΚΑΤΑΣΚΕΥΑΣΘΕΙΣ ΠΕΡΙΣΤΕΡΕΩΝ



Η ΑΦΙΞΙΣ ΤΗΣ ΒΑΣΙΛΙΣΣΗΣ ΕΙΣ ΑΘΗΝΑΣ

ΑΠΟ ΤΗΝ ΥΠΟΔΟΧΗΝ

ΤΗΣ ΒΑΣΙΛΙΣΣΗΣ

ΑΛΕΞΑΝΔΡΑΣ

[Φωτογρ. Γ. Γρηγοροπούλου]



Ο ΒΑΣΙΛΕΥΣ ΣΥΝΟΔΕΥΩΝ ΤΗΝ ΒΑΣΙΛΙΣΣΑΝ ΑΛΕΞΑΝΔΡΑΝ ΕΙΣ ΤΟΝ ΣΙΔ. ΣΤΑΣΜΟΝ



Η ΤΗΛΕΦΩΤΟΓΡΑΦΙΑ

Εν τῶν μεγάλων προβλημάτων, ἅτινα ἀπὸ μακροῦ ἀτη-
σχόλησαν τοὺς Φυσικοὺς, εἶνε τὸ πρόβλημα τῆς ἐξ
ἀποστάσεως ὄρασεως, τοῦ ὁποίου ὄμιος ἢ λύσις προσέ-
κοψεν πάντοτε εἰς ἀνυπερβλήτους δυσχερείας. Τὸ νὰ
ἴδωμεν τὴν εἰκόνα προσώπου τινὸς ἐξ ἀποστάσεως πολλῶν
ἐκατοντάδων χιλιομέτρων ἐντὸς ἐλαχίστου χρονικοῦ διαστήμα-
τος, οἷον 1/3 τοῦ δευτερολέπτου, θεωρεῖται ἀκόμη καὶ σήμερον
ὡς οὐτοπία. Ἀλλὰ πρὸ τοῦ ἐπιτύχουσιν οἱ Φυσικοὶ τὴν λύσιν
τοῦ ἀκανθώδους τούτου προβλήματος, ἦτο λογικὸν νὰ ἐπιχει-
ρήσῃσι τὴν ἐπίλυσιν ἄλλου σχετικῶς ἀπλουστεροῦ, δηλαδὴ τὴν
μεταβίβασιν τῶν φωτογραφιῶν εἰς μεγάλας ἀποστάσεις διὰ
τοῦ ἠλεκτρικοῦ ῥεύματος. Τοῦτο κατώρθωσεν ἐσχάτως ὁ ἐν
Μονάχῳ καθηγητῆς τῆς Φυσικῆς Κόρν, τοῦ ὁποίου τὰ πειρά-
ματα καὶ αἱ τελευταῖαι ἀνακοινώσεις προκάλεσαν ζοηρὰν
συγκίνησιν εἰς τὸν ἐπιστημονικὸν κόσμον.

Πράγματι ὁ Κόρν ἐπέτυχε νὰ μεταβιβάσῃ φωτογραφίας εἰς
ἀπόστασιν χιλιάδων χιλιομέτρων δι' ἐνὸς μόνου τηλεγραφικοῦ
σύρματος εἰς χρόνον 12 ἢ καὶ 6 μόνον λεπτῶν τῆς ὥρας.
Δύναται τις ἐπομένως νὰ ἐξαποστείλῃ τὴν φωτογραφίαν του
ἀπ' Ἀθηνῶν εἰς Παρισίους ἢ εἰς Λονδίνον εἰς χρονικὸν διά-
στημα μικρότερον τοῦ απαιτουμένου ἵνα διατρέξῃ περὶ τὴν
ὁδὸν Σταδίου. Ἡ ἐφεύρεσις αὕτη εἶνε ἀναμφιβόλως μία τῶν
θαυμασιωτέρων τῆς νεωτέρας ἐπιστήμης.

Ὅπως εἰς πάσας τὰς ἀνακαλύψεις ὑπάρχοντι οἱ πρόδρο-
μοι, οἱ διὰ τῶν ἐργασιῶν των διανοίξαντες τὴν ὁδὸν τῆς ἐπι-
τυχίας εἰς τοὺς μεταγενεστέρους, οὕτω συμβαίνει καὶ εἰς τὴν
τηλεφωτογραφίαν. Πρὸ τοῦ Μαρκόνι ὁπῆρξεν ὁ Hertz, ὁ
Branly καὶ ὁ Porroff ὁμοίως πρὸ τοῦ Κόρν εἰργασθησαν ὁ
ἄββας Caselli, ὁ Perosino, ὁ Ραῖνα, ὁ Bidwell καὶ ἄλλοι,
οἵτινες ἐπενόησαν συστήματα μεταβίβασεως εἰκόνων ἢ φωτο-
γραφιῶν εἰς μεγάλας ἀποστάσεις τῆ βοήθειά τοῦ ἠλεκτρικοῦ
ῥεύματος. Οὕτως ὁ Caselli ἐπενόησε τὸν μεγάλως φημισμέναν
πανηγύρατον αὐτοῦ, δι' οὗ μεταβίβαζεν εἰς μεγάλην ἀπό-
στασιν οἰανδήποτε εἰκόνα, γραφεῖσαν δι' εἰδικῆς μελάνης ἐπὶ
τινος μεταλλίνης ἐπιφανείας, εἰς τὸν ἕτερον δὲ σταθμὸν ἀναπα-
ρήγεται αὐτομάτως ἢ εἰκὼν ἐπὶ τινος φύλλου χάρτου. Ἐπι-
βαδύτερον ἐπεχείρησαν νὰ μεταβιβάσωσι καὶ φωτογραφίας

καὶ ἐπενοήθησαν ποικίλαι συσκευαί, ὡς τὸ **τηλεφωτόγραφον**
τοῦ Bidwell καὶ ἄλλα. Οὐδεμία ἐν τούτοις τῶν ἐπινοήσεων
τούτων ἔδωκε πρακτικὴν λύσιν εἰς τὴν τηλεφωτογραφίαν.

Ἴνα ἐννοήσωμεν τὴν ἀρχὴν, ἐφ' ἧς στηρίζεται ἡ τηλεφωτο-
γραφία, ἄς φαντασθῶμεν ὅτι τὴν ὅλην φωτογραφίαν διαφυλά-
σκειν λ. χ. εἰς 1000 μικρὰ τετράγωνα καὶ ὅτι πρόκειται νὰ
μεταβιβάσωμεν ἀπ' Ἀθηνῶν εἰς Πάτρας διαδοχικῶς τὰ 1000
ταῦτα ἐλάχιστα στοιχεῖα τῆς φωτογραφίας. Ἀρκεῖ πρὸς τοῦτο
νὰ διαβιβάσωμεν διὰ τοῦ τηλεγραφικοῦ σύρματος διαδοχικῶς
ἀναρταῖα ἠλεκτρικὰ ῥεύματα διαφόρον ἐκάστοτε ἐντάσεως
ταῦτα φθάνοντα εἰς Πάτρας θὰ προκαλῶσι τὴν πυράκτωσιν
λυχνίας τινός, τῆς ὁποίας αἱ ἀναλαμπαὶ ὑποτίθενται ἀνάλογοι
πρὸς τὴν ἐντασιν τοῦ ῥεύματος καὶ αὕτη ἀνάλογος πρὸς τὸν
μέσον τόνον τοῦ φωτισμοῦ τῶν διαφόρων τετραγωνιδίων τῆς
φωτογραφίας. Ἐὰν ὑποθέσωμεν ὅτι τὸ φῶς τῆς λυχνίας προσ-
βάλλει διαδοχικῶς τὰ διάφορα τετραγωνίδια μιᾶς φωτοπαθοῦς
πλακῆς, διηρημένης καὶ αὐτῆς εἰς 1000 τετραγωνίδια, εἶνε
πρόδηλον ὅτι θ' ἀναπαράγῃ ἐν Πάτραις ἕτερα φωτογραφία
πανομοίωτος πρὸς τὴν ἐν Ἀθῆναις.

Ἴδωμεν ἤδη τίνι τρόπῳ ὁ Κόρν ἐπραγματοποίησε τὴν
αὐτόματον μεταβίβασιν τῶν ἠλεκτρικῶν ῥευμάτων καὶ συγχρό-
νως τὴν ἀποτίπωσιν τῆς φωτογραφίας. Περιγράφωμεν πρῶτον
τὸν σταθμὸν τῆς ἀποστολῆς ἢ τὸν πομπόν.

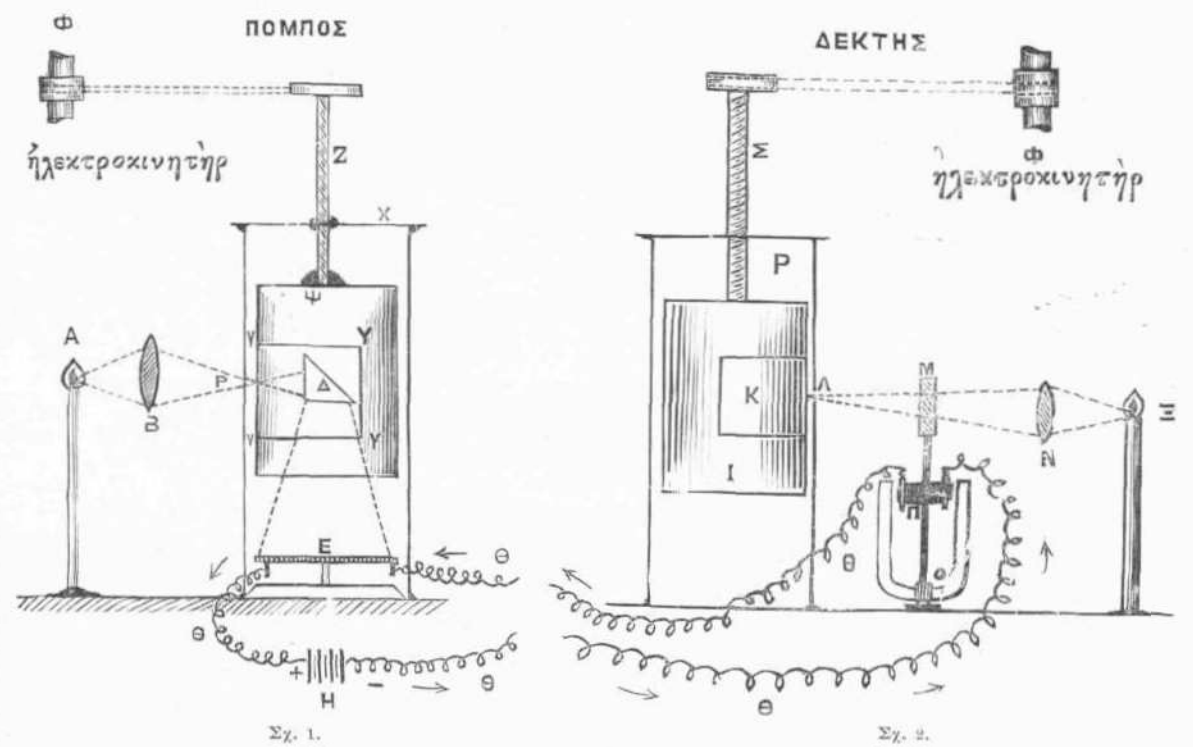
Ὁ Κόρν λαμβάνει διαφανῆ φωτογραφίαν ἐπὶ γελατίνης
καὶ προσκολλᾷ ταύτην ἐπὶ τῆς ἐπιφανείας ὑάλινου κυλίνδρου Ψ,
ὅστις στρέφεται ἰσοταχῶς περὶ τὸν ἀξονά του Ζ διὰ τινος ἠλε-
κτροκινητήρος Φ. Ὁ ὑάλινος κύλινδρος περιβάλλεται δι' ἕτερον
ἀδιαφανοῦς Χ, ὅστις φέρει μικρὰν ὀπῆν Ρ πρὸ τῆς ὁποίας τίθεται
ἠλεκτρικὴ λυχνία (Α) τοῦ Nernst, ταύτης δὲ τὸ φῶς συγκεν-
τροῦνται διὰ φακοῦ Β εἰσχωρεῖ διὰ τῆς ὀπῆς καὶ διαπερνῶν τὴν
τῆ φωτογραφίαν καὶ τὸν ὑάλινον κύλινδρον προσπίπτει ἐπὶ τινος
μικροῦ πρίσματος Δ ἐυρίσκουμένου ἐντὸς τοῦ κυλίνδρου. Οὕτω τὸ
φῶς τῆς λυχνίας ἀνακλῶμενον ἀλλάσσει διεύθυνσιν καὶ προσπί-
πτει ἐπὶ τῆς ὑποκειμένης πλακῆς ἢ **στήλης σελήνιου** (Ε).

Εἶνε φανερόν ὅτι ἡ ἐντασις τοῦ διερχομένου φωτός θὰ
μεταβάλλεται ἐκάστοτε καθόσον τὰ πρὸ τῆς ὀπῆς διερχόμενα
τμήματα τῆς φωτογραφίας εἶνε μᾶλλον ἢ ἦτον διαφανῆ. Ἴνα
δὲ μὴ μετὰ μίαν στροφὴν τοῦ κυλίνδρου ἐπανέρχονται πρὸ
τῆς ὀπῆς τὰ αὐτὰ μέρη τῆς φωτογραφίας, ὁ ὑάλινος κύλινδρος

ἔχει καὶ ἕτερον κίνησιν μεταπι-
θέμενος βραδέως πρὸς τὰ ἄνω.
Ἄλλὰ τίνι τρόπῳ αἱ μετα-
βολαὶ αὐταὶ τῆς ἐντάσεως τοῦ
φωτός θὰ μεταβιβάσθωσιν εἰς
τὸν ἕτερον σταθμόν; Ἐδῶ
παρεμβαίνει τὸ σπουδαιότατον
ἐκεῖνο πλάκιδιον τοῦ σελήνιου.

Τὸ σελήνιον εἶνε στοιχεῖον
παρουσιάζον μεγάλην ἀναλο-
γίαν πρὸς τὸ κοινὸν θεῖον καὶ
εἶνε καλὸς ἀγωγὸς τοῦ ἠλεκτρι-
σμοῦ. Καθ' ἣν ἐποχὴν κατε-
σκευάσθη τὸ μέγα ὀκεάνειον
καλώδιον ὁ Ἄγγλος Smith
ἀνεκάλυψε ὅτι τὸ σελήνιον ἔχει
μίαν περιεργωτάτην ἰδιότητα,
τουτέστι νὰ παρουσιάζῃ διά-
φορον ἀντίστασιν εἰς τὴν διά-
βασιν τοῦ ἠλεκτρικοῦ ῥεύμα-
τος καθόσον τὸ σελήνιον ἐκτί-
θεται εἰς τὸ φῶς ἢ εἰς τὸ
σκότος. Ἐὰν ἐπομένως τὸ σελή-
νιον παρεντεθῇ εἰς τὸ κύκλωμα
τὸ ἀποτελούμενον ἐκ τῆς ἠλε-
κτρικῆς στήλης καὶ τοῦ τηλε-
γραφικοῦ σύρματος Ἀθηνῶν
Πατρῶν, τὸ κυκλοφοροῦν ῥεῦμα
θὰ γίνηται ἰσχυρότερον ὅταν
τὸ σελήνιον προσβάλλεται ὑπὸ
ζωηροτέρου φωτός, ἀσθενέτε-
ρον δὲ ὅταν τὸ σελήνιον τίθεται
εἰς τὸ σκότος.

Ἐπὶ τῆς ἰδιότητος ταύτης ὁ Κόρν ἐστήριξε τὴν τηλεφωτο-
γραφίαν αὐτοῦ. Εὐνόητον ἦδη καθίσταται ὅτι πᾶσα μεταβολὴ
τῆς ἐντάσεως τοῦ φωτός, τοῦ διερχομένου τὴν διαφανῆ φωτο-
γραφίαν, θὰ προκαλῇ ἀντίστοιχον μεταβολὴν τῆς ἐντάσεως τοῦ
ῥεύματος τοῦ ἐξαποστελλομένου ἀπ' Ἀθηνῶν εἰς Πάτρας.



Ἴδωμεν ἤδη πῶς γίνεται ἡ ἀποτίπωσις τῆς φωτογραφίας
εἰς τὸν ἕτερον σταθμὸν ἦτοι εἰς τὸν **δέκτην**.

Ἐν Πάτραις εὐρίσκειται (σχ. 2) ἕτερος κύλινδρος ὁμοῖος πρὸς
τὸν ἐν Ἀθῆναις, ὅστις περιβάλλεται διὰ φωτοπαθοῦς φύλλον
ἐκ γελατίνης Κ καὶ ἐγκλιεῖται ἐντὸς σκοτεινοῦ θιάλιου. Ὁ κύ-
λινδρος οὗτος περιστρέφεται ἰσοταχῶς μὲ τὸν ἐν Ἀθῆναις διὰ
ἠλεκτρικοῦ κινητήρος, ὁ δὲ συγχρονισμὸς ἐπιτυγχάνεται αὐτο-
μάτως δι' αὐτοῦ τοῦ ἠλεκτρικοῦ ῥεύματος. Ὡς πηγὴ φωτός
χρησιμοποιεῖται καὶ ἐνταῦθα λυχνία τοῦ Nernst (Ξ), τῆς ὁποίας
τὸ φῶς συγκεντροῦνται διὰ φακοῦ εἰσχωρεῖ εἰς τὸν σκοτεινὸν
θιάλιον διὰ τινος ὀπῆς Λ καὶ προσβάλλει τὴν φωτοπαθὴν πλάκα.
Πρὸ τούτου ὄμιος ἢ φωτεινὴ δέσμη πρὸς νὰ διέλθῃ διὰ
τινος στενῆς θυροῦς Μ, ἢ ὁποία κλείεται κατὰ τὸ μᾶλλον ἢ ἦτον
ὑπὸ λεπτοῦ φύλλου ἀργυλλίου, ἐυρισκόμενον μεταξὺ δύο τετα-
μένων χαλκίνων συρμάτων. Τὸ σύστημα τοῦτο ἀποτελεῖ εὐπα-
θέστατον γαλβανόμετρον,
ἐπινοηθὲν ὑπ' αὐτοῦ τοῦ
Κόρν, εἶνε δὲ ἐκ τῶν απου-
δαιότερων συσκευῶν τοῦ
δέκτη. Ἡ λειτουργία τοῦ
ὄργανου τούτου εἶνε εὐ-
νόητος. Ὅσάκις ἐξαποστέ-
λεται ἐξ Ἀθηνῶν ἰσχυρό-
τερον ῥεῦμα, τὸ φύλλον
τοῦ ἀργυλλίου στρέφεται
περισσότερον καὶ ἀρίνει
νὰ διέλθῃ διὰ τῆς θυροῦς
Μ πλείοτερον φῶς. Ἐπειδὴ
δὲ αἱ μεταβολαὶ τῆς ἐντά-
σεως τοῦ ῥεύματος εἶνε
ἀνάλογοι πρὸς τὰς μετα-
βολὰς τῆς ἐντάσεως τοῦ
φωτός τοῦ εἰσχωροῦντος
εἰς τὸν σκοτεινὸν θιάλιον,
προφανῶς τὰ διάφορα
μέρη τῆς φωτοπαθοῦς
πλακῆς θὰ προσβάλλων-

ται διαδοχικῶς ὑπὸ φωτός τοῦ ὁποίου ἡ ἐντασις θὰ εἶνε ἀνά-
λογος πρὸς τὴν ἐντασιν τοῦ διερχομένου διὰ τῆς ἐν Ἀθῆναις
φωτογραφίας. Εὐνόητον ἐπομένως ὅτι θ' ἀναπαράγῃ ἐν Πά-
τραις ἕτερα φωτογραφία πανομοίωτος πρὸς τὴν ἐν Ἀθῆναις.

Κατὰ τὰ πρῶτα αὐτοῦ πειράματα τῷ 1904 ὁ Κόρν μετεχει-
ρίσθητο οὐκ ἴσχυρον ἀλλὰ σολῆνα ἀερόκενον φωτοβολοῦντα
ὁσάκις διήρχετο δι' αὐτοῦ ῥεῦμα ὑψηλῆς τάσεως. Τὴν
συσκευήν ταύτην ἐχρησιμοποίησε διὰ νὰ μεταβιβάσῃ φωτογρα-
φίας εἰς ἀπόστασιν 1800 χιλιομέτρων διὰ τῆς τηλεφωνικῆς
γραμμῆς Μονάχου-Νυρεμβέργης-Μονάχου, ἀπῆρτετο δὲ διὰ
τὴν μεταβίβασιν χρόνος 40 λεπτῶν τῆς ὥρας. Ἀκολούθως ἐτε-
λειοποίησε τὰς συσκευὰς του καὶ κατώρθωσε νὰ ἐλαττώσῃ τὸν
χρόνον εἰς 24 λεπτὰ τῆς ὥρας.

Ἐν τούτοις τὸ σύστημα τοῦ Κόρν ἐπαρουσίαζε σπουδαῖον
μειονέκτημα, καθόσον αἱ λαμβανόμεναι φωτογραφίαι ἦσαν ἐν
μέρει συγκεχυμέναι. Τὸ ἐλάττωμα τοῦτο ὄφειλετο εἰς ἰδιότητα
τοῦ σελήνιου, καλουμένην **ἀδράνειαν τοῦ σελήνιου**. Τὸ σελήνιον
τουτέστιν, ἀφοῦ ἐκτεθῇ ἐπὶ τινος χρόνον εἰς τὸ φῶς, εἶτα δὲ ἀχθῇ
εἰς τὸ σκότος, δὲν ἀνακατ' ἀμέσως τὴν προτέραν αὐτοῦ ἠλεκτρι-
κὴν ἀντίστασιν. Ἐν γένει δὲ αἱ μεταβολαὶ τῆς ἀντίστασεως τοῦ
σελήνιου δὲν παρακολουθοῦσιν ἀκριβῶς τὰς μεταβολὰς τῆς
ἐντάσεως τοῦ προσπίπτοντος φωτός. Ἐνεκα τούτου τὸ συγκε-
χυμένον τῶν φωτογραφιῶν γίνεται μᾶλλον καταφανές ὅταν
συντάξωμεν τὸν χρόνον τῆς
μεταβιβάσεως, λ. χ. ἀπὸ 24
εἰς 12 λεπτὰ, ὅπερ ἐπιτυγ-
χάνεται ἐπιταχυνομένης τῆς
περιστροφῆς τῶν κυλίνδρων.

Δι' εὐφυοῦς ἐπινοήσεως ὁ
Κόρν ἐπέτυχε τῷ 1906 νὰ
ἀρῇ παντελῶς τὸ ἐλάττωμα
τούτο, παρεμβαλὼν εἰς τὸ
κύκλωμα τὸ λεγόμενον **ἀντι-
σταθμιστικὸν σελήνιον**, τὸ
ὁποῖον ἀποτελεῖ τὴν ὀριστι-
κὴν τελειοποίησιν τῆς ἐφευ-
ρέσεώς του. Ἐσκέφθη δηλαδὴ
ὁ Κόρν νὰ ἐξουδετερώσῃ τὸ
ἀποτέλεσμα τῆς **ἀδρανεῖας**
τοῦ σελήνιου παρεμβαλὼν
εἰς τὸν σταθμὸν τῆς ὑποδο-
χῆς ἕτερον στήλην σελήνιου,
ἣτις ἐπιφέρει τὰ αὐτὰ σφαλ-
ματα ἀδρανεῖας ἀλλὰ κατ' ἀν-
τίθετον διεύθυνσιν ὥστε τὰ



Ο ΕΦΕΥΡΗΤΗΣ ΚΟΡΝ ΕΝ Τῷ ΕΡΓΑΣΤΗΡΙῳ ΤΟΥ



ΜΙΑ ΔΙΑΒΙΒΑΣΘΕΙΣΑ ΦΩΤΟΓΡΑΦΙΑ



ΤΟ ΕΠΙ ΤΗΣ ΟΔΟΥ ΣΤΑΔΙΟΥ ΠΡΑΤΗΡΙΟΝ ΤΗΣ "ΕΤΑΙΡΙΑΣ ΟΙΝΩΝ ΚΑΙ ΟΙΝΟΠΝΕΥΜΑΤΩΝ,"

σεων, επιθυμούσα και εις τήν μείζονα διάδοσιν του εθνωφελούς, του διδακτικού, του προωρισμένου τό φρόνημα να αναπτέρωση τό εθνικόν και τά εθνικά ιδεώδη να κρατήνη έργου και τους συνδρομητάς της — τους μη εύτυχήσαντας — να διευκολύνη περί τήν απόκτησιν, αναλαμβάνει να τό στέλλη εις τους ζητούντας παρ' αυτής αντί θρ. 10 απηλλαγμένον του βαρυτίμου ταχυδρομικού τέλους.

Στρατιωτική Τοπογραφία. — "Άλλη άρτια έκδοσις του τυπογραφείου Μάτωνα και Καργαδούρη. Δευτέρα δε και βελτιωμένη. Συγγραφεύς της ό άρτίας μορφώσεως λοχαγός του πεζικού και καθηγητής εις τά στρατιωτικά σχολεία κ. Αναστ. Κ. Κατσιμήδης. Η πρώτη έκδοσις είχαν επιστάσει τήν γενικήν επιδοκιμασίαν μεταξύ της στρατιωτικής οικογενείας και είχαν ανομολογηθή ότι ως στρατιωτικόν σύγγραμμα ήτο θαυμαστόν και πολύτιμον διά πάντα στρατιωτικόν.

«Η στρατιωτική του εδάφους σπουδή, λέγει ο πολύς Berthand, στρατηγός, έξ οιασδήποτε απόψεως θεωρουμένη, επιβάλλεται εις πάντα αξιοματικόν ως μεγίστη ανάγκη και ως θεμελιώδης βάσις της έκπαιδύσεως αυτού.» Και δικαιολογείται ούτω, λόγω της μεγάλης αξίας του διά τους στρατιωτικούς, ή εξάντλησις της πρώτης έκδόσεως. Άλλά και εις τους μη στρατιωτικούς έχει να διδάξη μερικά πράγματα και να δείξη πώς μεταχειρίζονται τους χάρτας και πώς τους προσανατολίζουν και πώς τους αναγινώσκουν και πώς να ταξιδεύουν άνόμνη διά ξηράς, πράγματα, τά οποία όλίγοι μη στρατιωτικοί βέβαια γνωρίζουν.

Ο Νέος Έλληνομήμον. — Έξεδόθησαν και τά Γ' και Δ' τεύχη του «Νέου Έλληνομήμονος» του τριμηνιαίου περιοδικού Συγγράμματος του καθηγητού έν τή Έθνική Πανεπιστημίου κ. Σπ. Λάμπρου, με περισπούδαστον, ως πάντοτε, ύλην.

Η ΚΟΙΝΟΤΗΣ ΦΑΚΟΥΣ

"Άλλος φάρος ελληνικός εις τήν Αίγυπτον ή κοινότης Φακούς, ή νεο-ούστατος.

Τους συνταξιατάς της τους βλέπετε εις τήν εικόνα μας. Μεταξύ αυτών οι κ. κ. Π. Ταμπανόπουλος, Κ. Πρώτας, Χατζηζωάννου κ.λ.

Ορμητικώτατοι εις τόν άγώνα της εξουφώσεως του ελληνικού γοήτρου οι Έλληνες του Φακούς συνενδονται διά να θαυματουργήσουν και αυτοί, ως θαυματουργήσαν και οι άλλοι του της Αιγύπτου Έλληνες.

Τώρα κινδύουν εκκλησίαν. Από Θεού άρχεσθαι. Είμεθα βέβαιοι ότι βραδύτερον και άλλα έργα προόδου, αλληλοδογηθείας, εκπολιτιστικά θα επιχειρήση ή κοινότης Φακούς, δι' ής τάς προόδους χαίρομεν υπερήφανοι.

ΚΑΙ ΑΛΟΙ ΑΝΘΡΩΠΟΙ ΤΗΣ ΠΡΟΟΔΟΥ

Ο εις μετά τόν άλλον αναφαίνονται και αναδεικνύονται εκεί κάτω εις τήν Αίγυπτον, οι άνθρωποι της προόδου, μέσα από τήν ζηλευτήν εκείνην ζύμην τών όμογενών, ή οποία κατέκλυσε τήν γήν τών Φαραώ. Δύο άδελφοί τώρα, οι άδελφοί Γ. Βούτσιδης, έν άρμας της Μακεδονίας όρμηόμενοι, μέχρι τουδς ασκούντες τό καπνιστήριον, ίδρυσαν παρά τήν πλατείαν Μωχάμετ "Άλη περίκομφον εργοστάσιον σιγαρέττων, τελειότατον. Ο καπνός και τά σιγαρέττα όργιάζουν εκεί μέσα εις θαυμαστήν ποιότητα και περισόν πλούτον. Και τίτλον μόν έδωκαν εις τό



Η ΕΦΟΡΙΑ ΤΗΣ ΟΜΟΓΕΝΟΥΣ ΚΟΙΝΟΤΗΤΟΣ ΦΑΚΟΥΣ ΤΗΣ ΑΙΓΥΠΤΟΥ

κατάστημά των τό όνομα της Βασιλίσσης Ένας, ρυθμόν όμως, εις συμβολισμόν της έλληνοπροπείας, τόν ρυθμόν του Παρθενώνος έντός του όποιου νομίζει ότι εισέρχεται ο πελάτης και ό επικριπτής.

Ο ΔΙ' ΟΙΝΟΠΝΕΥΜΑΤΟΣ ΦΩΤΙΣΜΟΣ

Είναι ζηλευτή έντως ή επιτυχία ή όποία έστειλε τόν δι' οινοπνεύματος έν σταφίδος φωτισμόν και ίσως πρώτην φοράν επιχείρησις έγχωρία περιβάλλεται γενικώς παρ' ήμιν διά τόσης εκτιμήσεως και έμπιστοσύνης. Σήμερον οι λάμπαι δι' οινοπνεύματος είναι διαδεδομένα όχι μόνον έν τή πρωτεύουση όπου μέγαροι και άστοι και καταστήματα μέγαλα εξετόπισαν τό ηλεκτρικόν και τό φωταέριον, αλλά άνα τά τέσσαρα άκρα της Έλλάδος και ή κατανάλωσις του έν σταφίδος οινοπνεύματος προμηθεί: ότι τάχιστα κολοσσαϊάι ποσότητες του ξηρού καρπού της Πελοποννήσου — όστις ένφ εις παρωχημένην εποχήν ήπύρξεν όχι πλέον ο άρτος τών άγροτικών τάξεων, αλλά ο πλούτος ελοκλήρου της χερσονήσου και ή εύμάρεια του έθνους, έν έσχάτων είχαν άρχίσει να άπειλή αυτήν ταύτην του Κράτους τήν ύπόστασιν, — θα μετατρέπονται εις οινοπνευμα και τό παρ' όλίγον άχρηστον προϊόν μας θα ανακτήση τήν προτέραν δόξαν του. Από τό Μεσολόγγιον και από τόν Άστακόν και από τάς άπωτέρας έσχατικές της χώρας όπου Δήμοι μη εύποροι έγκατέστησαν τόν δι' οινοπνεύματος φωτισμόν με μεγάλους λαμπτήρας, φθάνουν καθημερινώς τά συγχαρητήρια τών Δημάρχων προς τήν Έταιρίαν.

Σήμερον έντως ή χρήσις του έν σταφίδος οινοπνεύματος είναι εξηπλωμένη όχι μόνον διά τόν φωτισμόν, αλλά και διά θέρμανον, όπου επίσης παίζει σπουδαίωτατον ρόλον. Η Έταιρία Οίνων και Οινοπνευμάτων προμηθεύει νόν σίδηρα σιδηρώματος δι' οικογενείας και βάρπας, θερμαινόμενα δι' ειδικής συσκευής οινοπνεύματος, τοποθετημένης εις τό έσωτερικόν αυτών, τελειότατα, καμινέτα εύχρηστότατα, κουζίνας πρώτης τάξεως πάντός είδους, κολλητήρια διά φανοποιούς αυτοτελή, θερμάστρας, άνεμιστήρας κινουμένους δι' οινοπνεύματος, μηχανάς κινητήριους κ.λ. έκτεθειμένα πάντα εις τό κατά τήν διασταύρωσιν τών δόδων Σταδίου και Κολοκοτρώνη περίκομφον πρατήριον της «Έταιρίας Οίνων και Οινοπνευμάτων».

Είναι δε πράγματι συμφορωτάτη ή χρήσις και ή προτήμησις του έν σταφίδος οινοπνεύματος, άπέναντι πάσης άλλης ύλης. Ούτω μία λάμπα πετρελαίου έντάσεως 50 κηρίων καταναλάσει έντός μιας ώρας 50 θράμια ύγρου, ήτοι με άγοράϊαν αξίαν πετρελαίου 1.40 θρ. δαπανά καθ' ώραν 17 1/2 λεπ. και διά πάντα ώρας 87 1/2 λ. ένφ μία λάμπα οινοπνεύματος έντάσεως 60 κηρίων καταναλάσει 25 θράμια ύγρου, ήτοι με άγοράϊαν τιμήν του οινοπνεύματος 0,80 λεπ. δαπανά 5 λεπτά καθ' ώραν και διά φωτισμόν πάντε ώρών δαπανά τό πετρέλαιον έν 25 λεπτά. Αν δε ύποτεθή, μολονότι με όλίγη προσοχήν διατηρείται τρεις μήνας και πλέον, ότι καθ' έκάστην καταστρέφεται έν άμίαντον αξίας 45 λεπ. πάλιν ή καθημερινή δαπάνη θα είναι 70 λεπ. άπέναντι 87 1/2 λεπ. άτινα ήμερησίως διά φωτισμόν πάντε ώρών δαπανά τό πετρέλαιον.

Οικονομία άφ' ένός και τελειότερος φωτισμός έντάσεως.

Ίδου μία επιχείρησις παρέχουσα πολλαπλήν όφέλειαν και σημαντικωτάτην όφέλειαν εις τους σταφιδοπαράγωγούς, όφέλειαν εις τόν επιχειρούντα, όφέλειαν εις τόν τόπον. Δικαίως άπενεμήθη ο τίτλος εις αυτήν «Έθνικός Φωτισμός» και δικαίως σήμερον τό όνομα του μεγαλοφουδός άνδρός — του Ίωάννου Πεσμαζόγλου — όστις εισήγαγε τό πολύτιμον σύστημα, έλκύει τήν εύγνωμοσύνην του τόπου.