

Η Φ Υ Ξ Ι Σ

ΕΓΚΥΚΛΟΠΑΙΔΙΚΟΝ ΣΥΓΓΡΑΜΜΑ

ΜΕΤ' ΕΙΚΟΝΩΝ,

ΦΙΛΟΛΟΓΙΑ—ΘΕΤΙΚΑΙ ΕΠΙΣΤΗΜΑΙ—ΚΑΛΛΙΤΕΧΝΙΑ

ΣΥΝΔΡΟΜΗ ΕΤΗΣΙΑ

Ἐσωτερικῶ φρ. 12.—Ἐξωτερικῶ φρ. 15.

ΔΙΕΥΘΥΝΤΗΣ ΚΑΙ ΕΚΔΟΤΗΣ

ΦΡ. ΠΡΙΝΤΕΖΗΣ

ΓΡΑΦΕΙΑ

Ὁδὸς Μαύρομυχαλῆ φρ. 164. Ἐνὸντι Σημεῖου

ΕΤΟΣ Δ. ΠΕΡΙΟΔΟΣ Β.

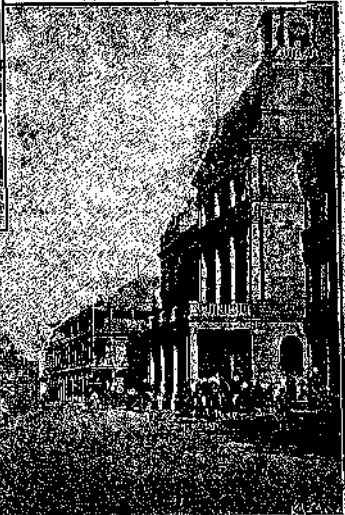
ΕΝ ΑΘΗΝΑΙΣ ΤΗΣ 26 ΙΑΝΟΥΑΡΙΟΥ 1909

ΑΡΙΘ. 24



τὴν χρῆσιν τῆς γλώσσης τῶν. Ἐν τούτοις πολλά γαλλικὰ ὀνόματα δι-ετηρήθησαν μέχρι σήμερον, ὡς τοῦ Joubert, Villiers, du Toit κλπ.

Ἡ εὐρωπαϊκὴ αὕτη ἀποικία ἐπι-ξέταθῆ κατ' ὀλίγον πρὸς ἀνατολάς, ἀλλ' ἢ ἀγγλικὴ κυβέρνησις προη-



ΤΡΑΝΣΒΑΛΑ ΚΑΙ ΑΓΓΛΙΑ

Τί ἐστὶ Τρανσβαλ καὶ Βόεργ; Ὅποια ἡ πολιτικὴ, κοινωνικὴ, ἱστορικὴ καὶ γεω-γραφικὴ κατάστασις αὐτῶν καὶ τί δικαίωματα διεκδι-κοῦσιν οἱ Ἄγγλοι ἐκεῖ; Εἶναι ζήτημα φλέγον καὶ ἐνδιαφέρον τοῦ πάντας διὰ τὴν σπουδαιότητα, ἣν ἔλα-θεν ἐσχάτως καὶ χάρις τῶν ἡμετέρων συνδρομητῶν με-ταφέρομεν ἐν σχετικῇ περιλήψει εἰς τὰς στήλας τῆς «Φύσεως» τὰ περὶ τούτων.

Τὸ Ἀκρωτήριο τῆς Καλῆς Ἑλπίδος ἀνεκαλύφθη ἀπὸ τοῦ 1486, πλὴν μόλις τῷ 1652 ἡ Ὀλλανδικὴ Ἐταιρεία τῶν Ἀνατολικῶν Ἰνδιῶν ἀπεβίβασεν ἐκεῖ τοὺς πρώτους εὐρωπαϊκοὺς ἀποίκους, στρατιώτας καὶ ναῦτας, οἵτινες ἐπέδωθον εἰς τὴν καλλιέρ-γησιν τοῦ ἐδάφους. Βραδύτερον δὲ ἡ ἐξ 700 λευκῶν ὀπιστελομένη ἀποικία αὕτη πῦξάθη ἐπι κατὰ 300 καλδωνιστὰς γάλλους, συνεισεία τῆς διαλύσεως τότε τοῦ ἑθελοντικῆς σώματος τῆς Νάντης καὶ ὡς ἐπι τὸ πλείστον ἡ ἐνεργητικὴ καὶ δραστηριὰ ὁμάς αὕτη μεγάλως συνέτεινε διὰ τῆς ἐπιτυχούς ἐπιρροῆς τῆς εἰς τὴν ἀνάπτυξιν τῆς χώρας ταύτης. Οἱ δύο οὗ-τοι πληθυσμοὶ συντόμως συνεμίχθησαν· οἱ δὲ γάλ-λοι ὀλιγώτεροι ὄντες τῶν πρώτων καὶ ἐγκαταλει-φθέντες ὑπὸ τῆς πατριδος τῶν βαβρυδῶν ἀπόλεσαν

Ἡ Πρωτεύουσα καὶ ἡ κατοικία τοῦ προέδρου Κροϋγερ.

τοίμαζεν ἤδη τὴν νοτιο-ἀφρικανικὴν κατάκτησιν, ἢν μετ' ἀνωφελῆ ἀπόπειραν ὀριστικῶς ἐπέτυχε τῷ 1795.

Ἀπὸ τῆς ἐποχῆς ταύτης, ἐξαίρεσι μόνον τριε-τοῦς διακοπῆς, μετὰ τὴν εἰρήνην τοῦ Amiens, ἡ τοῦ Ἀκρωτηρίου ἀποικία δὲν ἐπαύσατο ἀνήκουσα τῇ Ἀγγλίᾳ.

Οἱ Εὐρωπαῖοι, Βόεργ καλούμενοι, (ὀλλανδο-χω-ρικοί) ἤρθησαν τότε εἰς 25,000, εἰς οὓς δέον νὰ προσθέσωμεν περίπου 20,000 δουλοπαροίκους ἀφρι-κανοὺς (ὀττεντότους) καὶ 30,000 μαύρους σκλάβους. Οἱ Ἄγγλοι τῷ καιρῷ ἐκείνῳ ἦσαν ὀλιγίστοι, οἱ δὲ ἀπόγονοι τῶν πρώτων γάλλων ἀποίκων καὶ ὀλλαν-δῶν, συνενωθέντων εἰς ἓν καὶ τὸ αὐτὸ ἔθνος, ἐνο-μίζοντο ἐπι ὡς ἑαθεῖς κύριοι τοῦ τόπου, πλὴν τῷ 1820 ἡ μεγάλη Βρετανία ἐνεκατέστησεν ἐν τῇ ἀνα-τολικῇ πλευρῇ τῆς χώρας ταύτης πλέον τῶν 4,000

θών φίλων, διότι τὸ αἰσθημα τῆς φιλίας μόνον μεταξύ δύο προσώπων ὑπάρχει.

Ὁ ἔχων ἀληθῆ φίλον ἀγαπᾷ καὶ τὸν φίλον τοῦ φίλου του. Τὸν δ' ἔχθρὸν τοῦ ἀληθοῦς φίλου οὐδέποτε ἀγαπᾷ.

Τὸν φίλον τοῦ φίλου σου καὶ σύ ἔχει τον φίλον. Τὸν δ' ἔχθρὸν τοῦ φίλου σου νὰ μὴ τὸν ἔχῃς φίλον.

Ἐν τῇ φιλίᾳ διαταγμὸς δὲν ὑπάρχει.

Φίλος ἐστὶν ἄλλος ἑαυτός.

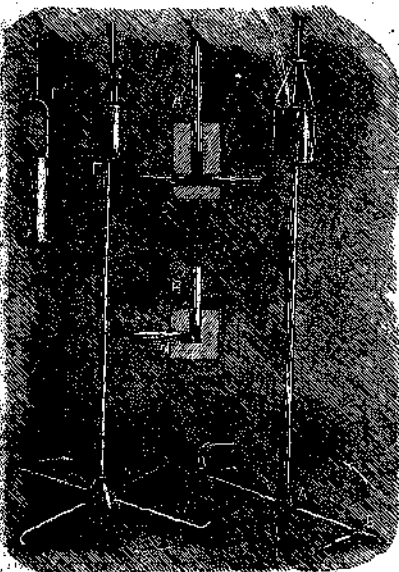
Vere amicitiae aeternae sunt.

Φρῆκ.

ΕΠΙΣΤΗΜΟΝΙΚΟΝ ΠΑΙΓΝΙΟΝ

ΠΕΡΙΕΡΓΟΝ ΥΔΡΑΥΛΙΚΟΝ ΠΕΙΡΑΜΑ

Αἰθετε φελλὸν ἄρκτου πόχους, ὃν καταλλῆλως σκάπτετε πρὸς σχηματισμὸν ἐντέος οὗτου μ κρού χύρου, εἰς δὲ τὸ βάθος ποιεῖτε ὀπήν, ἐν τῇ ὀπείᾳ τοποθετεῖτε τὸ ἄκρον ἀχυρίνου καλαμικοῦ 40 ἑκατοστῶν τοῦ μέτρου ὡς ἐγγιστα μήκου. Εἰς δὲ τὸ ἕτερον ἄκρον τοῦ ἀχύρου τούτου



Ἄ (ἔρα τὸ δ. εἰσθὲν σχῆμα) κολλᾶτε δι' ἰσπανικοῦ κηροῦ διαγωνίως ἕτερον τεμάχιον ἀχύρου, τετραπυρηνόμενον εἰς τὸ μέσον αὐτοῦ, ὡς δεῖκνυται τὸ ἐν λόγῳ σχέδιον. Ἦδη κλείετε τὰς ὀριζοντίας ὀπὰς τοῦ ἀχυρίνου τούτου σωλήνος καὶ ἀνοίγετε δύο ἑτέρας παρακτεμῆνας, τοποθετούντες συνάμα ἐπ' αὐτῶν δύο μικρὰ ἄχυρα 2 ἑκατοστῶν. τοῦ μέτρου μήκου περίπου. Ἐνωεῖται, ὅτι πάντα ταῦτα δεόν οὕτω νὰ κατασκευασθῶσιν, ὥστε νὰ ὑπάρχῃ πλήρης ἀλευθέρια κίνησις ὑγροῦ τινος διὰ μέσου τοῦ καταρτισθέντος οὗτου συστήματος οὖς.

Ἦδη ἀνορτᾷτε τοῦτο διὰ τριῶν λεπτῶν νημάτων ἢ σωμάτων καλεῖτερον, ὡς δεῖκνυται ἢ ἡμέτερα εἰκὼν καὶ χύνετε ὕδωρ ἐν τῷ ἐκ φελλοῦ προγενοστέρωσιν ὡς εἶπομεν σχηματισθέντι μικρῷ δοχείῳ. Τὸ ὕδωρ θὰ διαρροῖσθῃ διὰ μέσου τῶν ἄκρων καὶ ἐπειδὴ ταῦτα εἰσι διατεθειμένα ἀντιθέτως ἀλλήλων, τὸ ἕλεν οὐστήμα σασ θ' ὄρχισθῃ νὰ πε-

ριστρέφεται καὶ δὴ μετὰ μεγάλῃς ταχύτητος, ἀποτελοῦν ὕρατον καὶ περίεργον ἐν ταῦτῳ φαινόμενον.

Δύνασθε ἐπίσης ἀντὶ νὰ κολλήσῃτε τὰ ἄχυρα μὲ ἰσπανικὸν κηρὸν, νὰ τὰ προσαρμόσῃτε, ὡς δεῖκνυται τὰ ὀριστερῶσιν σχέδια διὰ τριῶν μικρῶν φελλῶν Α' καὶ Β'. Σχηματίζοντες ὀπὰς ἐγκαταίετε ἐν τῷ φελλῷ. Τὸ δὲ ἀνωτερον ἄκρον τοῦ ἀχύρου, τοῦ τοποθετηθρομένου ἐν τῷ δοχείῳ δύνασθε νὰ τὸ περικόψετε ὡς δεῖκνυται τὸ σχῆμα C' μὲ μικρὰν στροφὴν ἀγκιστροειδοῦς, διὰ νὰ ἴσταται στερεῶσ.

Δύνασθε συνάμα ἐν ὕρᾳ νυκτός νὰ οὐβῶσθε τὴν λυχνίαν σασ, νὰ χύσῃτε θερμὸν ροῦμιον ἐν τῷ φελλῷ σασ καὶ ἀνάψῃτε εἴτα τὸ ἐκ τῶν κάτωθι ὀπῶν τοῦ ἀχύρου ἐξερχόμενον ἐν λεπτῇ ποσότητι ὑγρῶν. Θὰ ἴδητε τότε ὕρατον φωτεινὸν φαινόμενον. Φωτεινὴν βροχὴν καὶ ἀν τοποθετήσῃτε κάτωθι αὐτῆς ὕρατον μ π ο υ δ ι γ κ α ν, θὰ περιλουθῇ αὐτὴ μὲ τὸ εὐροσπον καὶ εὐδεδες του ρομίου ὑγρῶν καὶ θὰ φάγωσιν αὐτὴν οἱ συνδαιτημόνες σασ μετὰ πολλῆς ὀρέξεως καὶ πολλῆς εὐχαριστήσεως.

Φ. Π.

ΑΛΛΗΛΟΓΡΑΦΙΑ

N. Θ. Ν. Δ ε δ ε κ γ α τ ε. Ἄπαντα φύλλα οὗς ἐστάλησαν. Ἰστορούμεν ἤδη νὰ ἐλήθησαν. Ἀταξία κροθῆεν ἐκ σοβαρῆς νόσου καὶ πολλῶν ἀσθλιῶν. Ἦδη πιστεύομεν νὰ εὐχαριστήσῃτε. Ἀποστελλετε ἐμῶσιν τὴν συνδρομὴν σασ, ἵνα σασ ἀποστείλωμεν τὴν σχετικὴν ἀπόδειξιν μετ' ἄρθμοῦ λαχείου σασ. Ἐχει καλῶς ἀπὸ 17 ἡμέρου. — I. M. Z. Β ἄ ρ α ν. Δελτάριον ἐλήθη, ἄλλὰ ἐπειδὴ προσεγῶς ἐντέλει ἡ φασίς ἀνεκτανίεται, ἄρα ἀποστελλόμεν τὸ νῦν φύλλον, τότε ὀριστικῶς ἀπεφασίζετε, διότι, θὰ γίγῃ συγχώνωσις φασίσεως καὶ Ἦχοῦς. — Γ. Κ. Δ. Σ η σ ε ἰ α ν. Ἐπιστολὴ σασ ἐλήθη, οὗς στίλλομεν ἐκ νῦν τοὺς ἐλλείποντας ἄρθμοὺς καὶ ἐπιπέζομεν ἤδη νὰ τοὺς λαμβάνετε εἰς τὸ εἶδος τακτικώτερον. Παρακαλοῦμεν σταίεστε τὴν συνδρομὴν σασ. — Α. I. T. Ν ἄ ξ ο ν. Συνδρομὴ σασ ἐλήθη. Ζητούμενα φύλλα οὗς ἐστάλησαν, εὐχαριστοῦμεν πολύ. — Ν. Κ. Σ ε β α σ τ ο ῦ κ ο λ ι γ. Δελτάριον καὶ ἐπιστολὴ ἐλήθη, ζητούμενα φύλλα οὗς ἀποστείλωμεν. Περὶ λαοτῶν γρόψωμεν ὡμὴν ταχυδρομικῶς, διότι ἐγένεθον ἄμα. — Δ. Α. Β ε λ ε σ τ ἰ ν ο ν. Ζητούμενα φύλλα οὗς ἐστάλωμεν. Πιστεύομεν νὰ τὰ ἐλάβετε. — C. G. Ρ e t o r b o u r e. Ἐπιστολὴ σασ ἐλήθη. Ἀναμείνομεν χράματα ὡς χράματα ὀρεοκίτου. — Γ. Δ ε. Ἄ. Ν e w-Y o r k. Ἐπιστολὴ ἐλήθη. Εὐχαριστοῦμεν. Θὰ οὗς ἀπαντήσωμεν προσεγῶς. — Α. Κ. Κ ἄ τ ῆ ρ ο ν. Ἐπιστολὴ ἐλήθη. Ἠμερολόγιον ἐστάλη ὡμὴν ταχυδρομικῶς. — Κ. Κ. Κ. Κ ὠ ν η σ ο λ ι γ. Ζητούμενα φύλλα οὗς ἐστάλησαν ἅπαντα προχθὴ ταχυδρομικῶς.

«Ο ΠΥΛΑΡΟΣ»
ΑΤΜΟΠΛΟΙΚΗ ΕΤΑΙΡΕΙΑ
ΜΕΤΑΞΥ ΠΕΙΡΑΙΩΣ-ΠΡΕΒΕΖΗΣ
ΔΙΣ
ΤΗΣ ΕΒΔΟΜΑΔΟΣ

Ἀναχωρήσεις ἐκ Πειραιῶς.

Ἐκδοτὴν Παρασκευὴν 4 μ. μ. διὰ Πάτρας, Σάμην, Πύλαρον, Φισκάρδον, Λευκάδα καὶ Πρέβεζαν, ἔμβα καταπλεῖει τὴν 2 μ. μ. τοῦ Σάββατου, ὅπῃθεν ἐπιστρέφει διὰ τῶν αὐτῶν προεγγίσεων τὴν Κυριακὴν μεσημβρίαν εἰς Πειραῖα.

Ἐκδοτὴν Δευτέραν 10 π. μ. δι' Ἰτέαν, Γαλαξειδιον, Βιτρινίτσαν, Πάτρας, Σάμην, Πύλαρον, Φισκάρδον, Λευκάδα, Πρέβεζαν, Σαλαῶραν, Βόνιτταν, Κόρινθον καὶ Καρθαγαρῶν, ὅπῃθεν διὰ τῶν αὐτῶν προεγγίσεων ἐπιστρέφει τὴν Πέμπτην 2 μ. μ.

Τὸ πρακτορεῖον καίται ἐν τῷ καταστήματι τοῦ κ. Π. Β. Ποταμιάνου.

Πάτρατα. Καρτακῶκκιν, ἐν Πειραιεῖ.

Ἐκ τῶν Καταστημάτων Ἀγιοσῆ, Κοσταντινουπόλεωσ