

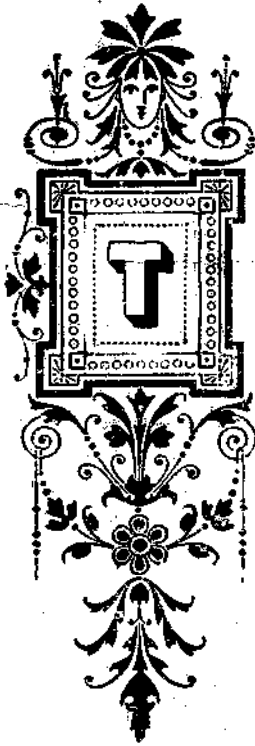


ΣΥΝΔΡΟΜΗ ΕΣΩΤΕΡΙΚΟΥ Φρ. 16  
ΣΥΝΔΡΟΜΗ ΕΣΩΤΕΡΙΚΟΥ Φρ. 20

Διευθυντής και εκδότης  
Φρ. ΠΡΙΝΤΕΖΗΣ

ΑΘΗΝΗΣ ΟΔΟΣ ΑΥΓΟΥΡΓΟΥ 14.  
Παρά τὸν σταθμὸν Σιδ. Ἀθην. Πειραιῶς

## ΠΕΡΙ ΤΗΣ ΕΠΗΡΕΙΑΣ ΤΩΝ ΑΣΤΕΡΩΝ ΕΠΙ ΤΟΥ ΚΑΙΡΟΥ



ΗΝ ἐνέργειαν τοῦ ἡλίου ἐπὶ τῆς ἀτμοσφαιρας μας ἀναμφιβόλως εὐκολώτατα δύναται τις νὰ διεξέλθῃ. Γνωρίζομεν γενικῶς ὅτι ὁ ἀστὴρ οὗτος εἶνε ἡ ἀρχέγονος αἰτία πασῶν τῶν ἀτμοσφαιρικῶν κινήσεων, ὧν καθ' ἑκάστην αἰσθανόμεθα τὰ ἀποτελέσματα. Οὐδεὶς, βεβαίως, τῷ ἀρνεῖται αἰσθητὴν ἐπιρροήν, ἧς τὸ ἀποτέλεσμα ἐκδηλοῦται, δι' ἡμᾶς, κατὰ χιλίους διαφόρους τρόπους. Αὐτὸς εἶνε ἡ αἰτία τῆς θερμότητος καὶ τοῦ φωτὸς τῆς ἡμέρας· αὐτὸς μετασχηματίζει τὸ ὕδωρ καὶ ἐξοστμίζων τοῦτο, τὸ ἐπαναχέει εἰς τὰς χώρας μας· εἰς

αὐτὸν προσέτι ὀφείλονται οἱ ἀνεμοὶ, προερχόμενοι διὰ τῆς διαταράξεως τῆς ἰσορροπίας τῆς ἀερώδους μάζης ἀνίσως θερμαινομένης. Δι' ὅλα ταῦτα τὰ αἰτία, προκύπτει ἀληθὲς συμφέρον ἐκ τῆς μελέτης τῆς ἐνεργείας τοῦ ἰσχυροῦ τούτου κινητήρος· διὰ τούτου λοιπὸν ἄς ἐρευνήσωμεν μετ' ἐπιμελείας τοὺς μετασχηματισμοὺς καὶ τὰς τροποποιήσεις, ἐξ ὧν βεβαίως παράγονται ἀλλοιώσεις, ὧν τὸν ἀντίκτυπον καθ' ἑκάστην δοκιμάζομεν.

Γνωρίζομεν γενικῶς ὅτι ἡ τοῦ Ἥλιου ἐπιφάνεια καλύπτεται ἐνίοτε ὑπὸ κηλίδων. Οἱ

ἀρχαῖοι περιοριζόμενοι ἐν τῇ φιλοσοφικῇ αὐτῶν δοξασίᾳ τοῦ ἀμεταβλήτου τοῦ οὐρανοῦ, ἀπεποιούντο ν' ἀποδεχθῶσιν ὅτι ὁ ὑπαιότερος ἀστὴρ τοῦ σύμπαντος ἠδύνατο νὰ ἔχῃ κηλίδας. Ὑπῆρξε λοιπὸν ἀνάγκη μεταγενεστέρως παρατηρήσεως πρὸς ἄστρον τῶν ψευδῶν πεποιθήσεων καὶ παραδοχῆν τῶν φαινομένων τούτων.

Ἡ ἀνακάλυψις τῶν κηλίδων ἀνήκουσα εἰς τὸν Γαλιλαῖον, ἐγένετο παραδεκτὴ κατὰ τὸ 1610. Ἐν τούτοις ἕτεροι παρατηρηταί, οἱ **John Fabricius** καὶ **Seeiner**, φαίνεται ὅτι τὰς ἀνεγράψαν πρῶτοι. Ὅπως δὴποτε, μόλις ἀνεκαλύφθησαν, εὐθὺς ἐσπευσαν νὰ ἀποδόσωσιν αὐταῖς ἐπήρειαν προερχομένην ἐκ τῆς πορείας τῶν μετεωρολογικῶν φαινομένων· παρῆλθε δὲ πολὺς καιρὸς, ἵνα συμφωνήσωσιν ἐπὶ τῆς φύσεως τῆς ἐπιρροῆς ταύτης.

Κατὰ τοὺς μὲν, αἱ κηλίδες, παρεμβαλλόμεναι μεταξὺ τῶν ἀκτίνων τοῦ Ἥλιου καὶ ἡμῶν, ἐμειοῦν τὸ ἔργον αὐτοῦ· ἕτεροι ἐνόμιζον ὅτι ἡ ἀκτινοβολία ἰσχύος τοῦ Ἥλιου ἠϋξάνε, χωρὶς τὰ καθημερινὰ πειράματα νὰ δυνηθῶσι νὰ διευκρινήσωσι τὰ σπουδαία ταῦτα ζητήματα.

Αἱ γιγάντειοι πρόοδοι εἰς τοὺς διαφόρους τῆς ἐπιστήμης κλάδους, κατὰ τὰ εἰκοσιπέντε τελευταῖα ταῦτα ἔτη, κατῶρθωσαν νὰ θέσωσι τὰς βάσεις βεβαιωτέρας θεωρίας. Ἡ παραβολὴ τῆς ἐποχῆς τοῦ μεγίστου καὶ τοῦ ἐλαχίστου τῶν κηλίδων μετὰ τῶν μεταβολῶν τῆς χαμηλοτέρας καὶ ὑψηλοτέρας μέσης ἐτησίου θερμοκρασίας δὲν ἀφῆκε πλέον οὐδεμίαν ἀμφιβολίαν καὶ ἀπέδειξε καθαρῶς, ὅτι αἱ κηλίδες ἐξησθένουν τὴν ἡλικιακὴν ἐνέργειαν.

Ἀπέδειξαν, ἐν Βρυξέλλαις, ὅτι ἡ μέση θερμοκρασία ἔτους, καθ' ὃ αἱ κηλίδες ἐποπλασιασθήσαν ἐπὶ τῆς τοῦ Ἥλιου ἐπιφάνειας, ὑψώθη ὀλιγώτερον ἢ κατ' ἄλλο ἔτος, ὅποτε αἱ κηλίδες ἦσαν ὀλιγότεραι τὸν ἀριθμὸν.

Γνωρίζομεν γενικῶς ὅτι ἡ ἐπανάληψις τῶν

κηλίδων τούτων ακολουθεῖ νόμον τινά μεταβολῆς, ἥς ἡ περίοδος εἶνε ἔνδεκα ἔτη κατὰ τὸν κ. R. Wolf, ἐκ Ζυρίχης. Κατὰ τὴν περίοδον ταύτην, ὁ ἀριθμὸς τῶν κηλίδων φθάνει εἰς τὸ ἐλάχιστον, εἶτα εἰς τὸ μέγιστον, ἵνα ἐπανεέλθῃ, μετὰ παρέλευσιν ἔνδεκα ἐτῶν, ἐκ νέου εἰς τὸ ἐλάχιστον.

Ἡ θερμοκρασία ἀκολουθεῖ σχεδὸν τὴν πορείαν ταύτην, ἀλλ' ἀντιθέτως· δηλαδὴ φθάνει κατὰ τὸ ἀνωτέρω παράδειγμα, εἰς τὸ μέγιστον, ἔρχεται εἰς τὸ ἐλάχιστον καὶ ἀκολουθῶς φθάνει πάλιν, κατὰ τὸ τέλος τῆς περιόδου, εἰς νέον μέγιστον.

Τὴν διάρκειαν ταύτην τῶν ἔνδεκα ἐτῶν, ἀπαξ εὐρεθεῖσαν, οἱ ἀστρονόμοι καὶ οἱ μετεωρολόγοι ἤρπασαν, ὅπως πειραθῶσι νὰ τὴν παραβάλωσι πρὸς τὰς περιόδους τῶν σταθερῶν διαρκειῶν τῶν ἤδη γνωστῶν, διὰ νὰ ἴδωσιν ἂν ὑπάρχῃ ἀναλογία τις μεταξὺ τῶν.

Ἐπειράθησαν, κατ' ἀρχάς, ὅπως παραβάλωσι τὴν περίοδον τῆς ἐπαναλήψεως τῶν κηλίδων πρὸς τὴν διάρκειαν τῆς περιφορᾶς τῶν πλανητῶν. Ματαίως ὅμως τοῦτο ἐγένετο. Ἡ διάρκεια τῆς περιφορᾶς τοῦ Διὸς, ἥτις πλησιάζει τὸ πλεῖστον πρὸς τὴν περίοδον τῶν κηλίδων (δῶδεκα περίπου γήινα ἔτη) ἐτέθη πρὸ παντὸς εἰς συζήτησιν, μολοντί αἱ ἐνέργειαι αἱ πρὸς τοῦτο στραφεῖσαι. Ἐμμελλον νὰ ἐγκαταλείψωσι ταύτην τὴν ὑπόθεσιν, ἥτις εἰς οὐδεμίαν σοβαρὰν βᾶσιν κατέληγεν.

Οἱ ἐπιστήμονες ἐζήτησαν τότε τὰς σχέσεις τῆς διαρκείας τῶν ἡλιακῶν κηλίδων καὶ τῶν μετεωρολογικῶν φαινομένων. Ἡ βροχὴ, αἱ θύελλαι, αἱ καταιγίδες, ἡ διεύθυνσις τοῦ ἀνέμου, ἡ χάλαρα, τὸ πᾶν ἐξερευνήθη, ἀλλὰ, ἀληθῶς εἶπεῖν, ἂν τὰ ἀποτελέσματα δεικνύωσι προσεγγίζουσάν τινα συμφωνίαν, γενικὴν τινὰ ροπὴν ἐπιτρέπουσαν τὴν ὑπόθεσιν ἐνώσεως τινος μεταξὺ τῶν διαφόρων φαινομένων, ἀπέχουσι τοῦ νὰ εἶνε ἀρκούντως ἐνδεικτικά.

Αἱ ἐτήσιαί τῆς βροχῆς ποσότητες φαίνονται ἐν τούτοις σημειῶσαι μεταβολήν, ἔχουσαν σχέσιν προφανῆ πρὸς τὰς ἡλιακὰς κηλίδας. Παρατήρησαν τῷ ὄντι, ὅτι:

1ον Ἡ ἐτήσια ποσότης τῆς βροχῆς εἶνε μέγιστη κατὰ τὴν ἐποχὴν τοῦ μεγίστου τῶν κηλίδων καὶ ἐλάχιστη κατὰ τὴν ἐποχὴν τοῦ ἐλάχιστου.

2ον Φαίνεται ἀνάλογος πρὸς τὰς ποσότητας τῶν κηλίδων.

Ἄν τὰ ἀποτελέσματα ταῦτα εἶνε βέβαια, βλέπομεν ἀμέσως τὴν ὠφέλειαν τῶν νόμων τούτων. Τὸ ἀποτέλεσμα τούτων εἶνε τὸσῶν μείζον, καθόσον δύναται νὰ προαγγελθῇ, διὰ τοῦ μέσου τούτου ἢ ἐνσκηψίς τῶν τρομερῶν

λιμῶν, οἵτινες ἀκόμη παρουσιάζονται ἐνίοτε εἰς τὴν Κίναν καὶ εἰς τὴν Ἰνδίαν.

Ἐν τούτοις ὀφείλομεν νὰ εἰπῶμεν, ὅτι ὁ κ. Faye, ὁ σπουδᾶσας τὸ ζήτημα μετὰ πάσης τῆς ἀρμοδιότητος τελείου σοφοῦ, δὲν φαίνεται συμμεριζόμενος τὸν τρόπον τοῦτον τοῦ παρατηρεῖν.

Ἄν ἡ πρόβλεψις τοῦ καιροῦ ἐκ τῆς ἐπιδράσεως τῶν ἡλιακῶν ἀκτίνων πρὸ μακροῦ χρόνου δὲν εἶνε οὕτωπια τις, ὡς τινες τῶν μετεωρολόγων φρονοῦσιν, δὲν συμβαίνει ὅμως τὸ αὐτὸ καὶ διὰ τὰς ἀτμοσφαιρικὰς μεταβολὰς, ἃς δυνάμεθα νὰ ἀποδώσωμεν εἰς τοὺς λοιποὺς ἀστέρας.

Πολλοὶ λέγουσιν ὅτι ἡ ἐπιρροὴ τῆς Σελήνης ἐπὶ τοῦ καιροῦ εἶνε ἀληθής, ὅτι αὕτη ρυθμίζει τὰ μετεωρολογικὰ φαινόμενα καὶ ὅτι δι' αὐτῆς ποικίλει ἡ βροχὴ, ὁ ἀνεμος, τὰ νέφη, ἀναλόγως τῶν φάσεων αὐτῆς.

Τὸ τοιοῦτον εἶνε πρόληψις, ἥτις πρέπει νὰ ἐγκαταληφθῇ.

Αἱ ἐργασίαι τῶν νέων σοφῶν οὐδεμίαν ἀμφιβολίαν ἐπὶ τούτου ἀφίνουσι. Πολλὰ συνάφειαι ἀκριβῶν παρατηρήσεων συνεζητήθησαν ἐπὶ τῷ σκοπῷ τούτῳ, χωρὶς νὰ ἀποκαλύψωσιν αἰσθητὴν τινὰ ἐπίδρασιν τῆς Σελήνης ἐπὶ τοῦ κλίματος.

Ὁ λόγος ὃν φέρουσι πρὸς ὑποστήριξιν τῆς ἀδικαιολογήτου ὑποθέσεως ταύτης εἶνε ἡ γενικὴ πεποιθὴσις εἰς τὴν ἐπιρροὴν ταύτην καὶ ἡ πείρα τῶν προηγουμένων γενεῶν.

Οἱ λόγοι οὗτοι δὲν εἶνε ἀποδεικτικοὶ ὡς ἀπέδειξαν οἱ κ. Houzeau καὶ Lancaster, διότι δύο φαινόμενα, περιοδικότητος ἀξιοπαρατηρήτου καὶ ἀξιοσημειώτου σπουδαιότητος, διαφεύγουσι πάντοτε τὴν κοινὴν παρατήρησιν καὶ ἀποκαλύπτονται μόνον διὰ τοῦ θερμομέτρου.

Ἐννοοῦμεν δηλαδὴ τὰ δύο ψύχη τοῦ Φεβρουαρίου καὶ τοῦ Μαΐου· ἔρχονται σχεδὸν μετ' ἀπολύτου σταθερότητος καὶ ἵνα οὕτω εἰπῶμεν, εἰς ὠρισμένην ἡμέραν καὶ ἐν τούτοις τὸ ὀριστικὸν τῆς ἀφίξεώς των ταράττει πολὺ συχνὰ τὰς ἐργασίας τῶν κηπουρῶν, τῶν ἀνθοκόμων καὶ αὐτῶν τῶν γεωργῶν.

Δυνάμεθα λοιπὸν νὰ συμπεράνωμεν ἐξ ὅλων τούτων, ὅτι τοῦτο εἶνε χαρακτηριστικὸν τῆς ἐπιστήμης, νὰ ἀποδιώκῃ τὰς ἀδικαιολογήτους προλήψεις, βασιζομένας ἐπὶ ἀτελῶν παρατηρήσεων ἢ ἐσφαλμένων, καὶ νὰ ἀποκαλύπτῃ ἀπ' ἐναντίας τὰ σπουδαῖα φαινόμενα, ἅτινα μέχρι τούδε εἶχον διαφύγει τὴν παρατήρησιν τῶν προηγουμένων γενεῶν.

G. Dallet

Θρ. Σ. Βλησιδης.  
Φοιτ. Φυσικῶν

## ΒΟΤΑΝΙΚΗ

## ΤΑ ΣΑΡΚΟΦΑΓΑ ΦΥΤΑ



Ἡ ἔρευνα τοῦ Δαρβίνου ἔφερον εἰς φῶς τὰς βιολογικὰς σχέσεις τῶν ἐντόμων μετὰ τοῦ φυτικοῦ κόσμου. Εἶνε ἀποδεδειγμένον ὅτι τὰ ἔντομα τὰ μέγιστα συμβάλλουσιν εἰς τὴν ἀναπαραγωγὴν φυτῶν τινῶν, διὰ τῆς μεταφορᾶς τῆς γονιμοποιῦ κόνεως τῶν σπυρμιόνων.

Ἄλλ' ὅ,τι ἰδίως κινεῖ τὸν θαυμασμὸν τῶν ἀναγνωστῶν τοῦ περιφήμου βιβλίου «Τὰ σαρκοφάγα φυτὰ» τοῦ διασήμου φυσιολογικοῦ, εἶνε ἡ περιγραφὴ φυτῶν τινῶν, ὧν ἀποκλειστικὴ τροφή εἶνε ἡ ὄργανική.

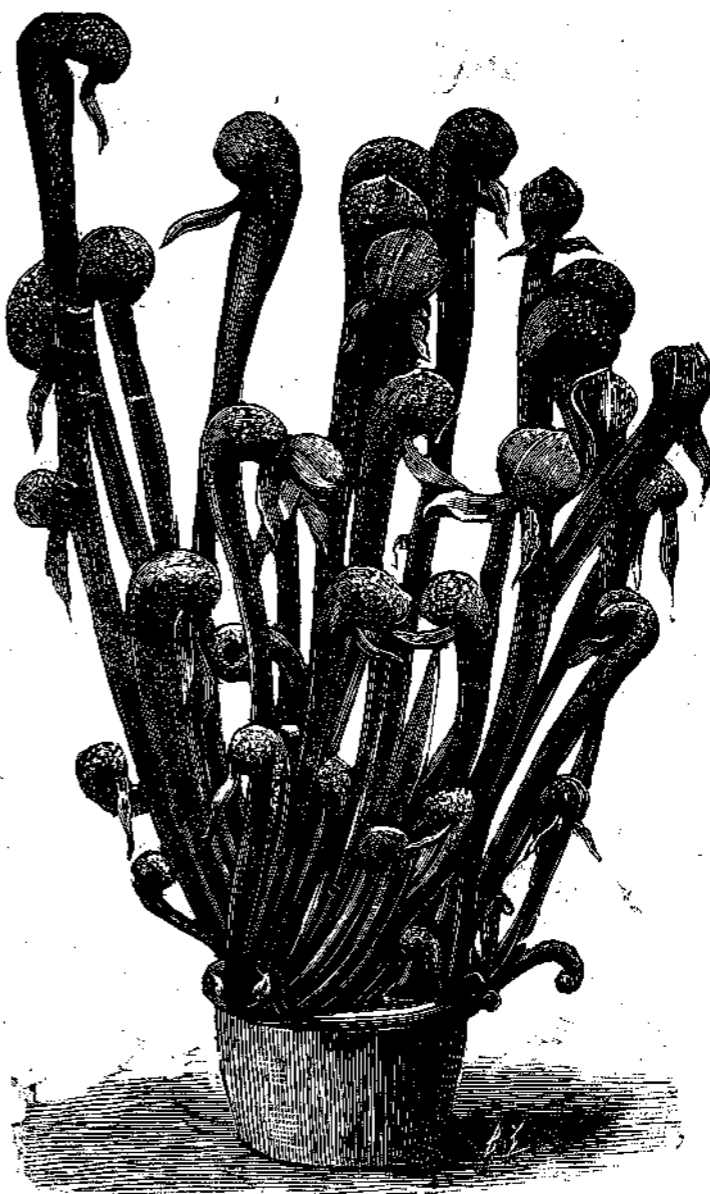
Μεταξὺ τῶν πολλῶν τοιούτων παραδοξοτήτων τοῦ φυτικοῦ βασιλείου, ἀναφέρομεν τὰς ἐπομένας. Ἐντὸς ἐλωδῶν τινῶν τόπων τῆς Εὐρώπης ἀπαντῶσι τὰ διάφορα εἶδη τῆς Δροσέρας *Drosera rotundifolia* κ.τ.λ.) περὶ ἧς ἐκτενῶς γράφομεν κατωτέρω, τὸ Ἀσκοφόφυλλον (*Utricularia*) φυτὸν ὑδροβίου, οὔτινος τὰ μετασχηματιζόμενα φύλλα συλλέγουσι τὰ μικρὰ ὑδροβία ζώδια, ἅτινα εὐρίσκουσι τὸν θάνατον εἰς τὰ βάθη

τῶν ἀσκοειδῶν αὐτῶν φύλλων. Ἄλλο τοιοῦτο φυτὸν εἶνε ἡ ἰδιοτρόπος Διωναία, ἐφοδιασμένη διὰ φύλλων περιεργωτάτων, καὶ περὶ ἧς κατωτέρω θὰ ὁμιλήσωμεν.

Εἰς τοὺς ἐλωδίους τόπους τῶν τροπικῶν χωρῶν καὶ τοῦ Νέου κόσμου εὐρίσκονται τὰ *Nepenthes* (*Nepenthes*) τῆς οἰκογενείας τῶν Δικοτυλιδῶν ἀπετάλων φυτῶν. Ὁ ἀσκοειδὴς αὐτῶν μίσχος, πλήρης θανατηφόρου ὑγροῦ, αἰωρούμενος ὑπὸ τοῦ ἀνέμου, προσελκύει πολλὰ ἔντομα, δι' ὧν τρέφεται. Ἐπίσης καὶ αἱ *Saracenia* (*Saracenia*) καὶ ἡ *Darlingtonia* (*Darlingtonia*) τῆς Καλλιφορνίας αἵτινες κινουσιτὰ μετασχηματισθέντα φύλλα των εἰς χαριεστάτους ἐλικας εἰς τὴν ἄκραν

τῶν ὀπίων αἰωροῦνται βαθεῖα κέρατα, ὧν τὸ στόμιον ἐφοδιασμένον διὰ γλωττίδων λαμπρῶν χρωμάτων, προσελκύει τὰ διερχόμενα ἄφθονα ἔντομα, διὰ τινος χυμοῦ σακχαρώδους.

Εἰς τινὰ ἐλωδωδὴ μέρη τῆς Εὐρώπης θὰ συναντήσητε ὠραιότατον μικρὸν φυτὸν, με ἀνθηλευκὰ εἰς τὸ ἄκρον μακροῦ μίσχου ἔχον τέσσαρα ἢ πέντε φύλλα ὑπέρυθρα, σχήματος κοχλιαρίου, μήκους 0,04 μ. ἢ 0,05 μ. ἔρποντα ἐπὶ τοῦ ἐδάφους. Ὀνομάζεται Δροσέρα ἢ στρογγυλόφυλλον. Ἐξετάσατε προσεκτικῶς ἕκαστον φύλλον. Θὰ ἴδωτε



Δαρλιγκτονία ἢ ἐκ τῆς Καλλιφορνίας.

ὅτι ἐπὶ τῆς ράχεως τῶν φέρουσιν ἠνωθωμένα μικρὰ τριχίδια, ἐφοδιασμένα διὰ στρογγύλης κεφαλῆς καὶ ὑγροῦ ἰξώδους. Δὲν εἶνε πραγματικῶς τρίχες, διότι τὸ φύλλον μὲνεται μεθ' ὄλου τοῦ κυτταρώδους ἰστοῦ καὶ ὄλων τῶν παραρτημάτων, ἅτινα ὁ Δαρβίνος ὠνόμασε κεράτια. Τὰ φύλλα τοῦ ἰδιοτρόπου τούτου φυτοῦ εἶνε πλήρη λειψάνων ζῶων, μυῶν, κολεοπτέρων, χρυσαλίδων κ.λ.π. Ἀληθῆς νεκρούπολις. Ἄν θέσωμεν μυῖαν τινα ἐπὶ τριχῶν τῆς περιφερείας φύλλου τινὸς θὰ ἴδωμεν τὸ ἐξῆς :

Τὰ προσβληθέντα κεράτια ἀρχονται στρεφόμενα πρὸς τὸ κέντρον, ἐν διαστήματι μικροτέρῳ τοῦ λεπτοῦ, ἔπειτα ὀλίγον κατ' ὀλίγον τὰ γειτονικὰ κεράτια ὁμοίως κλίνουσι, καθὼς τὰ φυλλάρια τοῦ «Μὴ μοῦ ἄπτου» ἐρεθισθέντα ἐκ τινος ἀφῆς. Τότε ὑγρὸν τι πυκνὸν ἐκχύνεται ὅπερ φράττει τοὺς ἀναπνευστικούς πόρους τοῦ ἐντόμου τὸ ὁποῖον ἐκ τῆς ἀσφυξίας ἀποθνήσκει. Μετ' ὀλίγον τὸ φύλλον ἐπανανοίγεται, ἡ ἐκκρίσις παύει καὶ ἐκ τοῦ ζωφίου δὲν ἀπομένουσιν ἢ τὰ σκληρὰ μέρη, ὡς αἱ πτέρυγες καὶ οἱ πόδες. Ὅλον τὸ περιεχόμενον τοῦ σώματος ἔχει ἀπωλεσθῆ. Ἐὰν θέσωμεν τεμάχιον μικρὸν κρέατος ἢ τυροῦ, τὸ φυτὸν διὰ τοῦ αὐτοῦ τρόπου θὰ τὸ καταβροχθίσῃ.

Ἦδη ἄς ἐκτελέσωμεν ἀντίθετον πείραμα, θέτοντες ἐπὶ τοῦ φύλλου οὐσίαν τινα ἀνόργανον, ὡς ἐν παραδείγματι ὀνυχα ἢ τρίχα. Τὰ κεράτια κάμπτονται βραδέως, τὸ φύλλον κλείεται, τὸ ὑγρὸν ἐκκρίνεται ἀσθενῶς καὶ μετ' ὀλίγον τὸ φύλλον ἀνοίγεται, ἐνῶ τὸ ἐν αὐτῷ τοιοῦτον ἀντικείμενον δὲν ἔχει ὑποστῆ οὐδεμίαν ἀλλοίωσιν. Ποῖα λοιπὸν εἶνε ἡ φύσις τοῦ ὑγροῦ; Ἄς θέσωμεν ἥδη χάρτην βεβαμμένην ἐν κρότωνι, εἰς ἐπαφὴν μετὰ τοῦ ὑγροῦ. Ἐὰν οἱ ἀδένες ἐνεργήσωσιν ὑπὸ τὸν ἐρεθισμόν σώματος μὴ ἐδωδίου διὰ τὸ φυτὸν, ὁ χάρτης, δὲν ἀλλάσει χρωματισμόν. Ἄν ἐν τούτοις προσφύγωμεν εἰς τὸ ὑγρὸν τὸ ἐκκρινόμενον ὑπὸ τὴν ἐπιφάνειαν τεμαχίου κρέατος, ὁ χάρτης καθίσταται ἐρυθρὸς, ἀποκαλύπτων τὴν παρουσίαν ὀξέος τινός.

Πράγμα παράδοξον, ἡ σάκχαρις καὶ τὸ ἄμυλον οὐδεμίαν ὑψίστανται τροποποιήσιν! Τὸ φυτὸν ἀρνεῖται λοιπὸν νὰ ἀναγνωρίσῃ τὰς μὴ ἀζωτοῦχος ὑποστάσεις. Τίς δύναται νὰ εἴπῃ πῶς τὸ θαυμάσιον τοῦτο ἐνστικτὸν τῆς ἐκλογῆς τῆς τροφῆς παρήχθη; Τὸ περὶ τῆς αἰσθητικῆς τῶν φυτῶν πρόβλημα καθίσταται πληρέστερον, ὅταν

τις ἀναλογισθῇ τὴν διάγνωσιν ταύτην τῆς τροφῆς ὕλης.

Εἰς τὰ ὑπερέχοντα ζῶα γνωστὸν εἶνε ὅτι ἡ πέψις τοῦ στομάχου ἐνεργεῖται ὑπὸ τὴν ἐπίδρασιν τοῦ γαστρικοῦ χυμοῦ, περιέχοντος πεψίνην καὶ ὀξύ τι. Ὅθεν καὶ ἡ ἐκκρινόμενη ὕλη τῆς Δροσέρας περιέχει ὀξύ. Ὁ Δαρβίνος εἶρεν ἐν ταύτῃ ποσότητα πεψίνης. Τὸ φυσιολογικὸν λοιπὸν φαινόμενον εἶνε πλήρες καὶ καθ' ὅλα ὅμοιον πρὸς τὴν πέψιν τῶν σπονδυλωτῶν. Τὸ ἀκροδροσολαμπές ἀπορροφᾷ τὰς ζωτικὰς οὐσίας τῆς μυίας ἀφοῦ τὰς καταστάσῃ ἀφομοιωσίμους.

Τὸ φυτὸν δύναται νὰ τραφῇ δι' ἄλλου εἶδους τροφῆς; Ἡ ἀνεπάρκεια τῶν ριζῶν του δὲν τῷ ἐπιτρέπει νὰ ἀρυσθῇ ἐκ τοῦ ἐδάφους ἀποτελεσματικῶς τὰς τροφὰς του. Πειραματισθῆτε ἐπὶ τριῶν ριζῶν. Τὸ ἐν φυτὸν καλύψατε διὰ τινος ὑαλίνου κώδωνος πρὸς ἀποφυγὴν τῶν ἐντόμων, τὸ δευτέρον ἀφήσατε εἰς τὴν ἐλευθέραν ἀτμόσφαιραν καὶ τὸ τρίτον φροντίζετε τεχνικῶς νὰ τρέφετε διὰ ζωϊκῆς οὐσίας. Κατὰ τὴν τρίτην ταύτην περίπτωσιν τὸ φυτὸν θ' αὐξηθῇ καταπληκτικῶς· τὰ ἄλλα θὰ μαρανθῶσιν. Ἡ ἀπορρόφησις τῶν ἀζωτούχων τροφῶν εἶνε λοιπὸν ἀναγκαία διὰ τὰ τοιαῦτα φυτά.

Εἰς τινὰς τῆς Γαλλίας ὑγρὰς χώρας ἀπαντᾶται μικρὸν τι φυτὸν τῆς οἰκογενείας τῶν Λιπαροφύλων (*Pinguicula vulgaris*)

Ἐπὶ τῆς ἐπιφανείας τῶν φύλλων τῆς ὑπάρχουσι μικροὶ ἀδένες. Ἡ ἐκκρίσις τῶν ἀδένων πρὸ τινος τεμαχίου κρέατος περιέχει ὀξύ, καὶ ἂν ἐξετάσῃτε τοὺς ἀδένες, οἵτινες ἐνήργησαν, θὰ παρατηρήσῃτε ὅτι ἔχουσιν ἀποκτήσῃ χρῶμα φαιόν, προκύπτων ἐκ τῆς ἀπορροφῆσεως τῶν ὀργανικῶν οὐσιῶν, ἐνῶ οἱ ἀδένες, οἱ μὴ ταραχθέντες, διετήρησαν τὸ ὑποπράσινον χρῶμα τῶν.

Ὡστε φυσιολογικῶς ὁ ἐκκρινόμενος χυμὸς περιέχει, ἢ μᾶλλον εἶνε, ὀξύ. Ὑψίσταται ἄρα ἐνταῦθα ἐκπληκτικὴ ἀναλογία μετὰ τὴν ἐνέργειαν τοῦ γαστρικοῦ χυμοῦ. Ἄς προσθέσωμεν ἐντὸς γαστρικοῦ χυμοῦ μύσχου σταγόνας τινὰς γάλακτος. Ἀμέσως τοῦτο πῆγνυται. Ἄν τώρα θέσωμεν εἰς ἐπαφὴν μετὰ φύλλου τινὸς λιπαροφύλου γάλα, πάλιν τοῦτο πῆγνυται. Ἡ ἰδιότης αὕτη εἶνε πρὸ πολλοῦ γνωστὴ καὶ ἡ ἐξήγησις τῆς ἀντιδράσεως ταύτης εἶνε ἥδη ὅλος παραδεκτὴ.

Ἡ Δροσέρα καὶ τὸ Λιπαρόφυλλον (*Pinguicula*) εἶνε ἀληθῶς σαρκοφάγα φυτά, ἅτινα οὐ μόνον καταβροχθίζωσι τὰ ἐντομα, διὰ τοῦ ἰξώδους χυμοῦ, ἀλλὰ καὶ διὰ τῆς πέψεως μεταβάλλωσι τὴν ὑπόστασιν αὐτῶν.

Ἐτερον φυτὸν, καὶ ἐν Εὐρώπῃ ἀπαντόμενον Διοναία ἢ μυϊοπόλος (*Dionaea muscipula*) πρὸς συλλογὴν τῶν ἐντόμων

θροί, ὁ δὲ μύσχος αὐτῶν, πεπλατυσμένος ἐν σχήματι σπαθίδος, λεπτυνόμενος συνέχεται μετὰ τοῦ φύλλου.

Ἄν ἥδη ἐρεθίσῃτε ἵνα τινα διὰ τινος καρφίδος, οἱ λωβοὶ θὰ κλεισθῶσιν ἐρμητικῶς οὕτως, ὥστε εἶνε πολὺ δύσκολον νὰ τοὺς διαχωρίσῃτε. Εἰς πᾶν ἄλλο μέρος τοῦ φύλλου ὁ ἐρεθισμὸς δὲν ἐπιφέρει οὐδὲν ἀποτέλεσμα. Ἐπίσης ἡ βροχὴ καὶ ὁ ἀνε-



ΤΑ ΣΑΡΚΟΦΑΓΑ ΦΥΤΑ

1. Νηπειθές.—2. Διοναία.—3. Ἀσκόφυλλον.—4. Δροσέρα.—5. Δαχτυλοκτονία.—6. Σαρακηγία.

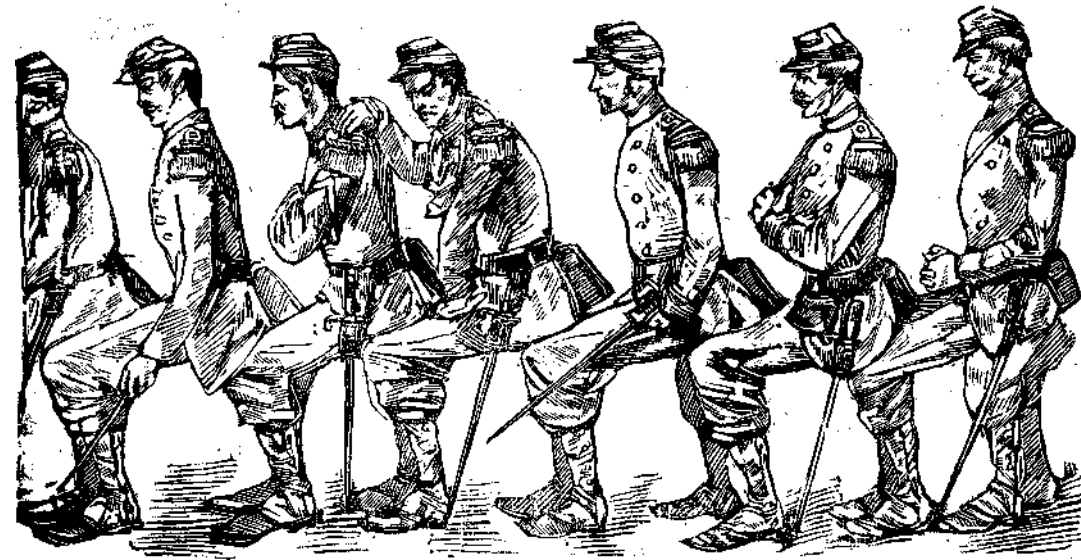
θετεὶ παγίδα τρομερὰν καὶ ἰσχυρότατη ὀπλισμένην. Κατάγεται ἐκ τῆς Καρολίνης ἀλλὰ ἔχει συνειθίσῃ καὶ τὸ Εὐρωπαϊκὸν κλίμα. Τὰ φύλλα τῆς εἰσὶ διηρημένα εἰς δύο λοβὰς κλινούσας πρὸς ἀλλήλας κατὰ γωνίαν ὀλίγω μικροτέραν τῆς ὀρθῆς. Ἐν τῷ ἀνοικτῷ φύλλῳ διακρίνομεν ἀκάνθας λεπτὰς καὶ εὐκάμπτους κατὰ τὰ χεῖλα καὶ εἰς τὸ μέσον ἐκάστου λοβοῦ ἐπίσης τρεῖς τοιαύτας ἵνας. Ἐπὶ τοῦ φύλλου εὐρίσκονται ἀδένες ὑπερυ-

μος δὲν δύναται νὰ προκαλέσῃ τὸ κλείσιμον τῶν λοβῶν.

Ἐντομὸν τι ἐπικάθηται ἐπὶ τινος φύλλου τῆς Διοναίας· τοῦτο κλείεται, καὶ οἱ ἀδένες ἐρεθίζόμενοι ὀλίγον κατ' ὀλίγον ἐκκρίνουσι ὑγρὸν τι κεχρωματισμένον καὶ καυστικόν. Μετὰ εἴκοσιν ἢ τριάκοντα ἡμέρας τὰ φυλλάδια ἀποχωρίζονται, τὸ φύλλον ἀνοίγεται, ἀλλὰ δὲν ἔχει πλέον τὴν αὐτὴν εὐαίσθησίαν, διότι ἡ κινητικότης ἀσθενεῖται ἐκ τῆς χονδρότητος τοῦ







Φθόγγοι τινές δεξείς ύψώθησαν εις την παγωμένην νύκτα, διαχυθέντες μελαγχολικοί. Ο Κλέν άφησε τόν αυλόν του να παύσει και εξηκολούθει ανθιστάμενος κατά του ύπνου.

Κατάπληκτος ανέλογίζετο ότι είνε μόνος εις τόν έρημον και χιονώδη τόπον.

— Όλα, που είσαι;

Έμορμούρισεν.

Έκίνησε μίαν έτι φοράν τούς δακτύλους του, ήνοιξε τούς όφθαλμούς του και έψιθύρησεν.

— Όλα!...

Τό λυκόφως έφώτισε πλήσιον ενός θάμνου σπάρτου σώμα τι ανθρώπινον με μακράς και ισχνάς κνήμας. Παρά τό πλευρόν του έκείτο εις αύλός. Η πελιόνη μορφή του έφερον έντύπωσιν θαυμασμοῦ και προσοχής ταυτοχρόνως. Ο Κλέν άπέθανε, ψιθυρίζων τό γηραιόν άσμα.

“Αχ τό πράσινο σαμνί μου  
δ άφέντης τώχει σπάσει!...”

Κισός

## ΕΠΙΣΤΗΜΟΝΙΚΟΝ ΠΑΙΓΝΙΟΝ

ΑΙ ΖΩΣΑΙ ΕΣΑΡΑΙ

Τό άκόλουθόν πείραμα της Ισορροπίας είνε διασκεδαστικόν και θεαματικόν, πολύ δέ χρήσιμον δι' όδοιπορούντας άνδρας, διά στρατιώτας έν παραδείγματι.

Όταν ο στρατός εύρίσκειται έν αναπαύσει, και οι άνδρες ζητούντες βράχους και ύψώματα διά να καθίσουν δέν εύρίσκουσι, τότε δύνανται διά του έξής εύφους τρόπου να επιτύχωσι καθίσματα όχι και άξιοκαταφρόνητα.

Άρκεί πρός τοῦτο να καθήσωσιν ως δεικνύει ή έναντι εικών, δηλαδή ο εις επί των γονάτων του άλλου και σχηματίσωσι κύκλον. Τοιουτοτρόπως θα εύρεθώσι πάντες επί καθισμάτων, πάντες μεταβαλλόμενοι εις ζώσας έδρας.

## ΜΙΑ ΙΑΤΡΙΚΗ ΣΥΜΒΟΥΛΗ ΕΚΑΣΤΟΤΕ

ΑΣΦΥΓΙΑ ΕΚ ΘΕΡΜΟΤΗΤΟΣ

Τίθεται ο παθών εις δροσερόν μέρος εύάερον και άπαλλάσσεται από πάν ένδυμα, τό όποϊον στενοχωρεί και έμποδίζει την κυκλοφορίαν. Τρίβονται δυνατά αι κνήμαι και αι χείρες διά να επανέλθη τό αίμα πρός τά άκρα και δίδεται εις τόν άρρωστον κατά μικρά ροφήματα αναψυκτικόν τι ποτόν, ολον ύδωρ με βέος ή λεμονάς· επιπλέον δέ ενεργείται και έν κλύσμα με δύο κοχλιάρια βέους.

Εάν δέ ή ασφυξία επέλθη από τόν ήλιον, πάθη δηλ. ο άνθρωπος την λέγομένην ήλιασιν, όπως συμβαίνει εις τούς θεριστάς λ. χ. και εις τούς πελοπορούντας τό θέρος, τότε άφού μεταφερθή ο παθών εις σκιερόν και δροσερόν μέρος και άφαιρεθώσιν όλα ένδύματα σφιγγουσι μέρος τι ολονδήποτε του σώματος, τώ κάμνομεν άμέσως έν ποδόλουτρον θερμότατον όμοῦ με μίαν δρόακα άλατος μαγειρικού ή με έν ποτήριον βέους ή με όλίγον σίναπι και άφίνομεν τούς πόδας του άρρώστου έντός αύτου επί έν τέταρτον της ώρας. Συγχρόνως δέ επιθέτομεν εις κορυφήν, τό μέτωπον και κροτάφους πολύδιπλα πανιά βρεγμένα εις ψυχρόν ύδωρ ή με πάγον, εάν εύρίσκειται πρόχειρος και τά αλλάσσομεν συχνά. Πλύνομεν τό πρόσωπον με ψυχρόν ύδωρ και προπάντων τούς όφθαλμούς. Δίδομεν εις τόν άρρωστον, ως ποτόν, συχνά και κατ' όλίγον ψυχρόν ύδωρ με βέος, (δηλ. μια κουταλιά της σουπας έυδι μέσα εις 100 δράμια νερό), ή όεινήν λεμονάδα. Εάν άργή να έλθη ο Ιατρός, βάλλομεν άνά πέντε βδέλλας όπισθεν έκάστου ώτιου του άρρώστου και εξακολουθοῦμεν τά ψυχρά εις την κεφαλήν.

Διά να άποφεύγωσι τάς ήλιασεις οι έργάται των άγρών πρέπει κατά τό θέρος να προφυλάττωσι την κεφαλήν με πλατύν ψιάθινον πίλον και να μεταχειρίζονται ποτόν τι συγκειμενον από ύδωρ, μέλι και όλίγον βέος, να άποφεύγουν δέ τάς διεγερτικάς τροφάς και τά οινόπνευματώδη.



## 4 ΕΠΙΦΥΛΛΙΣ 4

ΕΝ ΤΩ ΕΙΚΟΣΤΩ ΑΙΩΝΙ.

## Ο ΗΛΕΚΤΡΙΚΟΣ ΒΙΟΣ

(Συνέχεια έν του προηγ. φύλλου)

Παρατήρησεν όμως θαυμάζουσα την τοιαύτην έγκαθίδρουσιν, ότι τά όνόματα δέν συνωδεύοντο και υπό των έν χρήσει φράσεων έξήλθε, δέχεται, κωλύεται, δι' ών οι επισκέπται κερδίζουν χρόνον, άπιφεύγοντες άχρηστα διαθήματα.

— «Φαίνεται ότι δέν είνε πλέον άριστοκρατικόν, έσκέφθη ή κυρία Λακόμεβου. Και ή συνήθεια αύτη κατέστη χυδαία και κοινή και θα την καταργήσω και εις την οικίαν μας.»

τό αντίκειμενον της επισκέψεώς σας; προσέθηκεν ο φωνογράφος. Η κυρία Λακόμεβου έν των άποστελλόντων τη Έστελλα φωνογράμω άνεγνώρισε ότι ή φωνή αύτη ήτο του Φιλδέ-Λωρρίς. Κατεπλάγη έν της τοιαύτης ύποδοχής του πρός τούς επισκέπτας.

— Ίδού τρόπος του άποφεύγειν τάς ένοχλήσεις. Δέν καταδέχονται να έλθωσιν αυτοπροσώπως πρός συνενόησιν και διά του φωνογράφου δέχονται τούς ανθρώπους οι όποιοι λαμβάνουν τόν κόπον να έλθωσιν αυτοπροσώπως...

— Εύρίσκομαι έν Σικελία αρκετά άπρηστολογημένος υπό σπουδαίας ύποθέσεως, εξηκολούθησεν ο φωνογράφος, αλλά φανήτε ευγενέστερον και όμιλήσατε...

— Είμαι ή κυρία Λακόμεβου. Ο σύζυγός μου, επιθεωρητής των επί των Άλπεων φέρων μ' έπεφόρτισε νας σας προσφέρω τός ευχαριστήσεις του τάς έγκαρδίους...



... Διδάκτωρ λαβούσα τά άνώτερα διπλώματα.

Τότε επέισε την πινακίδα του οικοδεσπότη και άμέσως ήνοιχθη ή θύρα. Εύθως παρουσιάσθη εις άνελκυστήρ, άνήλθον επ' αύτου και μόλις ούτος έστάθη κατήλθεν ή επισκέπτης. Έτέρα πάλιν θύρα ήνοιχθη αυτομάτως και εύρέθη έντός δωματίου μεγαλοπρεπούς, ούτινος οι τοίχοι ήσαν πλήρεις έν σχεδιαγραμμάτων ίχνογραφημένων και φωτογραφειών των διαφόρων τελειοτάτων μηχανημάτων. Έν τώ μέσω εύρίσκετο μεγάλη τις τράπεζα περιεστοιχισμένη υπό έδρων τινων. Η κυρία Λακόμεβου ούδένα είδε μέχρι τουδε, ούδεις δέ ύπηρέτης έφάνη. Έκπληκτος έκάθησεν επί τινος έδρας και άνέμενε.

— Τί επιθυμείτε; είπε φωνή τις ως να ήρχισεν άδημονούσα.

Ήτο φωνογράφος εύρισκόμενος εις τό μέσον της τραπέζης, όστις ώμίλει.

— Εύαρεστείστε να μοι είπητε τό όνομά σας και

— Η άξιέραστος γυνή ώμίλει συγκεχυμένως και ήγνώσει τί πλέον να είπη εις τόν φωνογράφον. Βεταίως είχε σκοπόν έκτεταμένως να ώμιλήση μετά του Φιλοξένου Λωρρίς, άλλ' όμως δέν ήτο προετοιμασμένη διά μίαν συνομιλίαν διά του φωνογράφου.

— Πολύ καλά, εύρίσκεσθε έν Σικελία όσον και εγώ! είπεν και ήγέρθη σφοδρώς έξοργισθείσα. Είθε μία άρκούδα, κύριέ μου μία άρκούδα καθώς σας όνομάζει ο κόσμος μία τριπλο-άρκούδα καθώς εγώ αντιλαμβάνομαι, με τόν φωνογράφον σας! Αν νομίσετε ότι θα λάβω τόν κόπον να συνενωθώ με την μηχανήν σας...

— Έξακολουθήσατε, σας άκούω! είπεν ο φωνογράφος.

— Με άκούεις! εξηκολούθησεν ή κυρία Λακόμεβου. Δέν λέγει τις τό έναντίον; πιστεύετε λοιπόν ότι διήγησα 400 λέγας διά να λάβω την ευχαρί-











## ΠΝΕΥΜΑΤΙΚΑΙ ΑΣΚΗΣΕΙΣ

## 64. Αίνιγμα

Πρόθεσιν ἂν πρώτων λάβης  
καὶ πράγμα χρήσιμον κοντά του βάλῃς  
κάτι ποῦ ἔχει ὁ κάθε ἕνας  
μήπως τὸν κλέψῃ κλέπτῃς κανένας.  
ὄνομα μέγα θ' ἀναπηδήσῃ  
καὶ ἄλλους χρόνους θά σοῦ θυμῆσῃ.

## 65. Γοῖφος

Ὅκα ἦρωσ εἶναι ὦρα ἦως.

## 66. Γοῖφος

Οἱ λειοσ Κ 2ε 1

## 67. Γοῖφος

\*Ηκολα Σ 1 εἶνε ΤΡ μέρα.

Κισσός

## ΛΥΣΕΙΣ ΠΝΕΥΜΑΤΙΚΩΝ ΑΣΚΗΣΕΩΝ

19ου ΤΕΥΧΟΥΣ

## 55. Η (ἦτα) — ἦτα

\*Ἐλυσαν αὐτὸ ἡ Δίς Πηνελόπη Παπαχατζῆ ἐξ Ἀθηνῶν, ὁ κ. Ἀθανάσιος Πατρίκιος ἐξ Ἀθηνῶν, ἡ κ. Αὔρηλία Πρίντεζη ἐξ Ἀθηνῶν καὶ ἡ Δίς Πολύμνια Παπαδοπούλου ἐξ Ἀθηνῶν.

## 56. Ρόδα — Κίονα

Ὀδοίς ἔλυσεν αὐτό.

## 57. Η Ἰταλία εἶνε ἀπὸ τὰς ἐξ δυνάμεις

\*Ἐλυσαν αὐτὸ ἡ Δίς Πηνελόπη Παπαχατζῆ ἐξ Ἀθηνῶν, ὁ κ. Ἀθανάσιος Πατρίκιος ἐξ Ἀθηνῶν, ὁ κ. Κωνσταντῖνος Ε. Δημητριάδης ἐκ Σύρου, ἡ κ. Αὔρηλία Πρίντεζη ἐξ Ἀθηνῶν, καὶ ἡ Δίς Πολύμνια Παπαδοπούλου ἐξ Ἀθηνῶν.

## 58. Ὁ Ταμίας ἐπισπεύδει τὴν ἐπιπραξίν

\*Ἐλυσαν αὐτὸ ἡ Δίς Πηνελόπη Παπαχατζῆ ἐξ Ἀθηνῶν, ὁ κ. Ἀθανάσιος Πατρίκιος ἐξ Ἀθηνῶν καὶ ὁ κ. Κωνστ. Δημητριάδης ἐκ Σύρου.

## 59. Τὸ κάπνισμα εἶνε ἕξις

\*Ἐλυσαν αὐτὸ ἡ Δίς Παπαχατζῆ ἐξ Ἀθηνῶν, ὁ κ. Κωνστ. Δημητριάδης ἐκ Σύρου, καὶ ἡ κ. Αὔρηλία Πρίντεζη μετὰ τῆς ἄδος Πολυμνίας Παπαδοπούλου ἐξ Ἀθηνῶν.

## ΥΠΟΔΗΜΑΤΟΠΟΙΕΙΟΝ ΤΟ "ΑΣΤΥ,"

## Σ. ΒΑΛΑΔΩΡΟΥ

ὉΔΟΣ ΑἶΟΛΟΥ 152

## ΠΙΛΟΠΟΙΕΙΑ

## Γ. ΛΕΥΚΑΔΙΤΟΥ

## ΧΑΥΤΕΙΑ

## ΑΔΕΛΦΟΙ Α. ΚΑΙ Π. ΖΑΜΠΑΛΟΥ

ὉΔΟΣ ΕΡΜΟΥ ΕΝ ΒΩΛΩΙ

ΚΟΝΙΑΚ παλαιὸν καὶ ἐν γένει οἶνο πνευματῶ-  
δ ἡ ποτὰ καὶ ἡδύποτα τελειοτάτης κατασκευῆς. Οἶνοι  
ἐξάιρετοι.

Μέγα ἐμπορικὸν κατάστημα διαφόρων εἰδῶν.

ΚΑΦΦΕΝΕΙΟΝ ΚΑΙ ΜΠΑΡ  
Ὁ ΠΑΡΑΔΕΙΣΟΣ ΤΗΣ ΑΒΑΣΙΑΣ

ΕΝ ΚΑΪΡΩΙ

Εἶνε τὸ ὠραιότερον, καλλίτερον καὶ μεγαλειότερον  
τοῦ ρέκτου κυρίου ΓΕΩΡ. Ν. ΡΗΓΑΚΗ μεθ' ἑσίν λαμ-  
πρότατην καὶ περιποίησιν ἀρίστην. Οἶνοι καὶ ζῦθος  
πρώτης ποιότητος.

## ΑΛΛΗΛΟΓΡΑΦΙΑ ΤΗΣ "ΦΥΣΕΩΣ,"

Παρακαλοῦνται οἱ κ. κ. συνδρομη-  
ταὶ οἱ ἀποστέλλοντες ἔργα πρὸς δημ-  
οσίους, ὅπως γράψωσι τὰ χειρόγρα-  
φάτων εὐαναγνώστως ἵνα μὴ συλβαί-  
νωσιν λάθῃ ἐν τῇ δημοσίευσί των.

ΔΗΛΩΣΙΣ. Προκειμένου νὰ δημοσιεύσωμεν προσε-  
χῶς ἐν τῇ «Φύσει» ὑπὸ τὸν τίτλον ἡ Φωτογρ-  
φικὴ τῆς νῆς τὴν ἱστορίαν, ἐξέλιξιν καὶ πρόσδον τῆς  
φωτογραφικῆς καὶ ἰδηγίας πρὸς ἐξάσκησιν ταύτης, με  
πλήρη περιγραφὴν τῶν τελευταίων καὶ τελειοτάτων  
μηχανημάτων καὶ ἐν γένει τῶν ἐξαρτημάτων ταύτης,  
καθιστώμεν γνωστὸν πᾶσι ἐνδιαφερομένοις δι' εὐχαρι-  
στῶς δεχόμεθα πᾶσαν σχετικὴν μετὰ τὸ προκειμένον ζή-  
τημα μελέτην ἢ εἰδοποίησιν κ. τ. λ.

Ο. Ν. Λεουκασίαν. Ἐλήφθη ἐπιστολὴ σας. Δυσ-  
τυχῶς περιεχόμενα δὲν θὰ δημοσιευθῶσι, καθόσον δὲν  
εἶνε διὰ τὸ περιοδικὸν μας. Θ. Κ. Μάλας. Μεγά-  
λως ἀπόροῦμεν διὰ τὴν μὴ λήψιν δελταρίων μας καὶ  
φύλων. Παρακαλοῦμεν ἐξετάσατε εἰς ταχυδρομίον.  
Ἐν τούτοις πάλιν σὰς γράφομεν καὶ στέλλομεν τὰ  
ἐλλείποντα τεύχη. Ν. Δ. Β. Ζιμνίτσεαν. Βολ-  
θούς ζητηθέντων φυτῶν θὰ σὰς στείλωμεν μετὰ 20 ἡ-  
μέρας καθόσον τώρα μόλις θὰ ἐκφύτῃσθωσι. Σπόρους  
λοιπῶν φυτῶν θὰ ἔχετε μετ' οὐ πολὺ. Διὰ τοὺς κυ-  
λίνδρους φωνογράφου πρέπει νὰ μᾶς στείλετε τὸ μέγε-  
θος τῆς μηχανῆς σας.—Η. Δ. Σ. Πάτρας. Ἐλή-  
φθησαν δελταρία σας Ἡσυχέτε. Αἰτούμενον ἀγγλι-  
κὸν βιβλίον θὰ ἔχετε ἀματῆ ἀφίξει κ. Φ. Πρίντεζη.—  
Π. Γ. Β. Γαργαλιάνους. Τὸ τοῦ κ. Χ. Ἠλιο-  
πούλου «Πρὸ τοῦ ἐσταυρωμένου» θὰ ἔχετε μετ' οὐ  
πολύ.—Μ. Π. Ναύπλιον. Χρήματα ἐλήφθησαν  
εὐχαριστοῦμεν. Τὰς γράφομεν.—Μ. Η. Βουκο-  
ρέστιον. Χρήματα ἐλήφθησαν. Εὐχαριστοῦμεν. Περὶ  
πνευματισμοῦ θὰ γράψωμεν ἑκτενέστερον προσεχῶς.  
Γράφετε ἐλευθέρως πᾶσαν ἀμφιβολίαν σας καὶ θὰ σὰς  
ἀπαντήσωμεν.—Η. Ν. Κυπαρισσίαν. Τὰ ληφθέντα  
χρήματα ἀνήκουσιν εἰς τὴν συνδρομὴν τοῦ 1900—1901  
ὥστε αἱ μέχρι τοῦδε μᾶς ἀρεῖλιονταί ἀκόμη. Ἀναμέ-  
νομεν νεώτεράν σας.—Σ. Κ. Πάτρας. Συνδρομὴ  
π. ἢ ἐλήφθη. Ἐχει καλῶς. Συμμορφούμεθα μετὰ γρα-  
φομένά σας.—Α. Μ. Ζαμεστόβουν (Ἀφρικὴ).  
Εὐχαριστῶς ἐνεγράφητε συνδρομητῆς μας. Φύλλα σὰς  
ἐστάλησαν ἀπὸ 1 Ἰανουαρίου.—Κ. Γ. Ρ. Νικο-  
ζίαν. Ἐπιστολὴ ἐλήφθη. Ἐχει καλῶς. Ἀπάντησιν  
ἐκτενῆ θὰ ἔχετε μετὰ προσεχῆ ἀφίξει κ. Πρίντεζη.