

ΠΡΟΜΗΘΕΥΣ

ΣΥΓΓΡΑΜΜΑ ΠΕΡΙΟΔΙΚΟΝ ΤΩΝ ΦΥΣΙΚΩΝ ΚΑΙ ΕΦΗΡΜΟΣΜΕΝΩΝ ΕΠΙΣΤΗΜΩΝ
ΕΚΔΙΔΟΜΕΝΟΝ ΑΠΑΣ ΤΗΣ ΕΒΔΟΜΑΔΟΣ ΜΕΤ' ΕΙΚΟΝΩΝ

ΕΠΙΜΕΛΕΙΑ ΚΑΙ ΔΙΕΥΘΥΝΣΙΣ

ΚΩΝΣΤΑΝΤΙΝΟΥ ΜΗΤΣΟΠΟΥΛΟΥ

καθηγητοῦ τῆς Γεωλογίας

ἐν τῷ Πανεπιστημίῳ καὶ Πολυτεχνεῖῳ

ΣΥΝΕΡΓΑΣΙΑ

ΝΙΚ. Κ. ΓΕΡΜΑΝΟΥ Δρ. Φ. Ε.

ΑΛΕΞΑΝ. Δ. ΒΛΑΒΗ Δρ. Φ. Ε.

ΟΡΟΙ ΣΥΝΔΡΟΜΗΣ

Ἐν Ἀθήναις ἑτησίᾳ Δρ. 7.—

Ἐν ταῖς Ἐπαρχίαις ἑτ. • 7.50

Ἐξάμηρος • 4.—

Ἐν τῷ Ἐξωτερικῷ Φρ. χρ. 8.—

ΓΡΑΦΕΙΟΝ «ΠΡΟΜΗΘΕΩΣ»

Ὀδὸς Φειδίου ἀριθ. 13

κατωτέρω τοῦ Ἐλεγκτικοῦ Συνεδρίου

ΤΙΜΗ ΕΚΑΣΤΟΥ ΦΥΛΛΟΥ

15 — ΛΕΠΤΑ — 15

ΠΕΡΙΕΧΟΜΕΝΑ. — Περὶ μεταλλοπλουσίῳ τῆς ἑλληνικῆς ἑταιρείας τῶν μεταλλουργεῶν τοῦ Λαυρείου, ὑπὸ Κ. Μητσοπούλου. Εἰσαγωγή. — Γεωργικὴ ἀναγέννησις, ὑπὸ Γερασίμου Ν. Διβίρη. Γεωργία καὶ βιομηχανία. — Ἀναπλαστικὴ διδασκαλία καὶ νέα ἀναπλαστικὴ ἀρετὴ ὑπὸ Β. — Περὶ τοῦ χρόνου τῆς περιστροφῆς τῆς Ἀφροδίτης περὶ τὸν ἑαυτῆς ἄξονα, ὑπὸ Ν. Δαμβουνέλλη.

ΠΕΡΙ ΤΟΥ ΜΕΤΑΛΛΟΠΛΥΣΙΟΥ

ΤΗΣ ΕΛΛΗΝΙΚΗΣ ΕΤΑΙΡΕΙΑΣ ΤΩΝ ΜΕΤΑΛΛΟΥΡΓΕΙΩΝ

ΤΟΥ ΛΑΥΡΕΙΟΥ

ὑπὸ

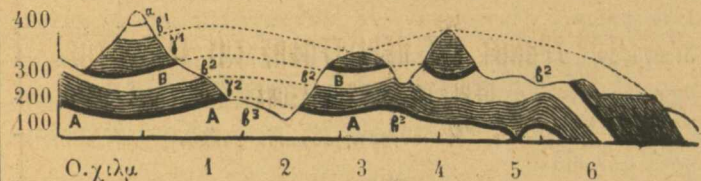
Κ. ΜΗΤΣΟΠΟΥΛΟΥ

ΕΙΣΑΓΩΓΗ

§ 1. Γεωλογία τῆς Λαυρεωτικῆς.

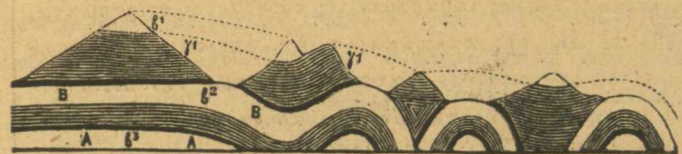
Λεῖψανον τῆς μεγάλης ἐκείνης χώρας, ἥτις περὶ τὰ τέλη τῆς τριτογενοῦς περιόδου συνέδεε τὴν Ἑλληνικὴν χώραν μετὰ τῆς Μικρῆς Ἀσίας, ἐκτὸς τῶν νήσων τοῦ Αἰγαίου Πελάγους, (παρβλ. φυλλάδια 16 καὶ 17 τοῦ Προμηθ.) εἶνε καὶ ἡ σχῆμα τριγώνου ἔχουσα **Λαυρεωτικὴ**. Αὕτη, διευθυνομένη ἐκ τῶν BBA πρὸς τὰ NNA, καὶ εἰς τὸ Σούνιον καταλήγουσα, ἀποτελεῖ πλατὺ ἕξαγμα (*) ἢ ρυτίδα τῆς λιθοσφαίρας **σαγμα-ροειδῆ**, ἐξαπλουμένην ἀπὸ τῶν NNΔ πρὸς τὰ BBA, καὶ κατὰ τὴν διεύθυνσιν ταύτην πολλαχῶς ὑπὸ τῶν ὑδάτων διαμεμελισμένην καὶ εἰς χώραν λοφώδη μεταβεβλημένην. Κατὰ τὰς

γενομένης δ' ἄχρι τοῦδε γεωλογικῆς καὶ μεταλλευτικῆς ἐρεῦνας τὸ χέρσωμα τῆς χώρας ταύτης συνίσταται κυρίως ἐξ ἐπαλλασπόντων στρωμάτων **μαρμάρου** (ἀσβεστολίθου) καὶ **μαρμαρυγιακῶν σχιστολίθων** (*), ἧτοι πετρωμάτων κρυσταλλοπαγῶν, ἅτινα δὲν ἐγκλείουσιν ἀπολιθώματα, ὡς τὰ καθαρῶς ὕδατογενῆ (παρβλ. σχῆμ. 1 καὶ 2). Περὶ τῆς γεωλογικῆς δὲ ἡλικίας τῶν πε-



Κατατομὴ τῆς Λαυρεωτικῆς ἀπὸ τοῦ τοῦ κόλπου τοῦ Ἁγίου Νικολάου ἄχρι τοῦ ὄρους τοῦ κειμένου NA τῶν ἐργαστηρίων (κατὰ Zboinski). α πετρώματα κροκαλοπαγῆ τῆς τριτογενοῦς περιόδου, β₁ ἀνώτερος ἀσβεστόλιθος, γ ἀνώτερος μαρμαρυγιακὸς σχιστόλιθος ἀργιλομιγῆς, β₂ μέσον μάρμαρον, γ₂ κατώτερος μαρμαρυγιακὸς σχιστόλιθος, β₃ κατώτερον μάρμαρον, (Παρβλ. Prometheus I. σελ. 393).

Σχ. 1.



Κατατομὴ τῆς Λαυρεωτικῆς ἀπὸ τοῦ ὄρους Πλάκα μέχρι τῆς ἀκτῆς τῆς κειμένης ἀπέναντι τῆς νήσου τοῦ Πατρόκλου (κατὰ Zboinski).

Σχ. 2.

(*) Θεωρία ἀρχαία καὶ οὐδεμίαν ἀξίαν ἔχουσα, εἶνε ἡ γνώμη «ὅτι τὰ ἀρχαιότερα στρωσπιγενῆ πετρώματα διέρρηξαν καὶ ἐξῆρον οἱ ἐκ τῶν ἐγκάτων τῆς γῆς ἀνεξεληθόντες πυριγενεῖς λίθοι κτλ. Διότι ἀντιθίβει εἰς τὴν γενικῶς παρεδεδεγμένην θεωρίαν τῶν ρικνώσεων καὶ στολιδώσεων τοῦ φλοιοῦ τῆς γῆς (Faltungstheorie).

(*) Ὁ μαρμαρυγιακὸς σχιστόλιθος εἶνε πέτρωμα ἀνομοιομερές, συνιστάμενον ἐκ **χαλαξίου** (πυριτικοῦ ὄξεος, στουρναροπέτρας), ὅστις εἶνε σκληρότατος καὶ ἐκ **μαρμαρυγίου**, ὀρυκτοῦ σχιζομένου εἰς φύλλα, καὶ συνήθως ὡς ἡ ὕελος διαφανοῦς. Ὁ μαρμαρυγ. δὲ σχιστόλιθος σχίζεται εἰς πλάκας ὡς ἐπὶ τὸ πολὺ εὐκόλως.

Τελευταίον ὁ Bauquet παραδεχόμενος πρὸς στιγμὴν ὡς ἀληθῆ τὴν βραδείαν περιστροφὴν ὑποθέτει ὡς μόνον αἷτιον τὴν παλίρροιαν ἀπείρως μεγαλητέραν κατὰ τὴν ἔντασιν ἐπὶ τῆς ἐπιφανείας τῆς Ἀφροδίτης, ἥτις ἐπιβραδύνει κατ' ὀλίγον τὴν περιστροφικὴν κίνησιν ἐν τῇ σειρᾷ τῶν αἰώνων. Συγχρόνως καὶ προσφάτως ὁ Niesten διευθυντῆς τοῦ ἀστεροσκοπείου ἐν Βρυξέλαις διασκοπῶν τὰς πολυαριθμους παρατηρήσεις κατὰ τὰ ληφθέντα σχέδια ἀπὸ τοῦ 1881—1890 φθάνει εἰς συμπεράσματα, αἰτινα πείθουσιν αὐτὸν παρὰ τὸ κύρος καὶ τὴν αὐθεντίαν, κατ' αὐτόν, αἰτινες συνοδεύουσι τὰς ἐργασίας τοῦ Ἰταλοῦ ἀστρονόμου, περὶ τῆς πραγματικότητος τῆς ἡμερησίας περιστροφῆς τοῦ de Vico. Καὶ πρῶτον αἶρει πᾶσαν παραδοχὴν τῆς φαινομένης ἀσταθείας τῶν κηλίδων, διότι ἀναλογιζόμενος ὅτι καὶ ἐν τῷ Ἄρει συμβαίνουσι τοιαῦται διαφοραὶ ἀπόψεως, ἕνεκα τῆς ἐγκλίσεως τοῦ ἕξονος, παραδέχεται ὅτι καὶ ἐν τῇ Ἀφροδίτῃ αἱ μεταβολαὶ αὐταὶ προέρχονται ἐκ τῆς ἐγκλίσεως τοῦ ἕξονος κατὰ 53°, 11', ὅποιαν ὥρισεν αὐτὴν ὁ de Vico. Κατέστρωσεν ἀκολουθῶς χάρτην τῆς Ἀφροδίτης ἔχων ὡς βᾶσιν τὴν στροφὴν καὶ ἐγκλίσιν ὅπως ὠρίσθησαν ὑπὸ τοῦ de Vico καὶ ἐν αὐτῷ διέταξεν τὰς κηλίδας. Εἶτα διασκοπήσας τὰ σχέδια κατὰ τὰς παρατηρήσεις ἀπὸ τοῦ 1881—1890 ἀνεῦρεν κηλίδας τινὰς μικρὰς στρογγύλας καὶ φωτεινὰς κατὰ διαφόρους ἐποχὰς λίαν ὁμοίας, ἃς καὶ ἕτεροι εἶχον παρατηρήσει ἐν τῷ μεταξῦ. Ἐξήτησε τὰς κηλίδας ταύτας συμφώνως πρὸς τὰς θεωρίας καὶ τοῦ Schiaparelli καὶ de Vico, καὶ ἀνεῦρεν πιθανότητα ὁμοιότητος καὶ κατὰ τὴν θεωρίαν τοῦ πρώτου. Ἀλλὰ μείζων πιθανότης εὐρίσκεται διὰ τῆς θεωρίας τοῦ de Vico, διότι αἱ κηλίδες ἔχουσι πᾶσαι τὸ αὐτὸ πλάτος, δύο δὲ ἐξ αὐτῶν, μία ἢ τῆς 3 Φεβρουαρίου 1884 καὶ ἑτέρα τῆς 11 Δεκεμβρίου 1877 ἔχουσι καὶ τὸ αὐτὸ μῆκος ἐν τῇ Ἀφροδίτῃ, ἐξ οὗ ὁ Niesten συμπεραίνει ὅτι αἱ κηλίδες αὐταὶ ἀνήκουσιν εἰς συμπλέγματα ὅμοια πρὸς τὰ παρατηρούμενα ἐπὶ τοῦ Διὸς καὶ Ἄρεος.

Ἐξάγει δὲ ὡς γενικὸν συμπέρασμα ὅτι ἡ ὑπόθεσις στροφῆς βραδείας σιγαιζομένης ἐπὶ τῆς παρατηρήσεως μικρῶν στρογγύλων φωτεινῶν κηλίδων, πρέπει νὰ ἐγκαταλειφθῇ.

Καὶ ἡ ἐξέτασις σκοτεινῶν κηλίδων ἐπεβεβαίωσεν ὁμοιότητα μεταξῦ τῶν, ὡς εἰς τὰς κηλίδας τῆς 3 Νοεμβρ. 1885 καὶ 2 Ὀκτωβρ. 1890. τῆς 9 Ἰανουαρίου 1881 καὶ 10 Φεβρουαρίου 1884 καὶ ἄλλων τινῶν. Ἡ δὲ ὁμοιότης κατ' αὐτοὺς εἶναι βεβαιότερα συμφώνως πρὸς τὴν ἡμερησίαν περιστροφικὴν κίνησιν τῆς Ἀφροδίτης. Τέλος ἀπορίπτει τὴν θεωρίαν τῆς βραδυτέρας περιστροφικῆς κινήσεως καθ' ὅτι δὲν ἐξηγεῖται κατ' αὐτὴν ἡ μετατόπισις τῶν κηλίδων, ὧν ἀναγράφει πολλάς, ἐν σχέσει πρὸς τὸ ὅριον τὸ χωρίζον τὸ φωτεινὸν μέρος τοῦ πλανήτου (terminateur). Ἀλλὰ τὴν γνώμην ταύτην ὁ Flammarion θεωρεῖ βεβαιασμένην, ἀναγκάζεται δ' ἐπὶ τοῦ παρόντος τοῦλάχιστον, νὰ ἀσπασθῇ τὴν γνώμην τοῦ Ἰταλοῦ καὶ Γάλλου ἀστρονόμου ὡς αὐθεντικωτέραν καὶ κεκτημένην μείζον κύρος.

Οὕτω περατοῦμεν τὴν σύντομον περιγραφὴν τῶν διαφόρων ἐργασιῶν ἐπὶ τοῦ σπουδαιοτάτου τούτου ἀστρονο-

μικοῦ ζητήματος, ἐξ οὗ ἀπειλεῖται γενικὴ ἀνατροπὴ τῶν θεωριῶν ἡμῶν περὶ τοῦ πλανήτου. Αἱ ἐπικρατήσασαι γνώμαι περὶ τοῦ κατοικησίου ἢ μὴ τῆς Ἀφροδίτης μεταβάλλονται καθ' ὅσον τοῦτο σπουδαιοτάτα ἐξαρτᾶται ἐκ τῆς ἡμερησίας στροφῆς. Ἄν ἡ στροφὴ εἶνε ἡμερησία εἰκοσιτετράωρος σχεδὸν τότε ἡ θερμοκρασία ἀνίσως καὶ διαφόρως θὰ θερμικῆ τὰς διαφόρους χώρας τοῦ πλανήτου καὶ θὰ εἶνε τότε κατοικησίμος· ἀλλ' ἐὰν διηνεκῶς στρέφῃ τὸ αὐτὸ ἡμισφαίριον πρὸς τὴν πηγὴν τῆς θερμότητος τοῦ Ἡλίου, οἱ ὅροι θὰ μεταβληθῶσι, διότι ἐπὶ μὲν τοῦ ἐστραμμένου πρὸς τὸν ἥλιον ἡ ὑπερβάλλουσα θερμοκρασία θὰ συγκεντροῦται, ἐπὶ δὲ τοῦ ὀπισθίου αἰώνιον σκότος καὶ ψυχὸς θὰ ἐπικρατῇ. Ὁ δὲ Faye ὑπολογίζει, ὅτι, ἐὰν δεχθῶμεν ὡς πραγματικὴν τὴν βραδείαν περιστροφικὴν κίνησιν, τὰ ὕδατα τὰ ἐπὶ τοῦ ἡμισφαιρίου, ὅπερ διηνεκῶς εἶνε ἐστραμμένον πρὸς τὸν ἥλιον, ἐξητμίσθησαν, οἱ δὲ ἄτμοι μεταφερθέντες πρὸς τὸ ὀπίσθεν ἀόρατον μέρος συνεπικνώθησαν ἐκεῖ ἐν θερμοκρασίᾳ 250° ὑπὸ τὸ μηδέν. Ἐπὶ τῆς ἀόρατου ταύτης ἐπιφανείας ἐσχηματίσθησαν στρώματα πάγου ἡρεμοῦντος, ἐνῶ ἐπὶ τοῦ ἑτέρου φωτεινοῦ ἡμισφαιρίου τὸ τυχὸν ἐναπολειφθὲν ὕδωρ, κατὰ τὰ μεταίχιμα τοῦ τε φωτεινοῦ καὶ σκοτεινοῦ, ἀμέσως ἐξητμίσθη. Ὡς ἀπαραίτητον δὲ συμπέρασμα θεωρεῖ τὴν ἔλλειψιν ὁρέων ἐπὶ τοῦ ὄρατου μέρους τῆς Ἀφροδίτης.

Ἡ πληρεστάτη ἄρα ἐπιβεβαίωσις τῆς βραδείας περιστροφικῆς κινήσεως τοῦ πλανήτου περὶ ἑαυτὸν, τροποποιεῖ τὰ μέχρι σήμερον πιθανὰ συμπεράσματα περὶ τῆς ἐπιφανείας τοῦ πλανήτου· ὁ κόσμος οὗτος, τὸ ἰνδαλμα καὶ ποθεινὸν ὄνειρον τῶν ποιητῶν, ὁ παράδεισος καὶ τὸ ἐντύφημα τῶν δικαίων καὶ ὅσα ἐπενόησεν ἡ ἀνθρωπίνη φαντασία, ἀφίσταται ἤδη, καὶ ὁ ἀκτινοβόλος πλανήτης μεταβάλλεται εἰς ἀχανῆ ἔρημον ἔκτασιν, ἣν μόνον βιαιότατα μετεωρολογικὰ φαινόμενα διαταράσσουσι, καὶ ἥτις δίκην ὄγκου ἀδρανῶς τελεῖ ἀπαύστως τὴν περὶ τὸν ἥλιον περιφορὰν ἐντὸς τῶν τεταγμένων ὁρίων! Ἄλλ' ἀνεξερεύνητην τὸ μέγα πρόβλημα τῆς υπάρξεως τῶν κόσμων. Ἴσως, φρονεῖ ὁ Flammarion, ἕκαστος τῶν πλανητῶν ἔχῃ ἴδιον ὀργανικὸν κόσμον τροποιοῦμενον κατὰ τὰς ἐκάστοτε περιόδους τῆς ἱστορίας τῆς υπάρξεώς του. Ἄλλοι τῶν κόσμων εὐρίσκονται εἰς τὸ ἀπόγειον τῆς δόξης, ἕτεροι δὲ μόλις ἀνεξέρχονται ἐκ τοῦ λίκνου τῆς δημιουργίας, καὶ ἕτεροι πάλιν εὐρίσκονται ἐν τῇ ἀγωνιώδει στιγμῇ τῆς ἐκμηδενίσεως, κυλιόμενοι πρὸς τὸ αἰώνιον κοιμητήριον τοῦ διαστήματος. Καὶ ἐν τῇ Ἀφροδίτῃ, εὐρισκομένη ἐν μιᾷ τῶν τριῶν καταστάσεων, καὶ ἐν ἡ λαμβάνουσι χώραν μετεωρολογικὰ μεταβολαὶ τόσῳ βίαιοι, ὥστε οὐδὲ ἀμυδρὰν γνῶσιν λαμβάνομεν ἐκ τῶν συμβαινόντων ἐν τῇ ἡμετέρᾳ Γῆ, ἐὰν ὑπάρχῃ ὀργανικὸς κόσμος, αἱ συνθήκαι βεβαίως θὰ εἶνε πάντως ἀνάλογοι πρὸς τὰ ἐπὶ τοῦ πλανήτου συμβαινόντα. Ἡ διανομὴ τῶν θαλασσῶν ἢ σύστασις τῆς ἀτμοσφαιρας, ἡ κανονικότης τῶν θαλασσίων καὶ ἐναερίων ρευμάτων, συμβάλλουσι τὰ μάλιστα εἰς τὴν διανομὴν τῆς θερμοκρασίας, πιθανὸν δὲ, συμπεραίνει, τὰ ἐν τῇ Ἀφροδίτῃ εἶνε οὕτως διατεταγμένα ὥστε, ὀργανικὰ ὄντα ἀνάλογα πρὸς τὰ ἐν τῇ γῆ, δυνατόν νὰ διαβιώσωσι συμβιβαζόμενα πρὸς τὰς ἐξωτερικὰς συνθήκας. Ἀλλὰ ταῦτα εἶνε συμπεράσματα καὶ πιθανότητες ὁρμώμενοι ἐκ τινῶν ἐπιστημονικῶν γεγονότων, ὧν τὴν πραγματικότητα μέχρι σήμερον ἡ ἀστρονομία δὲν ἠδυνήθη νὰ παράσῃ ἡμῖν ἀπρόσβλητον καὶ πειστικὴν. Τί ἐν τῷ μέλλοντι δύναται νὰ συμβῇ, αὐτὸ ἀνήκει εἰς τὴν Ἐπιστήμην.

Ν. ΔΑΜΒΟΥΝΕΛΛΗΣ.